

Судьба БУЗУЛУКСКОГО БОРА

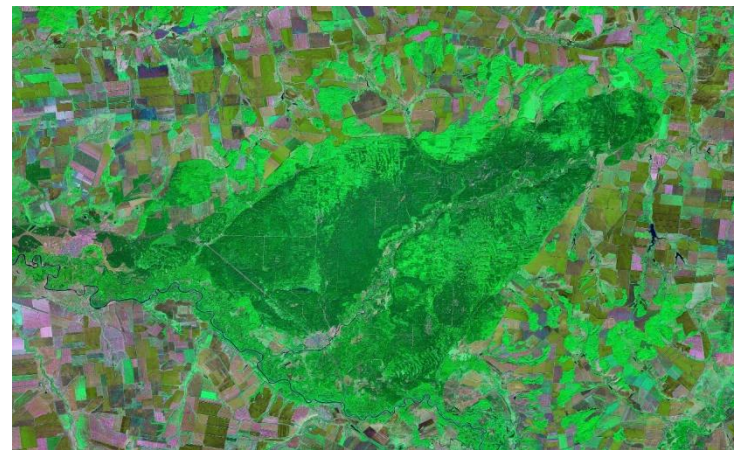
КАК «ЗЕРКАЛО» ЭКОЛОГИЧЕСКОЙ ПОЛИТИКИ
ЗА ПОСЛЕДНИЕ 100 ЛЕТ

АЛЕКСАНДР ЧИБИЛЁВ

ВИЦЕ-ПРЕЗИДЕНТ РГО

АКАДЕМИК РАН

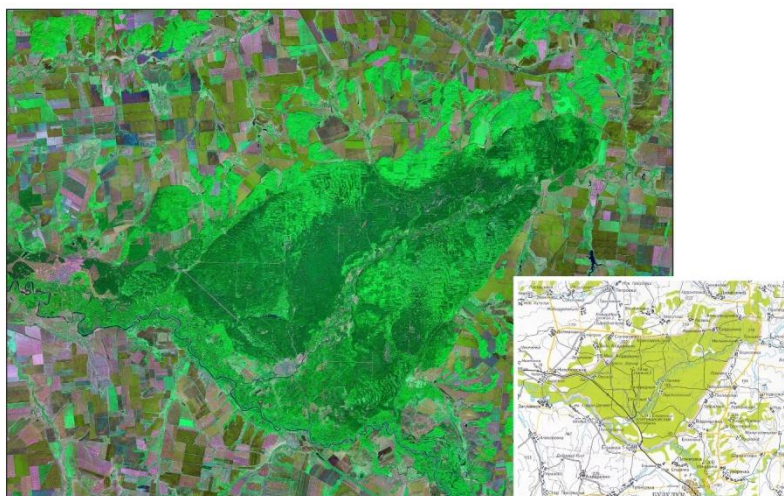
2 ОКТЯБРЯ 2017 ГОДА БУЗУЛУК



XXI СЕССИЯ ОБЪЕДИНЕННОГО НАУЧНОГО СОВЕТА
ПО ФУНДАМЕНТАЛЬНЫМ ГЕОГРАФИЧЕСКИМ ПРОБЛЕМАМ
ПРИ МЕЖДУНАРОДНОЙ АССОЦИАЦИИ АКАДЕМИЙ НАУК (МААН)
И НАУЧНОГО СОВЕТА РАН ПО ФУНДАМЕНТАЛЬНЫМ
ГЕОГРАФИЧЕСКИМ ПРОБЛЕМАМ



ЧТО ТАКОЕ БУЗУЛУКСКИЙ БОР?



866 КМ², 34Х53 КМ, 200 КМ В ОКРУЖНОСТИ

**ПОСЛЕДНИЙ ФОРПОСТ КОРЕННЫХ СОСНОВЫХ ЛЕСОВ
ЕВРОПЫ**

**ПАРОДОКСАЛЬНОЕ СОЧЕТАНИЕ ЭЛЕМЕНТОВ ТУНДРЫ,
ТАЙГИ И СТЕПИ**

**САМЫЙ КРУПНЫЙ ЛЕСНОЙ ОСТРОВ, ОКРУЖЕННЫЙ
СТЕПЯМИ**

**КЛЮЧЕВОЙ ОБЪЕКТ "УЧЕНИЯ О ЛЕСЕ" Г.Ф. МОРОЗОВА
И "ЛЕСНОЙ БИОГЕОЦЕНОЛОГИИ В.Н. СУКАЧЕВА"**

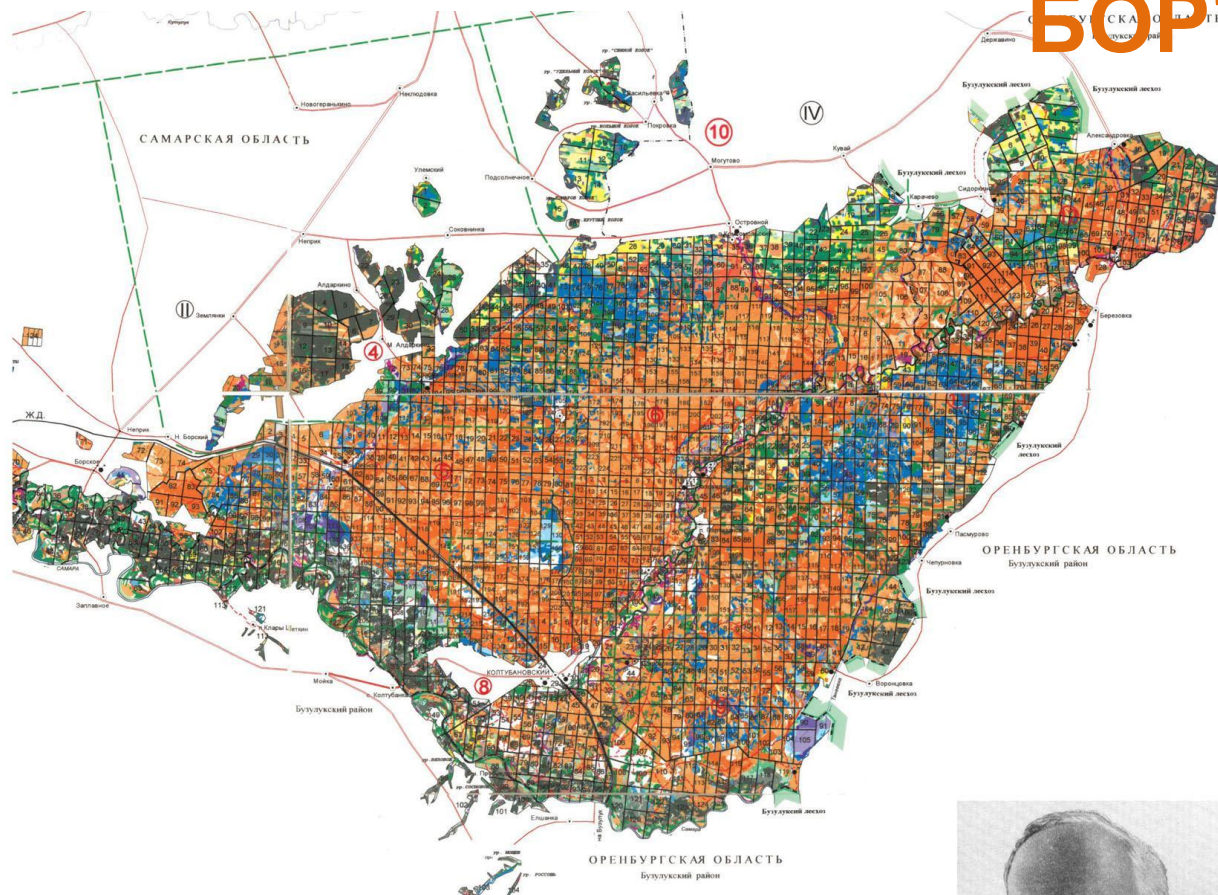
**"ЛЕСНОЕ ЦАРСТВО НА РОДИНЕ КОВЫЛЕЙ И
СУСЛИКОВ"**

ЧТО ТАКОЕ БУЗУЛУКСКИЙ БОР?

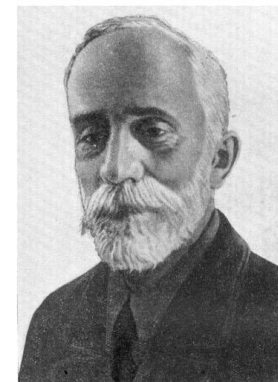
ЕСТЕСТВЕННАЯ
(ЗОНАЛЬНО-КЛИМАТИЧЕСКАЯ)
ЛЕСИСТОСТЬ БОРА
В СОВРЕМЕННЫХ КЛИМАТИЧЕСКИХ
УСЛОВИЯХ НЕ ПРЕВЫШАЛА 75-78%.

НАЛИЧИЕ ОБШИРНЫХ ЛУГОВЫХ
ПОЛЯН, ПУСТЫРЕЙ, ГАРЕЙ
СПОСОБСТВОВАЛО ПОДДЕРЖАНИЮ
ЭКОЛОГИЧЕСКОГО РАВНОВЕСИЯ

СПЛОШНЫЕ ИСКУССТВЕННОЕ
ОБЛЕСЕНИЕ ГУСТЫМИ СОСНОВЫМИ
НАСАЖДЕНИЯМИ ПОДОРВАЛО
ЭКОЛОГОСТАБИЛИЗИРУЮЩИЙ
ПОТЕНЦИАЛ БОРА



«... ЧЕМ МЕНЬШЕ БУДЕТ ОСТАВАТЬСЯ НЕОБЛЕСЕННЫХ ПУСТЫРЕЙ, ГОРЕЛЬНИКОВ И
ЛЕСОСЕК, ЧЕМ ГУЩЕ И ПОЛНЕЕ БУДУТ ДРЕВОСТОИ, ТЕМ МЕНЬШЕ БУДЕТ ЗАПАС
ГРУНТОВЫХ ВОД, ТЕМ БОЛЕЕ КРИТИЧЕСКИМ МОЖЕТ СТАТЬ ОБЩЕЕ СОСТОЯНИЕ НАСАЖДЕНИЙ»
ВЫСОЦКИЙ Георгий Николаевич



ЧТО ТАКОЕ БУЗУЛУКСКИЙ БОР?

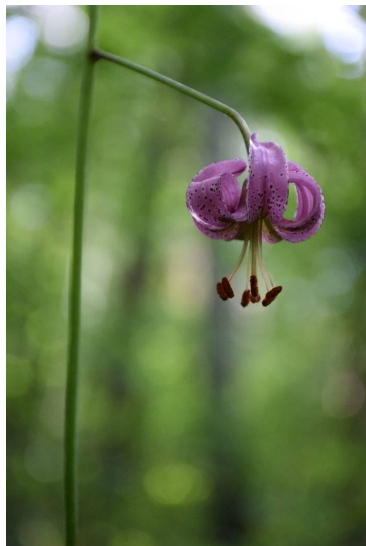


<p>ОПЫТЫ ЛЕСОРАЗВЕДЕНИЯ ЗАНИМАЮТ 1/3 БОРА, ЛЕСОПОКРЫТАЯ ПЛОЩАДЬ УВЕЛИЧИЛАСЬ С 70 ДО 95%</p>	<p>"ДЕДУШКА РУССКОГО ЛЕСОВОДСТВА". 220 ЛЕТ ЛЕСОУСТРОИТЕЛЬНЫХ РАБОТ, 170 ЛЕТ ИСКУССТВЕННОГО ЛЕСОРАЗВЕДЕНИЯ</p>
<p>ЗАПОВЕДНИК ИЗ ПРОЕКТА ППК РГО 1917 ГОДА (ПРОСУЩЕСТВОВАЛ С 1932 ПО 1948 ГОДЫ)</p>	<p>2 ОКТЯБРЯ 1917 ГОДА БУЗУЛУКСКИЙ БОР ВКЛЮЧЁН В ПЕРВЫЙ ПРОЕКТ ЗАПОВЕДНОЙ СЕТИ РОССИИ (ДОКЛАД В.П.СЕМЁНОВА-ТЯН-ШАНСКОГО)</p>
<p>4 НЕФТЯНЫХ МЕСТОРОЖДЕНИЯ: ВОРОНЦОВСКОЕ, ГРЕМЯЧИНСКОЕ, МОГУТОВСКОЕ, НЕКЛЮДОВСКОЕ</p>	<p>ПРОГНОЗНЫЕ ЗАПАСЫ ОТ 40 ДО 80 МЛН. ТОНН НЕФТИ. РАЗВЕДЫВАЛИСЬ И РАЗРАБАТЫВАЛИСЬ С 1955 ПО 1971 ГОДЫ</p>
<p>НАЦИОНАЛЬНЫЙ ПРИРОДНЫЙ ПАРК "БУЗУЛУКСКИЙ БОР"</p>	<p>СОЗДАН В 2007 ГОДУ НА ПЛОЩАДИ 1111 КМ² В ПРЕДЕЛАХ ОРЕНБУРГСКОЙ И САМАРСКОЙ ОБЛАСТЕЙ</p>

БИОРАЗНООБРАЗИЕ. РАСТЕНИЯ

СОВРЕМЕННАЯ ФЛОРА БОРА БЕЗ ИНТРОДУЦЕНТОВ СОСТАВЛЯЕТ БОЛЕЕ 850 ВИДОВ. ЭТО БОЛЕЕ 50% ОТ ОБЩЕГО ЧИСЛА ВИДОВ, ПРОИЗРАСТАЮЩИХ НА ТЕРРИТОРИИ ОРЕНБУРГСКОЙ ОБЛАСТИ И 46% ОТ ВИДОВОГО РАЗНООБРАЗИЯ СТЕПНОЙ И ЛЕСОСТЕПНОЙ ЗОНЫ ВОЛЖСКО-УРАЛЬСКОГО РЕГИОНА.

ИЗ НИЗ К ЧИСЛУ РЕДКИХ И ИСЧЕЗАЮЩИХ ОТНОСИТСЯ БОЛЕЕ 30 ВИДОВ. ПО МЕРЕ ИЗУЧЕНИЯ ФЛОРЫ ЮОРА ЭТОТ СПИСОК ЕЖЕГОДНО



БЕРЕСКЕТ БОРОДАЧАТЫЙ



ВЕТРЕНИЦА ПЕСЧАЯ



ПЕРВОЦВЕТ КРУПНОЦВЕТКОВЫЙ



ГВОЗДИКА АНДРИЕВСКОГО



ЛОСКИ ДВУХЦВЕТЛИК



КРЕСТНИК РАДУЖНЫЙ



ИРИС ВОДНЫЙ

КРАСНАЯ КНИГА РФСФР

- Lathyrus litvinovii** Iljn.
Чина Литвинова
Статус 3 (R) Редкий вид.
Эндемик Южного Урала и прилегающей части Восточно-Европейской равнины.
- Fritillaria ruthenica** Wikstr.
Ярчич русский
Статус 3 (R) Редкий вид. Эндемик СССР
- Sephalanthera rubra** (L.) Rich.
Пыльцеголовник красный
Статус 3 (R) Редкий вид с дизъюнктивным ареалом
- Cypripedium calceolus** L.
Венерин башмачок настоящий
Статус 3 (R) Редкий вид
- Cypripedium macranthum** Sw.
Венерин башмачок крупноцветковый
Статус 3 (R) Редкий вид
- Neottianthe cucullata** (L.) Schlechter
Несотняте клубочковая
Статус 3 (R) Редкий вид
- Orchis militaris** L.
Ятрышник шлемоносный
Статус 3 (R) Редкий вид
- Stipa pennata** L.
Ковыль перистый
Статус 2 (V) Уязвимый вид
- Trapa natans** L.
Орех чилим
Статус 2 (V) Уязвимый реликт
Вид с обширным дизъюнктивным ареалом

КРАСНАЯ КНИГА ОРЕНБУРГСКОЙ ОБЛАСТИ

- Diphysastrum complanatum** (L.) Holub
Дифизаструм сплюсненный
Статус 1 категории
Очень редкое растение, представленное малыми популяциями
- Lilium martagon** L.
Лилия саранка
Статус 2 категории
Редкое растение исчезающее из-за влияния человека
- Adonis vernalis** L.
Адонис весенний
Статус 2 категории
Редкий евроазиатский лесостепной, быстро исчезающий вид
- Drosera rotundifolia** L.
Росника круглолистная
Статус 1 категории
Очень редкий бореальный вид насекомоядное растение

РЕДКИЕ И ИСЧЕЗАЮЩИЕ ВИДЫ РАСТЕНИЙ, НУЖДАЮЩИЕСЯ В ОСОБОМ КОНТРОЛЕ ЗА ИХ СОСТОЯНИЕМ В ПРИРОДНОЙ СРЕДЕ НА ТЕРРИТОРИИ ОРЕНБУРГСКОЙ ОБЛАСТИ

- Salvinia natans** (L.) All. Сальвиния плавающая
- Ephedra distachya** L. Эфедра двухколосковая
- Festuca altissima** All. Овсяница высокая
- Alnus incana** (L.) Moench. Слыка серая
- Dianthus androsaceus** (Zarud.) Koidz. Гвоздика Андриевского
- Nuphar lutea** (L.) Smith. Кубышка желтая
- Anemone sylvestris** L. Ветреница лесная
- Alemnophis galuschoides** (L.) Noidz. Ветреница лютничная
- Ranunculus lingua** L. Лютик язычковый
- Pulsatilla patens** (L.) Mill. Прострел раскрытый
- Malus sylvestris** Mill. Яблоня лесная
- Geopeltis robertiana** L. Герань Роберта
- Eleocharis verticillata** Scop. Бересклет бородавчатый
- Rumex rotundifolia** L. Грушанка круглолистная
- Primula matronalis** Vahlm. Первоцвет крупночашечковый
- Centiana pulchellana** (L.) Turcz. Голчанка лютничная
- Dracopis palustris** (L.) Zmegeopovnik Рушца
- Gallium odoratum** (L.) Scop. Подмаренник душистый
- Sedum album** Lam. Вислик русский
- Antennaria dioica** (L.) Gaertn. Кошачья лапка двудомная

РАСТЕНИЯ, ПРОИЗРАСТАЮЩИЕ НА ТЕРРИТОРИИ БУЗЛУКСКОГО БОРА РЕКОМЕНДУЕМЫЕ К ВНЕСЕНИЮ В КРАСНУЮ КНИГУ ОРЕНБУРГСКОЙ ОБЛАСТИ

- Calla palustris** L. Белопыльчатый болотный
- Elychium gracile** Koch. Пушица стройная
- Pyrola chlorantha** Swartz. Грушанка зеленоцвetoкoвая
- Nymphaea alba** L. Кувшинка белая
- Monotropa purpurea** L. Подельный обыкновенный
- Iris pseudocacius** Iris водный



ИНСТИТУТ СТЕПИ УЮ РАН
РОССИЯ, 480000
ОРЕНБУРГ, ПИОНЕРСКАЯ 11
ТЕЛЕФОН (3532) 77-44-32
E-MAIL: orensteppe@mail.ru



БИОРАЗНООБРАЗИЕ. ЖИВОТНЫЕ

НА ТЕРРИТОРИИ БОРА ОБИТАЮТ 55 ВИДОВ МЛЕКОПИТАЮЩИХ, БОЛЕЕ 180 ВИДОВ ПТИЦ, 8 ВИДОВ РЕПТИЛИЙ, 6 ВИДОВ АМФИБИЙ, 24 ВИДА РЫБ.

В ИХ ЧИСЛЕ ТАКЖЕ РЕДКИЕ ДЛЯ ФАУНЫ РОССИИ ТАКИЕ ВИДЫ КАК ВЫХУХОЛЬ, ГИГАНТСКАЯ ВЕЧЕРНИЦА, БЕРКУТ, ОРЛАН-БЕЛОХВОСТ, БОЛЬШОЙ ПОДОРЛИК, РУЧЬЕВАЯ ФОРЕЛЬ, БЫСТРЯНКА



БУЗЛУКСКИЙ БОР – ШКОЛА РУССКОГО ЛЕСОВОДСТВА



**Г.Ф.
МОРОЗОВ**
(1867-1920)



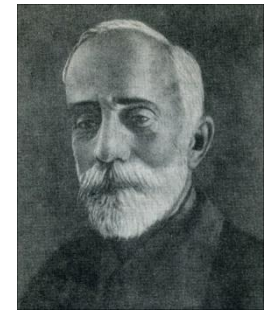
**А.П.
ТОЛЬСКИЙ**
(1874-1942)



**В.Н.
СУКАЧЕВ**
(1880-1967)



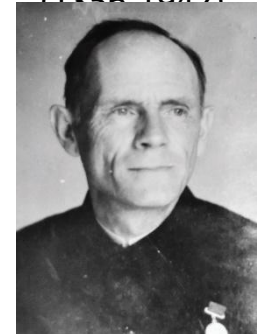
МЕТЕОРОЛОГИЧЕСКАЯ СТАНЦИЯ. ОПЫТНОЕ ЛЕСНИЧЕСТВО 1904 Г.
(Е.В. СУХОВА, В.Н. СУКАЧЕВ, О.А. КОНШИНА, А.В. ОХЛЯБИНИНА,
Г.Ф.МОРОЗОВ, А.А. ЮНИЦКИЙ, В.М. САВИЧ, Р.В. ГАЛАХОВ,
В.Г. РОССИНСКИЙ, С.Д. ОХЛЯБИН, П.А. ЗЕМЯТЧИНСКИЙ)



**Г.Н.
ВЫСОЦКИЙ**
(1865-1940)



**П.А.
ЗЕМЯТЧИНСКИЙ**
(1856-1942)



Е.П. ХОПРЕ
(1902-1986)



МЕТЕОРОЛОГИЧЕСКАЯ СТАНЦИЯ. ОПЫТНОЕ ЛЕСНИЧЕСТВО 1904 Г.

(Е.В. СУХОВА, В.Н. СУКАЧЕВ, О.А. КОНШИНА, А.В. ОХЛЯБИНИНА, Г.Ф. МОРОЗОВ,
А.А. ЮНИЦКИЙ, В.М. САВИЧ, Р.В. ГАЛАХОВ, В.Г. РОССИНСКИЙ, С.Д. ОХЛЯБИН, П.А. ЗЕМЯТЧИНСКИЙ)

БУЗУЛУКСКИЙ БОР В ТРУДАХ ЕСТЕСТВОИСПЫТАТЕЛЕЙ



Рычков П.И.
(1712 – 1777)

«... Имеется тут немалый сосновый бор, какого при всех линейных крепостях не находится; и ежели б оный сбережением рублен и от пожаров сохранен был, то б его для всех по сей дистанции имеющих крепостей было бы довольно».

Рычков П.И.

Топография Оренбургская, то есть: обстоятельное описание Оренбургской губернии. 1762



Паллас П.С.
(1741 – 1810)

«...Лежащие от Борского к правому берегу Самары горные увалы по большей части обросли высоким смолистым лесом и чапыжником. Такой с соснами смешанный лес называют там бором...».

Паллас П.С.

Путешествие по разным провинциям Российской империи. 1769



Морозов Г.Ф.
(1867 – 1920)

«Бузулукский бор представляет собой самый значительный сосновый массив в районе Заволжской лесостепи. Лесоводственные данные этого массива послужат новым поводом, чтобы показать глубокое значение типов насаждений в деле лесохозяйственной практики».

Морозов Г.Ф.

Учение о типах насаждений. 1910

САМОРОДОК РУССКОЙ ПРИРОДЫ



Семенов – Тянь-Шанский В.П.
(1870 – 1942)

«В каких же типах местностей должны быть утверждены на вечные времена у нас заповедники в виде национальных парков? ... У казенного Бузулукского бора Самарской губернии...
Наилучшее время для основания национальных парков в России настало именно теперь, когда будут пересмотрены все русские земельные законы».

*В. Семенов-Тянь-Шанский
2 октября 1917 г.*

*Из доклада «О типах местностей,
в которых необходимо учредить заповедники
типа американских национальных парков».*



Мильков Ф.Н.
(1918 – 1996)

«Незабываемое впечатление оставляют в Бузулукском бору кварталы абсолютной заповедности. В этих кварталах запрещена всякая деятельность человека, в том числе очистка леса и даже сбор ягод. Участки абсолютной заповедностью представляют большой интерес. На примере их человек изучает естественную жизнь леса, учится у природы, перенимает все наиболее ценное с тем, чтобы затем переделать её в своих интересах».

*Три дня в Бузулукском бору // С экскурсией по
Чкаловской области. 1949*



Даркшкевич Я.Н.
(1913 – 1993)

«Как бесценна картина или изваяние великого мастера кисти или резца, так бесценна эстетическая сила Бузулукского бора, созданная тоже художником-ваятелем, имя которому Природа. Она положила этот вечнозеленый монолит-самородок среди безбрежных степных просторов на радость людям... Он – дар Природы и памятник её».

Бузулукский бор: (научно-популярная монография). 1953



БУЗУЛУКСКИЙ БОР В ОПАСНОСТИ



Земятченский П.А.
(1856 – 1942)

«При современных климатических условиях Бузулукский бор выносит на себе все невзгоды надвигающегося пустынного климата, с резкими амплитудами температуры, с засухами, суховеями и пр. Он безусловно погибнет в упорной борьбе, так как до настоящего момента его страшнейший беспощаднейший враг – человек делает все, чтобы ускорить кончину».

«Уже теперь бор значительно разрежен, прорван голыми или почти голыми плешинами, наводящими на путника уныние и грусть и как бы укориженно говорящими, вот что будет здесь, если будете поступать таким же образом и впредь».

Бузулукский бор в геологическом и гидрологическом отношении с кратким обзорением почвенных типов / 1904



Кнорре Е.П.
(1902 – 1986)

«Топор, пила и постоянный их спутник – пожар сильно изменили лицо Бузулукского бора. Во многих местах среди догнивающих пней уже серебрится ковыль и седой лунь парит над останками трупа великана-сосны, на которой когда-то каждую весну, распутив веером хвост и горделиво закинув голову, пел песню любви таёжный красавец – глухарь».

Бузулукский бор в прошлом и настоящем (естественно-исторический очерк) // 1940

«Неграмотная лесоводственная практика и деятельность нефтяников в прошлом веке привели к невозполнимым утратам уникальной экосистемы Бузулукского бора. Главная ценность созданного национального парка – его заповедная и особо охраняемая зоны, занимающие по проекту 7 и 13 процентов его территории. Это последние островки первозданной Природы сосновых лесов Европы. Дальше отступать некуда. Лесорубы и нефтяники могут быть допущены в бор только для устранения трагического наследия своих предшественников».



А. Чибилёв, академик РАН, 2017

~~_____~~
~~_____~~

(111)

~~_____~~
~~_____~~

Тереть Жот сидит

А лето, что придет немало времени
и дождем одибуришь не смена и кон
поизде "Лесни" - будучи, в дождь, лесистый
расклет (расклет из расклет) судит
Кемляк своим будучи, немало дождь ~~будет~~
~~Может судит будучи, немало дождь~~
крупен в скарлати дождь. Минимизация
его кривизны дождь судит?

Минимизация кривизны дождь судит скарлати
крупен в скарлати дождь. Но будучи
крупен - судит дождь ~~будучи, немало дождь~~
однородный? Но судит это дождь?
А судит - это судит скарлати
своем - кривизны ~~судит дождь~~
крупен в скарлати дождь. Минимизация
на расклет судит. Минимизация на расклет.
Может судит ми. Число со- беретет его
дождь

**ДАРКШЕВИЧ
ЯРОСЛАВ НИКОЛАЕВИЧ
(1913-1996)**





«И НЕ КУБОМЕТРАМИ ОТПУСКАЕМОЙ И РАСТУЩЕЙ ДРЕВЕСИНЫ НАДО ИЗМЕРЯТЬ ЕГО ЦЕННОСТЬ, А КРАСОТОЙ ЕГО И ПРИТЯГАТЕЛЬНОЙ СИЛОЙ УВЛЕКАТЕЛЬНЫХ СТРАНИЦ ЖИВОЙ КНИГИ ЛЕСА...» Я.Н. ДАРКШЕВИЧ, 1979



КАК БЕСЦЕННА КАРТИНА ИЛИ ИЗВЯЯНИЕ ВЕЛИКОГО МАСТЕРА КИСТИ ИЛИ РЕЗЦА, ТАК БЕСЦЕННА ЭСТЕТИЧЕСКАЯ СИЛА БОРА, СОЗДАННАЯ ТОЖЕ ХУДОЖНИКОМ-ВАЯТЕЛЕМ ИМЯ КОТОРОМУ – ПРИРОДА. ОНА ПОЛОЖИЛА ЭТОТ ВЕЧНОЗЕЛЕНЫЙ МРНОЛИТ СРЕДИ БЕЗБРЕЖНЫХ СТЕПНЫХ ПРОСТОРОВ НА РАДОСТЬ ЛЮДЕЙ. ДАРКШЕВИЧ, 1979

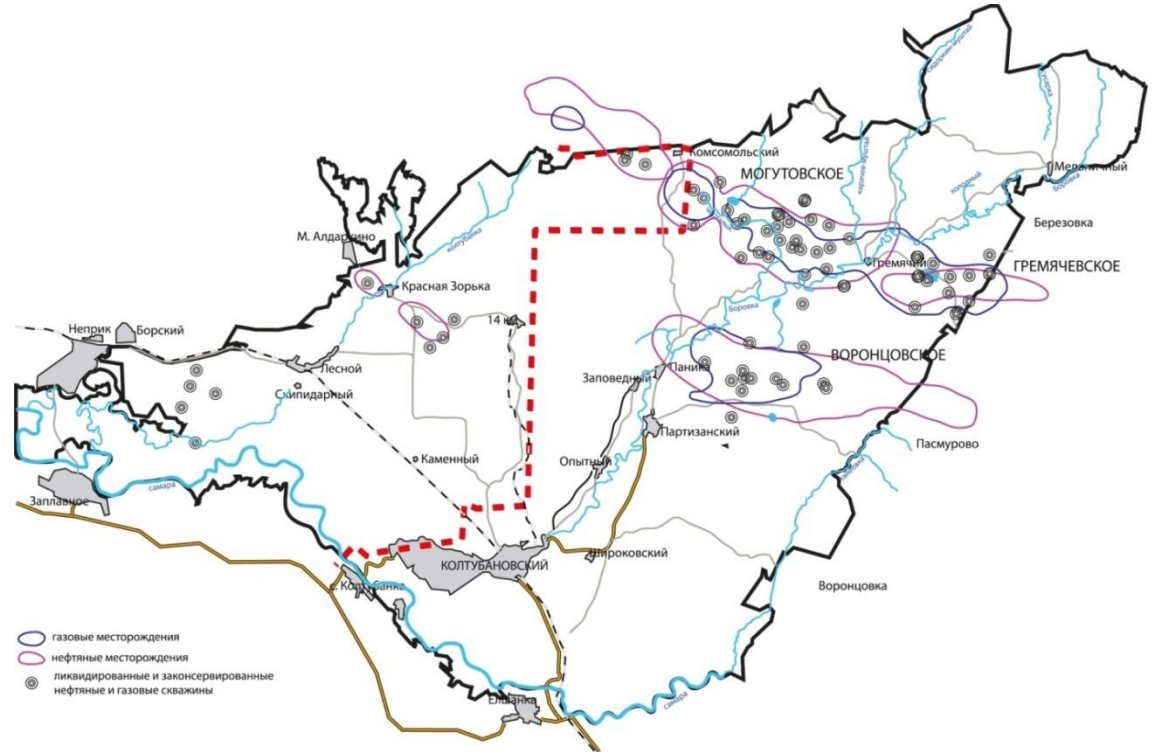
ОСНОВНЫЕ ДАТЫ В ИСТОРИИ БУЗУЛУКСКОГО БОРА, ОТРАЖАЮЩИЕ ИЗМЕНЕНИЯ В ЭКОЛОГИЧЕСКОЙ ПОЛИТИКЕ СТРАНЫ

1793	ПЕРВОЕ ГЕНЕРАЛЬНОЕ МЕЖЕВАНИЕ БОРА
1815	БОР ОФИЦИАЛЬНО ПОЛУЧИЛ СТАТУС «КАЗЕННОЙ ЛЕСНОЙ ДАЧИ»
1843-1844	ПОД РУКОВОДСТВОМ Ф.К. АРНОЛЬДА (1819-1902) ПРОВЕДЕНО ПЕРВОЕ ЛЕСОУСТРОЙСТВО БОРА
1903	ПО ИНИЦИАТИВЕ Г.Ф. МОРОЗОВА СОЗДАНО ОПЫТНОЕ ЛЕСНИЧЕСТВО, КОТОРОЕ С 1903 ПО 1916 ГОД ВОЗГЛАВЛЯЛ А.П. ТОЛЬСКИЙ (1874 – 1942)
2 ОКТЯБРЯ 1917	БУЗУЛУКСКИЙ БОР ВКЛЮЧЕН В ПЕРВЫЙ ПЛАН СЕТИ ЗАПОВЕДНИКОВ РОССИИ, РАЗРАБОТАННЫЙ В.П. СЕМЁНОВЫМ-ТЯН-ШАНСКИМ И Г.А. КОЖЕВНИКОВЫМ В ПРОЕКТЕ «О ТИПИЧНЫХ МЕСТНОСТЯХ, В КОТОРЫХ НЕОБХОДИМО ОРГАНИЗОВАТЬ ЗАПОВЕДНИКИ ПО ОБРАЗЦУ АМЕРИКАНСКИХ НАЦИОНАЛЬНЫХ ПАРКОВ»
1927	В БУЗУЛУКСКИЙ БОР НАПРАВЛЯЕТСЯ НАУЧНАЯ ЭКСПЕДИЦИЯ М.Е. ТКАЧЕНКО
1932	СРЕДНЕ-ВОЛЖСКИЙ КРАЙИСПОЛКОМ ПРИНИМАЕТ РЕШЕНИЕ О СОЗДАНИИ НА ЧАСТИ БОРА ЗАПОВЕДНИКА
1944-1945	В БОРУ РАБОТАЕТ НАУЧНАЯ ЭКСПЕДИЦИЯ В.Г. НЕСТЕРОВА
1948	ВЫХОД ПОСТАНОВЛЕНИЯ СОВЕТА МИНИСТРОВ СССР № 1499 ОТ 7 МАЯ 1948 ГОДА О ЛИКВИДАЦИИ ЗАПОВЕДНИКА И ОБ ОТНЕСЕНИИ БУЗУЛУКСКОГО БОРА К ОСОБО ЗАЩИТНЫМ ЛЕСАМ С ОРГАНИЗАЦИЕЙ УПРАВЛЕНИЯ ЛЕСАМИ «БУЗУЛУКСКИЙ БОР»
1965-1970	КРУПНЫЕ ТЕХНОГЕННЫЕ АВАРИИ НА НЕФТЕПРОМЫСЛАХ БОРА
1971	ИЗ-ЗА НЕПРЕРЫВАЮЩИХСЯ АВАРИЙ ДОБЫЧА НЕФТИ В БОРУ ПРИОСТАНОВЛЕНА ПО ИНИЦИАТИВЕ НАУЧНОГО СООБЩЕСТВА И ВСЕРОССИЙСКОГО ОБЩЕСТВА ОХРАНЫ ПРИРОДЫ

ОСНОВНЫЕ ДАТЫ В ИСТОРИИ БУЗУЛУКСКОГО БОРА, ОТРАЖАЮЩИЕ ИЗМЕНЕНИЯ В ЭКОЛОГИЧЕСКОЙ ПОЛИТИКЕ СТРАНЫ

1973	ПЕРВЫЙ ЗАПРЕТ ДОБЫЧИ НЕФТИ И ГАЗА В БОРУ (ПРОТОКОЛ ЗАСЕДАНИЯ ПРЕЗИДИУМА СОВЕТА МИНИСТРОВ СССР № 36 ОТ 15 АВГУСТА 1973 ГОДА)
1994	РАСПОРЯЖЕНИЕМ ПРАВИТЕЛЬСТВА РФ № 572-Р ОТ 23.04.1994 Г. БОР ВКЛЮЧЕН В ПЕРЕЧЕНЬ ГОСУДАРСТВЕННЫХ ЗАПОВЕДНИКОВ И НАЦИОНАЛЬНЫХ ПАРКОВ, РЕКОМЕНДУЕМЫХ ДЛЯ ОРГАНИЗАЦИИ НА ТЕРРИТОРИИ РФ В 1994-2005 ГГ.
2001	РАСПОРЯЖЕНИЕМ ПРАВИТЕЛЬСТВА РФ № 725-Р ОТ 23.05.2001 Г. БОР ВКЛЮЧЕН В ПЕРЕЧЕНЬ ГОСУДАРСТВЕННЫХ ЗАПОВЕДНИКОВ И НАЦИОНАЛЬНЫХ ПАРКОВ ДЛЯ ОРГАНИЗАЦИИ В ПЕРИОД ДО 2010 ГОДА
2006-2007	НАУЧНО-ИССЛЕДОВАТЕЛЬСКИЕ РАБОТЫ ИНСТИТУТА СТЕПИ УРО РАН ПОД РУКОВОДСТВОМ А.А. ЧИБИЛЁВА ПО ЭКОЛОГО-ЭКОНОМИЧЕСКОМУ ОБОСНОВАНИЮ ОРГАНИЗАЦИИ НАЦИОНАЛЬНОГО ПАРКА «БУЗУЛУКСКИЙ БОР»
2 ИЮНЯ 2007	РАСПОРЯЖЕНИЕ ПРАВИТЕЛЬСТВА РФ № 709-Р ОТ 2 ИЮНЯ 2007 Г. «О ПРИНЯТИИ ПРЕДЛОЖЕНИЯ АДМИНИСТРАЦИЙ ОРЕНБУРГСКОЙ И САМАРСКОЙ ОБЛАСТЕЙ И МПР РОССИИ ОБ УЧРЕЖДЕНИИ НАЦИОНАЛЬНОГО ПАРКА «БУЗУЛУКСКИЙ БОР»
29 ДЕКАБРЯ 2007	РАСПОРЯЖЕНИЕ ПРАВИТЕЛЬСТВА РФ № 1952-Р ОТ 29 ДЕКАБРЯ «О СОЗДАНИИ ФЕДЕРАЛЬНОГО ГОСУДАРСТВЕННОГО УЧРЕЖДЕНИЯ «НАЦИОНАЛЬНЫЙ ПАРК «БУЗУЛУКСКИЙ БОР»
2010	"РЕВИЗИЯ" ПРОЕКТА НАЦИОНАЛЬНОГО ПАРКА, ОТКРЫВШАЯ ПУТЬ К ОБЪЯВЛЕНИЮ ТЕНДЕРА НА ПРОМЫШЛЕННУЮ РАЗВЕДКУ НЕФТИ
2015	МИНИСТЕРСТВО ПРИРОДНЫХ РЕСУРСОВ И ЭКОЛОГИИ РОССИЙСКОЙ ФЕДЕРАЦИИ ВЫДАЕТ ЛИЦЕНЗИЮ НА РАЗРАБОТКУ НЕФТЯНЫХ МЕСТОРОЖДЕНИЙ В БОРУ
2017	ГОД 100-ЛЕТИЯ ЗАПОВЕДНОЙ СИСТЕМЫ РОССИИ (ГОД ЭКОЛОГИИ И ООПТ В РОССИИ)
2 ОКТАБРЯ 2017	100-ЛЕТИЕ ПРОЕКТА ЗАПОВЕДНОЙ РОССИИ ППК РГО И ОТКРЫТИЕ XXI СЕССИИ ОБЪЕДИНЕННОГО НАУЧНОГО СОВЕТА ПО ФУНДАМЕНТАЛЬНЫМ ГЕОГРАФИЧЕСКИМ ПРОБЛЕМАМ ПРИ МЕЖДУНАРОДНОЙ АССОЦИАЦИИ АКАДЕМИЙ НАУК И НАУЧНОГО СОВЕТА ПО ФУНДАМЕНТАЛЬНЫМ ГЕОГРАФИЧЕСКИМ ПРОБЛЕМАМ РАН, ПОСЯЩЕННОЙ ГОДУ ЭКОЛОГИИ В РОССИИ

НЕФТЕГАЗОВЫЕ МЕСТОРОЖДЕНИЯ БУЗЛУКСКОГО БОРА



1955	НАЧАЛО РАЗВЕДКИ НЕФТИ МЕЛКИМ БУРЕНИЕМ
1959	НАЧАЛО РАЗВЕДКИ И ДОБЫЧИ НЕФТИ И ГАЗА ГЛУБОКИМ БУРЕНИЕМ
1968-1970	КРУПНЫЕ ТЕХНОГЕННЫЕ АВАРИИ НА НЕФТЕПРОМЫСЛАХ БОРА
1971	ДОБЫЧА НЕФТИ ПРИОСТАНОВЛЕНА
1973	ДОБЫЧА НЕФТИ ЗАПРЕЩЕНА
2007	СОЗДАН НАЦИОНАЛЬНЫЙ ПАРК
2014	ОБЪЯВЛЕН ТЕНДЕР НА РАЗРАБОТКУ НЕФТЯНЫХ МЕСТОРОЖДЕНИЙ БОРА

ПРИОРИТЕТЫ ЭКОЛОГИЧЕСКОГО РАЗВИТИЯ БУЗЛУКСКОГО БОРА В XXI ВЕКЕ

I	ГЛАВНАЯ ЦЕННОСТЬ ЛЕСНОГО МАССИВА – ЭТО ЗАПОВЕДНОЕ ЯДРО НАЦИОНАЛЬНОГО ПАРКА – ТО, ЧТО ОСТАЛОСЬ ОТ ЕГО ПЕРВОЗДАННОЙ ПРИРОДЫ – ЭТАЛОНЫ КОРЕННЫХ ТИПОВ ЛЕСОНАСАЖДЕНИЙ. В НАСТОЯЩЕЕ ВРЕМЯ ОНИ ЗАНИМАЮТ МЕНЕЕ 10% ТЕРРИТОРИИ НАЦИОНАЛЬНОГО ПАРКА, А ПО ПОСЛЕДНЕЙ СХЕМЕ ФУНКЦИОНАЛЬНОГО ЗОНИРОВАНИЯ И ТОГО МЕНЬШЕ – 4,7%. СОХРАНЕНИЕ ЗАПОВЕДНОГО ЯДРА ДОЛЖНО СТОЯТЬ ВПЕРЕДИ ВСЕХ ИНЫХ ЦЕЛЕЙ И ГОСУДАРСТВА И НАЦИОНАЛЬНОГО ПАРКА.
II	ВТОРОЙ ПРИОРИТЕТ – ЭТО ОХРАНЯЕМЫЕ ЛАНДШАФТЫ БОРА, ПРЕДНАЗНАЧЕННЫЕ ДЛЯ РЕКРЕАЦИОННО-ТУРИСТСКИХ ЦЕЛЕЙ, ДЛЯ ЧЕГО И СОЗДАВАЛСЯ НАЦИОНАЛЬНЫЙ ПАРК. ЭТО ЗОНЫ ОТДЫХА, ИНФРАСТРУКТУРА ДЛЯ ОТДЫХА, ТУРИЗМА И САНАТОРНОГО ЛЕЧЕНИЯ.
III	ТРЕТИЙ ПРИОРИТЕТ – ЭТО ЛЕСОХОЗЯЙСТВЕННАЯ ЗОНА ПАРКА – ЛЕСНЫЕ КУЛЬТУРЫ, ЗАНИМАЮЩИЕ В БОРУ ПОЧТИ 30 ТЫСЯЧ ГА. НЕОБХОДИМО ВОССТАНАВЛИВАТЬ НАСАЖДЕНИЯ, РАЗВИВАТЬ ГЛУБОКУЮ ПЕРЕРАБОТКУ ДРЕВЕСИНЫ, В Т.Ч. МАЛОМЕРНЫЙ ЛЕС, ПОБОЧНЫЕ ПРОДУКТЫ ПОСЛЕ УХОДА ЗА ЛЕСОМ. ЭТО ПОЗВОЛИТ НЕ ТОЛЬКО ОЗДОРОВИТЬ ЭКОЛОГИЧЕСКУЮ ОБСТАНОВКУ, НО ОБЛЕГЧИТЬ ЭКОНОМИЧЕСКОЕ РАЗВИТИЕ ПАРКА.
IV	И ЛИШЬ НА ЧЕТВЕРТОМ МЕСТЕ ДОЛЖНЫ БЫТЬ ОСТАЛЬНЫЕ ПОЛЬЗОВАТЕЛИ БОРА, В ТОМ ЧИСЛЕ ВРЕМЕННЫЕ НЕДРОПОЛЬЗОВАТЕЛИ, ОБЛАДАТЕЛИ ЛИЦЕНЗИИ НА ЭКСПЛУАТАЦИЮ НЕФТЕГАЗОВЫХ МЕСТОРОЖДЕНИЙ, КОТОРЫЕ ПРИШЛИ В БОР ПОСЛЕДНИМИ И НЕ ДОЛЖНЫ ДИКТОВАТЬ СВОИ УСЛОВИЯ, А ПРИНИМАТЬ ВСЕ ОГРАНИЧЕНИЯ ПРИРОДОПОЛЬЗОВАНИЯ, ДЕЙСТВУЮЩИЕ В ЗАПОВЕДНОЙ И РЕКРЕАЦИОННО-ТУРИСТИЧЕСКИХ ЗОНАХ.

ПРИОРИТЕТЫ ЭКОЛОГИЧЕСКОГО РАЗВИТИЯ БУЗЛУКСКОГО БОРА В XXI ВЕКЕ



ГЛАВНАЯ ЦЕННОСТЬ ЛЕСНОГО МАССИВА – ЭТО ЗАПОВЕДНОЕ ЯДРО НАЦИОНАЛЬНОГО ПАРКА – ТО, ЧТО ОСТАЛОСЬ ОТ ЕГО ПЕРВОЗДАННОЙ ПРИРОДЫ – ЭТАЛОНЫ КОРЕННЫХ ТИПОВ ЛЕСОНАСАЖДЕНИЙ. В НАСТОЯЩЕЕ ВРЕМЯ ОНИ ЗАНИМАЮТ МЕНЕЕ 10% ТЕРРИТОРИИ НАЦИОНАЛЬНОГО ПАРКА, А ПО ПОСЛЕДНЕЙ СХЕМЕ ФУНКЦИОНАЛЬНОГО ЗОНИРОВАНИЯ И ТОГО МЕНЬШЕ – 4,7%. СОХРАНЕНИЕ ЗАПОВЕДНОГО ЯДРА ДОЛЖНО СТОЯТЬ ВПЕРЕДИ ВСЕХ ИНЫХ ИНТЕРЕСОВ, ЦЕЛЕЙ НАЦИОНАЛЬНОГО ПАРКА И БИЗНЕСА.

ПРИОРИТЕТЫ ЭКОЛОГИЧЕСКОГО РАЗВИТИЯ БУЗЛУКСКОГО БОРА В XXI ВЕКЕ



ВТОРОЙ ПРИОРИТЕТ – ЭТО ОХРАНЯЕМЫЕ ЛАНДШАФТЫ БОРА, ПРЕДНАЗНАЧЕННЫЕ ДЛЯ РЕКРЕАЦИОННО-ТУРИСТСКИХ ЦЕЛЕЙ, ДЛЯ ЧЕГО И СОЗДАВАЛСЯ НАЦИОНАЛЬНЫЙ ПАРК. ЭТО ЗОНЫ ОТДЫХА, РЕКРЕАЦИОННАЯ ИНФРАСТРУКТУРА ДЛЯ ТУРИЗМА И САНАТОРНОГО ЛЕЧЕНИЯ.

ПРИОРИТЕТЫ ЭКОЛОГИЧЕСКОГО РАЗВИТИЯ БУЗУЛУКСКОГО БОРА В XXI ВЕКЕ



III

ТРЕТИЙ ПРИОРИТЕТ – ЭТО ЛЕСОХОЗЯЙСТВЕННАЯ ЗОНА ПАРКА – ЛЕСНЫЕ КУЛЬТУРЫ, ЗАНИМАЮЩИЕ В БОРУ ПОЧТИ 30 ТЫСЯЧ ГА. НЕОБХОДИМО ВОССТАНАВЛИВАТЬ НАСАЖДЕНИЯ, РАЗВИВАТЬ ГЛУБОКУЮ ПЕРЕРАБОТКУ ДРЕВЕСИНЫ, В Т.Ч. МАЛОМЕРНЫЙ ЛЕС, ПОБОЧНЫЕ ПРОДУКТЫ ПОСЛЕ УХОДА ЗА ЛЕСОМ. ЭТО ПОЗВОЛИТ НЕ ТОЛЬКО ОЗДОРОВИТЬ ЭКОЛОГИЧЕСКУЮ ОБСТАНОВКУ, НО И БУДЕТ СПОСОБСТВОВАТЬ

- УПРАВЛЕНИЕ ЛЕСНЫМИ ЭКОСИСТЕМАМИ, ЭКОНОМИЧЕСКОМУ РАЗВИТИЮ ПАРКА. ПРЕДУСМАТРИВАЮЩЕЕ ЦЕЛЮЩЕЕ САНИТАРНЫЕ РУБКИ И РЕКРЕАЦИОННОЕ ОСВОЕНИЕ;

- РЕШЕНИЕ ЛЕСОХОЗЯЙСТВЕННЫХ ПРОБЛЕМ, ВОЗНИКШИХ В ИСКУССТВЕННЫХ НАСАЖДЕНИЯХ.

ПРИОРИТЕТЫ ЭКОЛОГИЧЕСКОГО РАЗВИТИЯ БУЗЛУКСКОГО БОРА В XXI ВЕКЕ



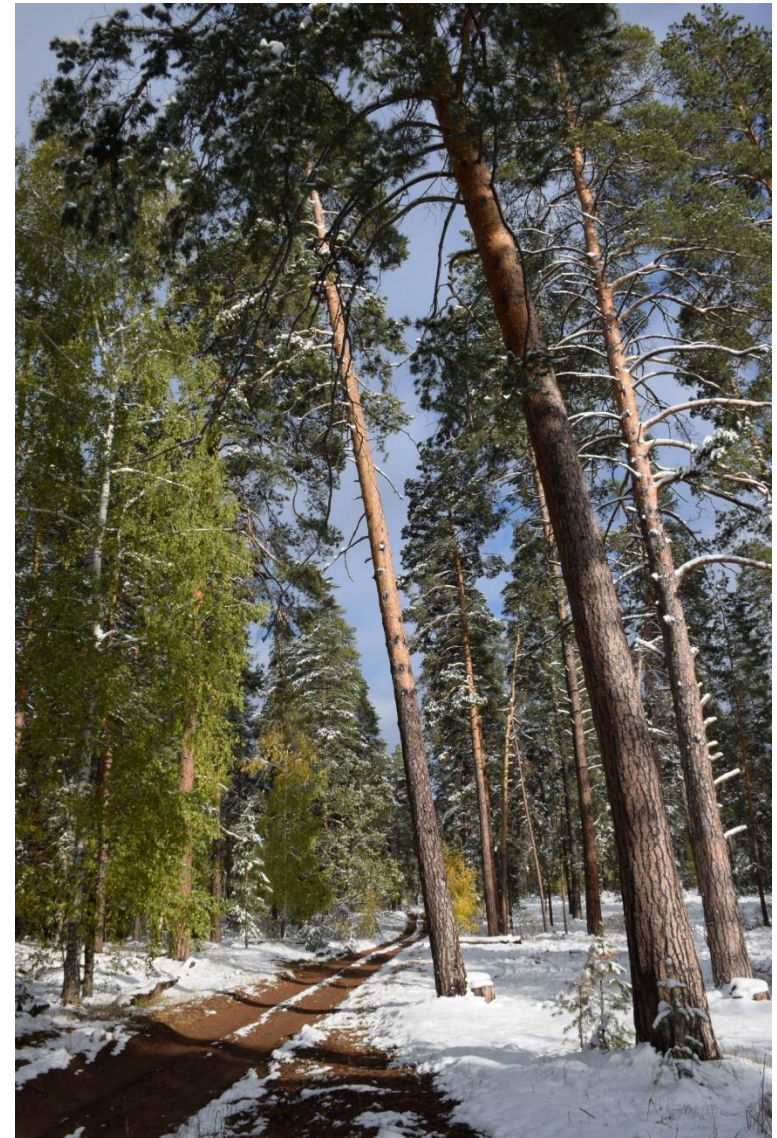
IV

И ЛИШЬ НА ЧЕТВЕРТОМ МЕСТЕ ДОЛЖНЫ БЫТЬ ОСТАЛЬНЫЕ ПОЛЬЗОВАТЕЛИ БОРА, В ТОМ ЧИСЛЕ ВРЕМЕННЫЕ НЕДРОПОЛЬЗОВАТЕЛИ, ОБЛАДАТЕЛИ ЛИЦЕНЗИИ НА ЭКСПЛУАТАЦИЮ НЕФТЕГАЗОВЫХ МЕСТОРОЖДЕНИЙ, КОТОРЫЕ ПРИШЛИ В БОР ПОСЛЕДНИМИ И НЕ ДОЛЖНЫ ДИКТОВАТЬ СВОИ УСЛОВИЯ, А ПРИНИМАТЬ ВСЕ ОГРАНИЧЕНИЯ ПРИРОДОПОЛЬЗОВАНИЯ, ДЕЙСТВУЮЩИЕ В ЗАПОВЕДНОЙ И РЕКРЕАЦИОННО-ТУРИСТИЧЕСКИХ ЗОНАХ.

БУДУЩЕЕ БУЗУЛУКСКОГО БОРА

УЧИТЫВАЯ СОВРЕМЕННЫЙ ПРИРОДООХРАННЫЙ СТАТУС БУЗУЛУКСКОГО БОРА, ЕГО МИРОВОЕ ЗНАЧЕНИЕ КАК ОБЪЕКТА ПРИРОДНОГО И НАУЧНОГО ЗНАЧЕНИЯ, ЛЕСОВОДЫ (И ЛЕСОРУБЫ!) И НЕФТЯНИКИ МОГУТ БЫТЬ ДОПУЩЕНЫ В БОР ТОЛЬКО ДЛЯ ЛИКВИДАЦИИ ТРАГИЧЕСКИХ ЭКОЛОГИЧЕСКИХ ПОСЛЕДСТВИЙ ДЕЯТЕЛЬНОСТИ СВОИХ ПРЕДШЕСТВЕННИКОВ. БУЗУЛУКСКИЙ БОР МОГ БЫ СТАТЬ УНИКАЛЬНЫМ ПОЛИГОНОМ ДЛЯ ГАРМОНИЗАЦИИ ВЗАИМООТНОШЕНИЙ МЕЖДУ ЧЕЛОВЕКОМ И ПРИРОДОЙ, ОТРАБОТКИ ПРИРОДОПОДОБНЫХ ТЕХНОЛОГИЙ, ВЗАИМОДЕЙСТВИЯ НАУКИ, ОХРАНЫ ПРИРОДЫ И БИЗНЕСА.

НА ПРОТЯЖЕНИИ ПОСЛЕДНИХ 100 ЛЕТ БУЗУЛУКСКИЙ БОР БЫЛ СВОЕОБРАЗНЫМ ПРОБНЫМ КАМНЕМ ПРИ РЕЗКИХ ПОВОРОТАХ ЭКОЛОГИЧЕСКОЙ ИСТОРИИ СТРАНЫ. ОН БЫЛ В ЧИСЛЕ ПЕРВЫХ ОБЪЕКТОВ ПРИРОДЫ, ПОЛУЧИВШИХ СТАТУС НАЦИОНАЛЬНОГО НАСЛЕДИЯ И ПЕРВЫМ, В ЧИСЛЕ УНИКАЛЬНЫХ ЛАНДШАФТОВ СТРАНЫ, ПРИНЕСЕННЫХ В ЖЕРТВУ ВАРВАРСКОМУ ПРИРОДОПОЛЬЗОВАНИЮ. ПЕРЕД СОВРЕМЕННОЙ НАУКОЙ СТОИТ ЗАДАЧА НАЙТИ ПУТЬ ОТ КОНФЛИКТОВ К ГАРМОНИИ ВО ВЗАИМООТНОШЕНИЯХ ЧЕЛОВЕКА И ПРИРОДЫ,



ПРОТИВ ПРИРОДЫ

Ф. Бэкон

Природопокорительский синдром в СССР

Целина

НАЗАД К ПРИРОДЕ

Н.М. Карамзин

С.Т. Аксаков

Н.К. Рерих

Олдо Леопольд

Барри Коммонер

А.П. Семёнов-Тян-Шанский

В.Г. Горшков

К.С. Лосев

К.Я. Кондратьев

В.М. Котляков

ВПЕРЕД К ПРИРОДЕ

Ле Руа

В.И. Вернадский

Тейяр де Шарден

М.Е. Виноградов

А.С. Монин (1994)

ВМЕСТЕ С ПРИРОДОЙ

**Сохранение самодостаточных островов выживания
первозданной Природы, с развитием**

**ПРИРОДОПОДОБНЫХ ТЕХНОЛОГИЙ ВО ВСЕХ СФЕРАХ
ХОЗЯЙСТВЕННОЙ ДЕЯТЕЛЬНОСТИ**

позволит человечеству развиваться ВМЕСТЕ С ПРИРОДОЙ



**КАРАМЗИН
НИКОЛАЙ
МИХАЙЛОВИ
Ч**
(1766-1826)

**УРОЖЕНОЦ СЕЛА
ПРЕОБРАЖЕНКА
(КАРАМЗИХА)
БУЗУЛУКСКОГО РАЙОНА
ОРЕНБУРГСКОЙ ОБЛАСТИ**

**БАРРИ
КОММОНЕ
Р**
(1917-2012)

**БРУКЛИН
США**



**НАТУРА
ЛУЧШЕ НАШЕГО
ЗНАЕТ...**

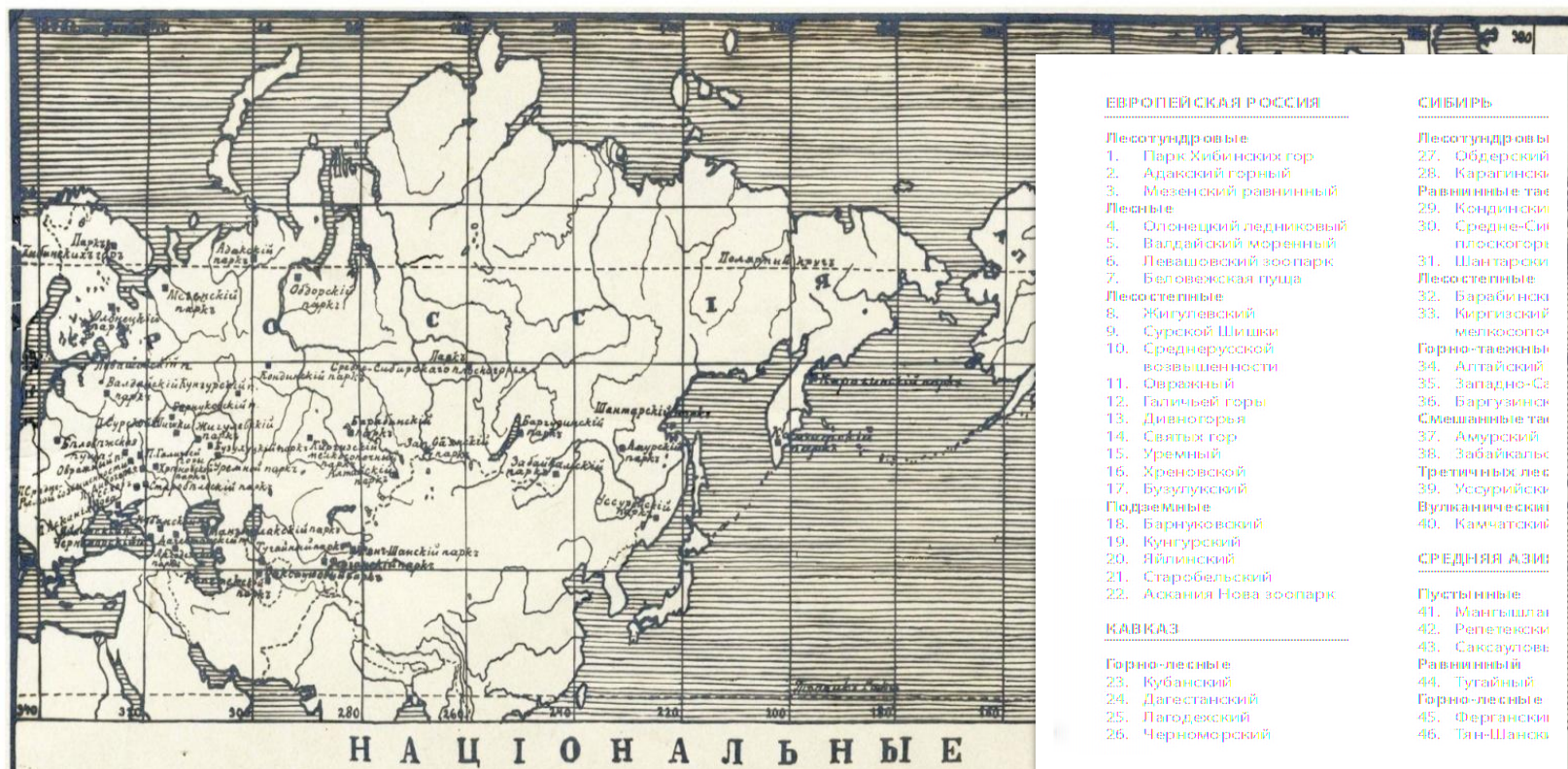
1794

**NATURE
KNOWS BEST
(ПРИРОДА ЗНАЕТ ЛУЧШЕ)**

1971

ДОКЛАД В.П. СЕМЕНОВА-ТЯН-ШАНСКОГО: «О ТИПАХ МЕСТНОСТЕЙ, В КОТОРЫХ НЕОБХОДИМО УЧРЕДИТЬ ЗАПОВЕДНИКИ ТИПА АМЕРИКАНСКИХ НАЦИОНАЛЬНЫХ ПАРКОВ...»

2 ОКТЯБРЯ 1917 Г.



Приложение к записке Вел.П.Семенова-Тян-Шанского: „О типах местностей, в которых необходимо учредить заповедники типа американских национальных парков.“



**СЕМЁНОВ-ТЯН-ШАНСКИЙ
ВЕНИАМИН ПЕТРОВИЧ**
(1870-1942)

«НА НАШЕЙ ОБЯЗАННОСТИ ЛЕЖИТ СОХРАНИТЬ ДЛЯ ПОТОМСТВА, ГДЕ ТОЛЬКО МОЖНО, В ПОЛНОЙ НЕПРИКОСНОВЕННОСТИ, ПОЛНОСТЬЮ ЧЕРТЫ ЛИКА МАТЕРИ – ЗЕМЛИ, ДАБЫ ОНО ИМЕЛО ВСЕГДА ВОЗМОЖНОСТЬ В НИХ ВГЛЯДЫВАТЬСЯ И ПОУЧИТЬСЯ В НАТУРЕ ТОМУ, О ЧЁМ ОНО ТОЛЬКО СЛЫХАЛО ИЗ КНИГ И БЕЗ ЧЕГО ПОЭТОМУ НЕ СМОЖЕТ СЕБЕ ПРЕДСТАВИТЬ ВПОЛНЕ РЕАЛЬНО. СОХРАНЕНИЕ НЕТРОНУТЫМ ЕСТЕСТВЕННОГО ЦЕЛЬНОГО ГЕОГРАФИЧЕСКОГО ЛАНДШАФТА ОТ ДАЛЁКИХ ПРЕДКОВ ПОМОЖЕТ ПОТОМКАМ ЛЕГЧЕ КРИТИЧЕСКИ РАЗОБРАТЬСЯ ВО ВСЕЙ ТОЙ СЛОЖНОЙ ИСКУССТВЕННОЙ ОБСТАНОВКЕ, В КОТОРОЙ ИМ ПРИДЕТСЯ ЖИТЬ И ДЕЙСТВОВАТЬ...»

2 ОКТЯБРЯ 1917 ГОДА

A winter forest scene with tall pine trees and a person skiing in the distance. The trees are covered in snow, and the ground is a smooth, white slope. The sky is a pale, overcast blue. The overall atmosphere is serene and quiet.

СПАСИБО ЗА ВНИМАНИЕ!
THANK YOU FOR YOUR ATTENTION!

**НАТУРА
ЛУЧШЕ НАШЕГО
ЗНАЕТ...**

Н.М. КАРАМЗИН, 1794