

Предложения для инвестиционных проектов на объектах Удомельского городского округа



Территория бывшего санатория «Голубые озера» Тверская обл., Удомельский городской округ, район д. Ивановское

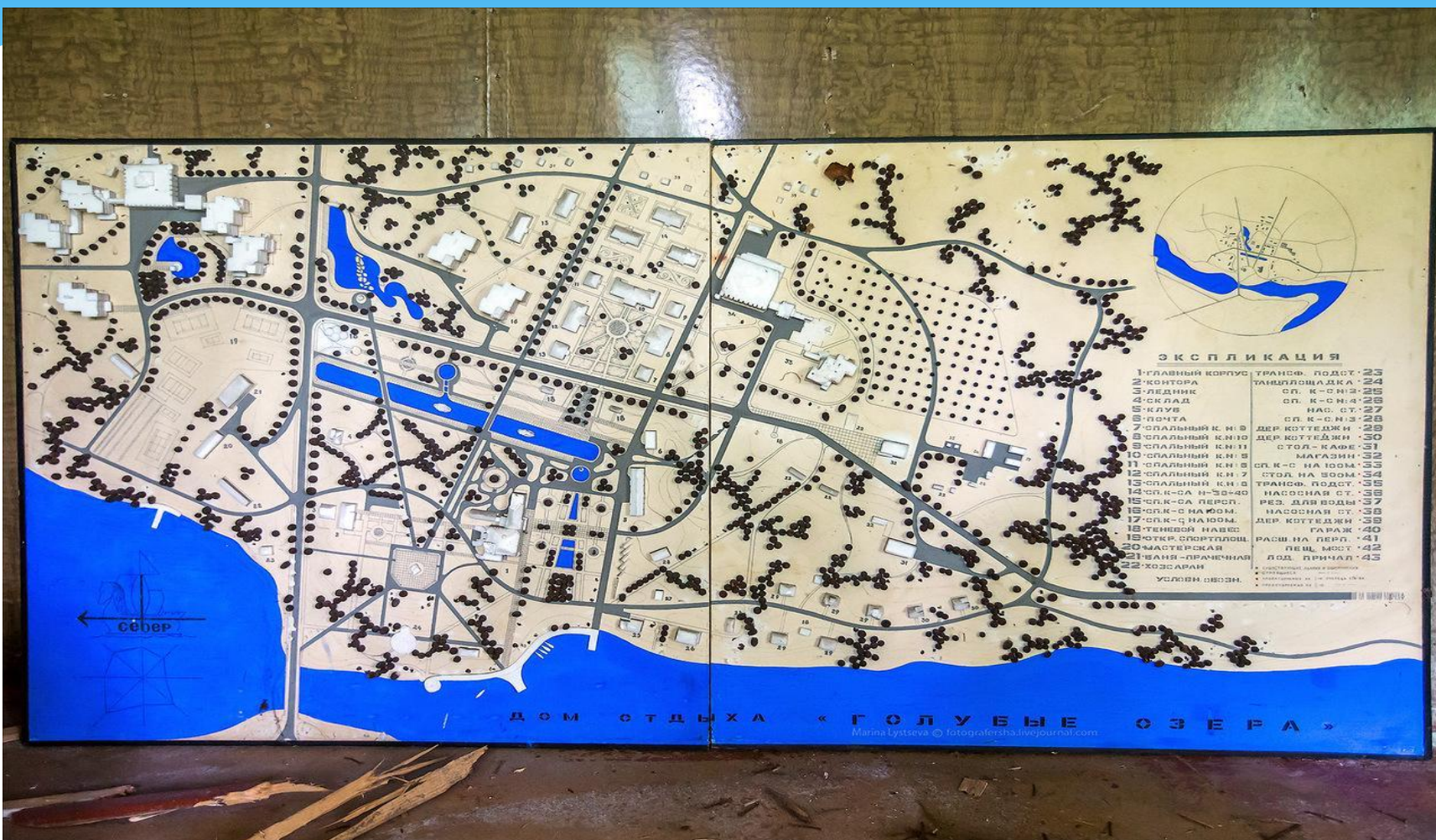
В районе д.Ивановское Удомельского городского округа имеются земли особо охраняемых территорий и объектов рекреационного назначения – территория бывшего дома отдыха, затем санатория «Голубые озера». На данной территории находится памятник истории (архитектуры).

Санаторий «Голубые озера» находился ранее на земельном участке с кадастровым номером 69:35:0212301:3, из категории земель - земли особо охраняемых территорий и объектов, общей площадью 2644506 кв.м (264,4506 га), с разрешенным использованием: для размещения ООО «Санаторный оздоровительный лагерь круглогодичного действия «Голубые озера».

После раздела указанного земельного участка образовалось 19 участков, которые были в 2006 году переданы в аренду ООО «Санаторий «Голубые озера» и другим юридическим и физическим лицам, для использования в целях размещения баз отдыха.

В настоящее время ООО «Санаторий «Голубые озера» находится на стадии банкротства. Договор аренды земельных участков с ООО «Санаторий «Голубые озера» расторгнут. Земельные участки находятся в государственной собственности до разграничения. ООО «Санаторий «Голубые озера» принадлежат на праве собственности несколько зданий, строений и сооружений, расположенных на указанной территории.

Территория дом отдыха «Голубые озера»



История памятника архитектуры

На территории бывшего санатория «Голубые озера» находится объект культурного наследия регионального значения «Усадьбный комплекс, в.п. XVIII - к. XIX вв.: Главный дом, п.п. XIX в. Шесть жилых флигелей, п.п. XIX в. Две хозяйственные постройки, п.п. XIX в. Дом - «Замок», кон. XIX в. Три деревянных дома в "псевдорусском" стиле, кон. XIX в. Парк с прудом и парковой лестницей, в.п.. XVIII-XIX в.в» (решение облисполкома № 310 от 20.08.1973 г.).

- * Объект культурного наследия является архитектурным памятником помещицкой усадьбы Сназина.
- * История Ивановского начинается со Сназиных, когда в 1797 году император Павел I пожаловал генерал-майору Ивану Терентьевичу Сназину в вотчину тысячу душ крестьян из дворцовых вотчин в Вышневолоцком уезде. Сназин объединил их в единое поместье с центром в сельце Ивановское.
Основатель имения строит здесь в 1811 году большой двухэтажный деревянный дом. Здания комплекса в стиле позднего классицизма были расположены буквой "П", образуя внутренний дворик: в центре - двухэтажное главное здание (№ 1 на схеме), по бокам - флигели и хозяйственные постройки в количестве шести штук (№№ 2-7 на схеме). Усадебный дом сгорел весной 2007 года.
- * В 1815 году у Ивана Терентьевича родился второй сын Павел, который позже оказался наследником усадьбы. Всего у Ивана Терентьевича было три сына и три дочери. Павел Иванович продолжил строительство усадьбы. При нём в 40-70е годы были построены кирпичные двухэтажные дома, три флигеля, конюшня, 4 оранжереи, 3х этажный дом позже перестроенный Гаслером в виде дворца (№ 11 на схеме), а также ряд деревянных хозяйственных построек. Через протоку, соединяющую озера Сестрино и Волчино, был построен мост из красного кирпича, по бокам которого размещались по два павильончика с каждой стороны. Мост называли Красным, потому что по обеим его сторонам стояли по два столба из красного кирпича. Примерно в 1991-1992 году мост обрушился под грузовой машиной. Администрация Дома отдыха не стала его восстанавливать чтобы не было транзитного движения автотранспорта через территорию Дома

Схема расположения объектов, входящих в памятник истории

Отмечено на схеме: Оранжевый — первые здания комплекса. Жёлтые — постройки в парке. Голубой — новое здание усадьбы. Зелёный — ещё старые дома. Синий — здания дома отдыха.



История памятника архитектуры

1851 году высочайше утвержденным решением государственного совета Павлу Ивановичу Сназину дозволено присоединить к своей фамилии фамилию и герб Торماسова и именоваться Сназиным-Тормасовым. Жена Павла Ивановича Елизавета относилась к роду Тормасовых. После смерти Павла Ивановича в 1883 году имение наследовала его дочь Софья Павловна, 1848 года рождения. По одной из версий ей тяжело было самой управлять помещьем, и она дала объявление в газету «Биржевые ведомости» о том, что помещью Ивановское требуется агроном и управляющий. По объявлению пришёл молодой и красивый немец Владимир Федорович фон Гаслер, который и был принят на эту должность. А примерно через год он женился на Софье Павловне. По другой версии Владимир Фёдорович Гаслер поселился в имении ещё в последние годы жизни Павла Ивановича Сназина-Тормасова, а чуть позже был назначен управляющим. При Владимире Федоровиче Гаслере богатое имение с многочисленными хозяйственными постройками укрепилось. Он занялся сельским хозяйством опираясь на научные труды и лучший опыт местных земледельцев. В 1896 году Гаслер построил в Ивановском двухэтажную кирпичную церковно-приходскую школу (во время работы дома отдыха это был жилой корпус 15). В 1904 умерла Софья Павловна. Гаслеру понадобилось три года чтобы оформить документы для вступления в наследство. В 1907-1914 годах Гаслер осуществил перестройку трёхэтажного дома. В результате дом превратился во дворец в готическом стиле (№ 11 на схеме).

- * К 1917 году в хозяйстве Гаслера имелись: пахотные земли, пастбища, сенокосные угодья, три фруктовых сада, лесные угодья, цех по переработке леса, 50 лошадей выездных и рабочих, кузница, 100 симментальских коров, цех по переработке молока, теплицы и оранжереи, различный сельхозинвентарь. Выращенные в оранжереях клубника и виноград в отправлялись в Елисеевский магазин С-Петербурга.
- * После революция 1917 года Гаслер уходит из Ивановского не взяв с собой ничего. В Вышнем Волочке Владимир Федорович устроился на работу в земельный отдел исполкома, стал советским служащим. Его вторая жена Мария Ефремовна Новосельцева (горничная Софьи Павловны Сназиной) окончила гимназию и поступила на работу в школу учительницей.

История памятника архитектуры

В 1919-1920 годах в Ивановском из числа батраков, работавших у Гаслера, и военнопленных была создана коммуна. Но среди коммунаров не нашлось лидеров, способных организовать работу в новых условиях. Хозяйство приходило в упадок, имущество растаскивалось.

- * С 1921 по 1925г в усадьбе располагался детдом.
- * В январе 1926 здесь был организован свиновхоз "Коммунар". Одним из организаторов его был австро-венгерский военнопленный Кечкеш, работавший ещё при Гаслере. В январе 1937 года свиновхоз был ликвидирован, как нерентабельный.
- * В июле 1937 года остатки хозяйства были переданы Владыкинскому машзаводу города Москвы для организации дома отдыха для работников мясной и молочной промышленности СССР. Развернулось строительство.
- * В 1938 году дом отдыха передали московскому мясокомбинату имени Микояна, было организовано собственное подсобное хозяйство. В годы войны здесь располагался госпиталь 4-й Воздушной Армии. Подсобное хозяйство полностью снабжало госпиталь продуктами питания.
- * 15 июня 1945 года Дом отдыха вновь принял отдыхающих.
- * 25 марта 1960 правительство СССР приняло решение о передаче всех санаториев и домов отдыха в ведение профсоюзов. В это же время Дом отдыха и получил свое нынешнее название - "Голубые озера».
- * С началом "перестройки" «Голубые озёра» были фактически приватизированы от профсоюзов. Примерно в 1994 году усадебный дом-замок был закрыт на ремонт. Но денег не хватило и он стал постепенно разрушаться.
- * До 2011 года Дом отдыха несколько раз менял хозяев. В настоящее время закрыт. Старые корпуса санатория законсервированы, новые — стоят брошенными.
- *

Фотографии объектов входящих в памятник истории согласно Схемы

**Вид на дворик.
Между строениями справа (№2 и № 5 схемы)
располагался главный дом.**

Дом № 2



Фотографии объектов входящих в памятник истории согласно Схемы

Дом № 5



Дом № 3



Фотографии объектов входящих в памятник истории согласно Схемы

Дом № 6



Дом № 4



Фотографии объектов входящих в памятник истории согласно Схемы

Дома № 7 и № 6



Дома № 4 и № 3



Фотографии объектов входящих в памятник истории согласно Схемы

Зимний сад



**Угловой дом построен с острым углом, был при
Гаслере хозяйственный двор (№ 13)**



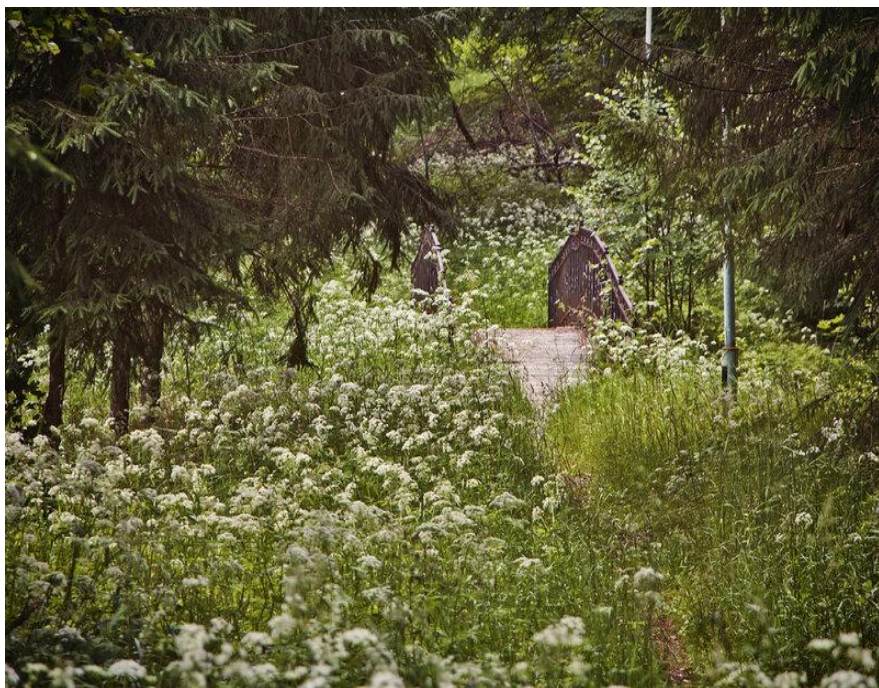
Фотографии объектов входящих в памятник истории согласно Схемы

От дворика каменная лестница со львами (№ 8) ведет к искусственному пруду с двумя мостиками

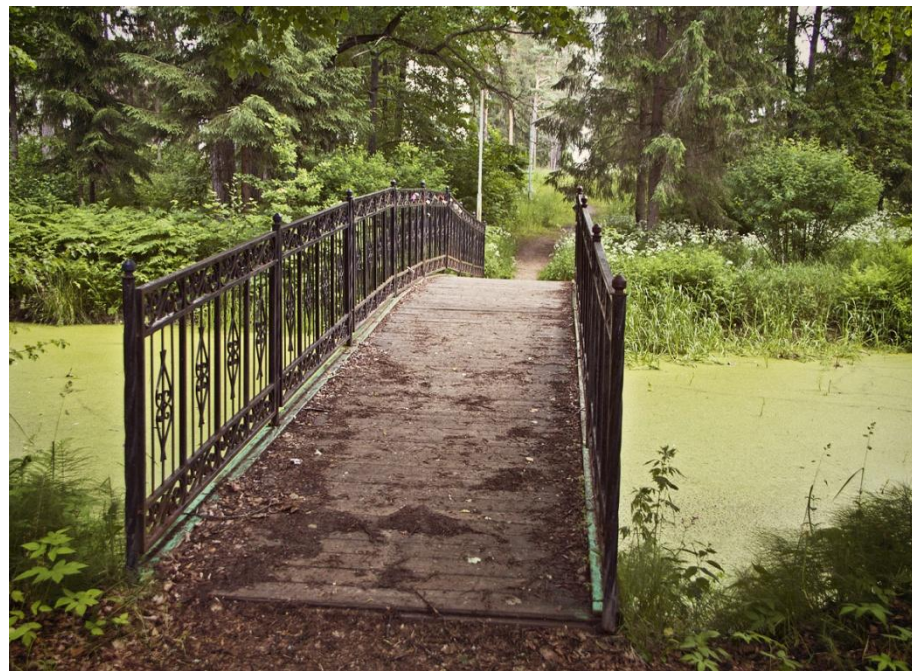


Фотографии объектов входящих в памятник истории согласно Схемы

* Мост (№ 9 на схеме)



Мост (№10 на схеме)



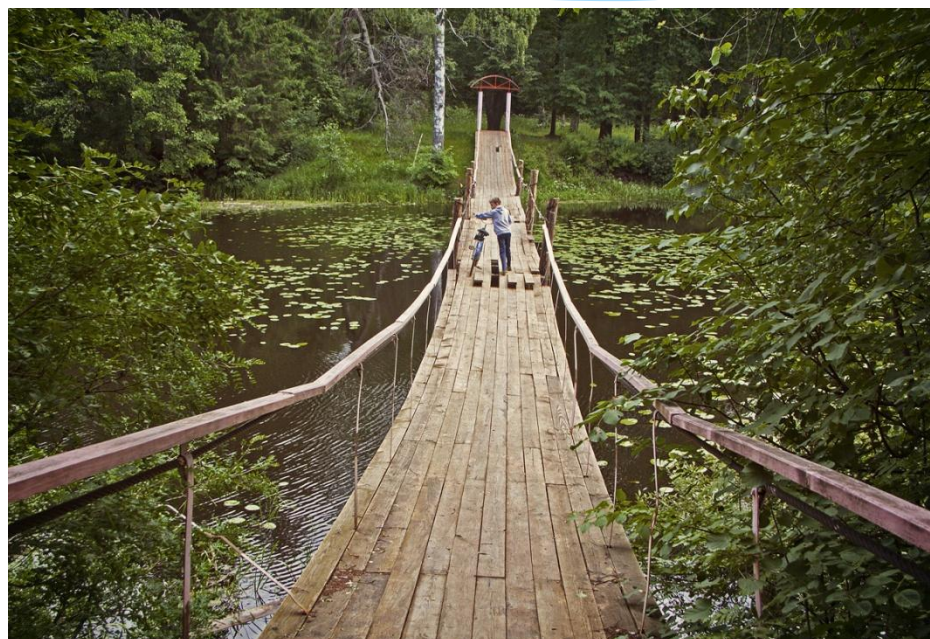
Фотографии объектов входящих в памятник истории согласно Схемы

- * Искусственный пруд с двумя мостиками (№ 9 на схеме)



Фотографии объектов входящих в памятник истории согласно Схемы

Мост (№ 12 на схеме) через протоку между озёрами Волчино и Сестрино. Соединяет деревни Ивановское и Мотыли. Если пойти налево, то тропа выведет на пляж.



Фотографии объектов входящих в памятник истории согласно Схемы

Дом-ромб (№ 14)



Столовая и корпуса № 1 и 2 (на схеме 16 и 17)



Фотографии объектов входящих в памятник истории согласно Схемы

Дворец в готическом стиле (№ 11)



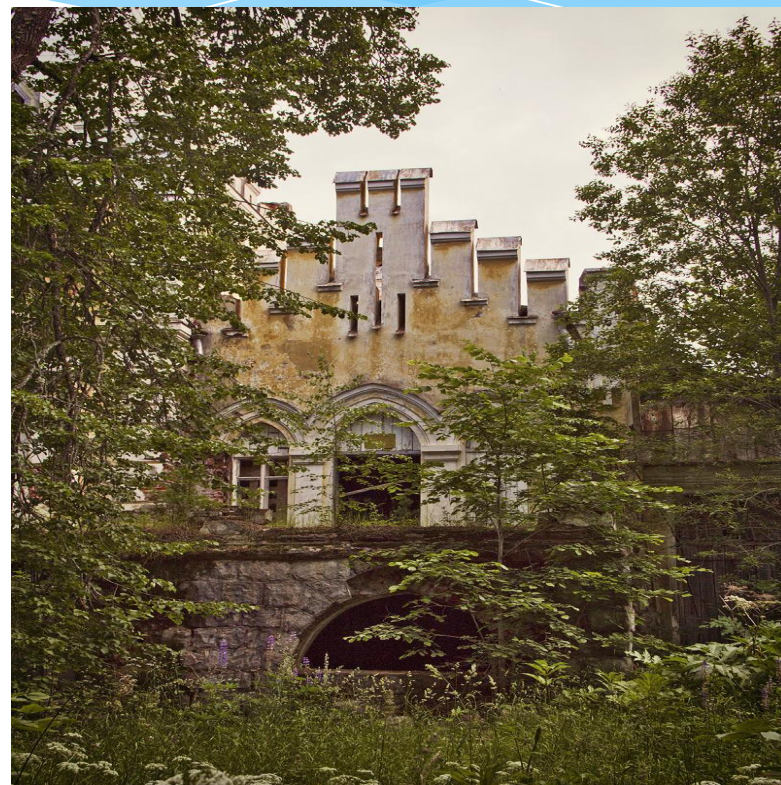
Фотографии объектов входящих в памятник истории согласно Схемы

Дворец в готическом стиле (№ 11)



Фотографии объектов входящих в памятник истории согласно Схемы

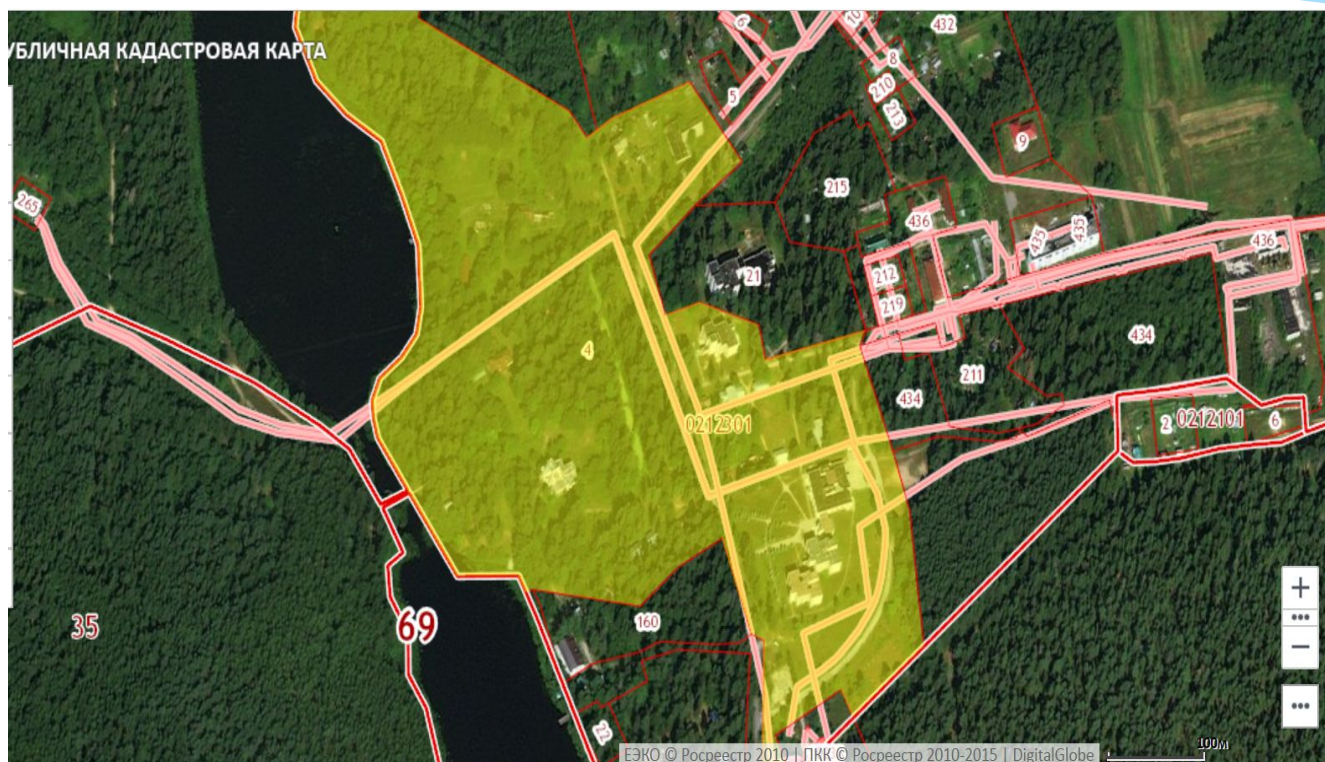
Дворец в готическом стиле (№ 11)



Современное состояние территории «Голубые озера»

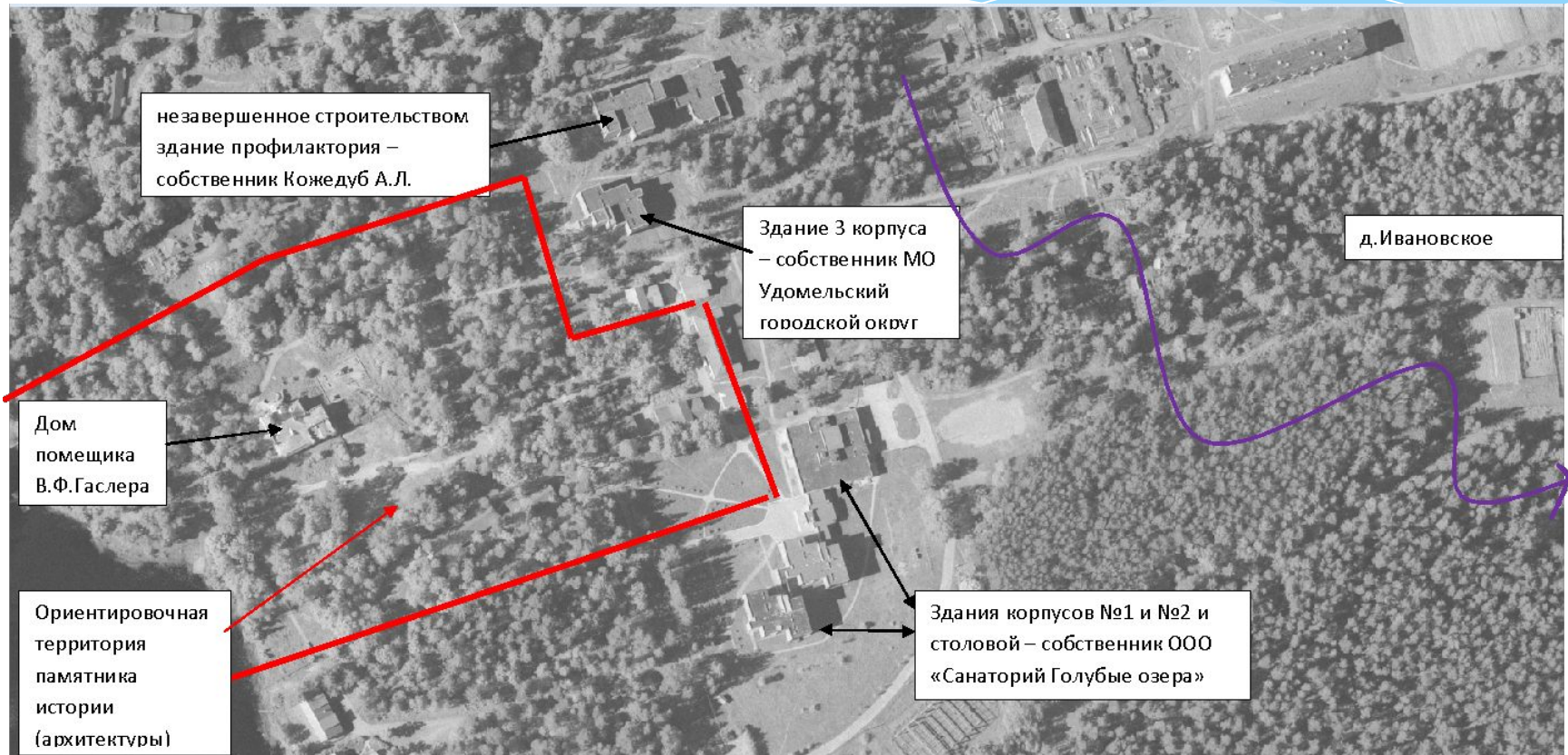
В настоящее время объект культурного наследия регионального значения «Усадьбный комплекс, в.п. XVIII - к. XIX вв.: Главный дом, п.п. XIX в. Шесть жилых флигелей, п. п. XIX в. Две хозяйственные постройки, п.п. XIX в. Дом - "Замок", кон. XIX в. Три деревянных дома в "псевдорусском" стиле, кон. XIX в. Парк с прудом и парковой лестницей, в.п.. XVIII-XIX в.в» (решение облисполкома № 310 от 20.08.1973 г.) находится на земельном участке общей площадью 208708 кв.м (20,8708 га) с кадастровым номером 69:35:0212301:4.

Границы территории памятника не установлены.



Современное состояние территории «Голубые озера»

На земельном участке с кадастровым номером 69:35:0212301:4 расположены объекты недвижимости, принадлежащие на праве собственности юридическим и физическим лицам. Объекты не используются по назначению.



Современное состояние территории «Голубые озера»

**Здание 3 корпуса и здание водно-оздоровительного центра – собственник
МО Удомельский городской округ**



Современное состояние территории «Голубые озера»

- * Здания корпусов № 1 и № 2 и столовой – собственник ООО «Санаторий «Голубые озера»



Предложения для инвесторов по неиспользуемому имуществу на территории Удомельского городского округа

- * Администрация Удомельского городского округа предлагает рассмотреть возможность сотрудничества с муниципальными органами на предмет использования данной территории в рекреационных целях.
- * По любым возникшим вопросам обращайтесь по тел.5-40-21, 5-38-38, 5-48-34, по адресу: г. Удомля, ул. Попова, д.22, каб. №341,339,335.