

**Управление безопасностью труда.
Принципы, методы и средства
обеспечения безопасности
деятельности**

ЗАКОНОДАТЕЛЬНЫЕ ОСНОВЫ ОХРАНЫ ТРУДА

В Конституции Российской Федерации, принцип охраны труда определен в статье 37: «...Каждый имеет право на труд в условиях, отвечающих требованиям безопасности и гигиены...» .

Основные принципы государственной политики в области охраны труда представлены в Федеральном законе РФ «Об основах охраны труда в Российской Федерации», принятом 23 июня 1999 года.

Трудовой договор

Трудовой договор - соглашение между **работодателем и работником**, в соответствии с которым работодатель обязуется предоставить работнику работу по обусловленной трудовой функции, обеспечить условия труда, предусмотренные Трудовым кодексом, законами и иными нормативными правовыми актами, коллективным договором, соглашениями, локальными нормативными актами, содержащими нормы трудового права, своевременно и в полном размере выплачивать работнику заработную плату, а работник обязуется лично выполнять определенную этим соглашением трудовую функцию, соблюдать действующие в организации правила внутреннего трудового распорядка (ТК РФ Гл.10, ст.56).

Существенные условия трудового договора:

- место работы (с указанием структурного подразделения);
- дата начала работы;
- наименование должности, специальности, профессии.
- права и обязанности работника;
- права и обязанности работодателя;
- характеристики условий труда, компенсации и льготы работникам за работу в тяжелых, вредных и (или) опасных условиях;
- режим труда и отдыха (если он в отношении данного работника отличается от общих правил, установленных в организации);
- условия оплаты труда (в том числе размер тарифной ставки или должностного оклада работника, доплаты, надбавки и поощрительные выплаты);
- виды и условия социального страхования, непосредственно связанные с трудовой деятельностью;
- иные условия, не ухудшающие положение работника по сравнению с Трудовым кодексом, законами и иными нормативными правовыми актами, коллективным договором, соглашениями.

Дисциплина труда

ТК РФ, ст. 21 «Работник обязан :

- соблюдать ТРУДОВУЮ ДИСЦИПЛИНУ;
- соблюдать правила внутреннего трудового распорядка организации;
- соблюдать требования по охране труда и обеспечению безопасности труда.

Дисциплина труда - обязательное для всех работников подчинение правилам поведения, определенным в соответствии с ТК РФ, иными законами, коллективным договором, соглашениями, трудовым договором, локальными нормативными актами организации (**ТК РФ, ст. 89**).

Работодатель имеет право (ТК РФ, ст. 22) :

поощрять работников за добросовестный эффективный труд

привлекать работников к дисциплинарной ответственности за совершение дисциплинарного проступка

Виды поощрений (ТК РФ ст. 191) :

1. Объявление благодарности;
2. Выдача премии;
3. Награждение ценным подарком;
4. Награждение почетной грамотой;
5. Присвоение звания лучшего работника по профессии;
6. Представление к государственным наградам (за особые трудовые заслуги перед обществом и государством).

• Сведения о награждениях вносятся в трудовую книжку

• Другие виды поощрений работников за труд определяются коллективным договором или правилами внутреннего трудового распорядка организации, а также уставами и

Виды дисциплинарных взысканий

(ТК РФ ст. 192)

1. Замечание;
2. Выговор;
3. Увольнение с работы по соответствующим основаниям.

Сведения о взысканиях в трудовую книжку не вносятся, за исключением случаев, когда дисциплинарным взысканием является увольнение с работы

! Возможно дисциплинарное увольнение с работы за однократное нарушение требований по охране труда, если это нарушение повлекло за собой тяжкие последствия (несчастный случай на производстве, авария, катастрофа) либо заведомо создавало реальную угрозу таких последствий (п. 6 ч. 1 ст. 81 ТК РФ).

!!! Не допускается применение дисциплинарных взысканий, не предусмотренных федеральными законами,

Дисциплина труда (продолжение)

Дисциплинарное взыскание применяется (ст. 193 ТК РФ) :

- не позднее **одного месяца** со дня обнаружения проступка;
- не позднее **шести месяцев** со дня свершения проступка;
- не позднее **двух лет** по результатам ревизии, проверки финансово - хозяйственной деятельности или аудиторской проверки.

Порядок наложения дисциплинарного взыскания



Дисциплинарное взыскание может быть обжаловано работником в государственную инспекцию труда либо в комиссию по трудовым спорам предприятия.

Если в течение года работник, подвергшийся дисциплинарному взысканию, не совершит нового нарушения, то он считается ненаказанным.

Не могут быть подвергнуты дисциплинарному взысканию:

Представители работников, участвующие в коллективных переговорах, в период их ведения (без предварительного согласия органа, уполномочившего их на представительство).

Не влечет за собой привлечения к дисциплинарной ответственности:

Отказ работника от выполнения работ в случае возникновения опасности для его жизни и здоровья вследствие нарушения требований охраны труда либо от выполнения тяжелых работ и работ с вредными

Основные термины и определения охраны труда

Ст. 212 ТК РФ – «Работодатель обязан обеспечить информирование работников об **условиях и охране труда** на рабочих местах, о существующем риске повреждения здоровья»

Ст. 219 ТК РФ «Каждый работник имеет право на получение достоверной информации от работодателя, об **условиях и охране труда на рабочем месте**, о существующем риске повреждения здоровья,

Охрана труда - система сохранения жизни и здоровья работников в процессе трудовой деятельности, включающая в себя правовые, социально-экономические, организационно-технические, санитарно-гигиенические, лечебно-профилактические, реабилитационные и иные мероприятия

Условия труда - совокупность факторов производственной среды и трудового процесса, оказывающих влияние на работоспособность и здоровье работника

Факторы производственной среды :

- физические факторы;
- химические факторы;
- биологические факторы.

Факторы трудового процесса:

- тяжесть труда;
- напряженность труда.



В зависимости от уровня, концентрации, продолжительности воздействия и выраженности изменений в организме производственные факторы оказывают воздействие на человека:

Оптимальное

Допустимое

Вредное

Опасное

ГОСТ 12.0.003-74 – «Опасные и вредные производственные факторы. Классификация»

Вредный производственный фактор - производственный фактор, воздействие которого на работника может привести к его заболеванию

Опасный производственный фактор - производственный фактор, воздействие которого на работника может привести к его травме

Безопасные условия труда - условия труда, при которых воздействие на работающих вредных и (или) опасных производственных факторов исключено (т.е. уровни воздействия производственных факторов не превышают установленных гигиенических нормативов)

Гигиенические нормативы условий труда (ПДК, ПДУ) - уровни вредных производственных факторов, которые при ежедневной (кроме выходных дней) работе, но не более 40 часов в неделю, в течение всего рабочего стажа не должны вызывать заболеваний или отклонений в состоянии здоровья, обнаруживаемых современными методами исследований, в процессе работы или в отдаленные сроки жизни настоящего и

Классификация условий труда по степени вредности и опасности

Оптимальные условия труда (1 класс) -

условия, при которых сохраняется здоровье работающих, и создаются предпосылки для поддержания высокого уровня работоспособности



Допустимые условия труда (2 класс) -

условия при которых уровни факторов среды и трудового процесса не превышают установленных гигиенических нормативов для рабочих мест, а возможные изменения функционального состояния организма восстанавливаются во время регламентированного отдыха или к началу следующей смены и не должны оказывать неблагоприятного действия в ближайшем и отдаленном периоде на состояние здоровья работающих и их потомство

Вредные условия труда (3 класс) -

характеризуются наличием вредных производственных факторов, превышающих гигиенические нормативы и оказывающих неблагоприятное действие на организм работающего и/или его потомство

Опасные (экстремальные) условия труда (4 класс) -

характеризуются уровнями производственных факторов, воздействие которых в течение рабочей смены (или ее части) создает угрозу для жизни, высокий риск развития острых профессиональных поражений, в т. ч. и тяжелых форм.

Классификация условий труда по степени вредности и опасности

Вредные условия труда по степени превышения гигиенических нормативов и выраженности изменений в организме работающих подразделяются на 4 степени вредности:



1 степень 3 класса (3.1) - условия труда при которых факторы среды и трудового процесса вызывают функциональные изменения в организме работников, восстанавливающиеся, как правило, при более длительном (чем к началу следующей смены) прерывании контакта с вредными факторами и увеличивают риск повреждения здоровья

2 степень 3 класса (3.2) - условия труда при которых факторы среды и трудового процесса вызывают стойкие функциональные изменения в организме работников, приводящие к появлению начальных признаков или легких (без потери профессиональной трудоспособности) форм профессиональных заболеваний, возникающих после продолжительной экспозиции (часто после 15 и более лет)

3 степень 3 класса (3.3) - условия труда при которых факторы среды и трудового процесса вызывают стойкие функциональные изменения в организме работников, приводящие к развитию, как правило, профессиональных болезней легкой и средней степеней тяжести (с потерей профессиональной трудоспособности) в периоде трудовой деятельности

4 степень 3 класса (3.4) - условия труда, при которых могут возникать тяжелые формы профессиональных заболеваний (с потерей общей трудоспособности).

Постановление Совета Министров - Правительства Российской Федерации «О новых нормах предельно допустимых нагрузок для женщин при подъеме и перемещении тяжестей вручную», от 06.02.1993 г. №105.

**Нормы
предельно допустимых нагрузок для женщин при подъеме и перемещении
тяжестей вручную**

Характер работы	Предельно допустимая масса груза
Подъем и перемещение тяжестей при чередовании с другой работой (до 2 раз в час)	10 кг
Подъем и перемещение тяжестей постоянно в течение рабочей смены	7 кг
Величина динамической работы, совершаемой в течение каждого часа рабочей смены, не должна превышать: с рабочей поверхности с пола	1750 кгм 875 кгм

1. В массу поднимаемого и перемещаемого груза включается масса тары и упаковки.
2. При перемещении грузов на тележках или в контейнерах прилагаемое усилие не должно превышать 10 кг.

НОРМЫ ПРЕДЕЛЬНО ДОПУСТИМЫХ НАГРУЗОК ДЛЯ ЛИЦ МОЛОЖЕ ВОСЕМНАДЦАТИ ЛЕТ ПРИ ПОДЪЕМЕ И ПЕРЕМЕЩЕНИИ ТЯЖЕСТЕЙ ВРУЧНУЮ

Характер работы, показатели тяжести труда	Предельно допустимая масса груза в кг							
	Юноши				Девушки			
	14 лет	15 лет	16 лет	17 лет	14 лет	15 лет	16 лет	17 лет
Подъем и перемещение вручную груза постоянно в течение рабочей смены	3	3	4	4	2	2	3	3
Подъем и перемещение груза вручную не более 1/3 рабочей смены:								
- постоянно (более 2-х раз в час)	6	7	11	13	3	4	5	6
- при чередовании с другой работой (до 2-х раз в час)	12	15	20	20	4	5	7	8
Суммарная масса груза, перемещаемого в течение смены:								
- подъем с рабочей поверхности	400	500	1000	1500	180	200	400	500
- подъем с пола	200	250	500	700	90	100	200	250

Охрана труда женщин



Глава 41 ТК РФ - «Особенности регулирования труда женщин»;

Постановление Правительства Российской Федерации «Об утверждении перечня тяжелых работ и работ с вредными или опасными условиями труда, при которых запрещается применение труда женщин» от 25 февраля 2000 г. №162);

Постановление Совета Министров - Правительства Российской Федерации «О новых нормах предельно допустимых нагрузок для женщин при подъеме и перемещении тяжестей вручную», от 06.02.1993 г. №105.

Санитарные правила и нормы СанПиН 2.2.0.555-96 "Гигиенические требования к условиям труда женщин« (утв. постановлением Госкомсанэпиднадзора РФ от 28 октября 1996 г. N 32)

Общие правила охраны труда всех работающих женщин

Ограничивается применение труда женщин на тяжелых работах и работах с вредными или опасными условиями труда, а также на подземных работах (за исключением нефизических работ или работ по санитарному и бытовому обслуживанию). (ст. 253 ТК РФ)

Запрещается применение труда женщин на работах, связанных с подъемом и перемещением вручную тяжестей, превышающих предельно допустимые для них нормы.

Специальные правила охраны труд женщин в связи с материнством :

установление облегченных условий труда, предоставление дополнительных льгот, повышенных гарантий при приеме на работу и увольнении.

Запрещается направление в служебные командировки, привлечение к сверхурочной работе, работе в ночное время, выходные и нерабочие праздничные дни беременных женщин; Направление в командировки женщин, имеющих детей в возрасте до 3 лет, допускается только с их письменного согласия и при условии, что это не запрещено им медицинскими рекомендациями.

Женщины, имеющие детей в возрасте до 3 лет, должны быть ознакомлены в письменной форме со своим правом отказаться от направления в командировку и от привлечения к названным работам. (ст. ст. 113, 259 ТК РФ).

Охрана труда молодежи

- Глава 42 ТК РФ - «Особенности регулирования труда работников в возрасте до 18 лет»;
- Постановление Правительства Российской Федерации «Об утверждении перечня тяжелых работ и работ с вредными или опасными условиями труда, при которых запрещается применение труда лиц моложе 18 лет» от 25 февраля 2000 г. №163.
- Постановление Минтруда Российской Федерации «О новых нормах предельно допустимых нагрузок для работников моложе 18 лет при подъеме и перемещении тяжестей вручную», от 07.04.1999 г. №7.
- Санитарные правила и нормы СанПиН 2.4.6.664-97 "Гигиенические критерии допустимых условий и видов работ для профессионального обучения и труда подростков", утвержденные постановлением Госкомсанэпиднадзора РФ от 4 апреля 1997 г. N 5.



Лица в возрасте до 18 лет принимаются на работу только после предварительного обязательного медицинского осмотра и в дальнейшем, до достижения возраста 18 лет, ежегодно подлежат обязательному медосмотру. Медосмотры осуществляются за счет средств работодателя (ст. 266 ТК РФ).

Рабочее время сокращается: на 16 часов в неделю - для работников в возрасте до 16 лет, на 4 часа в неделю - для работников в возрасте от 16 до 18 лет.

Работников, не достигших возраста 18 лет, запрещено направлять в служебные командировки, привлекать к работе в ночное время, к сверхурочной работе, к работе в выходные и нерабочие праздничные дни (ст. 96, 268 ТК РФ).

Запрещается применение труда работников в возрасте до 18 лет :

на работах с вредными и (или) опасными условиями труда;

на подземных работах;

на работах, выполнение которых может причинить вред их здоровью и нравственному развитию:

- игорный бизнес,

- работа в ночных кабаре и клубах,

- производство, перевозка и торговля спиртными напитками, табачными изделиями, наркотическими и токсическими препаратами.

Запрещаются переноска и передвижение работниками в возрасте до восемнадцати лет тяжестей, превышающих установленные для них предельные нормы.

Не допускается для лиц в возрасте до 18 лет работа по совместительству.

Принципы обеспечения безопасности труда:

1. ориентирующие,
2. организационные,
3. технические,
4. управленческие.

• Постановление Минтруда РФ от 18 декабря 1998 г. № 51 «Правила обеспечения работников специальной одеждой, специальной обувью и другими средствами индивидуальной защиты»

- Работодатель обязан обеспечить информирование работников о полагающихся им средствах индивидуальной защиты (СИЗ).
- Выдаваемые работникам СИЗ должны соответствовать их полу, росту и размерам, характеру и условиям выполняемой работы. Приобретение и выдача работникам СИЗ (в том числе иностранного производства), не имеющих сертификата соответствия, не допускается.
- Дежурные СИЗ коллективного пользования должны выдаваться работникам только на время выполнения тех работ, для которых они предусмотрены, или могут быть закреплены за определенными рабочими местами (например, тулупы - на наружных постах, перчатки диэлектрические - при электроустановках и т.д.) и передаваться от одной смены другой. В этих случаях средства индивидуальной защиты выдаются под ответственность мастера или других лиц, уполномоченных работодателем.
- при выдаче работникам таких средств индивидуальной защиты, как респираторы, противогазы, предохранительные пояса, каски и некоторые другие, необходимо проведение инструктажа по правилам пользования и простейшим способам проверки исправности этих средств, а также тренировку по их применению.
- Выдача работникам и сдача ими средств индивидуальной защиты должны записываться в личную карточку работника.
- Работодатель обеспечивает регулярные испытание и проверку исправности средств индивидуальной защиты (респираторов, противогазов, самоспасателей, предохранительных поясов, накомарников, касок и др.), а также своевременную замену фильтров, стекол и других частей средств индивидуальной защиты с понизившимися защитными средствами. После проверки исправности на средствах индивидуальной защиты должна быть сделана отметка (клеймо, штамп) о сроках последующего испытания.

Безопасность труда

- Охрана здоровья
- Обучение и мотивация
- Средства индивидуальной защиты (СИЗ)
- Оценка рисков
- Безопасность подрядчиков



- Аудиты безопасности
- Расследования несчастных случаев
- Внедрение чек-листов

Средства защиты работающих

Средства защиты работающих - технические средства, используемые для предотвращения или уменьшения воздействия на работников вредных или опасных производственных факторов, а также для защиты от загрязнения.

Классификация средств
коллективной защиты (СКЗ)

ГОСТ 12.4.011-89 Средства защиты
работающих. Общие требования и
классификация

Классификация средств
индивидуальной защиты (СИЗ)

Классы средств коллективной защиты:

1. Средства нормализации воздушной среды производственных помещений и рабочих мест;
2. Средства нормализации освещения производственных помещений и рабочих мест;
3. СКЗ от повышенного уровня ионизирующих излучений;
4. СКЗ от повышенного уровня инфракрасных излучений;
5. СКЗ от повышенного или пониженного уровня ультрафиолетовых излучений;
6. СКЗ от повышенного уровня электромагнитных излучений;
7. СКЗ от повышенной напряженности магнитных и электрических полей;
8. СКЗ от повышенного уровня лазерного излучения;
9. СКЗ от повышенного уровня шума;
10. СКЗ от повышенного уровня вибрации (общей и локальной);
11. СКЗ от повышенного уровня ультразвука;
12. СКЗ от повышенного уровня инфразвуковых колебаний;
13. СКЗ от поражения электрическим током;
14. СКЗ от повышенного уровня статического электричества;
15. СКЗ от повышенных или пониженных температур поверхностей оборудования, материалов;
16. СКЗ от повышенных или пониженных температур воздуха и температурных перепадов;
17. СКЗ от воздействия механических факторов;
18. СКЗ от воздействия химических факторов;
19. СКЗ от воздействия биологических факторов;
20. СКЗ от падения с высоты.

Виды средств коллективной защиты (СКЗ)

Предохранительные
устройства

Молниеотводы
и разрядники

Знаки
безопасности

Оградительные
устройства

Устройства
автоматического контроля
и сигнализации

**СКЗ от поражения
электрическим
током**

Устройства выравнивания
потенциалов и понижения
напряжения

Устройства защитного
заземления и
зануления

Изолирующие
устройства и
покрытия

Устройства
дистанционного
управления

Устройства
автоматического
отключения

Предохранительные

Оградительные

Автоматического
контроля и сигнализации

Тормозные

**СКЗ от воздействия
механических
факторов**

Дистанционного
управления

Знаки безопасности.

Предохранительные устройства;

Блокировочные

электромагнитные

механические

магнитные

пневматические

электронные

оптические

гидравлические

электрические

комбинированные

Ограничительные

пружины

мембраны

муфты

сильфоны

штифты

шпонки

шайбы

клапаны

Устройства автоматического контроля и сигнализации

по назначению

предупреждающие

информационные

аварийные

ответные

по характеру подачи сигнала

пульсирующие

постоянные

по характеру сигнала

звуковые

световые

знаковые

цветовые

комбинированные

по способу срабатывания

автоматические

полуавтоматические

Оградительные устройства

барьеры

планки

дверцы

козырьки

щиты

экраны

кожухи

Тормозные устройства

По способу срабатывания

ручные

автоматические

полуавтоматические

По назначению

рабочие

экстренного торможения

резервные

стояночные

По принципу действия

комбинированные

гидравлические

электромагнитные

механические

пневматические

По конструктивному исполнению

колодочные

клиновые

дисковые

конические

Средства индивидуальной защиты

На работах с вредными и (или) опасными условиями труда, а также на работах, выполняемых в особых температурных условиях или связанных с загрязнением, работникам выдаются сертифицированные средства индивидуальной защиты в соответствии с нормами, утвержденными в порядке, установленном Правительством Российской Федерации. (статья 221 Трудового кодекса Российской Федерации).

Приобретение средств индивидуальной защиты и обеспечение ими работников в соответствии с требованиями охраны труда производится за счет средств работодателя (статьи 212 и 219 Трудового кодекса РФ).

Классы средств индивидуальной защиты :

изолирующие костюмы — пневмокостюмы, гидроизолирующие костюмы, скафандры;
специальная одежда — комбинезоны, полукombинезоны, куртки, брюки, костюмы, халаты, плащи, фартуки, жилеты, пальто, тулупы;
специальная обувь — сапоги, ботфорты, полусапоги, ботинки, полуботинки, туфли, галоши, боты, бахилы;
СИЗ органов дыхания — противогазы, респираторы, пневмокостюмы, пневмомаски;
СИЗ головы — каски, шлемы, подшлемники, шапки, береты, шляпы;
СИЗ рук — рукавицы, перчатки, напальчники, наладонники;
СИЗ глаз — защитные очки;
СИЗ органов слуха — противошумные шлемы, наушники, вкладыши;
предохранительные приспособления — предохранительные пояса, диэлектрические коврики, ручные захваты, манипуляторы, наколенники, налокотники, наплечники;
защитные дерматологические средства — моющие, пасты, кремы, мази.

Постановление Минтруда РФ от 18 декабря 1998 г. № 51
«Правила обеспечения работников специальной
одеждой, специальной обувью и другими средствами
индивидуальной защиты»

• Типовые отраслевые нормы
бесплатной выдачи специальной
одежды, специальной обуви и
других средств индивидуальной
защиты

Сигнальная окраска

- Согласно ГОСТ 12.4.026—76 «Цвета сигнальные и знаки безопасности» и СТБ 1392—2003 ССБТ «Цвета сигнальные. Знаки пожарной безопасности. Общие технические требования. Методы испытаний» в качестве сигнальных цветов применяют красный, желтый, зеленый и синий цвета.

Красный цвет

- запрещающий, сигнализирует о необходимости немедленного вмешательства, указывает устройство, работа которого представляет опасность.
- Его применяют для запрещающих знаков, отключающих устройств машин и механизмов, в том числе аварийных, внутренних поверхностей крышек (дверец) шкафов с открытыми токоведущими элементами электрооборудования (если вся машина красного цвета, то указанные поверхности должны быть желтыми); сигнальных ламп, извещающих о нарушении технологического процесса или условий безопасности, пожарной техники, оборудования и др.

Желтый цвет

- предупреждающий, указывает на приближение одного из параметров к предельным, представляющим опасность значениям.
- Его применяют для предупреждающих знаков, обозначения элементов строительных конструкций (низких балок, выступов, малозаметных ступеней, кромок, погрузочных платформ, люков и т.п.), открытых движущихся частей оборудования, кромок оградительных устройств, которые не полностью закрывают движущиеся элементы оборудования; постоянных и временных ограждений, устанавливаемых на границах опасных зон; ограждений лестниц, балконов и пр.

Чёрно-жёлтые полосы

- Предупреждающую окраску в виде чередующихся наклонных под углом $45...60^\circ$ черных и желтых полос шириной $30...200$ мм применяют для обозначения низких балок, колонн, выступов, малозаметных ступеней, сужений подъездов, элементов внутрицехового транспорта, подъемно-транспортного оборудования, кабин, бамперов, боковых поверхностей электрокранов, кранов, обойм грузовых крюков и др.

Синий цвет

- сигнализирующий, используется для технической информации о работе оборудования и т.п.
- Его применяют для предписывающих знаков и в ряде других случаев.

Зеленый цвет

- извещает о нормальном режиме работы; его применяют для обозначения эвакуационных выходов, сигнальных ламп, извещающих о нормальной работе машин, и для указательного знака

Сигнальные цвета широко применяются для опознавания различных веществ и материалов, аппаратуры, органов управления и т.п.

- Так, трубопровод с водой при необходимости окрашивают в зеленый цвет,
- паром—красный,
- воздухом— синий,
- горючим газом — желтый,
- горючей жидкостью — коричневый и т.д.
- Баллоны со сжатым или сжиженным аммиаком имеют желтый, с воздухом — черный,
- с кислородом — голубой,
- с ацетиленом — белый цвет и т.д.
- Коробки промышленных противогазов для защиты от паров органических веществ окрашивают в коричневый цвет, от кислых газов — в желтый, от оксида углерода — в красный и т.д. Сигнальную (оранжевую) спецодежду используют дорожные рабочие.

Знаки безопасности

ГОСТ 12.4.026-2001 Цвета сигнальные, знаки безопасности и разметка сигнальная

Группа	Геометрическая форма	Сигнальный цвет	Смысловое значение
Запрещающие знаки	Круг с поперечной полосой 	Красный	Запрещение опасного поведения или действия
Предупреждающие знаки	Треугольник 	Желтый	Предупреждение о возможной опасности. Осторожность. Внимание
Предписывающие знаки	Круг 	Синий	Предписание обязательных действий во избежание опасности

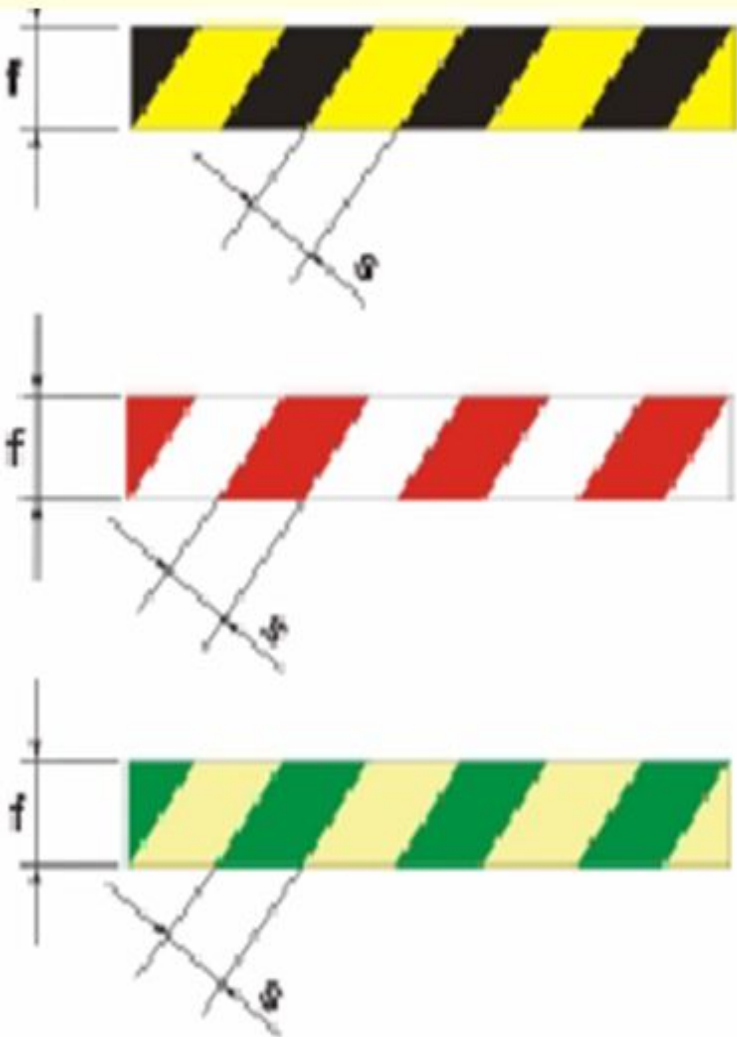
Знаки безопасности (продолжение)

Знаки пожарной безопасности*	Квадрат или прямоугольник 	Красный	Обозначение и указание мест нахождения средств противопожарной защиты, их элементов
Эвакуационные знаки и знаки медицинского и санитарного назначения	Квадрат или прямоугольник 	Зеленый	Обозначение направления движения при эвакуации. Спасение, первая помощь при авариях или пожарах. Надпись, информация для обеспечения безопасности
Указательные знаки	Квадрат или прямоугольник 	Синий	Разрешение. Указание. Надпись или информация

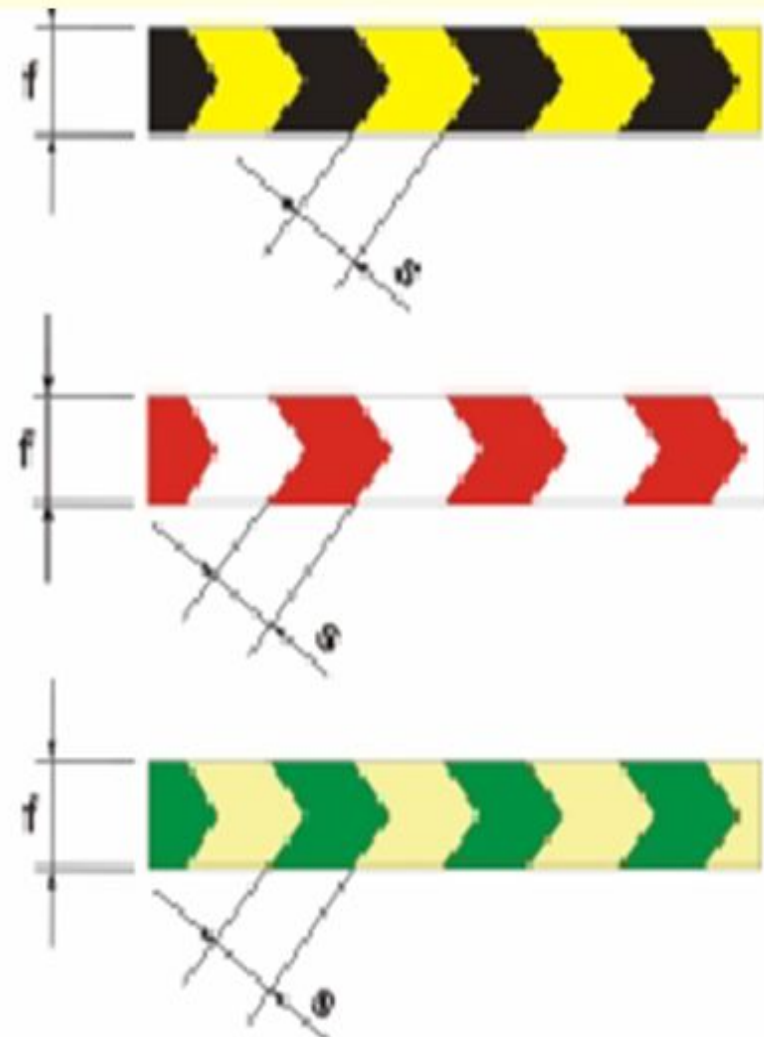
Запрещающие знаки (ГОСТ 12.4.026-01)

Код знака	Цветографическое изображение	Смысловое значение	Место размещения (установки) и рекомендации по применению
Р 01		Запрещается курить	<p>Использовать, когда курение может стать причиной пожара.</p> <p>На дверях и стенах помещений, участках, где имеются горючие и легковоспламеняющиеся вещества, или в помещениях, где курить запрещается</p>
Р 02		Запрещается пользоваться открытым огнем и курить	<p>Использовать, когда открытый огонь и курение могут стать причиной пожара.</p> <p>На входных дверях, стенах помещений, участках, рабочих местах, емкостях, производственной таре</p>

Сигнальная разметка (ГОСТ12.4.026-01)



а



б

Финансирование мероприятий по охране труда

осуществляется в соответствии со статьёй N19 федерального закона "Об основах охраны труда в РФ". В частности:

- Финансирование осуществляется в рамках соответствующих целевых программ за счёт средств федерального бюджета, бюджетов субъектов Российской Федерации и местных бюджетов. При этом могут быть использованы средства, полученные из сумм штрафов, налагаемых за нарушение законодательства по охране труда и добровольных взносов организаций и физических лиц.
- Финансирование мероприятий по улучшению условий и охраны труда в организациях осуществляется в размере **не менее 0,1%** суммы затрат на производство продукции (работ, услуг), а в организациях, занимающихся эксплуатационной деятельностью, - в размере **не менее 0,7%** суммы эксплуатационных расходов.
- В отраслях экономики, субъектах РФ и в организациях могут создаваться фонды охраны труда.

Виды ответственности за нарушения государственных нормативных требований охраны труда

Ст. 362 ТК «Руководители и иные должностные лица организаций, виновные в нарушении трудового законодательства и иных нормативных правовых актов, содержащих нормы трудового права, несут ответственность в случаях и порядке, которые установлены федеральными законами.

Действующее законодательство РФ устанавливает
виды юридической ответственности

Дисциплинарная

Материальная

Административная

Гражданско-правовая

Уголовная



УГОЛОВНАЯ ОТВЕТСТВЕННОСТЬ

Согласно ст. 143 УК РФ **нарушение требований охраны труда**, совершенное лицом, на которое возложены обязанности по их соблюдению, если это повлекло по неосторожности причинение **тяжкого вреда здоровью человека**, наказывается

- штрафом в размере до 400 тыс. руб. или в размере заработной платы или иного дохода осужденного за период до 18 месяцев,
- либо обязательными работами на срок от 180 до 240 часов,
- либо исправительными работами на срок до двух лет,
- либо принудительными работами на срок до одного года,
- либо лишением свободы на тот же срок с лишением права занимать определенные должности или заниматься определенной деятельностью на срок до одного года или без такового.

- Нарушение требований охраны труда, совершенное лицом, на которое возложены обязанности по их соблюдению, если это повлекло по неосторожности **смерть человека**, наказывается
- принудительными работами на срок **до четырех лет**
- либо лишением свободы на тот же срок с лишением права занимать определенные должности или заниматься определенной деятельностью на срок до трех лет или без такового.

- Нарушение требований охраны труда, совершенное лицом, на которое возложены обязанности по их соблюдению, если это повлекло по неосторожности **смерть двух или более лиц**, наказывается
- принудительными работами **на срок до пяти лет**,
- либо лишением свободы на тот же срок с лишением права занимать определенные должности или заниматься определенной деятельностью на срок до трех лет или без такового.

АДМИНИСТРАТИВНАЯ ОТВЕТСТВЕННОСТЬ

- Согласно ст. 5.27.1 КоАП РФ нарушение государственных нормативных требований охраны труда, содержащихся в федеральных законах и иных нормативных правовых актах РФ, влечет **предупреждение или наложение административного штрафа**
- на должностных лиц в размере от 2 тыс. до 5 тыс. руб.;
- на лиц, осуществляющих предпринимательскую деятельность без образования юридического лица, — от 2 тыс. до 5 тыс. руб.,
- на юридических лиц — от 50 тыс. до 80 тыс. руб.

- **Нарушение** работодателем установленного порядка проведения специальной оценки условий труда на рабочих местах или ее **непроведение** влечет
- предупреждение или наложение административного штрафа на должностных лиц в размере от 5 тыс. до 10 тыс. руб.;
- на лиц, осуществляющих предпринимательскую деятельность без образования юридического лица, — от 5 тыс. до 10 тыс. руб.;
- на юридических лиц — от 60 тыс. до 80 тыс. руб.

- Допуск работника к исполнению им трудовых обязанностей **без прохождения в установленном порядке обучения и проверки знаний** требований охраны труда, а также обязательных предварительных (при поступлении на работу) и периодических (в течение трудовой деятельности) медицинских осмотров, обязательных медицинских осмотров в начале рабочего дня (смены), обязательных психиатрических освидетельствований или при наличии медицинских противопоказаний влечет
- наложение административного штрафа на должностных лиц в размере от 15 тыс. до 25 тыс. руб.;
- на лиц, осуществляющих предпринимательскую деятельность без образования юридического лица, — от 15 тыс. до 25 тыс. руб.;
- на юридических лиц — от 110 тыс. до 130 тыс. руб.

- **Необеспечение работников средствами индивидуальной защиты** влечет наложение административного штрафа
- на должностных лиц в размере от 25 тыс. до 30 тыс. руб.;
- на лиц, осуществляющих предпринимательскую деятельность без образования юридического лица, — от 25 тыс. до 30 тыс. руб.;
- на юридических лиц — от 130 тыс. до 150 тыс. руб.

ДИСЦИПЛИНАРНАЯ ОТВЕТСТВЕННОСТЬ

- Согласно ст. 192 ТК РФ **за совершение дисциплинарного проступка, т.е. неисполнение или ненадлежащее исполнение** работником по его вине возложенных на него трудовых обязанностей, работодатель имеет право применить следующие дисциплинарные взыскания:
 - 1) замечание;
 - 2) выговор;
 - 3) увольнение по соответствующим основаниям.

- Подпункт «д» п. 6 ч. 1 ст. 81 ТК РФ предоставляет работодателю право **расторгнуть** трудовой договор **в случае однократного грубого нарушения** работником трудовых обязанностей — установленного комиссией по охране труда или уполномоченным по охране труда нарушения работником требований охраны труда, **если это нарушение повлекло за собой тяжкие последствия** (несчастный случай на производстве, авария, катастрофа) либо заведомо создавало реальную угрозу наступления таких последствий

Система управления охраной труда

Работодатель обязан создать **систему управления охраной труда**. Для этого необходимо определить цели работодателя в области охраны труда, соответствующие им процедуры и закрепить обязанности должностных лиц.

В организации необходимо утвердить:

- Политику в области охраны труда;
- Положение о системе управления охраной труда;
- Дополнения к должностным инструкциям сотрудников, закрепляющие обязанности в сфере охраны труда.

Работодатель обязан организовать обучение работников по охране труда в форме инструктажа, обучения правилам оказания первой помощи, специального обучения, стажировки, проверки знаний.

Обучение может проводиться как в самой организации, так и в специализированных учебных центрах.

Различают следующие виды инструктажа:

- **вводный инструктаж;**
- **первичный и повторный инструктажи на рабочем месте;**
- **внеплановый инструктаж;**
- **целевой инструктаж.**

- **Вводный инструктаж** проводит специалист по охране труда для всех принимаемых на работу, а также других лиц, участвующих в производственной деятельности предприятия.
- С теми же лицами первичный инструктаж на рабочем месте проводит их непосредственный руководитель.
- **Повторный инструктаж** на рабочем месте проводят со всеми лицами, прошедшими первичный инструктаж на рабочем месте, не реже одного раза в шесть месяцев.
- В особых случаях проводят внеплановый инструктаж и целевой инструктаж.

- **Индивидуальная стажировка** на рабочем месте проводится, как правило, для сотрудников рабочих специальностей при поступлении на работу, при переводе на другое рабочее место.
- **Проверка знаний** требований охраны труда проводится как силами самой организации, так и, в необходимых случаях — специализированными учебными центрами.

- Работодатель обязан разработать и утвердить **инструкции по охране труда по каждой должности (профессии, специальности)** организации, а также по видам работ с повышенной опасностью, выполняемых в организации.
- Инструкция разрабатывается на основе государственных стандартов, межотраслевой или отраслевой типовой инструкции по охране труда, правил по охране труда, требований безопасности в эксплуатационной документации на оборудование.

- **Инструкции** регистрируются в журнале учета инструкций по охране труда для работников и выдаются каждому руководителю подразделения под роспись в журнале учета выдачи инструкций по охране труда для работников подразделений организации.
- Руководитель подразделения обеспечивает доступность и удобство ознакомления с инструкциями своих сотрудников.

Государственные стандарты системы стандартов безопасности труда (ССБТ)

Система стандартов безопасности труда — комплекс взаимосвязанных стандартов, содержащих требования, нормы и правила организационно-технического, метрологического, санитарно-гигиенического характера, направленные на обеспечение безопасных условий труда, сохранение жизни и здоровья работников в процессе трудовой деятельности



Группа	Наименование группы
0	Организационно-методические стандарты
1	Стандарты требований и норм по видам опасных и вредных производственных факторов
2	Стандарты требований безопасности к производственному оборудованию
3	Стандарты требований безопасности к производственным процессам
4	Стандарты требований к средствам защиты работающих

Примеры ГОСТ ССБТ из различных групп:

ГОСТ 12.0.004-90 – «Организация обучения безопасности труда. Общие положения»;

ГОСТ 12.1.030-81 ССБТ. «Электробезопасность. Защитное заземление. Зануление»;

ГОСТ 12.2.003-91 ССБТ. «Оборудование производственное. Общие требования безопасности»;

ГОСТ 12.3.020-80 ССБТ. «Процессы перемещения грузов на предприятиях. Общие требования безопасности»;

ГОСТ 12.4.125-83 (1985) ССБТ. «Средства коллективной защиты работающих от воздействия механических факторов. Классификация».

Порядок разработки и утверждения инструкций по охране труда

Ст. 212 ТК РФ «Работодатель обязан обеспечить разработку и утверждение **инструкций** по охране труда для работников организации.

Постановление Минтруда РФ от 17 декабря 2002 г. №80 "Об утверждении Методических рекомендаций по разработке государственных нормативных требований охраны труда"

Методические указания Минтруда РФ от 30 июля 1999 г. № МУ ОТ РМ 02-99 «Оценка травмобезопасности рабочих мест для целей их аттестации по условиям труда»

Рекомендации по разработке инструкций по охране труда и их содержанию

1. **Инструкция** по охране труда для работника разрабатывается, исходя из его должности, профессии или вида выполняемой работы (п.5.1. Пост. Минтруда от 17.12.2002 г. № 80)
2. Действующие в подразделении **инструкции** по охране труда для работников структурного подразделения организации, а также перечень этих инструкций хранится у руководителя этого подразделения (п.5.9. Пост. Минтруда от 17.12.2002 г. № 80)

Общероссийский классификатор профессий рабочих, должностей служащих и тарифных разрядов (ОКПДТР) (принят постановлением Госстандарта РФ от 26 декабря 1994 г. N 367)

Квалификационный справочник должностей руководителей, специалистов и других служащих (утв. постановлением Минтруда РФ от 21 августа 1998 г. N 37)

Штатное расписание предприятия, утвержденное в установленном порядке

Виды работ, выполняемых в организации

Перечень инструкций по охране труда действующих в организации (составляется службой охраны труда при участии руководителей подразделений, служб главных специалистов (главного технолога, главного механика, главного энергетика, главного металлурга и др.), службы организации труда и заработной платы)

Утверждение перечня **инструкций** по охране труда руководителем организации, и рассылка во все структурные подразделения (службы) организации

Порядок разработки и утверждения **инструкций** по охране труда (продолжение)

Приказ (распоряжение) руководителя организации о разработке **инструкций** по охране труда, с указанием конкретных лиц, ответственных за их разработку

Подготовительная работа, необходимая для разработки **инструкций**:

- анализ и выявление опасных и вредных производственных факторов, которые могут воздействовать на работника в процессе работы;
- определение средств коллективной защиты, а также спецодежды, спецобуви и других средств индивидуальной защиты, предотвращающих воздействие на работников выявленных опасных и вредных факторов;
- определение безопасных методов и приемов работ, их последовательности, а также технических и организационных мероприятий, подлежащих включению в инструкцию;
- определение режимов труда и отдыха на основе утвержденных норм;
- определение соответствия применяемых оборудования, приспособлений и инструмента характеру работы;
- проведение анализа причин производственного травматизма, аварийных ситуаций и профессиональных заболеваний для данной профессии (вида работы) на предприятии.

Межотраслевые или отраслевые типовые инструкции по охране труда (межотраслевые или отраслевые правила по охране труда)

технологическая документация организации

Эксплуатационная и ремонтная документация организаций-изготовителей оборудования

Инструкция по охране труда

Порядок пересмотра инструкций по охране труда

Проверку и пересмотр инструкций по охране труда для работников **организует работодатель.**

Пересмотр инструкций должен производиться **не реже одного раза в 5 лет.**

Инструкции по охране труда для работников досрочно пересматриваются:

- при пересмотре межотраслевых и отраслевых правил и типовых инструкций по охране труда;
- изменении условий труда работников;
- внедрении новой техники и технологии;
- по результатам анализа материалов расследования аварий, несчастных случаев на производстве и профессиональных заболеваний;
- по требованию представителей органов по труду субъектов Российской Федерации или органов федеральной инспекции труда.

Если в течение срока действия инструкции по охране труда для работника условия его труда не изменились, то ее действие продлевается на следующий срок.

Действующие в подразделении инструкции по охране труда для работников структурного подразделения организации, а также перечень этих инструкций хранятся у руководителя этого подразделения.

Место нахождения инструкций по охране труда для работников определяет руководитель структурного подразделения организации с учетом обеспечения доступности и удобства ознакомления с ними.

Инструкция по охране труда включает разделы:

- 1. Общие требования охраны труда.**
- 2. Требования охраны труда перед началом работы.**
- 3. Требования охраны труда во время работы.**
- 4. Требования охраны труда в аварийных ситуациях.**
- 5. Требования охраны труда по окончании работы.**

Примерный вид титульного листа инструкции по охране труда для работника

(наименование организации)

СОГЛАСОВАНО

Наименование должности руководителя профсоюзного либо иного уполномоченного работниками органа

(подпись) (инициалы, фамилия)
Дата согласования

Реквизиты документа, выражающего мнение профсоюзного или иного уполномоченного работниками органа

УТВЕРЖДАЮ

Наименование должности работодателя

(подпись) (инициалы, фамилия)
Дата утверждения

ИНСТРУКЦИЯ
по охране труда для

(наименование должности, профессии или вида работ)

(обозначение)

Примечание

На оборотной стороне инструкции рекомендуется наличие виз:

- разработчика инструкции,
- руководителя (специалиста) службы охраны труда,
- энергетика, технолога и других заинтересованных лиц.

РАБОЧЕЕ ВРЕМЯ



Рабочее время - время, в течение которого работник в соответствии с правилами внутреннего трудового распорядка организации и условиями трудового договора должен исполнять трудовые обязанности, а также иные периоды времени, которые в соответствии с законами и иными нормативными правовыми актами относятся к рабочему времени (ТК РФ. Раздел IV).

Нормальная продолжительность рабочего времени не может превышать 40 часов в неделю (ТК РФ ст.91).

Для работников, занятых на работах с вредными и (или) опасными условиями труда, где установлена сокращенная продолжительность рабочего времени, максимально допустимая продолжительность ежедневной работы (смены) не может превышать: при 36-часовой рабочей неделе - 8 часов, при 30-часовой рабочей неделе и менее - 6 часов.

Сокращается продолжительность рабочего времени (ТК РФ ст.92):

- на 16 часов в неделю - для работников в возрасте до шестнадцати лет;
- на 5 часов в неделю - для работников, являющихся инвалидами I или II группы;
- на 4 часа в неделю - для работников в возрасте от шестнадцати до восемнадцати лет;
- на 4 часа в неделю и более - для работников, занятых на работах с вредными и (или) опасными условиями труда, в порядке, установленном Правительством Российской Федерации.

Неполное рабочее время

по просьбе беременной женщины, одного из родителей (опекуна, попечителя), имеющего ребенка в возрасте до четырнадцати лет (ребенка - инвалида в возрасте до восемнадцати лет), а также лица, осуществляющего уход за больным членом семьи в соответствии с медицинским заключением.

При работе на условиях неполного рабочего времени оплата труда работника производится пропорционально отработанному им времени или в зависимости от выполненного им объема работ.

Работа в ночное время с 22 часов до 6 часов.

К работе в ночное время **не допускаются:** беременные женщины, инвалиды, работники, не достигшие возраста восемнадцати лет.

Ненормированный рабочий день

особый режим работы, когда работники могут по распоряжению работодателя привлекаться к выполнению своих трудовых функций за пределами нормальной продолжительности рабочего времени. Перечень должностей устанавливается коллективным договором, соглашением или правилами внутреннего трудового распорядка организации.

ВРЕМЯ ОТДЫХА



Время отдыха - время, в течение которого работник свободен от исполнения трудовых обязанностей и которое он может использовать по своему усмотрению.

Видами времени отдыха являются:

- перерывы в течение рабочего дня (смены);
- ежедневный (междусменный) отдых;
- выходные дни (еженедельный непрерывный отдых);
- нерабочие праздничные дни;
- отпуска.



В течение рабочего дня (смены) работнику должен быть предоставлен перерыв для отдыха и питания продолжительностью **не более 2 часов** и **не менее 30 минут**, который в рабочее время не включается
(ТК РФ ст.108)

Продолжительность еженедельного непрерывного отдыха не может быть менее 42 часов.

Общим выходным днем является воскресенье. Второй выходной день при пятидневной рабочей неделе устанавливается коллективным договором или правилами внутреннего трудового распорядка организации. Оба выходных дня предоставляются, как правило, подряд.

Ежегодный основной оплачиваемый отпуск предоставляется работникам продолжительностью **28 календарных дней**.

Ежегодные дополнительные оплачиваемые отпуска предоставляются работникам, занятым на работах с вредными и (или) опасными условиями труда, работникам, имеющим особый характер работы, работникам с ненормированным рабочим днем, работникам, работающим в районах Крайнего Севера и приравненных к ним местностях, а также в других случаях, предусмотренных федеральными законами.

Работодатель обязан организовать за счет собственных средств **обязательные предварительные и периодические медицинские осмотры** отдельных категорий сотрудников. Для этого необходимо заключить договор с медицинской организацией, выдать работнику направление на медосмотр.

Для организации **периодических медицинских осмотров** составляется два списка:

- список контингента работников, подлежащих прохождению предварительного и периодического медицинского осмотра (с указанием должности и подразделения);
- поименный список работников, подлежащих периодическим или предварительным медосмотрам (составленный на основе контингента, но с указанием фамилий и имен работников).

Сотрудники, работающие в условиях повышенной опасности, проходят **обязательное психиатрическое освидетельствование**.

Водители транспортного средства проходят обязательные **предрейсовые медицинские осмотры**, а если работа связана с перевозками пассажиров или опасных грузов — обязательные **послерейсовые медицинские осмотры**.

- Работодатель обязан за счет собственных средств приобрести и выдать под роспись в карточке учета выдачи СИЗ специальную одежду, специальную обувь, другие средства индивидуальной защиты, смывающие и обезвреживающие средства, прошедших обязательную сертификацию или декларирование соответствия, в соответствии с установленными типовыми отраслевыми нормами работникам, занятым на работах с вредными или опасными условиями труда, на работах, выполняемых в особых температурных условиях или связанных с загрязнением.

При **несчастных случаях на производстве** работодатель обязан:

- немедленно организовать первую помощь пострадавшему и при необходимости доставку его в медицинскую организацию;
- принять неотложные меры по предотвращению развития чрезвычайной ситуации;
- немедленно отправить сообщение о несчастном случае;
- расследовать несчастный случай и оформить материалы расследования;
- по окончании периода временной нетрудоспособности пострадавшего направить сообщение о последствиях несчастного случая и принятых мерах.

Помимо несчастных случаев на производстве, расследованию и учету подлежат острые и хронические профессиональные заболевания.

- Работодатель обязан обеспечить безопасность работников при эксплуатации зданий, сооружений, оборудования, осуществлении технологических процессов, а также применяемых в производстве инструментов, сырья и материалов.
- Это требует выполнения организационных мероприятий: назначения ответственных за исправное состояние инструмента, за безопасную эксплуатацию здания, сооружения и оформления соответствующих журналов.

- Персоналу, выполняющему работы, при которых может возникнуть опасность поражения электрическим током, присваивается **группа I** по электробезопасности с оформлением в журнале установленной формы.
- Присвоение I группы по электробезопасности проводит работник из числа электротехнического персонала организации с группой по электробезопасности не ниже III.
- Присвоение I группы по электробезопасности проводится с периодичностью не реже одного раза в год.
- Для непосредственного выполнения обязанностей по организации эксплуатации электроустановок руководитель организации назначает ответственного за электрохозяйство организации.

- На работодателя возложена ответственность за проведение **противо пожарного инструктажа**.
- Как и инструктаж по охране труда, противопожарный инструктаж подразделяется на **вводный, первичный на рабочем месте, повторный, внеплановый и целевой**.
- О проведении инструктажей делается запись в журнале учета проведения инструктажей по пожарной безопасности.

Для организации и проведения работ с повышенной опасностью в организации должны быть подготовлены следующие документы:

- перечень работ с повышенной опасностью;
- перечень должностных лиц, имеющих право выдавать наряды-допуски на выполнение работ с повышенной опасностью, и лиц, которые могут назначаться ответственными руководителями работ и ответственными производителями работ;
- журнал учета выдачи нарядов-допусков.

- Обязанности по организации и финансированию проведения **специальной оценки условий труда** возлагаются на работодателя.
- Специальная оценка условий труда проводится совместно работодателем и привлекаемыми работодателем на основании гражданско-правового договора организацией, соответствующей требованиям Федерального закона от 28 декабря 2013 г. № 426-ФЗ «О специальной оценке условий труда».
- Специальная оценка условий труда на рабочем месте проводится **не реже чем один раз в пять лет**.
- По результатам проведения, в процессе специальной оценки условий труда, исследований и измерений вредных или опасных производственных факторов осуществляется отнесение условий труда на рабочих местах по степени вредности или опасности к классам (подклассам) условий труда.
- Условия труда по степени вредности или опасности подразделяются на четыре класса —
 - оптимальные (1-й класс),
 - допустимые (2-й класс),
 - вредные (3-й класс, подклассы 3.1, 3.2, 3.3, 3.4)
 - и опасные условия труда (4-й класс).

Расходы работодателя, связанные с охраной труда можно условно разделить на три категории:

- расходы на мероприятия по улучшению условий и охраны труда.
- гарантии и компенсации сотрудникам, занятым на работах с вредными или опасными условиями труда.
- взносы в Пенсионный фонд РФ, Фонд социального страхования РФ, связанные с условиями труда.

Основные обязанности работодателя по охране труда (ТК РФ ст. 212)

Безопасность работников при эксплуатации зданий, сооружений, оборудования, осуществлении технологических процессов, а также применяемых в производстве инструментов, сырья и материалов

Проведение аттестации рабочих мест по условиям труда с последующей сертификацией работ по охране труда в организации

Разработку и утверждение инструкций по охране труда, ознакомление работников с требованиями охраны труда

Обучение по охране труда и оказанию первой помощи

Недопущение к работе лиц, не прошедших в установленном порядке обучение и инструктаж по охране труда, стажировку и проверку знаний требований охраны труда

Проведение за счет собственных средств обязательных предварительных и периодических медицинских осмотров работников,

Выполнение предписаний должностных лиц органов государственного надзора и

Организацию контроля за состоянием условий труда

Условия труда на каждом рабочем месте, соответствующие требованиям охраны труда

Работодатель обязан обеспечить:

Режим труда и отдыха работников

санитарно - бытовое и лечебно - профилактическое обслуживание работников

Расследование и учет несчастных случаев на производстве и профессиональных заболеваний

Наличие комплекта нормативных правовых актов, содержащих требования охраны труда в соответствии со спецификой

Информирование работников об условиях и охране труда на рабочих местах, о существующем риске повреждения здоровья и полагающихся им компенсациях и средствах индивидуальной защиты

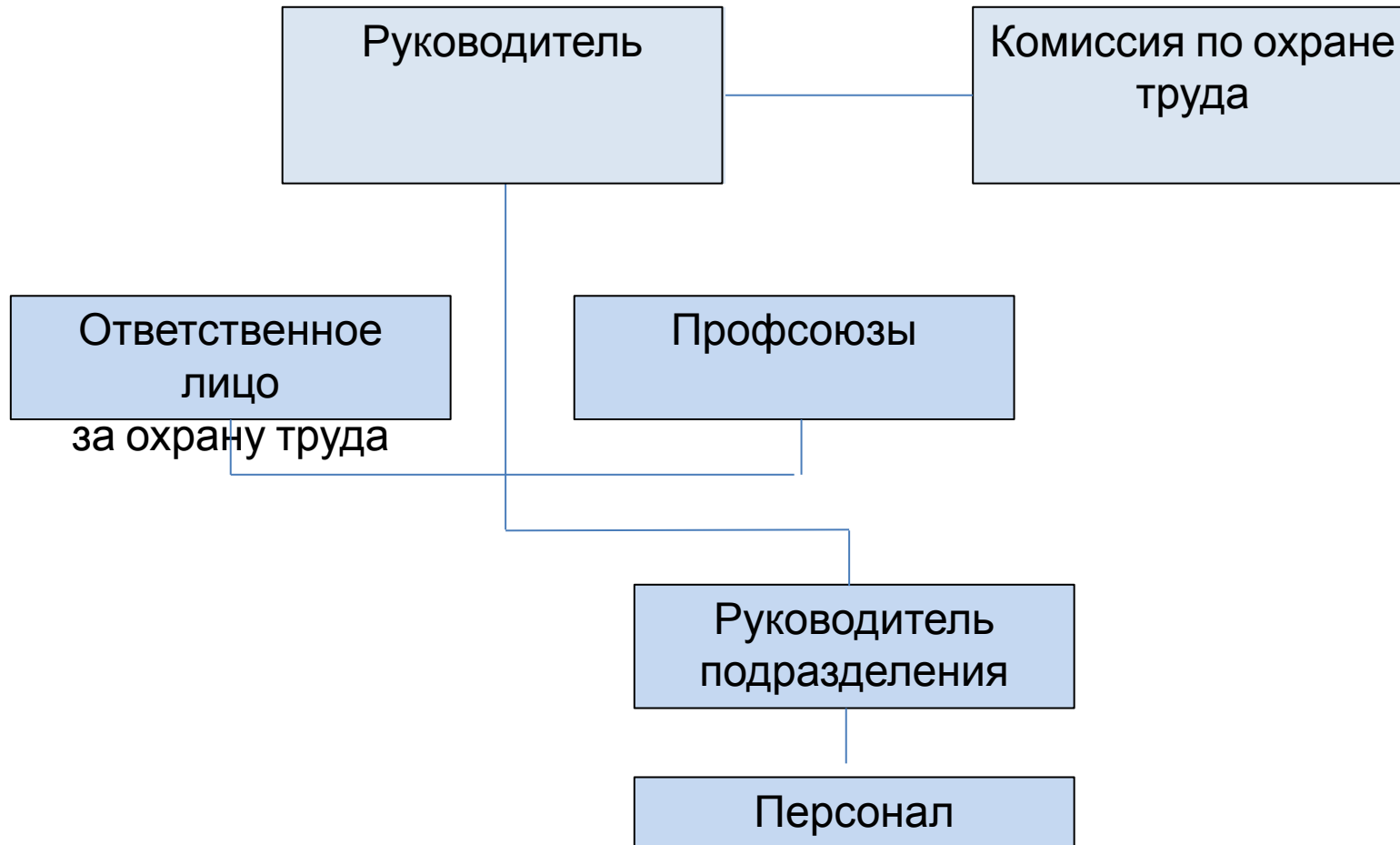
Приобретение и выдачу за счет собственных средств СИЗ

Применение средств индивидуальной и коллективной защиты работников

Организацию контроля за правильностью применения работниками средств индивидуальной и коллективной защиты;

Обязательное социальное страхование работников от несчастных случаев на производстве и профессиональных заболеваний

Общая примерная схема службы охраны труда



Чек-листы

- Наличие Политики организации в области охраны труда в документированном виде.
- Наличие протокола заседания комиссии по охране труда с анализом актуальности и при необходимости предложениями по пересмотру Политики в области охраны труда.
- Наличие Положения о системе управления охраной труда.
- Наличие Плана мероприятий по охране труда на текущий год.
- Наличие Плана действий при возникновении аварийных ситуаций.
- Наличие приказа о проведении практических занятий (тренировок) по действиям в аварийных ситуациях.
- Установлен порядок взаимодействия с внешними аварийными службами.
- Наличие в организации информационных табличек с указанием координат аварийных служб и медицинского персонала.
- Наличие в организации аптечек первой помощи на всех рабочих площадках и производственных объектах.
- Наличие удостоверений об обучении по охране труда в образовательной организации, имеющей соответствующую аккредитацию: членов комиссии по проверке знаний требований охраны труда, руководителя организации, специалиста по охране труда.
- Издание приказа о закреплении ответственности за проведение инструктажей.

- Наличие журнала вводного инструктажа.
- Наличие журнала инструктажа на рабочем месте.
- Наличие журнала обучения правилам оказания первой помощи. Наличие журнала целевого инструктажа.
- Наличие программы вводного инструктажа.
- Наличие программы инструктажа на рабочем месте.
- Наличие программы обучения правилам оказания первой помощи. Наличие перечня профессий и должностей работников, освобождаемых от прохождения первичного инструктажа на рабочем месте.
- Издан приказ о назначении руководителей стажировок.
- Наличие типовой программы стажировки.
- Наличие отзывов и протоколов о результатах стажировок.
- Наличие программы обучения по охране труда.
- Наличие протокола заседания комиссии по охране труда с анализом актуальности программы обучения по охране труда, и при необходимости, предложениями о внесении изменений.
- Наличие билетов, утвержденных руководителем организации.
- Издание приказа о создании комиссии по проверке знаний требований охраны труда.
- Наличие протоколов проверки знаний требований охраны труда.
- Наличие договора с медицинской организацией о проведении медицинского осмотра.

- Наличие списка контингента работников, подлежащих прохождению предварительного и периодического медицинского осмотра.
- Письмо о направлении списка контингента в Роспотребнадзор.
- Наличие поименного списка работников, подлежащих периодическим или предварительным медосмотрам.
- Наличие документов с результатами медосмотров.
- Наличие журнала регистрации предрейсовых, предсменных медицинских осмотров.
- Наличие журнала регистрации послерейсовых, послесменных медицинских осмотров.
- Наличие штампа и подписи медицинского работника на путевых листах.

- Наличие инструкций по охране труда по должностям. Наличие инструкций по охране труда по видам работ с повышенной опасностью.
- Наличие журнала учета инструкций по охране труда для работников.
- Наличие журнала учета выдачи инструкций по охране труда для работников подразделений организации. Наличие карточек учета выдачи СИЗ.
- Наличие в карточке СИЗ записи о выдаче СИЗ в соответствии с типовыми отраслевыми нормами. Сертификаты на СИЗ.
- В случае отсутствия у работодателя возможностей для стирки СИЗ — договор с прачечной.
- Наличие карточек выдачи смывающих и обезвреживающих средств.
- Наличие в трудовом договоре работника, которому выдаются смывающие или обезвреживающие средства, указания норм их выдачи.
- Наличие журнала регистрации несчастных случаев на производстве.
- Наличие бланков документов для расследования несчастных случаев на производстве.
- Назначение ответственного за исправное состояние инструмента. Назначение ответственного за эксплуатацию здания, сооружения.
- Наличие журнала эксплуатации здания, сооружения.

- Наличие приказа о создании постоянно действующей комиссии по контролю за техническим состоянием здания, сооружения. Наличие перечня должностей и профессий, требующих присвоения персоналу I группы по электробезопасности. Наличие журнала присвоения I группы по электробезопасности неэлектротехническому персоналу.
- Наличие у работника, ответственного за инструктаж для присвоения I группы по электробезопасности, группы по электробезопасности не ниже III.
- Наличие программы инструктажа для присвоения I группы по электробезопасности неэлектротехническому персоналу. Наличие приказа о назначении ответственного за электрохозяйство организации.
- Наличие в должностной инструкции ответственного за электрохозяйство указания на его обязанности, права и ответственность. Наличие журнала противопожарного инструктажа. Наличие приказа о назначении ответственных за пожарную безопасность.

- Наличие удостоверения об обучении пожарно-техническому минимуму у руководителя организации, и работников, ответственных за пожарную безопасность.
- Наличие перечня работ с повышенной опасностью.
- Наличие перечня сотрудников, выдающих наряды-допуски на выполнение работ с повышенной опасностью, ответственных руководителей работ и ответственных производителей работ.
- Наличие журнала учета выдачи нарядов-допусков. Наличие приказа о комиссии по проведению специальной оценки условий труда

- Наличие графика проведения специальной оценки условий труда. Наличие утвержденного перечня рабочих мест, на которых будет проводиться специальная оценка условий труда.
- Наличие отчета о проведении специальной оценки условий труда.
- Письмо о направлении в государственную инспекцию труда деклараций соответствия по рабочим местам с оптимальными или допустимыми условиями.
- Наличие в трудовом договоре работника характеристики условий труда.
- Наличие плана мероприятий по улучшению условий и охраны труда и снижению уровней профессиональных рисков на текущий год.
- Наличие в трудовом договоре гарантий и компенсаций, предоставляемых работнику с вредными или опасными условиями труда.