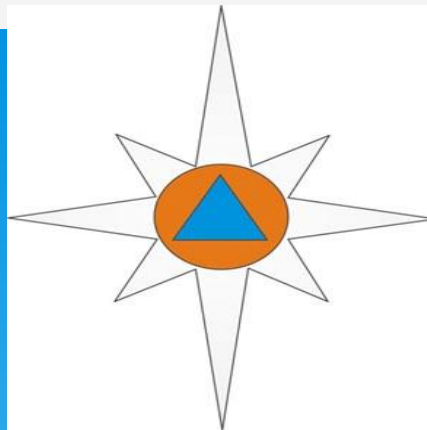


www.migranov.ru





**Кафедра Защиты и действий населения в
чрезвычайных ситуациях**

**Дисциплина – «Безопасность
жизнедеятельности» Часть 3. 50 часов.**

Доцент Кузнецов Н.Ф.

**«Выработка миропонимания,
помогающего людям выживать в
критических ситуациях, и утверждение
его в сознании людей представляется в
современных условиях важнейшей
задачей цивилизации 21 века»**

Академик Моисеев Н.Н.

ТЕМА: «ЧРЕЗВЫЧАЙНЫЕ СИТУАЦИИ И ИХ КЛАССИФИКАЦИЯ»

Учебные вопросы:

1. Общие сведения о чрезвычайных ситуациях.

2. Классификация чрезвычайных ситуаций.

Под чрезвычайной ситуацией (ЧС) понимается обстановка на определенной территории, сложившаяся в результате аварии, опасного природного явления, катастрофы, стихийного или иного бедствия, которые могут повлечь или повлекли за собой человеческие жертвы, ущерб здоровью людей или окружающей природной среде, значительные материальные потери и нарушение условий жизнедеятельности людей.



Под аварией понимается опасное происшествие на промышленном объекте или на транспорте, создающее угрозу жизни и здоровью людей и приводящее к разрушению производственных помещений и сооружений, повреждению или разрушению оборудования, механизмов, транспортных средств, сырья и готовой продукции, к нарушению производственного процесса и нанесению ущерба окружающей среде.



Под **катастрофой** понимается крупная авария (стихийное бедствие), повлекшая за собой человеческие жертвы, ущерб здоровью людей, разрушение или уничтожение материальных ценностей и элементов окружающей среды.



Под **стихийным бедствием** понимается разрушительное природное и (или) природно-техногенное явление, в результате которого может возникнуть или возникает угроза жизни и здоровью людей, происходит разрушение или уничтожение материальных ценностей и элементов окружающей среды.



Система критериев, определяющих наличие чрезвычайной ситуации

- * Количество пострадавших.
- * Нарушение условий жизнедеятельности.
- * Материальный ущерб.
- * Масштаба зоны данного события.

(Постановление Правительства РФ от 13.09.1996г.)

При этом выявление хотя бы одного из трех критериев дает основание сделать вывод о наличии ЧС.

Классификация ЧС по масштабу и нанесенному ущербу

Вид ЧС	Масштабы зоны ЧС	Потери и материальный ущерб		
		Пострадало (чел)	Либо нарушение условий ж/деятельности(чел)	Либо материал Ущерб (в МРОТ)
ЛОКАЛЬНАЯ	Территория объекта производствен. Назначения.	Не более 10	Не более 100	Не более 1 000
МЕСТНАЯ	Территория населенного пункта, района, города	Свыше 10 Не более 50	Свыше 100 Не более 500	Свыше 1 000 Не более 5 000
ТЕРРИТОРИАЛЬНАЯ	в пределах субъекта РФ	Свыше 50 Не более 500	Свыше 300 Не более 500	Свыше 5 000 Не более 0,5 млн.
РЕГИОНАЛЬНАЯ	территория двух субъектов РФ	Свыше 50 Не более 500	Свыше 500 Не более 1000	Свыше 0,5 млн. Не более 5 млн.
ФЕДЕРАЛЬНАЯ	территория более двух субъектов РФ	Свыше 500	Более 1000	Более 5 млн.
ТРАНСГРАНИЧНАЯ	Поражающие факторы ЧС выходят за пределы территории РФ либо ЧС За рубежом затрагивает территории РФ			

ОБЩАЯ КЛАССИФИКАЦИЯ чрезвычайных ситуаций

техногенные

природные

Биолого-
социальные
и
социальные

экологические

Военного
характера

По характеру протекания

Взрывного характера

Плавно протекающие

По масштабу и степени ущерба

Локальные
(объект)

Местные
(район,
город)

Территориал.
(до 1
суб.Федер.)

Регионал.
(до 2х
суб.Федер.)

Федер.
(более
2х суб)

Трансгран.
с выходом
за пределы
РФ

По ведомственной принадлежности

Промышленность

С / Х

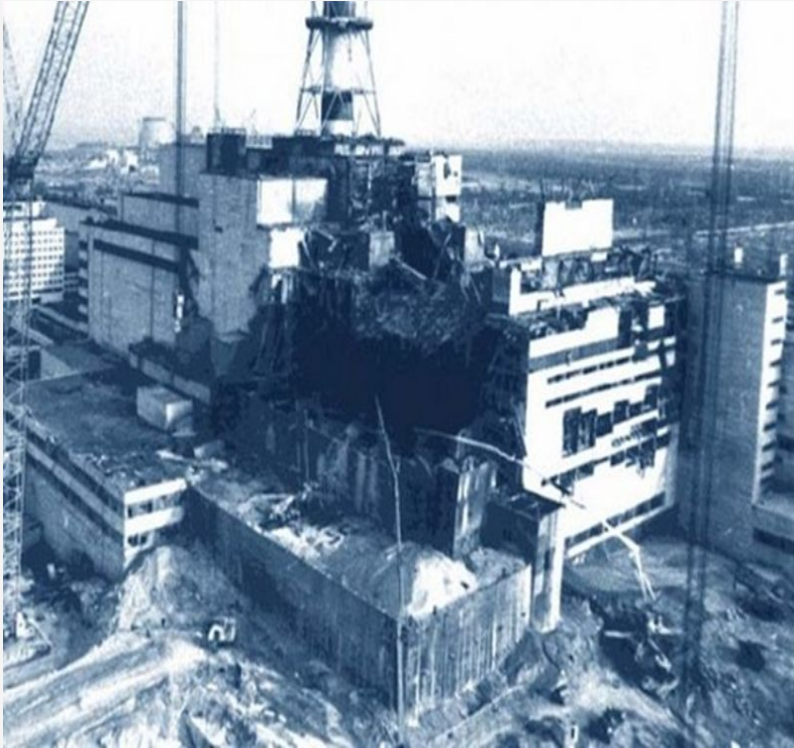
Энергетика

Ком. хоз.

Транспорт

Аварии с выбросом (угрозой выброса) радиоактивных веществ

Аварии на АС. Аварии транспортных средств и космических аппаратов с ядерными установками. Аварии с ядерными боеприпасами в местах их хранения, эксплуатации или установки. Утрата радиоактивных источников и др.



2 Аварии с выбросом (угрозой выброса) химически опасных веществ (ХОВ)

Аварии с выбросом (угрозой выброса) ХОВ при их производстве, переработке или хранении (захоронении). Утрата источников ХОВ. Аварии с химическими боеприпасами.



3. Аварии с выбросом (угрозой выброса) биологически опасных веществ (БОВ)

Аварии с выбросом (угрозой выброса) биологически опасных веществ на предприятиях и в НИИ.

Угроза БОВ и др.

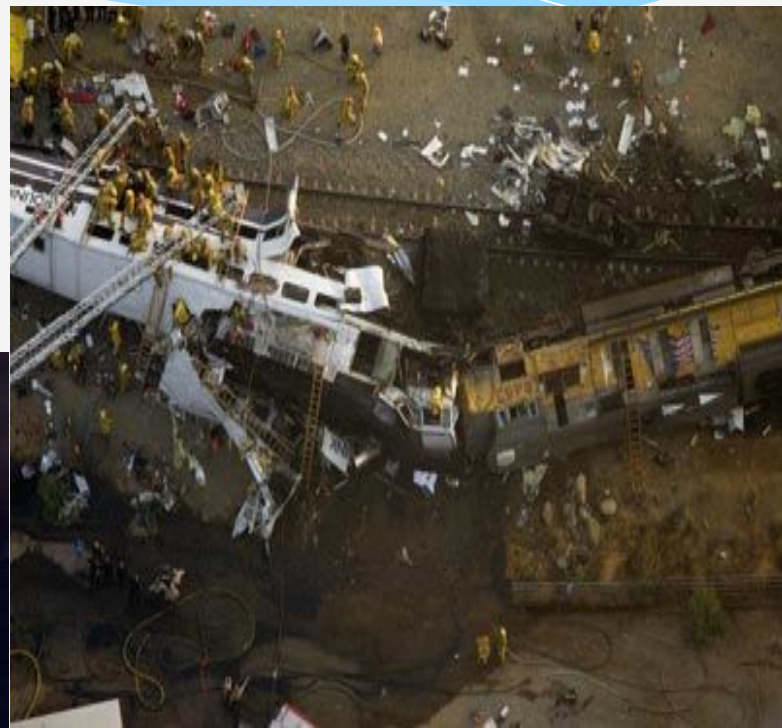


ЧРЕЗВЫЧАЙНЫЕ СИТУАЦИИ ТЕХНОГЕННОГО ХАРАКТЕРА

Возникают на основе событий техногенного характера вследствие конструктивных недостатков объекта, изношенности оборудования, низкой квалификации персонала, нарушения техники безопасности в ходе эксплуатации объекта. Характера протекания ЧС – с загрязнением; без загрязнения окружающей среды

* 1.4. Транспортные аварии (катастрофы) :

- товарных поездов;
- пассажирских поездов;
- речных и морских грузовых судов;
- на магистральных трубопроводах и др.



Пожары, взрывы, угроза взрывов:

- пожары (взрывы) в зданиях, на коммуникациях и технологическом оборудовании промышленных объектов;
- пожары (взрывы) на транспорте;
- пожары (взрывы) в зданиях и сооружениях жилого, социально - бытового, культурного значения и др.



5. Внезапное обрушение зданий (сооружений)

Обрушение элементов транспортных коммуникаций.

Обрушение производственных зданий и сооружений.

Обрушение зданий и сооружений жилого, социально - бытового и культурного значения.



6. Аварии на электроэнергетических системах

Аварии на автономных электростанциях с длительным перерывом электроснабжения всех потребителей.

Выход из строя транспортных электроконтактных сетей и др.



7. Аварии на коммунальных системах жизнеобеспечения

Аварии в канализационных системах с массовым выбросом загрязняющих веществ.

Аварии на тепловых сетях в холодное время года.

Аварии в системах снабжения населения питьевой водой.

Аварии на коммунальных газопроводах.



8 Аварии на очистных сооружениях

Аварии на очистных сооружениях сточных вод промышленных предприятий с массовым выбросом загрязняющих веществ.

Аварии на очистных сооружениях промышленных газов с массовым выбросом загрязняющих веществ.



9. Гидродинамические аварии

Прорывы плотин (дамб, шлюзов и др.) с образованием волн прорыва и катастрофическим затоплением.

Прорывы плотин с образованием прорывного паводка и др.



Чрезвычайные ситуации природного характера

Возникают в результате:

- * катастроф, стихийных бедствий и других природных явлений, вызванных как внешними, так и внутренними причинами воздействия различных сил природы на биосферу;
- * внешнего воздействия обусловленного влиянием дальнего космоса (Галактика , Солнечная система), наложением процессов ближнего космоса (магнитосферы, атмосферы), а также процессами, возникающими непосредственно на поверхности Земли.

ПОДГРУППЫ ЧРЕЗВЫЧАЙНЫХ СИТУАЦИЙ ПРИРОДНОГО ХАРАКТЕРА

(В СООТВЕТСТВИИ С ОПАСНЫМИ, СТИХИЙНЫМИ ЯВЛЕНИЯМИ ИХ ВЫЗЫВАЮЩИМИ)

- * **Геофизическими.**
- * **Геологическими.**
- * **Метео- и агрометеорологическими.**
- * **Морскими гидрологическими.**
- * **Гидрологическими опасными явлениями**
- * **и природными пожарами.**

К стихийным бедствиям, связанным с геофизическими опасными явлениями, относятся землетрясения, извержения вулканов и т.п.

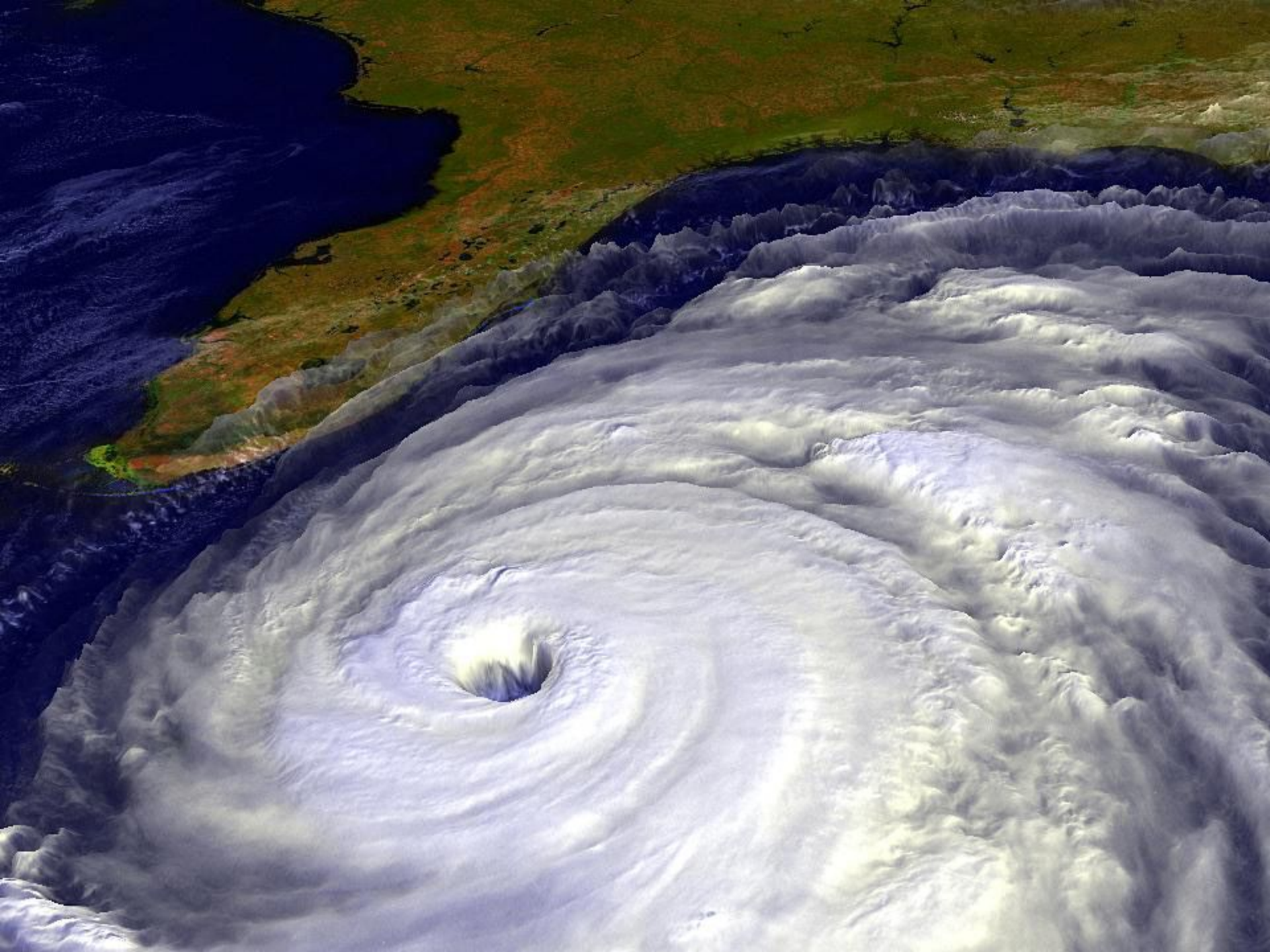


К геологическим опасным явлениям относятся обвалы, сели, осыпи, лавины



Стихийные бедствия, связанные с метеорологическими и агрометеорологическими опасными явлениями, подразделяются на бедствия вызываемые ветром: бури, ураганы, шквалы и смерчи; сильным дождем (при количестве осадков 50мм в течение 12 ч. и менее); крупным градом (при диаметре градин 20 мм и более), сильными снегопадами (при количестве осадков 50мм в течение 12 ч. и менее); сильными метелями (при скорости ветра 15 м/с и быстрее); сильным гололедом; заморозками и суховеями.

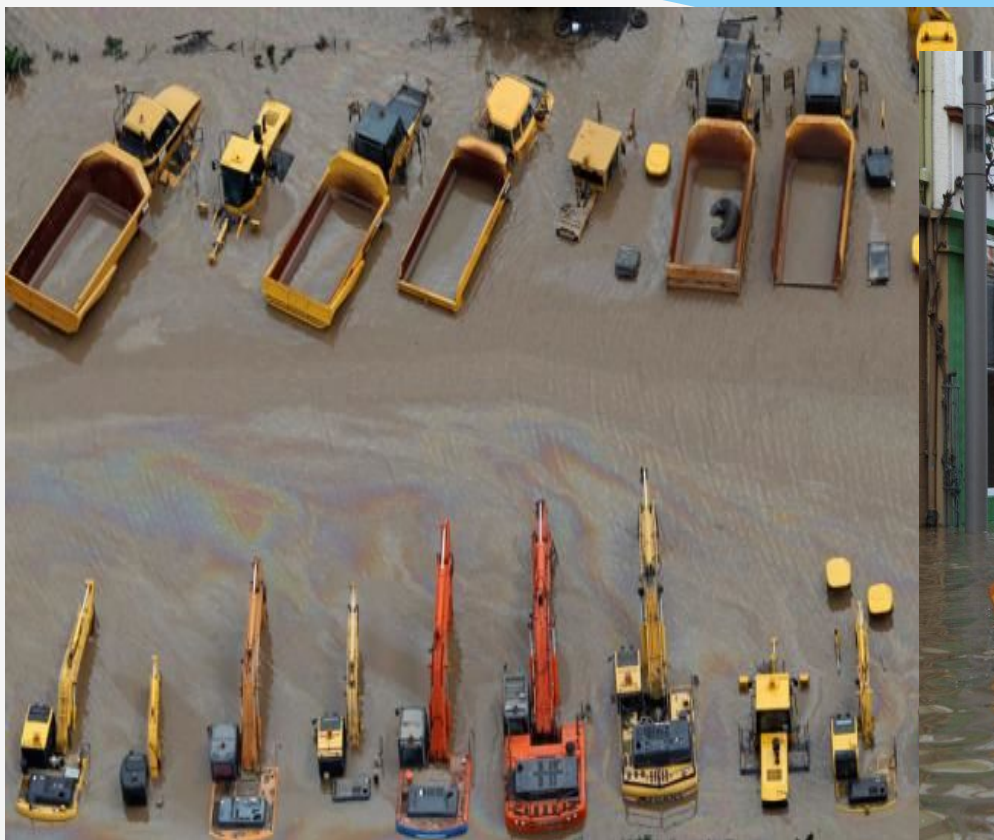




Стихийные бедствия, связанные с морскими гидрологическими опасными явлениями, подразделяются на бедствия, вызываемые сильным волнением на морях – при высоте волн, особо опасных для мореплавания и береговых сооружений (цунами).и другие.



Гидрологические опасные явления могут быть вызваны: **высокими** уровнями воды (**наводнениями**); **низким уровнем воды на судоходных реках**; **селями**, образующимися при прорыве запруд, заваленных озер и угрожающих населенным пунктам и другим важным объектам.



Природные пожары (ЛЕСНЫЕ И ТОРФЯНЫЕ)

самые распространенные бедствия для населения, экономики и природной среды России. Ежегодно им подвергаются многие районы Сибири, дальнего Востока и Центральной России.



Биолого-социальные чрезвычайные ситуации (заболевания людей, сельскохозяйственных животных и поражение растений разного масштаба)



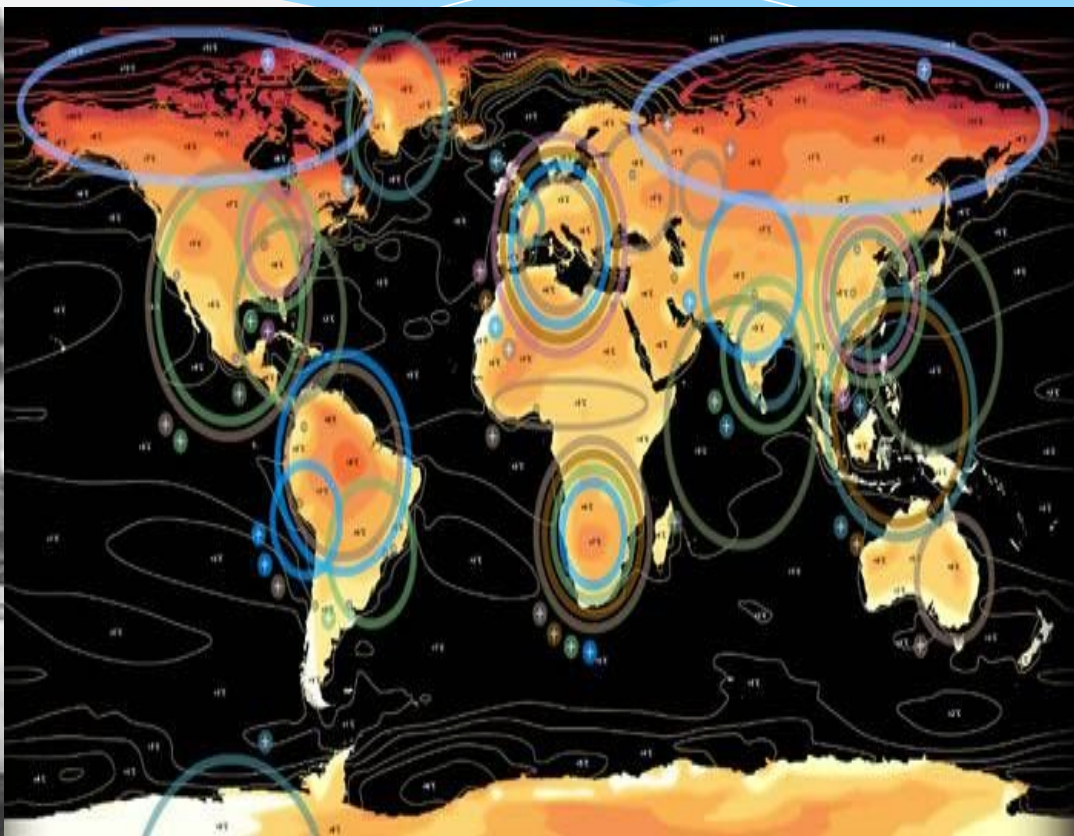
Чрезвычайные ситуации социального характера
(падение воспроизводства населения, массовые беспорядки среди населения, терроризм, в различных сферах его проявления, негативная обстановка в творческих и производственных коллективах и др.)



Чрезвычайные ситуации экологического характера

Изменения состояния атмосферы, суши, гидросферы и биосферы в целом (возникают в результате неблагоприятного техногенного воздействия человека на окружающую среду).

Комплексное воздействие техногенных и природных факторов.



Чрезвычайные ситуации военного характера
(обстановка, сложившаяся в результате ведения боевых действий на определенной территории с применением различных средств поражения)



