

A stylized blue logo of the Council of Europe, featuring a circular band of stars. One star is highlighted in yellow. The text is overlaid on this logo.

Совет Европы.

**Структура и
компетенция его
органов.**

Совет Европы

Основанный в 1949 г. Совет Европы является межправительственной политической организацией, которая:

- объединяет в своем составе 46 европейских демократических государств, в том числе 23 государства Центральной и Восточной Европы;
- имеет в качестве своей постоянной штаб-квартиры Дворец Европы в Страсбурге (Франция).



Цели:

- защита прав человека и плюралистической демократии;
- содействие осознанию и развитию европейской культурной самобытности;
- поиск совместных решений социальных проблем (национальные меньшинства, ксенофобия, нетерпимость, защита окружающей среды, биоэтика, СПИД, наркомания и т.д.);
- развитие политического партнерства с новыми демократическими странами Европы;
- помощь странам Центральной и Восточной

Деятельность Совета Европы
сконцентрирована на следующих основных
проблемах:

- 1. Правовое обеспечение прав человека.**
- 2. Содействие осознанию и развитию европейской культурной самобытности.**
- 3. Поиск совместных решений социальных проблем.**
- 4. Развитие политического партнерства с новыми демократическими странами Европы.**

Основные органы Совета

Европы

- Комитет Министров.
- Парламентская ассамблея.
- Конгресс местных и региональных властей.
- Конференция международных неправительственных организаций (НПО).
- Европейский суд по правам человека.
- Институт Комиссара по правам человека и глава Совета Европы.
- Секретарь Совета Европы.

Комитет министров

Комитет министров состоит из министров иностранных дел государств-членов и является высшим органом Совета Европы. На уровне министров он проводит сессии не реже двух раз в год, а также регулярно работает на уровне постоянных представителей государств-членов. Комитет обсуждает политические аспекты сотрудничества, вырабатывает программу деятельности Совета Европы, утверждает текущий бюджет, рассматривает рекомендации

Парламентской ассамблеи, предложения различных межправительственных специализированных комитетов, до 1994 г. назначал членов Европейской комиссии по правам человека, а также принимает на основе принципа единогласия политические рекомендации правительствам стран-членов. Рекомендации подлежат ратификации и вступают в силу только в отношении ратифицировавших их стран.



Парламентская

ассамблея

Консультативный орган не имеет законодательных полномочий. Она состоит из представителей парламентов государств - членов Совета Европы. Каждая национальная делегация формируется таким образом, чтобы она представляла интересы различных политических кругов своей страны, включая оппозиционные партии.

Количество представителей от каждой страны (от 2 до 18) зависит от численности ее населения.

Парламентская Ассамблея

**Совет
Ассамблеи**

Председатель

**17 заместителей
председателя**



Выборы Председателя Ассамблеи проводятся каждый год. Парламентская ассамблея проводит свои пленарные заседания три раза в год. Она принимает большинством голосов рекомендации Комитету министров и правительствам государств-членов, которые кладутся в основу конкретных сфер деятельности Совета Европы. Ассамблея организует конференции, коллоквиумы, открытые парламентские слушания, избирает Генерального секретаря Совета Европы и судей Европейского суда по правам человека.



Конгресс региональных и местных властей

Палаты местных властей

Палаты регионов

В Ассамблею Конгресса входят 306 постоянных членов и 306 их заместителей, каждый из которых является избранным представителем одного из более чем 200 тысяч органов местной и региональной власти государств-членов Совета Европы. Палаты по очереди избирают Председателя Конгресса на двухголичный срок.

Главной целью Конгресса является обеспечение участия местных и региональных властей в процессе объединения Европы и в работе Совета Европы. К приоритетным задачам Конгресса наряду с этим относится содействие развитию демократии на региональном и местном уровнях, укрепление межрегионального сотрудничества, помощь новым демократическим государствам в формировании эффективных административных структур на местах.

Какую практическую помощь оказывает Конгресс?

Европейская сеть подготовки кадров для местных и региональных властей (ЕНТО):

Эта сеть оказывает экспертную помощь при подготовке кадров для местных и региональных органов власти в странах Центральной и Восточной Европы, где ощущается нехватка опыта работы в сфере управления или технических навыков. Она содействует сотрудничеству между центрами по подготовке кадров на местном и региональном уровне, обеспечивая контакт национальных организаций с партнерами других стран.

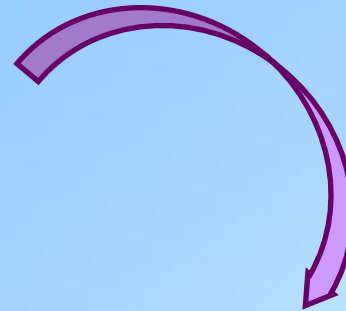
Агентства местной демократии (АМД):

Эти агентства были созданы в 1993 году как составная часть мирного процесса в бывшей Югославии. Они являются базой партнерства между местными и региональными органами власти в бывшей Югославии и остальными европейскими странами. Агентства содействуют соблюдению прав человека и развитию демократии, а также укреплению гражданского общества и

Премия Европы

Содействуя развитию культуры, Конгресс оказывает поддержку в проведении конкурса на присуждение премии «Европа», который задуман как элемент поддержки и пропаганды многообразия и богатства европейской культуры посредством распространения телевизионных программ, выходящих за рамки европейских границ.

Участие в Конгрессе региональных и местных властей принимает и Ульяновская область.





Совет региональных и местных властей в Ульяновской области



Цель создания Совета

В рамках дальнейшего развития местного самоуправления, институтов гражданского общества **14 марта 2011 года в Ульяновской области** создана принципиально новая структура для обеспечения взаимодействия органов представительной и исполнительной власти **Совет региональных и местных властей в Ульяновской области.**



Задачи Совета

- Максимальное использование ресурсов местного самоуправления;
- Привлечение широкого круга общественности к обсуждению наиболее важных направлений социально-экономического развития Ульяновской области;
- Придание системного характера правотворческому процессу в регионе.



Состав Совета

Председатель Совета – Губернатор Ульяновской области С.И. Морозов,

Сопредседатель Совета – Председатель Законодательного Собрания Ульяновской области Б.И. Зотов,

Секретарь Совета – Председатель Совета муниципальных образований Ульяновской области М. П. Беспалова,

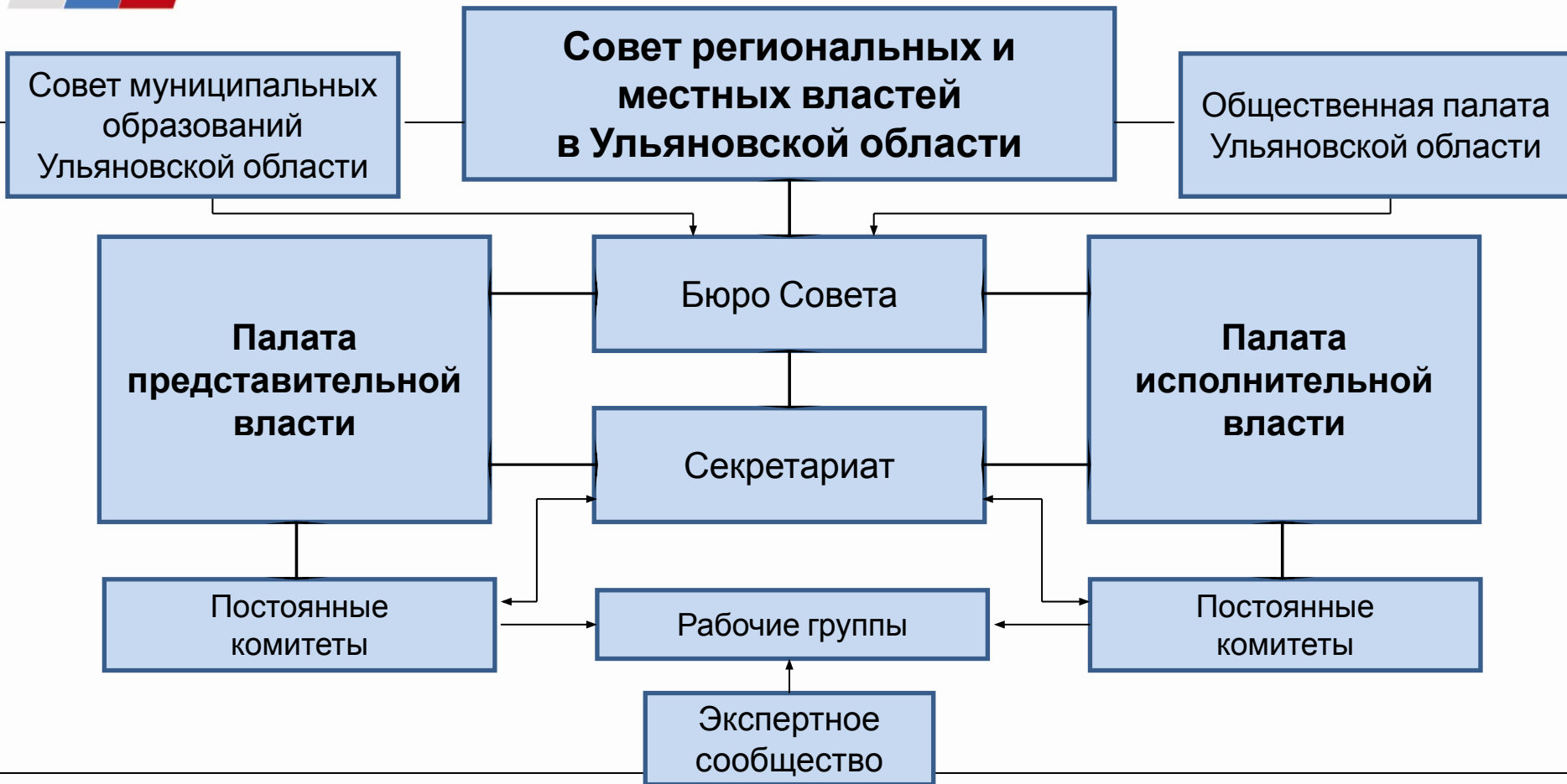
Руководитель Секретариата Совета – помощник Губернатора Ульяновской области В.В. Корнев,



Состав Совета

- руководители представительных и исполнительных органов всех муниципальных образований Ульяновской области,
- руководители исполнительной власти Ульяновской области,
- члены Правительства Ульяновской области,
- председатели комитетов Законодательного Собрания Ульяновской области,
- Председатель Общественной палаты Ульяновской области,
- представители экспертного сообщества.

Структура Совета



Первая сессия Совета

13-14 мая 2011г.



- Принято решение о взаимодействии органов прокуратуры и Совета муниципальных образований Ульяновской области.
- Проведены «круглые столы» с целью повышения квалификации муниципальных служащих Ульяновской области по ключевым вопросам местного значения.
- Принята резолюция с конкретными поручениями всем уровням власти и участникам сессии.
- Количество участников – 400 человек, в том числе представители федеральных органов власти.





Темы для обсуждения на второй сессии Совета

июль 2011г

Реформа правоохранительных органов и взаимодействие с органами местного самоуправления по охране общественного порядка.

Реформа системы оказания государственных и муниципальных услуг (внедрение электронных технологий).

Реформа муниципальной и региональной систем здравоохранения.

Проблемы осуществления паспортно-визовых функций органами местного самоуправления.

Совершенствование контрольно-финансовых органов в свете нового законодательства.

Обеспечение продовольственной безопасности как критерий стабильности в регионе.



Конференция международных НПО

Конференция МНПО объединяет более 400 международных неправительственных организаций. Она является единым форумом для представителей этих организаций и обеспечивает устойчивую связь между политиками и гражданским обществом. Опыт и экспертные знания МНПО обогащают работу других органов Совета Европы и позволяют политикам прислушиваться к проблемам европейского общества.



Европейский суд по правам человека

Организация работы суда:

1) Суд по правам человека, учрежденный на основании Конвенции с изменениями, внесенными Протоколом № 11, состоит из судей, число которых соответствует количеству Государств-участников Конвенции (в настоящее время судей сорок четыре). Конвенция не предусматривает ограничения числа судей одного гражданства. Судьи избираются Парламентской ассамблеей Совета Европы сроком на шесть лет. Однако полномочия половины судей, избранных на первых выборах, прекратились через три года, с тем чтобы судейский состав обновлялся

Судьи участвуют в работе Суда в личном качестве и не выступают от имени Государств. Они не вправе заниматься деятельностью, несовместимой с их независимостью, беспристрастностью, а также с постоянным характером их работы в Суде. Срок полномочий судей истекает по достижении ими 70 лет. На пленарных заседаниях Суд избирает сроком на три года Председателя Суда, двух заместителей Председателя Суда и двух Председателей Секций.

2) Согласно Регламенту, Суд разделен на четыре Секции, состав которых, утверждаемый на три года, должен быть сбалансирован по географическому и половому признаку и должен представлять различные правовые системы Государств-участников Конвенции.

Две Секции возглавляются заместителями Председателя Суда, две – Председателями Секций. Заместители Председателей Секций, избранные Секциями, оказывают помощь Председателям Секций и при необходимости их замещают.

3) Комитеты из трех судей создаются в каждой Секции сроком на двенадцать месяцев.

4) Палаты из семи судей создаются в каждой Секции на основе ротации. В состав Палаты, рассматривающей дело, обязательно входит Председатель Секции и судья, избранный от Государства-ответчика. Если последний не является членом Секции, он заседает в качестве члена Палаты *ex officio*. Члены Секции, не являющиеся членами Палаты, участвуют в заседании в качестве запасных судей.

5) Большая Палата состоит из семнадцати судей. В ней заседают Председатель Суда, заместители Председателя Суда и Председатели Секций.

Европейский суд по правам человека



Институт Комиссара по правам человека

Бюро Комиссара по правам человека

– это независимая структура в составе Совета Европы. Комиссар отвечает за осведомленность населения о принципах прав человека и за уважение этих принципов со стороны государств, входящих в Совет Европы. Комиссар исполняет преимущественно «профилактические» функции и этим кардинально отличается от Европейского суда по правам человека.



**Томас
Хаммарберг**



Генеральный секретарь Совета Европы

Генеральный секретарь
избирается Парламентской
ассамблеей (ПАСЕ) на пятилетний
срок и отвечает за стратегическое
и бюджетное планирование, а
также общее управление Советом
Европы.

**Генеральный секретарь Совета
Европы Турбьерн Ягланд**



Спасибо за внимание

