

**Федеральное государственное автономное образовательное учреждение  
высшего образования  
«РОССИЙСКИЙ УНИВЕРСИТЕТ ДРУЖБЫ НАРОДОВ»  
МЕДИЦИНСКИЙ ФАКУЛЬТЕТ  
ЛЕЧЕБНОЕ ДЕЛО  
КАФЕДРА ПСИХИАТРИИ И МЕДИЦИНСКОЙ ПСИХОЛОГИИ.**

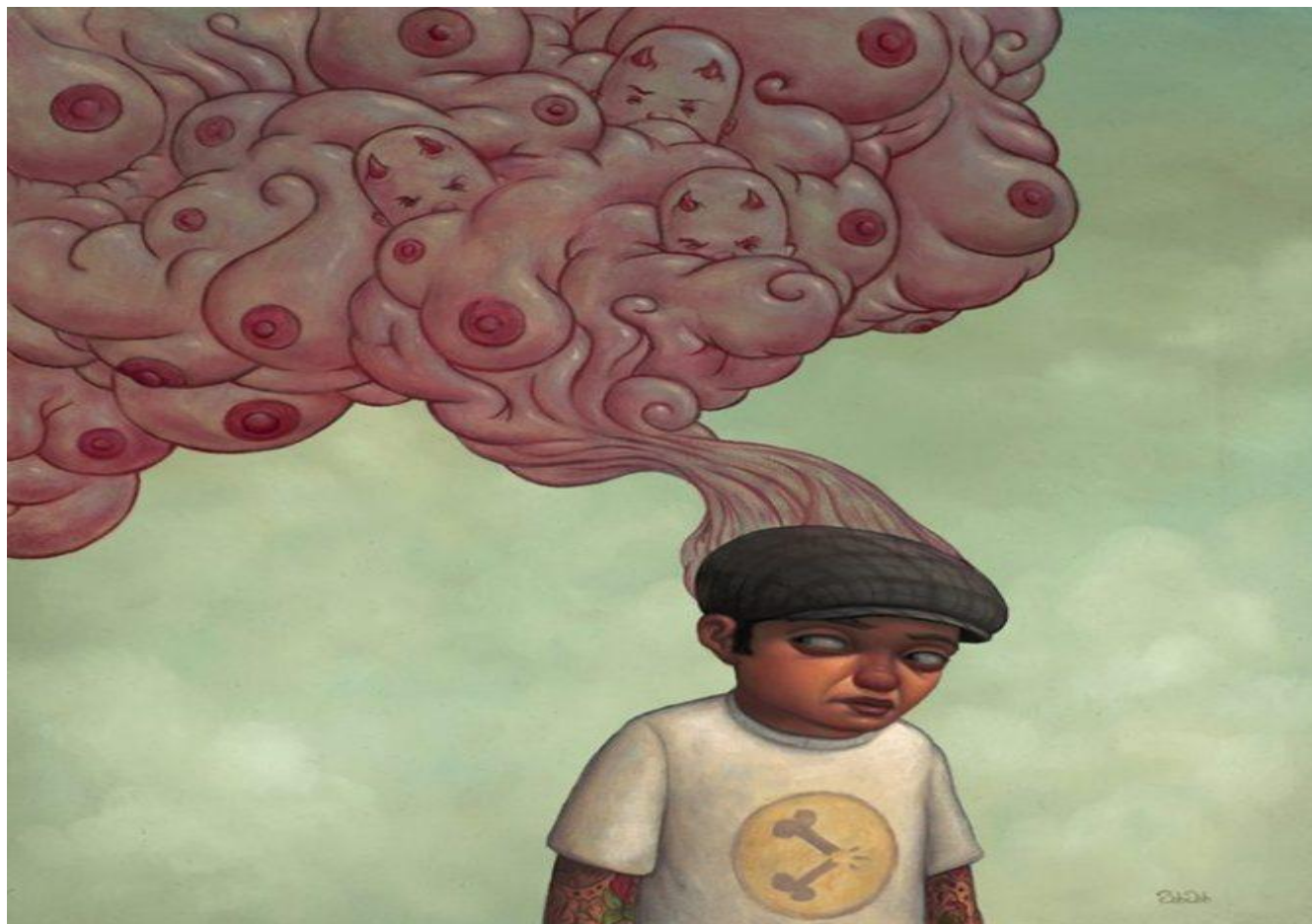
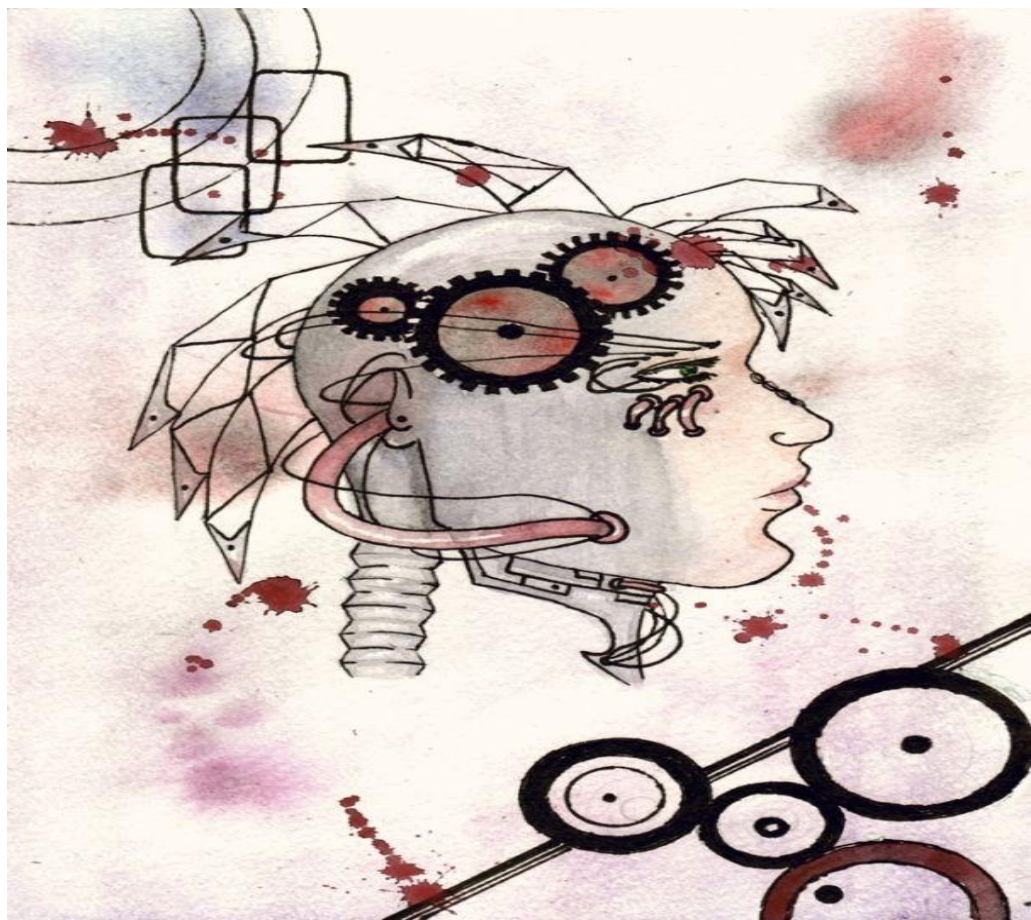
**ПРЕЗЕНТАЦИЯ**

на тему:

**Бредовые идеи и персекуторный бред.**

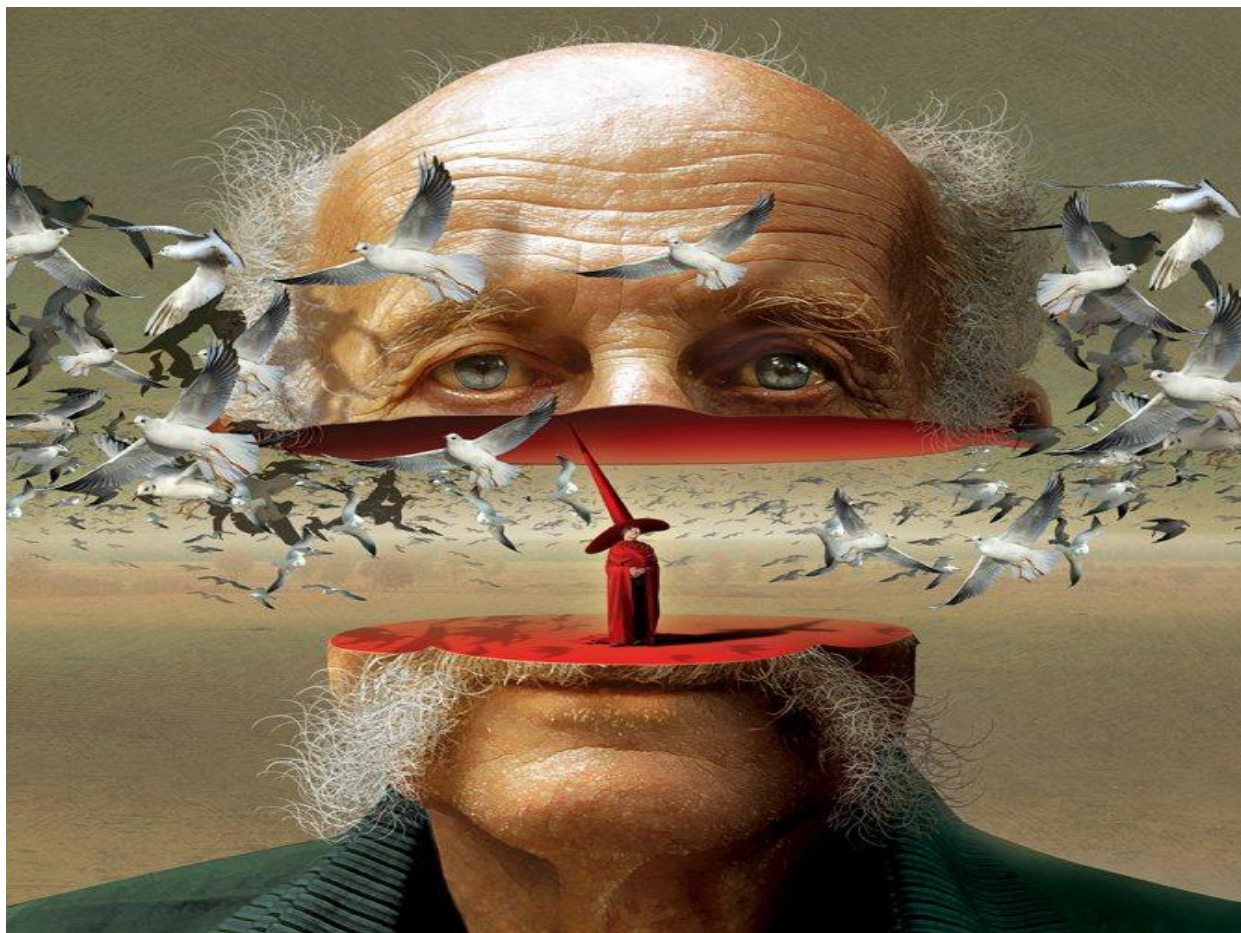
Выполнил: Галев Эйсса

**Бредовые идеи (бред)** – неправильные умозаключения, ошибочные суждения, ложная убежденность.



## Критерии бреда:

- субъективная убежденность больного в правильности своих умозаключений
- невозможность коррекции бреда с помощью опыта и вытекающих из него выводов
- несоответствие субъективных убеждений объективной реальности



## Классификация бреда

### По клиническому содержанию:

- персекуторный бред (преследования)
- Бред величия
- депрессивный бред.

### По механизму образования:

- Первичный
- Вторичный (чувственный)




**□ первичный бред**

Патология суждения вследствие логически неправильного умозаключения, когда больной из группы фактов выбирает только те, которые доказывают его бредовые идеи, например изобретательства, реформаторства.

**□ вторичный (чувственный) бред**

Характеризуется нарушением чувственного познания, когда бред возникает при наличии других психических расстройств



## **Персекуторный бред (преследования)**

это расстройство мышления по содержанию, бредовая убежденность человека в том, что некое лицо или группа лиц преследуют его: мучат, издеваются, замышляют причинить серьезный вред.

### **Отдельные варианты персекуторного бреда:**

#### **❖ Бред отношения**

заключается в патологическом убеждении человека, что все имеет к нему отношение, окружающие смеются над ним, перемигиваются по его адресу, он вызывает их насмешливое к себе отношение

Такие больные перестают посещать общественные места, пользоваться общественным транспортом, ходить в театр или на лекции, так как убеждены, что стоит им только появиться, как все тут же замечают их, насмешливо улыбаются.

❖ **бред особого смысла (особого значения):**

Например, больная, увидев на столе журнал с фотографией тигра в клетке, убежденно заявляет: «Все понятно. Специально положили эту фотографию, чтоб подсказать, что скоро переправите меня в тюрьму»

❖ **Бред отравления:**

заключается в болезненной убежденности человека, в том, что его хотят отравить, поэтому он отказывается от еды, не принимает лекарств, не покупает расфасованных продуктов.

❖ **Бред воздействия:**

больной убежден, что на него на расстоянии воздействуют гипнозом, электричеством, атомной энергией, влияя таким образом на его мышление, поступки, вызывая у него сексуальное возбуждение.

❖ **Бред материального ущерба:**

характеризуется ложной убежденностью в том, что окружающие постоянно обворовывают больного, крадут его вещи и деньги, носят его одежду, получают за него его зарплату или пенсию, портят его имущество, морят его голодом

### **Бред порчи, бред околдования:**

У больного человека появляется убежденность в том, что он стал жертвой колдовства, «его испортили наговором», «дали выпить какого-то зелья, и он теперь стал совсем немощным», «от него осталась одна только тень», «его сглазили дурные глаза»

### **Бред обвинения:**

состоит в убеждении, что окружающие обвиняют человека в каких-то неблагоприятных поступках, считают вором, насильником, а он «никак не может доказать свою невиновность», «ему все равно не верят.

больной без конца обращается к окружающим со словами: «Я никогда не писал анонимок, умоляю вас, поверьте мне, я никогда не был пасквилянтом, ну почему мне никто не верит?!»

Этот бред наиболее типичен для пресенильных психозов.



## **Бред ревности**

больной или больная немотивированно ревнуют жену или мужа, без всякого повода убеждены в супружеской неверности, они в самых невинных вещах видят своей правоты.

Бред ревности может встречаться при различных заболеваниях, но особенно характерен для алкоголизма.

### **Например:**

Больной сообщает: «Жена каждое утро выходит на балкон якобы для того, чтобы полить цветы, а на самом деле сигнализирует этим любовнику из дома напротив, когда меня не будет дома» или «Коврик у дверей сдвинут в сторону, ясно, что без меня здесь был кто-то чужой, ведь и я, и жена очень аккуратны»

## **Список литературы:**

- Практикум по психиатрии: Учеб. пособие / Под ред. проф. М.В. Коркиной. – 6-е изд., испр. – М.: РУДН, 2014.
- ПСИХИАТРИЯ, МЕДИЦИНСКАЯ ПСИХОЛОГИЯ, 2019, Петрова Наталия Николаевна
- Руководство по психиатрии под редакцией А. В. Снежневского

**Спасибо за внимание!**

