

Природные зоны

Евразии

Природные зоны арктического и субарктического климатических поясов

Арктические пустыни, тундры и лесотундры в Евразии не заходят так далеко на юг, как в Северной Америке. В природе этих зон на обоих материках много общего. И это не случайно.

Ведь зоны расположены на северной окраине материков, где продолжителен период низких температур,



- *Природа арктических пустынь и тундры пока еще мало изменена хозяйственной деятельностью человека. Однако заметно сократилась численность некоторых животных, например белого медведя. Запрет на отстрел позволил сохранить этого уникального зверя.*



Лесные зоны

В Евразии они занимают обширные территории. Наибольшая по площади — тайга. В умеренном климатическом поясе лето гораздо теплее и продолжительнее, чем в тундре и лесотундре, благодаря чему появляется древесная растительность.

- Почвы в зоне тайги подзолистые. На них растут устойчивые к холоду хвойные деревья — сосна и ель, а к востоку от Уральских гор — пихта, сибирская сосна, а также лиственница — единственное хвойное дерево, сбрасывающее свою хвою на зиму.**



Лесные зоны

- *Зона смешанных и широколиственных лесов расположена лишь на западе и востоке материка. Широколиственные деревья более теплолюбивы, в тайге их нет.*

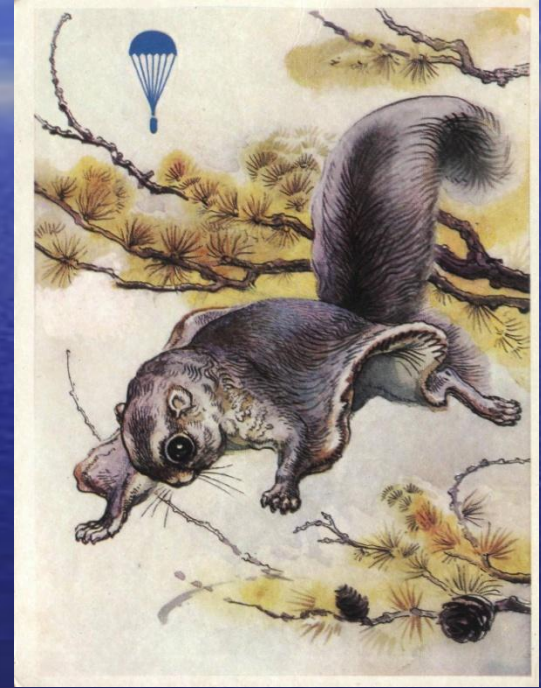
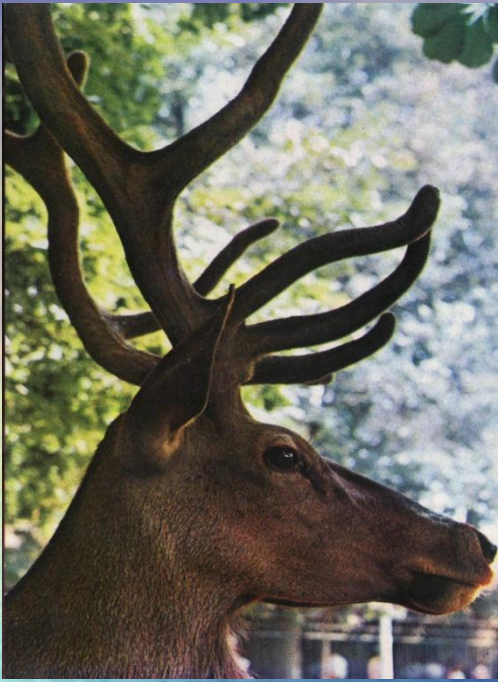


Почвы по сравнению с подзолами более плодородны. Наиболее типичны для европейских широколиственных лесов дуб и бук. Буковые леса растут во влажном и теплом климате. На Восточно-Европейской равнине осадков становится меньше, разница между летними и зимними температурами заметнее, поэтому буковые леса уступают место дубовым. Растут здесь липа, клен и другие деревья.



- **Животный мир лучше сохранился в тайге. Здесь живут волки, медведи, лоси, белки, приспособленные к жизни в лесу. В смешанных и широколиственных лесах многие животные стали редкими и находятся под охраной человека. Занесены в Красную книгу зубр, уссурийский тигр.**





Лесостепи и степи

- *Черноземные почвы степей знамениты своим плодородием. Поэтому лесостепи и степи почти полностью распаханы. Естественная растительность осталась только в заповедниках и местах, неудобных для распашки. Соотношение тепла и влаги в них благоприятно для возделывания различных культурных растений — зерновых, сахарной свеклы, подсолнечника. В степях, а иногда и в лесостепях бывают засухи, следовательно, необходимо орошение.*

Лесостепи и степи

- *Степные животные, а это главным образом грызуны, питаются травами. Многие обитатели степей из-за отсутствия природных укрытий живут в норах — степной хорек, суслики, различные мыши*



Полупустыни и пустыни умеренного пояса

- ***Полупустыни и пустыни умеренного пояса. Сухое и жаркое лето в зоне полупустынь и пустынь сказывается на почвах, растительности и животном мире. Условия для жизни растений очень суровы: сухость воздуха, сильная жара, холодные, порой со снежными метелями зимы. Особенно беден растительный покров в жарких и сухих пустынях.***

*Поражают своей
безжизненностью голые
сыпучие пески пустыни Так-
ла-Макан. Пески впитывают
в себя влагу изредка
выпадающих дождей, и
когда пригреет весеннее
солнце, пустыня оживает.*



Такырная круглоголовка



Туркестанская агама

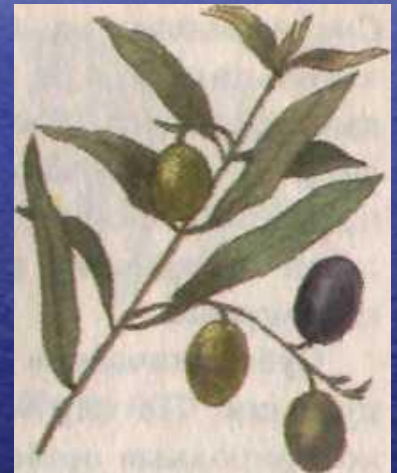


Кохинхинский дракон

- *В почвах полупустынь и пустынь много солей, и в этих условиях могут расти лишь некоторые растения, например солянки.*
- *В полупустынях и пустынях преобладают грызуны и копытные. В Центральной Азии встречаются двугорбый верблюд, дикие ослы — куланы. Эти редкие животные занесены в Красную книгу и охраняются законом.*

Субтропические леса и кустарники

- В Европе, по берегам теплого Средиземного моря, расположена зона жестколистных вечнозеленых лесов и кустарников, причем кустарники занимают большую площадь, чем леса.
- Преобладающие здесь коричневые почвы плодородны.



- *Вечнозеленые растения хорошо приспособлены к летней жаре и сухости воздуха. У них плотные, блестящие листья, а у некоторых растений они узкие, иногда покрытые волосками. Все это уменьшает испарение. В условиях дождливой мягкой зимы бурно разрастаются травы.*

- *Леса на берегах Средиземного моря почти полностью вырублены. На их месте возникли заросли вечнозеленых кустарников и невысоких деревьев — земляничное дерево, плоды которого по внешнему виду напоминают землянику, низкорослый каменный дуб с мелкими блестящими колючими листьями, мирт и др. Из культурных растений выращивают маслины, виноград, цитрусовые и другие растения.*

Зона переменнo-влажных субтропических лесов

- Зона переменнo-влажных субтропических лесов на юго-востоке Евразии занимает южную часть Китая и Японии. В отличие от Средиземноморья лето здесь влажное, а зима сравнительно сухая и прохладная. Поэтому вечнозеленые растения — магнолия, камелия, камфарный лавр — приспособились к зимней сухости. Эта зона давно освоена человеком. На месте сведенных лесов население выращивает рис, чайный куст, цитрусовые.



Саванны, субэкваториальные и экваториальные леса

- В саваннах Евразии среди высоких трав, в основном злаков, растут пальмы, акация, тиковое и саловое деревья. Кое-где встречаются и редкостойные леса. В сухое время года некоторые деревья на 3—4 месяца сбрасывают листву. Тик дает твердую ценную древесину, которая не гниет в воде. Саловое дерево достигает больших размеров — 35 м высоты. Его используют в строительстве.



● *В зоне субэкваториальных переменнo-влажных лесов дождей больше, чем в саваннах, а сухой период непродолжителен. Поэтому и растительность напоминает расположенные южнее экваториальные леса. Только некоторые деревья в сухой период сбрасывают листву. Субэкваториальные леса отличаются разнообразием пород деревьев.*

- **Животный мир саванн и субэкваториальных лесов разнообразен и имеет много общего. На Индостане и на острове Шри Ланка до сих пор живут дикие слоны. Прирученных слонов используют на хозяйственных тяжелых работах. Повсюду много обезьян.**



Экваториальные леса

в Евразии расположены преимущественно на островах, они пока еще занимают большие территории, но из-за вырубки площади под ними резко сокращаются. Все реже встречаются и без того редкие животные — некоторые виды носорогов, дикие быки, человекообразная обезьяна — орангутан.



● *В настоящее время большие площади субэкваториальных и экваториальных лесов в Индии и Индокитае освоены человеком. На равнинах Восточной и Южной Азии выращивают рис, а на юго-востоке Китая, в Индии и на острове Шри Ланка — чайный куст. Чайные плантации обычно расположены по склонам гор и в предгорьях.*

Высотные пояса в Гималаях и Альпах

Горные территории Евразии занимают почти половину площади материка. Наиболее ярко высотную поясность можно наблюдать на южных склонах Гималаев, обильно увлажненных муссонами, а в Европе — на южных склонах Альп. Хозяйственная деятельность человека тесно связана с жизнью в горах. Лучше всего освоены подножия и южные склоны гор, наиболее удобные для жизни населения. Здесь обычно располагаются населенные пункты, поля культурных растений, проложены дороги. На высокогорных лугах пасут скот.