

Чешуекрылые

Презентацию подготовил Тимергалиев Рамазан
MADE IN TATARSTAN

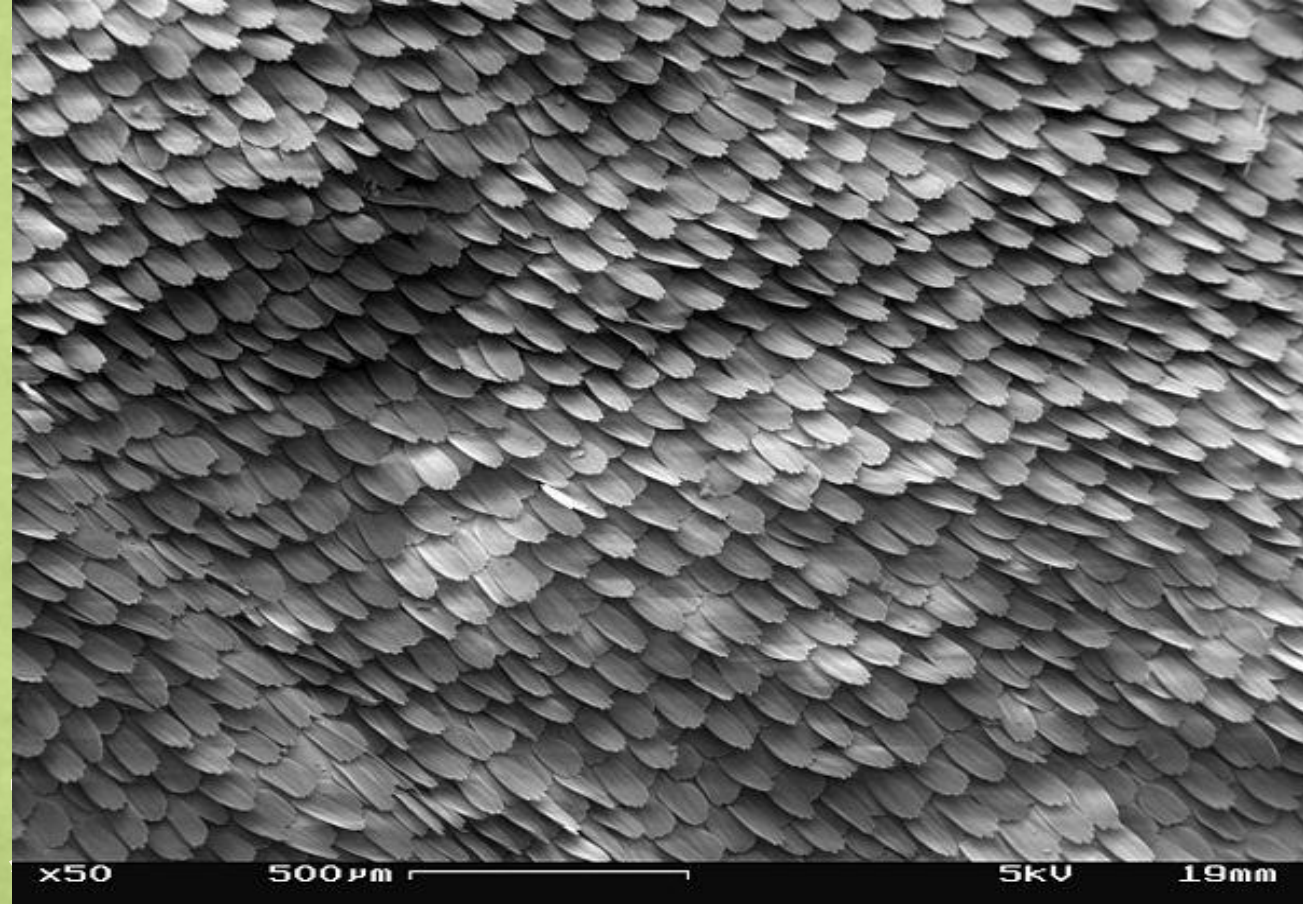
Кто такие чешуекрылые?



Чешуекрылые (или бабочки) — это достаточно многочисленный отряд насекомых. В его состав входит около 150 тысяч видов. Представителями чешуекрылых являются различные бабочки, мотыльки и моли. Основными средами их обитания являются леса, луга, а также поля и сады.

Почему их называют чешуекрылыми?

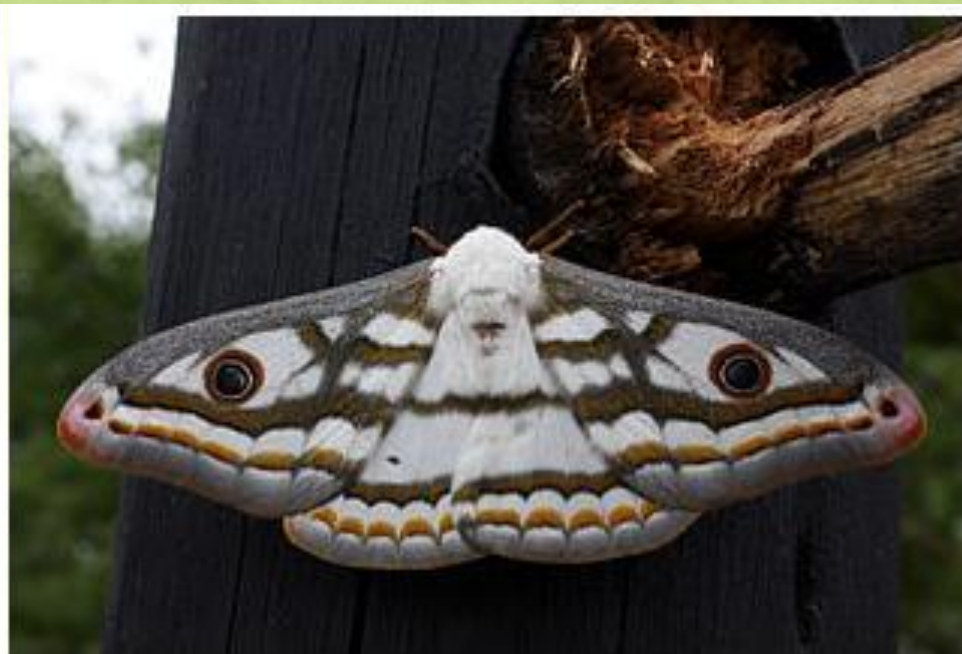
Для бабочек характерны две пары больших крыльев, обычно имеющих яркую окраску. Крылья покрыты маленькими хитиновыми разноцветными или бесцветными чешуйками, уложенными как черепица. Отсюда и название отряда — чешуекрылые. Чешуйки — это видоизмененные волоски, они также есть на теле.



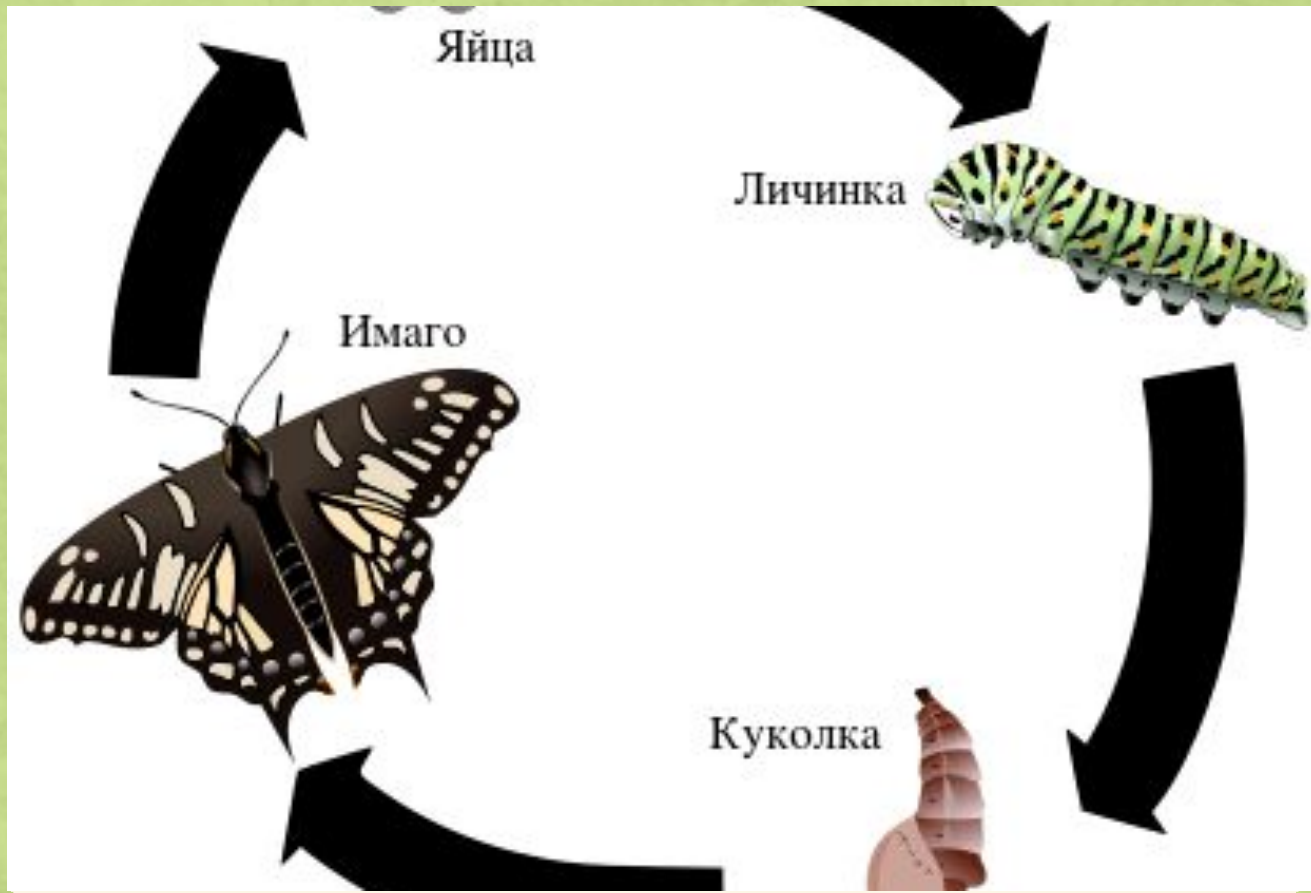
Обычно у бабочек, ведущих дневной образ жизни (лимонница, капустница и др.), в спокойном состоянии крылья складываются вместе над телом.



У ночных чешуекрылых они располагаются крышеобразно (например, у моли).



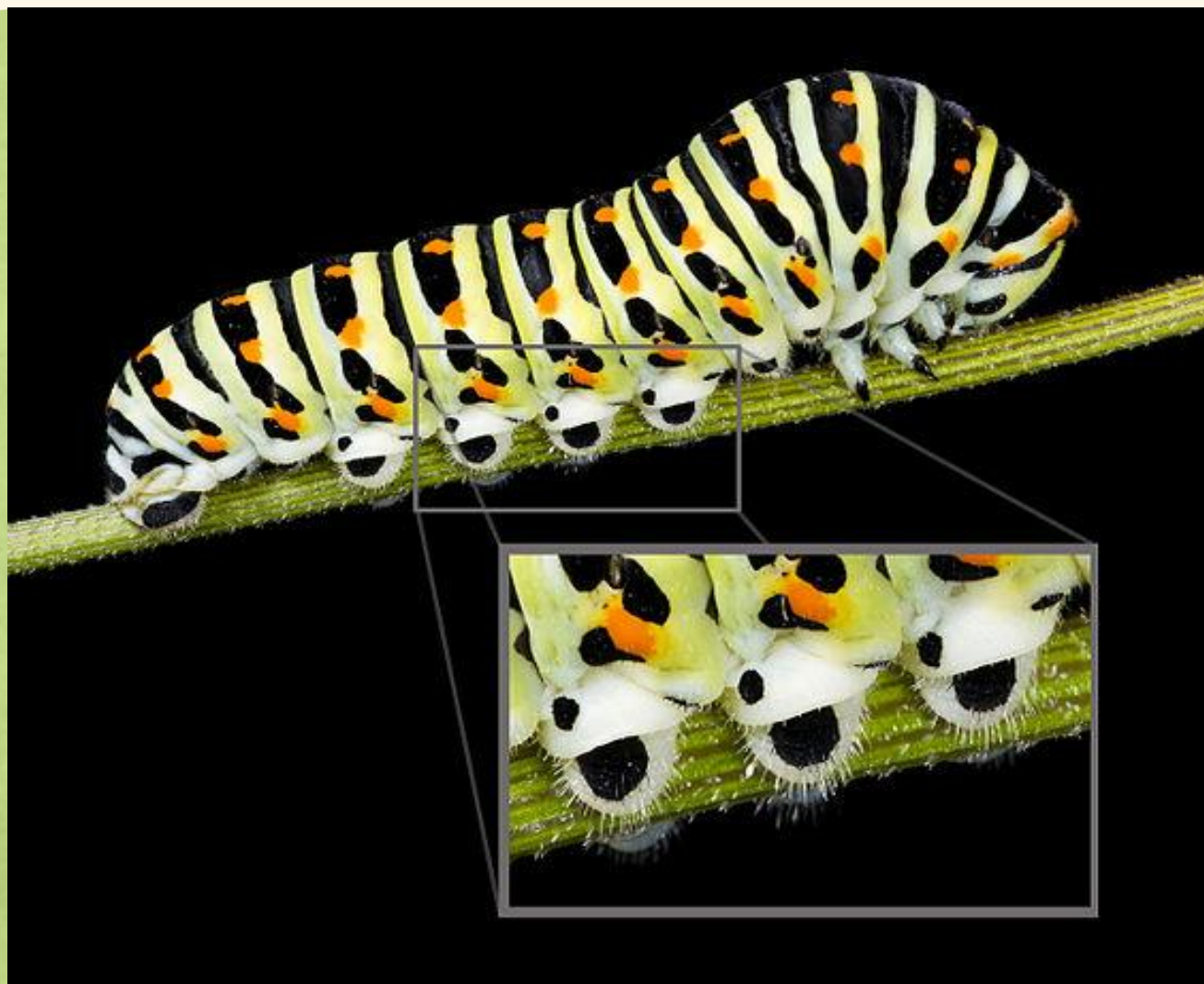
Яркая окраска крыльев служит бабочкам для распознавания представителей своего вида, а также нередко несет защитную от хищников функцию. Так у некоторых чешуекрылых сложенные вместе крылья похожи на листочек, т. е. насекомое маскируется под окружающую среду. У других чешуекрылых на крыльях есть пятна, издалика напоминающие глаза птиц. Такие бабочки имеют предупреждающую окраску. Обычно покровительственной окраской обладают ночные бабочки, а друг друга они находят по запаху.



Чешуекрылые относятся к насекомым с полным превращением. Из яиц выходят личинки-гусеницы, которые впоследствии окукливаются, после чего из куколки выходит бабочка (имаго — взрослая половозрелая стадия). Гусеницы обычно живут дольше имаго. Бывают виды, у которых личинка живет несколько лет, в то время как сама бабочка — около месяца.

Гусеницы питаются преимущественно листвой, имеют ротовой аппарат грызущего типа. У бабочек ротовой аппарат сосущего типа, представленный свернутым в спиральную трубочку хоботком, который образуется из нижних челюстей и нижней губы. Взрослые чешуекрылые чаще всего питаются нектаром цветков и при этом опыляют растения. Их длинный хоботок раскручивается, и им они могут проникать вглубь цветка.

У гусениц чешуекрылых, кроме трех пар членистых ног, есть ложноножки, представляющие собой выросты тела с присосками или крючками. С их помощью личинка удерживается на листьях и ветках, а также ползает. Настоящие ноги чаще всего используются для удерживания пищи.



У гусениц во рту есть шелкоотделительные железы, выделяющие секрет, который на воздухе превращается в тонкую нить, из которой личинки плетут коконы при окукливании. У некоторых представителей (например, тутового шелкопряда) нить имеет ценность. Люди получают из нее шелк. Поэтому тутовый шелкопряд разводится как домашнее животное. Также шелковую нить, но более грубую, получают от дубового шелкопряда.



Много среди чешуекрылых вредителей лесов, сельскохозяйственных полей и садов. Так при сильном размножении дубовой листовертки и сибирского шелкопряда могут быть уничтожены гектары лесов. Гусеницы капустной белянки питаются листьями капусты и другими крестоцветными растениями.



Спасибо за внимание

