

**МОРАЛЬ И НРАВЫ.  
СПЕЦИФИКА  
НАЦИОНАЛЬНЫХ  
НРАВОВ И ИХ РОЛЬ В  
СФЕРЕ УПРАВЛЕНИЯ**

# Мораль и нравы

- Нравы – *обычаи*, устоявшиеся общественные привычки, имеющие нравственное значение (ценность), поддерживаемые в обществе посредством моральных отношений.
- Как проявление сущего, реально существующего в данном обществе поведения, нравы могут не соответствовать морали.
- Мораль выростала из нравов (сущего), когда в процессе совместной жизни поступки и мысли людей, вкусивших запретного плода добра и зла, постепенно стали приобретать форму должного.

# Этосология

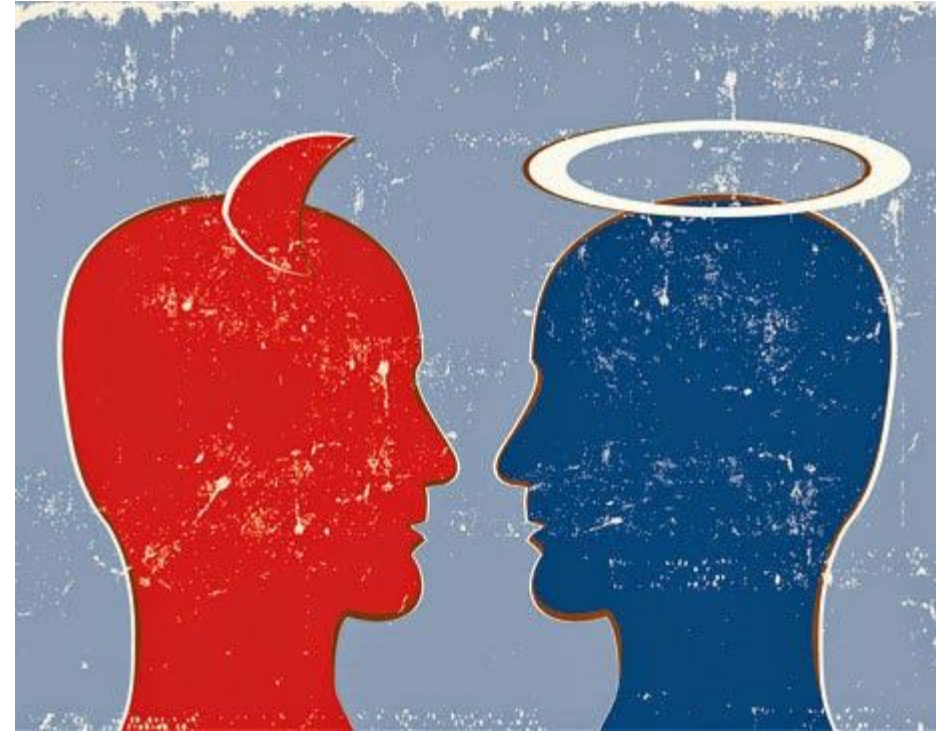
- Этосология – научная дисциплина, изучающая нравы и образ жизни того или иного социального слоя или группы с характерным набором нравственных ценностей и установок.
- Изучение нравов особенно важно в практике государственной и политической деятельности.

# Структура нравов

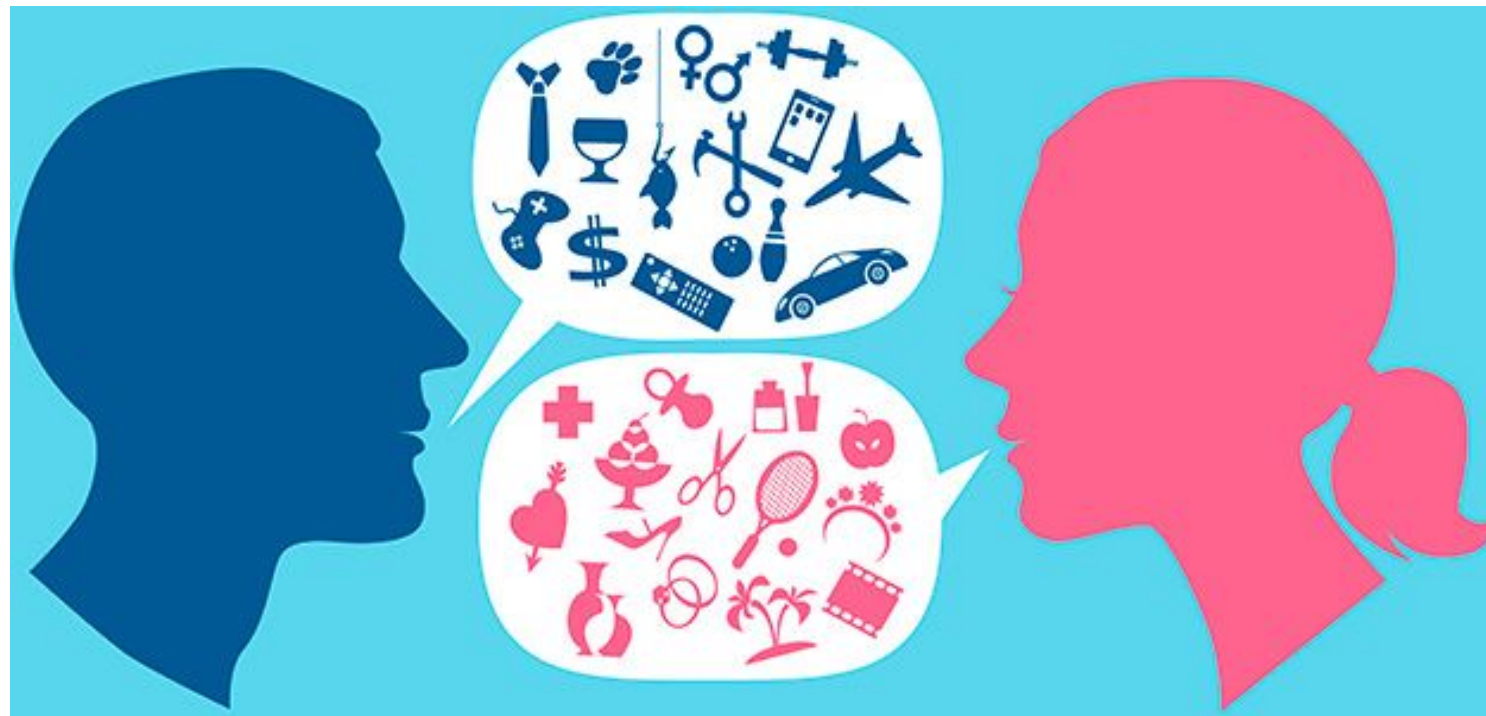
- Составляющие структуры нравов:

- религиозно-мировоззренческая;
- предметно-деятельностная;
- антропогенетическая;
- этническая.

- Для государственного служащего особенно важно знать и учитывать этническую составляющую нравов, связанную с особенностями национальных нравов.



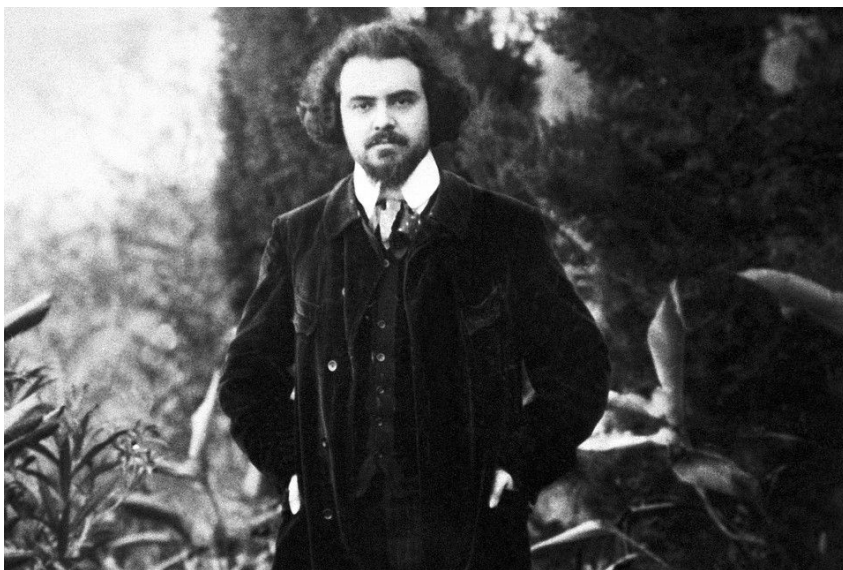
- Особое место среди этнических (национальных) нравов занимают те из них, которые отражают специфику **национального характера**, в обобщенном виде выражающего наиболее типичные для данного народа свойства, стереотипы поведения.



- К основополагающим свойствам русского национального характера Лосский относит:
  - 1) религиозность русского народа и связанное с ней искание абсолютного добра;
  - 2) могучую силу воли.
- Из этих свойств вытекает, с одной стороны, способность русских к высшим формам опыта, свобода духа русского человека, а с другой – максимализм, экстремизм, отсутствие средних, говоря словами А. С. Ахиезера, областей культуры, склонность к анархизму, неумение столкнуться для общего блага, нигилизм и даже хулиганство.



- Сходные характеристики русского национального характера мы находим у русского философа, публициста Н. А. Бердяева, указавшего в споре со славянофилами на антиномичность русской политической культуры как на одну из главных особенностей национального менталитета русских.
- Антиномичность – сочетание двух противоречащих друг другу, но одинаково обоснованных суждений, выражение внутренней сложности культуры, представляющей собой многоаспектный феномен.



- С одной стороны, из всех народов русские оказались самыми последовательными государственниками (этатистами). Русский народ веками строил и укреплял свое государство и был самым политическим народом в мире.
- С другой стороны, из всех народов русские оказались наиболее подвержены анархизму. Отношение русских к государству и его институтам всегда отличалось от отношения к государству европейских народов.





- Как тонко заметил Н. А. Бердяев, русская интеллигенция, несмотря на ее поверхностное западничество, была "чисто русской в своей безгосударственности", точно так же как русские либералы были "скорее гуманистами, чем государственниками".
- Русской интеллигенции как никакой другой были свойственны максимализм целей, порождавший максимализм средств, нигилистическое отрицание прежних ценностей и идеалов.



- Однако если интеллигентский нигилизм был хоть в какой-то мере духовно оправдан религией революционных преобразований, то гораздо большую опасность представляет нигилизм в политической деятельности и в сфере государственного управления, поскольку именно бюрократический (административный) нигилизм ведет к разрушению без всякого обоснования, превращаясь в программу государственного управления!



Спасибо за внимание!

