

«Под сенью дружных муз»

Изобразительные искусства в
семье муз.

Каждое из изобразительных искусств – живопись, графика и скульптура – отражает действительность с помощью специфических средств выразительности и техник. У каждого художника есть собственная манера, стиль. Вместе с тем давно подмечено, что эти искусства тесно связаны между собой и главная их задача изображать мир во всем его многообразии.

Характерной особенностью является визуальное восприятие предметов и явлений, запечатленных в образной форме на плоскости или в пространстве. Всем этим искусствам недоступна прямая передача времени.



**Бартоломео Карло Растрелли.
Портрет Петра I.
1723г. Гос.Эрмитаж,
Санкт-Петербург**

Содружество изобразительных искусств.

Какими способами и средствами живописец, график и скульптор добиваются выразительности зримого художественного образа? В каждом из видов изобразительного искусства эти способы и средства имеют свои особенности, которые определяются материалами и техникой исполнения. Например: картина, написанная маслом, прозрачная акварель рождает у зрителя разные ощущения и настроения.



**ИСААК ЛЕВИТАН.
ЗОЛОТАЯ ОСЕНЬ.**



**ФАУСТИНО МАРТИН ГОНСАЛЕС.
ПЕЙЗАЖ.**

Что объединяет живопись и графику?

графика

1. существует на плоскости
2. не стремится заполнить все пространство. А наоборот создает его.
3. мир двухмерный, расположенный на плоскости
4. Графика создает впечатление трехмерного пространства посредством линейной перспективы

живопись

1. существует на плоскости
2. Стремится заполнить все пространство
3. Использование линейной, обратной и воздушной перспективы для создания трехмерного пространства.
4. Светотень

До эпохи Возрождения между графикой и живописью не было видового различия: живопись воспринималась как «раскрашенная графика», оперировавшая контурной линией и локальным цветом. Ведущим началом для всех видов пластических искусств был рисунок.

«Рисунок... есть высшая точка и в живописи, и скульптуры, и архитектуры; рисунок является источником и душой всех видов живописи и корнем всякой науки». Микеланджело.



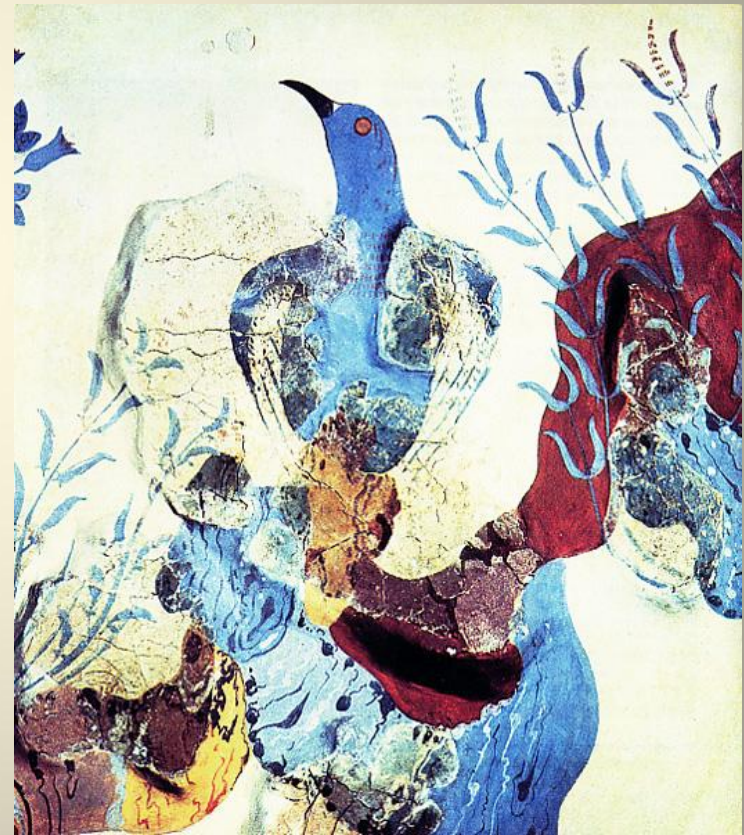
Микеладжело



Первоначально человек мог запечатлеть лишь очертания и пластические формы предметов, а вот различать, воспроизводить цвет и его оттенки он научился далеко не сразу. В древности и в Средние века графическое видение было преобладающим. Пример. Фрески Древнего Египта, Крита, Греции, фрески и мозаики Древнего Рима.



«Синяя птица» Кносский дворец.





Открытие пространственной перспективы в эпоху Возрождения дало возможность ощутить не только форму, но и цветовые соотношения предметов в окружающей среде. Живопись выделилась в отдельный вид искусства, графика надолго стала для неё вспомогательным средством (искусством эскизов и зарисовок). Её стали называть – «служанкой живописи»

Рафаэль Санти. Автопортрет

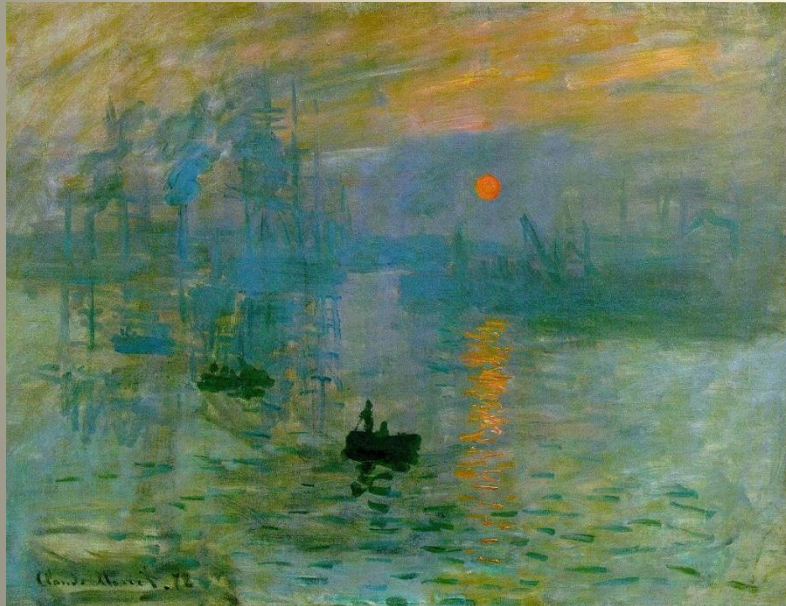


Рафаэль Санти. «Сикстинская мадонна»



К концу XIX в связи с использованием новых технических и художественных приемов графика становится самостоятельным видом искусства. Процесс размежевания живописи и графики завершили импрессионисты, выдвинувшие на первый план цветосветовые соотношения изображаемых предметов в воздушной среде.

**Клод Моне. Впечатление.
Восход солнца. 1872г.**



**Поль Синьяк. Сосна Берто.
Сен-Тропе. 1909**

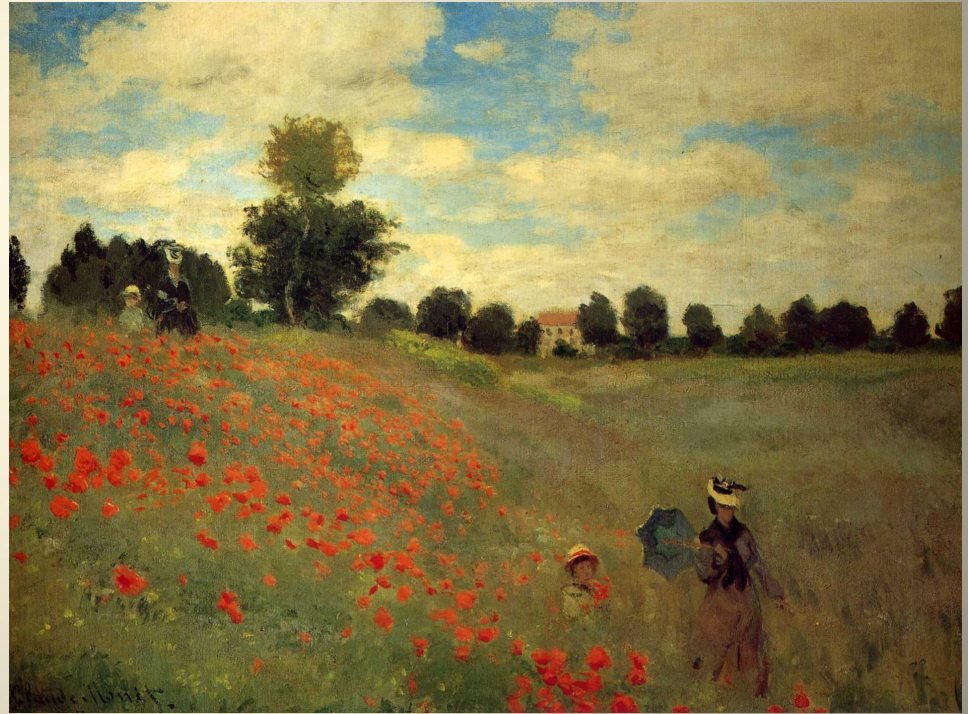


Импрессионисты наносили краски на холст быстрыми мазками, их не интересовала тщательная прорисовка деталей или четкость. Главным было передать впечатление от увиденного. Дерево на полотне могло быть изображено пятнами, форма и цвет не имели ничего общего с реальными.

Клод Моне. Анемоны

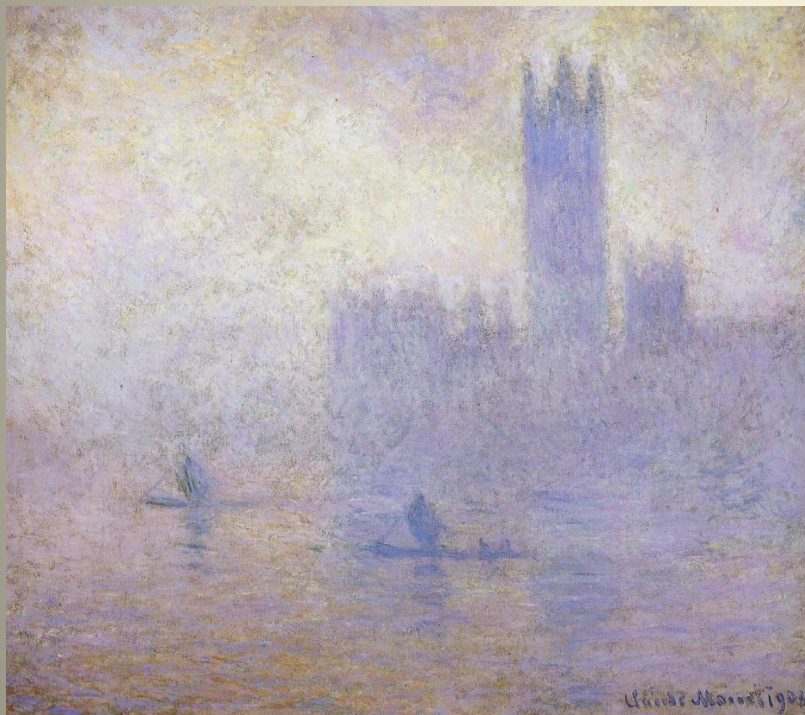


Клод Моне. Дикие маки около Аржантея.

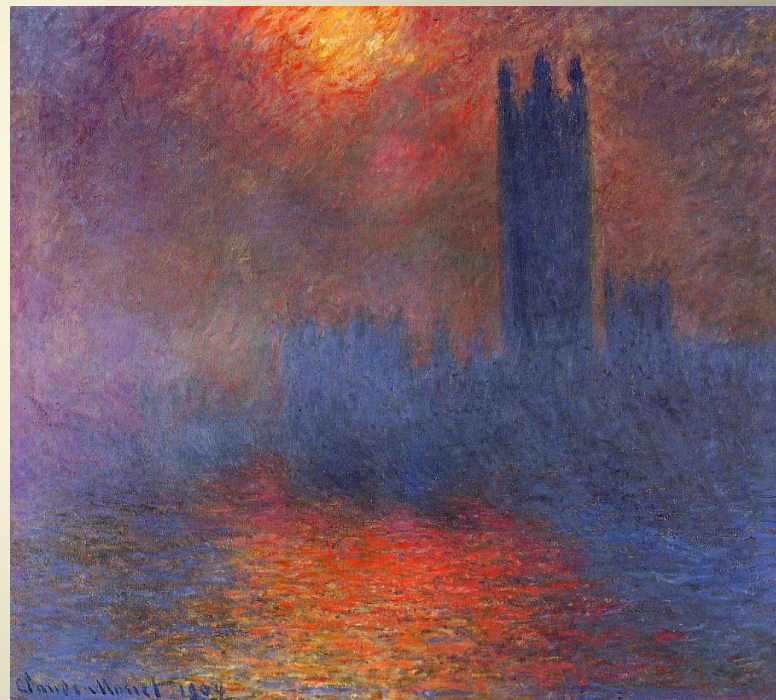


Многолетнее изучение выразительной возможности цвета в передаче света и зависимости цвета предметов от характера освещения привели **Клода Моне (1840-1926)** к идее создания циклов работ – вариации одного и того же мотива, меняющегося в зависимости от освещения.

**Лондон. Здание парламента.
Эффект тумана. 1903г.**



**Парламент. Пробивающееся
солнце.**



Глядя на картины из цикла «Лондон. Парламент», физически ощущаешь густую пелену тумана, окутывающую пространство города. Сквозь неё проступают величественные очертания неоготической архитектуры, лишённые материальности. Здание парламента превращается в бесплотный силуэт, едва отличимый от своего изображения отражения в воде. Для усиления эффекта призрачности Моне деформирует его пропорции и зрительно удлиняет высоту башни. Размытость форм, отсутствие границ между небом и водой, искрящейся рыжевато-багровыми бликами солнца, здесь особенно очевидны. С задачей создать увиденный им сиюминутный образ города, открыть красоту лондонских туманов Моне справился блестяще



К концу XIX в. Произошло окончательное размежевание живописи и графики. Но к какому виду искусства отнести произведения, созданные в технике акварели, гуаши или пастели? При всей живописности техника акварели тяготеет к графическому способу изображения. Отнесение акварели к графике имеет под собой веские основания.

Акварель требует от художника быстроты работы и не допускает, подобно масляной живописи скупуплезной отделки деталей и многослойного покрытия поверхности. Акварель прозрачна, и это придает условность изображению. В акварель часто вводится рисунок пером или карандашом, а её специфические приемы (размывы и затеки) создают эффект подвижности, трепетности изображения.



Акварели Томаса Шаллера

Акварель – самый поэтический вид живописи и графики. Акварелью можно передать богатейшую красочную палитру мира, её отличает особо тесное родство с другими видами искусства. Лирическую, полную светлых образов литературную зарисовку или новеллу часто называют акварелью. С ней нередко сравнивают и музыкальное сочинение, чарующее нежными, прозрачными мелодиями. Например, Прелюдии Сергея Рахманинова.



Акварели Стива Хенкса