

Проблема атрибуции фарфоровой коллекции китайской династии Мин Музея антропологии и этнографии имени Петра Великого

Работу выполнила: Калинина Марина,
Ученица 9А класса ГБОУ СОШ №233
Обучающаяся:

Краеведческое объединение «Охта» ДДЮТ «На Ленской»
Руководитель: Столбова Наталья Павловна

- **Объект исследования** – китайская коллекция Кунсткамеры
- **Предмет исследования** – фарфор китайской коллекции Кунсткамеры эпохи Мин (1368-1644гг.)
- Выбор темы исследовательской работы обусловлен моим интересом к искусству в целом, и китайскому в частности. Однако раньше он был ограничен лишь поверхностной информацией, теперь же я решила углубиться в тему китайского искусства



Чаша на ножке эпохи Мин (1368-1644) китайской коллекции Кунсткамеры. Время создания не установлено.

Фото: М. Калинина, 2019



Кунсткамера.

Георг Маттарнови, Николай Гербель, Михаил Земцов, Савва Чевакинский;

1718-1734г.

Проблема исследования

Несмотря на достаточную изученность истории китайского фарфора в целом, имеется немало лакун,

- одна из которых – отсутствие полного описания китайской фарфоровой коллекции Кунсткамеры и публикаций на эту тему
- Из проблемы исходит и **актуальность исследования**

Цель и задачи

Цель настоящей работы: рассмотрение коллекции китайского фарфора эпохи Мин в художественном и историческом контексте

Задачи:

- Выяснить историю формирования китайской коллекции Кунсткамеры
- Выявить художественные особенности фарфорового производства эпохи Мин
- По возможности описать фарфоровую коллекцию Кунсткамеры эпохи Мин

В соответствии с поставленными целью и задачами в работе рассматриваются следующие **аспекты**:

- Как формировалась китайская коллекция Кунсткамеры
- Какими особенностями обладает китайский фарфор эпохи Мин
- Какие предметы фарфора эпохи Мин представлены в Кунсткамере



Чаша для закусок эпохи Мин (1368-1644) китайкой коллекции Кунсткамеры. Время создания не установлено. Фото: М. Калинина, 2019

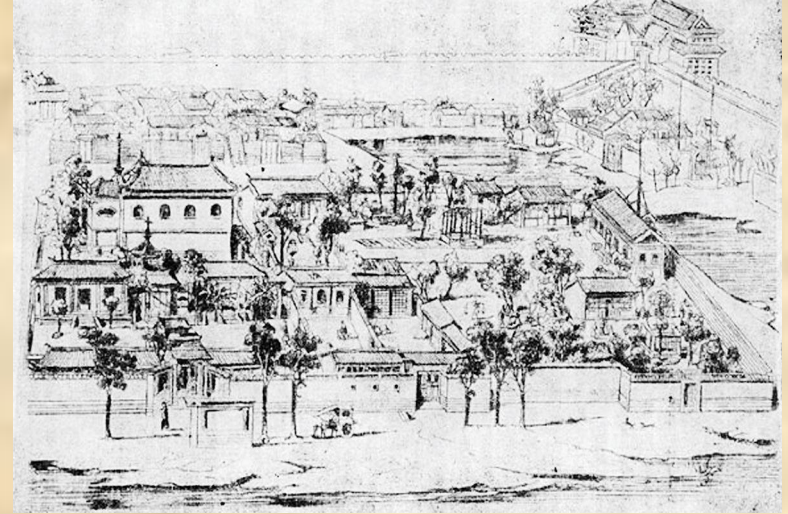
Обзор источников по теме

- Сведения о формировании китайской коллекции Кунсткамеры есть в архивных источниках: СПб. филиал архива РАН. Ф. 3. Оп. 1. Д. 16, Д. 2245, а также в статье Басаргиной Е.Ю., Иодко О.В., Поникаровской М.В., Щедровой И.М.; Выставка к 300-летию Кунсткамеры
- В монографиях исследователя Араповой Т. Б. «Китайский фарфор конца XIV – первой трети XVIII века» (1974) и «Дальневосточный фарфор в России: XVIII — начало XX века: Каталог выставки» (1994) есть сведения об изменениях в формах и орнаменте фарфоровых изделий интересующего нас периода
- Упоминание о формах фарфоровых предметов эпохи Мин присутствует в исследовании Кузьменко Л. И. «Китайский фарфор XVII-XVIII вв. Проблема стиля» (2000)
- Подробная информация о фарфоровом производстве содержится в работе китайского исследователя Чэнь Сецзюнь «Сине-белый фарфор эпохи династии Юань» (2019)
- Эти и другие работы, приведённые в списке используемых источников, легли в основу настоящего исследования

Из истории формирования китайской коллекции Кунсткамеры: первая-вторая треть XVIII в.



Вид Северного подворья Российской духовной миссии в Пекине (1715г.), рис. неизвестного китайского художника. Середина XIX в.



Русское Северное подворье в Пекине. Рисунок из альбома К. А. Скачкова. Середина XIX в.

Собрание Я.В. Брюса (1669-1735 гг.)



Портрет Якова
Вилимовича Брюса.
Неизвестный художник,
первая половина XVIII в.

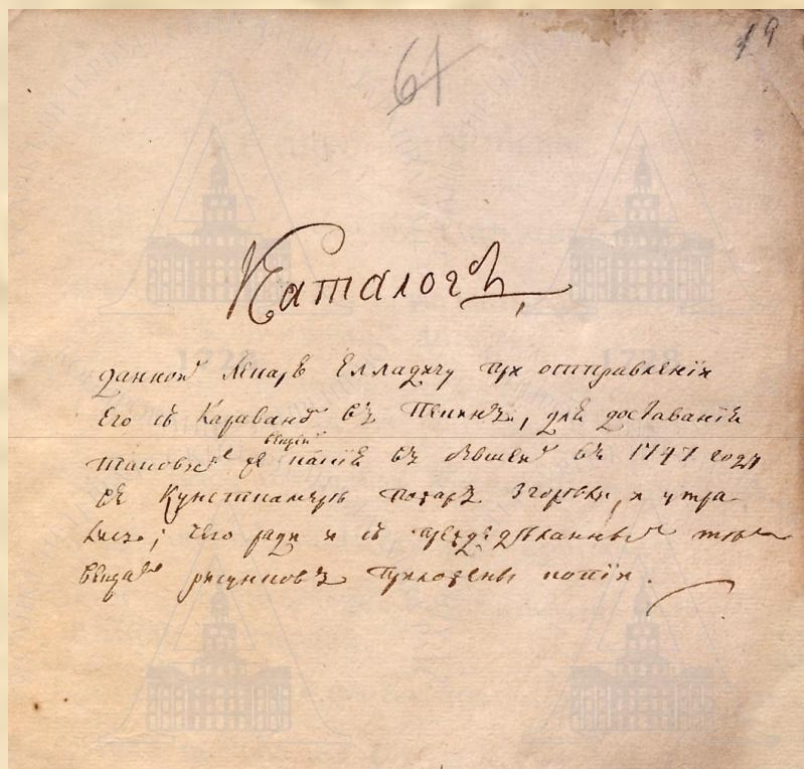


Высокая корзиночка с
подвижной ручкой на двух
ушках. Китай, конец
XVII—начало XVIII в.



Бронзовое алтарное
украшение в виде
журавля. Китай, XVII—
начало XVIII в.

Пополнение китайской коллекции после пожара 1747 г.



«Каталог, данный лекарю Елачичу при
отправлении его с караваном в
Пекин...»

СПб. филиал архива РАН. Ф. 3. Оп. 1.
Д. 16, Д. 2245



Изображение шести
вазочек, утраченных во
время пожара
Кунсткамеры в 1747 г.



Изображение четырех
статуэток, утраченных
во время пожара
Кунсткамеры в 1747 г.

Особенности китайского фарфора эпохи Мин (1368 – 1644 г.)



Гуань— форма фарфорового предмета с низким широким горлом, приземистая



Мэйпинь – форма фарфорового предмета, напоминающая сливу

Вазы эпохи Мин (1368-1644)



Декоративная ваза с ручками эпохи Мин китайской коллекции Кунсткамеры. Время создания не установлено.



Ваза эпохи Мин китайской коллекции Кунсткамеры. Время создания не установлено.

Фарфоровые предметы эпохи Мин (1368 – 1644 гг.)
в Музее антропологии и этнографии имени Петра Великого



Витрина с фарфором эпохи Мин в Китайском зале Кунсткамеры

Фото: М. Калинина, 23.11.2019

Предметы с кобальтовой росписью



Ваза эпохи Мин (1368-1644) китайской коллекции Кунсткамеры. Годы правления Цзяцин (1521-1567)

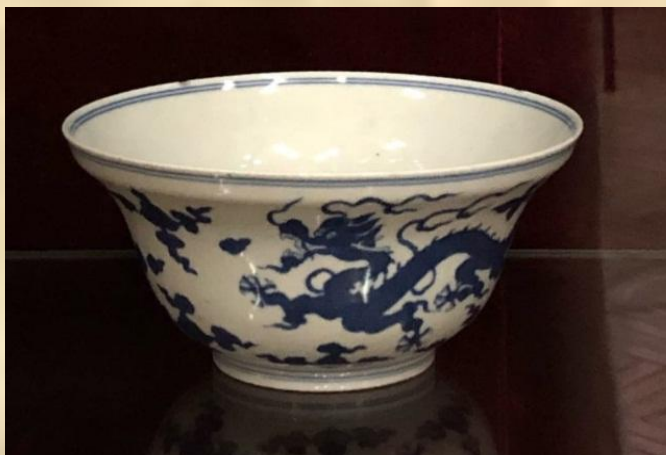


Чаша эпохи Мин китайской коллекции Кунсткамеры. Годы правления Ваньли (1572-1620)



Чаша эпохи Мин китайской коллекции Кунсткамеры. Время создания не установлено.

Чаша для
закусок эпохи
Мин китайской
коллекции
Кунсткамеры.
Время создания
не установлено.



Чаша эпохи Мин
китайской
коллекции
Кунсткамеры.
Время создания
не установлено.



Чашечка на
ножке эпохи
правления
династии Мин
китайской
коллекции
Кунсткамеры.
Годы правления
Сюаньдэ
(1399-1435)



Чаша на ножке
эпохи Мин
китайской
коллекции
Кунсткамеры.
Время создания
не установлено.



Предметы с полихромной росписью



Ваза эпохи Мин китайской коллекции Кунсткамеры. Время создания не установлено.



Ваза эпохи Мин китайской коллекции Кунсткамеры. Годы правления Чэнхуа (1464-1487)



Декоративная ваза с ручками эпохи Мин китайской коллекции Кунсткамеры. Время создания не установлено.

Предметы, несколько отличающиеся в художественном отношении



ФАРФОР XIV-XV вв.
(ДИНАСТИЯ МИН)

Декоративная ваза эпохи Мин
китайской коллекции
Кунсткамеры.
Время создания не установлено.



Ваза эпохи Мин китайской
коллекции Кунсткамеры.
Время создания не установлено.



Декоративная ваза эпохи Мин китайской коллекции Кунсткамеры.
Время создания не установлено.



Чаша эпохи Мин китайской коллекции Кунсткамеры. Время создания не установлено.

Заключение

В результате работы, проведённой на основе анализа документов, литературных источников и описания коллекции китайского фарфора эпохи Мин в Кунсткамере, указанная коллекция была рассмотрена в художественном и историческом контексте в соответствии с поставленной **целью**.

Были сделаны подходы к описанию ранее не атрибутированных предметов, не претендующие на полноту, но способствующие решению обозначенной в начале работы **проблемы**

Выводы, к которым удалось прийти на основании проделанной работы:

- Время и источники поступления предметов китайской коллекции эпохи Мин в Кунсткамеру доподлинно неизвестны
- Эпоха Мин – расцвет китайского фарфорового производства в художественном отношении за счет разнообразия красок, мотивов и жанров росписей, форм, усовершенствования технологий
- Предметы китайской коллекции эпохи Мин в Кунсткамере являются ценными образцами, вобравшими характерные черты своего времени
- Китайская коллекция эпохи Мин требует дальнейшего изучения и продолжения атрибуции

Благодарю за внимание

