



**Познавательная
деятельность
человека.**

Истина и ее критерии.

1. Познание чувственное и рациональное.



ЗНАНИЯ

о предметах, их
свойствах и полезных
для человека
функциях (что такое?)

о способах и
правилах
деятельности
(как пользоваться?)

это результат познавательной деятельности
людей, то есть познания

Познание:



- может быть произвольным или специально организованным познавательным процессом;
- всегда предполагает наличие двух сторон: познающего человека (субъект познания) и познаваемого предмета (объект познания);
- бывает чувственным или рациональным.

Чувственное познание



объект

ощущение

отражение отдельных свойств предмета
(желтый, кислый, полезный, ароматный цитрусовый
фрукт)

восприятие

целостное отражение предмета, образ предмета
(картинка)



представление

чувственный образ предметов и явлений
(чувство того, что ты только что съела лимон)



Чувственное познание



На характер и содержание чувственного образа познаваемого предмета влияют:

- особенности наших органов чувств (их 5!);
- индивидуальный опыт;
- культурно-исторический опыт.

Рациональное познание

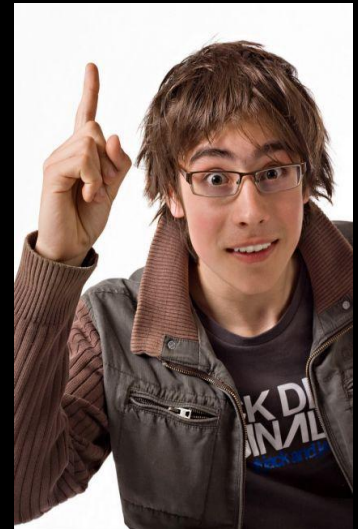




Понятие – это форма мышления; это мысль о предмете, выражающая его существенные признаки.

Суждение - это форма мысли, в которой что-либо утверждается или отрицается о классе, некоторой его части или отдельном предмете.

Суждение образуется из понятий.





Умозаключение – форма мышления, посредством которой из одного или нескольких суждений мы по определенным правилам вывода получаем **суждение-заключение**

Исходное суждение - **посылка**

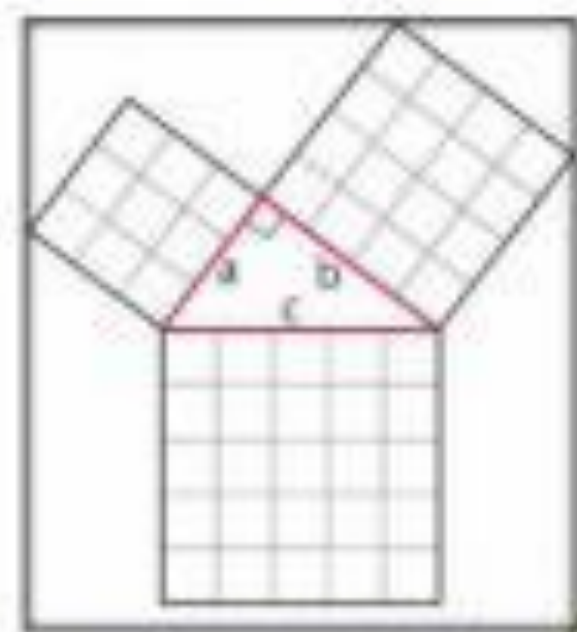
Если все воробьи – птицы, а все птицы – животные, то все воробьи являются животными.

Полученное суждение - **заключение**



Умозаключение - прием мышления, позволяющий на основе одного или нескольких суждений-посылок получить новое суждение (знание или вывод).

Примерами умозаключений являются доказательства теорем в геометрии.



Теорема Пифагора



Непосредственное умозаключение (выводится из одной посылки)



Всякая клубника – ягода.
Некоторые ягоды – клубника.

Опосредованное заключение (выводится из нескольких посылок)

Если у человека повышена температура, то он болен.
У этого человека температура не повышена.
Этот человек не болен.



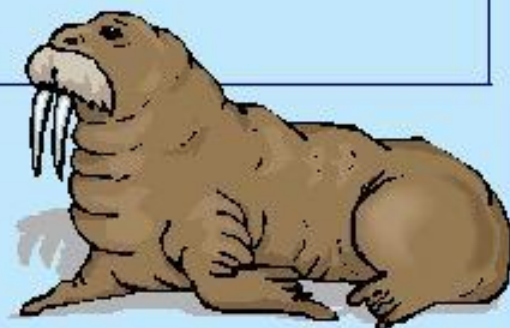
Виды умозаключений:

- *Индукция*
- *Дедукция*
- *По аналогии*





Индукция – переход от частного к общему.
Если умозаключение справедливо в некоторых частных случаях, то делается вывод, что оно справедливо и во всех остальных.



Все моржи – водные млекопитающие.

Все ушастые тюлени – водные млекопитающие.

Все настоящие тюлени – водные млекопитающие.

*Моржи, ушастые тюлени, настоящие тюлени
представляют семейство ластоногих.*

Все ластоногие – водные млекопитающие.



Деду́кция – переход от общего к частному. Если умозаключение справедливо во всех случаях, то оно справедливо и в каждом частном случае.



Все перепончатокрылые – насекомые.

Все пчелы – перепончатокрылые.

Все пчелы – насекомые.

Различают непосредственные и опосредованные дедуктивные умозаключения.



Аналогия – умозаключение о принадлежности предмету определенного признака на основании сходства в признаках с другим предметом.

Сходство ландшафта местности, где была найдена нефть, с ландшафтом местности, где идет геологоразведка, позволяет высказать предположение, что и во втором случае в недрах имеется нефть.



философы-
рационалисты:

главное – это разум,
благодаря ему
человечество
овладевает истинными
знаниями,

философы-эмпирики
(сенсуализм):


решающая роль
принадлежит чувствам,
чувственному опыту,
рациональное познание
ничего не прибавляет к
знаниям.

«В нашей способности замечать сходства и различия, соответствия и несоответствия доказательств, как и в искусстве, и в другом, различных предметов и заключаются все операции познающего разума. Больше того, искусство и философия ума. Но эти способности есть не что иное, как физические чувствительности, все значит, то, что Жюльованьяк говорит одно из другого» сводится к ощущению»

Доказательство состоит из **тезиса** – суждения, истинность которого надо доказать, и **аргументов** – суждений, которые используются при доказательстве тезиса.

Пример 2. Все способности и естественные явления, которые подтверждаются, являются его следствием, и наоборот, все естественные явления являются его следствием. В последнее время, например, было установлено, что осязание развивает другие чувства, формирует умственные способности. Так, недоношенные младенцы, прошедшие курс массажа, к восьмимесячному возрасту демонстрировали значительно большие умственные и физические возможности, чем их сверстники.

2. Истина и ее критерии. Абсолютная и относительная ИСТИНЫ.



Задание: Какое из предложенных определений истины вам представляется наиболее точным?

- Истина – соответствие наших знаний о предмете самому предмету.
- Истина – неизблемые, не меняющиеся со временем утверждения.
- Истина – это те выводы, с которыми все согласны.
- Истина – это то, во что человек верит.

Возможно ли обретение истины?

Истина – достоверное правильное знание

- и *рационалисты*, и *эмпирики* допускали возможность обретения истинного знания;
- *агностики* («агностицизм» в переводе с греческого – недоступный познанию) отрицали возможность обретения истинного знания

Критерии истины



- Знание истинно лишь тогда, когда оно непротиворечиво, логически стройно, то есть согласовано с имеющейся системой взглядов
- Признание истинным того, что полезно для человека
- Главный критерий – практика – и материальное производство, и накопленный опыт, и научный эксперимент

Объективна ли истина?



Протагор:

«Что каждому кажется, то и достоверно»

Аристотель:

отрицал такое мнение, существует объективная истина, независимая от произвола людей, их пристрастий и интересов

Задание: Какие из перечисленных ниже суждений верны? Обоснуйте ваш выбор.

- Истина объективна тогда, когда она не зависит от познающего субъекта.
- Истина объективна, если она оставляет нас спокойными, не вызывает споров и страстей.
- Объективных истин не бывает, так как без человека нет познания, а человек всегда привносит свое отношение к познаваемому предмету.
- Объективные истины могут быть только в мире природы, но не в мире людей.

Абсолютная и относительная истина



Абсолютная истина:

несомненное, неизменное, раз и навсегда установленное знание

Относительная истина:

Большинство философов рассматривают абсолютную истину как образец, к которому стремится наше знание.

На пути к этой цели мы получаем *неполное, ограниченное знание*, то есть относительную истину.



- Будет ли истинным знание: «Сумма внутренних углов треугольника всегда равна 180° »?
- Будет ли истинным знание: «Наполеон умер 5 мая 1821 года»?

Софизм - умозаключение, содержащее *преднамеренную* ошибку с целью выдать ложное суждение за истинное.



Доказать что

$$2*2 = 5$$

Доказательство:

$$4/4 = 5/5$$

$$4(1/1) = 5(1/1)$$

$$4 = 5$$