

Альфред Адлер



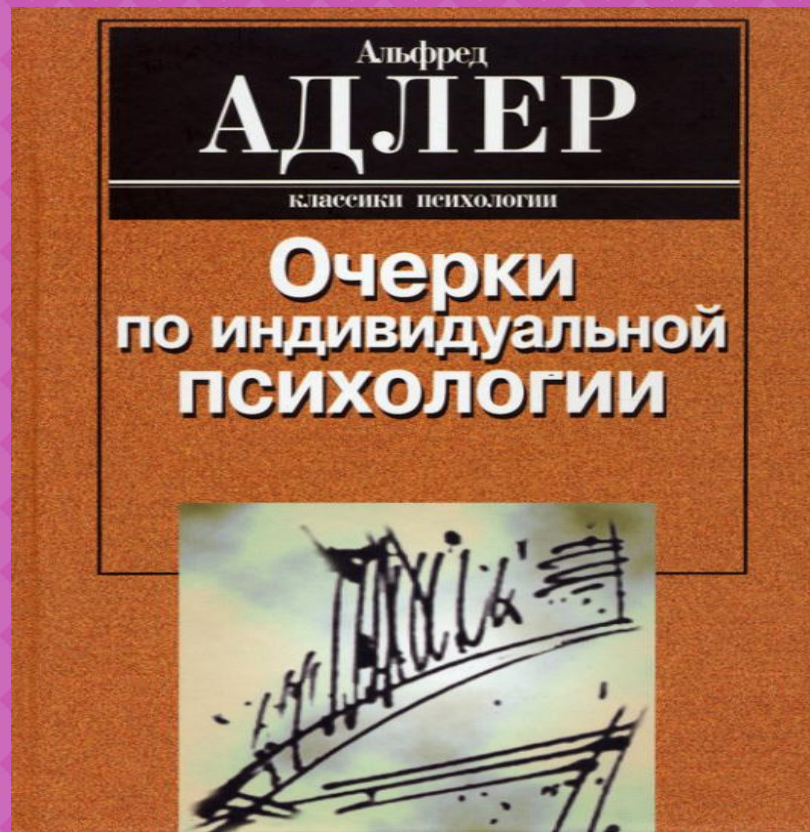
Альфред Адлер

Презентацию подготовила: Смирнова-Халецкая Даша;
студентка гр 14 ПСД(с)ПСД



◎ **Альфред Адлер**
родился в 1870
году в Вене, в
семье среднего
класса

МЕДИЦИНСКУЮ СТЕПЕНЬ ПОЛУЧИЛ В 1895 ГОДУ В ВЕНСКОМ УНИВЕРСИТЕТЕ. ВНАЧАЛЕ ОН СПЕЦИАЛИЗИРОВАЛСЯ В ОБЛАСТИ ОФТАЛЬМОЛОГИИ, А ЗАТЕМ, ПОСЛЕ ПЕРИОДА ЗАНЯТИЙ ОБЩЕЙ МЕДИЦИНОЙ, СТАЛ ПСИХИАТРОМ. ОН БЫЛ ОДНИМ ИЗ ОСНОВАТЕЛЕЙ ВЕНСКОГО ПСИХОАНАЛИТИЧЕСКОГО ОБЩЕСТВА, ПОЗЖЕ ЕГО ПРЕЗИДЕНТОМ. ОДНАКО ВСКОРЕ АДЛЕР НАЧАЛ РАЗРАБАТЫВАТЬ ИДЕИ, ОТЛИЧНЫЕ ОТ ИДЕЙ ФРЕЙДА И ДРУГИХ ЧЛЕНОВ ВЕНСКОГО ОБЩЕСТВА, И, КОГДА РАЗЛИЧИЯ ЭТИ СТАЛИ СЛИШКОМ ОЧЕВИДНЫ, ЕГО ПОПРОСИЛИ ПРЕДСТАВИТЬ ОБЩЕСТВУ СВОЮ ТОЧКУ ЗРЕНИЯ. ЭТО ПРОИЗОШЛО В 1911 ГОДУ, И ВСЛЕДСТВИЕ ЯРОСТНОЙ КРИТИКИ И ОСУЖДЕНИЯ ПОЗИЦИИ АДЛЕРА СО СТОРОНЫ ДРУГИХ ЧЛЕНОВ ОБЩЕСТВА ОН УШЕЛ С ПОСТА ПРЕЗИДЕНТА, А ЧЕРЕЗ НЕСКОЛЬКО МЕСЯЦЕВ ПОРВАЛ С ФРЕЙДОВСКИМ ПСИХОАНАЛИЗОМ.



ОН СФОРМИРОВАЛ СОБСТВЕННУЮ ГРУППУ И НАПРАВЛЕНИЕ, ИЗВЕСТНОЕ КАК "ИНДИВИДУАЛЬНАЯ ПСИХОЛОГИЯ", КОТОРОЕ ПРИВЛЕКЛО СТОРОННИКОВ ПО ВСЕМУ МИРУ.

В ЯВНОМ ПРОТИВОРЕЧИИ С ОСНОВНЫМ ДОПУЩЕНИЕМ ФРЕЙДА О ТОМ, ЧТО ПОВЕДЕНИЕ ЧЕЛОВЕКА УПРАВЛЯЕТСЯ ВРОЖДЕННЫМИ ИНСТИНКТАМИ, И ГЛАВНОЙ АКСИОМОЙ ЮНГА, ЧТО ПОВЕДЕНИЕ ЧЕЛОВЕКА УПРАВЛЯЕТСЯ ВРОЖДЕННЫМИ АРХЕТИПАМИ, АДЛЕР ПРИНЯЛ ДОПУЩЕНИЕ О ТОМ, ЧТО ЧЕЛОВЕЧЕСКАЯ МОТИВАЦИЯ В ОСНОВНОМ ПРЕДСТАВЛЕНА СОЦИАЛЬНЫМИ ПОБУЖДЕНИЯМИ. ПО АДЛЕРУ, ЛЮДИ - ИЗНАЧАЛЬНО СОЦИАЛЬНЫЕ СУЩЕСТВА. ОНИ СООТНОСЯТ СЕБЯ С ДРУГИМИ ЛЮДЬМИ, УЧАСТВУЮТ В СОВМЕСТНОЙ СОЦИАЛЬНОЙ ДЕЯТЕЛЬНОСТИ, СТАВЯТ ОБЩЕЕ БЛАГО ВЫШЕ ЭГОИСТИЧЕСКИХ ИНТЕРЕСОВ, И СТИЛЬ ИХ ЖИЗНИ ПРЕИМУЩЕСТВЕННО СОЦИАЛЕН ПО СВОЕЙ ОРИЕНТАЦИИ.

ВТОРОЙ ВАЖНЫЙ ВКЛАД АДЛЕРА В ТЕОРИЮ ЛИЧНОСТИ - ПОНЯТИЕ ТВОРЧЕСКОГО Я. В ОТЛИЧИЕ ОТ ФРЕЙДОВСКОГО Я, ПРЕДСТАВЛЯЮЩЕГО ГРУППУ ОБСЛУЖИВАЮЩИХ ИНСТИНКТЫ ПРОЦЕССОВ, У АДЛЕРА Я - ВЫСОКО ПЕРСОНАЛИЗИРОВАННАЯ СУБЪЕКТИВНАЯ СИСТЕМА, ИНТЕРПРЕТИРУЮЩАЯ И ОСМЫСЛИВАЮЩАЯ ОПЫТ ОРГАНИЗМА. БОЛЕЕ ТОГО, ОНО ИЩЕТ ТОТ ОПЫТ, КОТОРЫЙ ПОМОЖЕТ В ОСУЩЕСТВЛЕНИИ УНИКАЛЬНОГО ЖИЗНЕННОГО СТИЛЯ ЛИЧНОСТИ; ЕСЛИ ЕГО НАЙТИ НЕВОЗМОЖНО, Я СТАРАЕТСЯ ЕГО СОЗДАТЬ.

**ТРЕТЬЯ ЧЕРТА ПСИХОЛОГИИ,
РАЗРАБОТАННОЙ АДЛЕРОМ,
ОТЛИЧАЮЩАЯ ЕЕ ОТ КЛАССИЧЕСКОГО
ПСИХОАНАЛИЗА, - АКЦЕНТ НА
УНИКАЛЬНОСТИ ЛИЧНОСТИ. АДЛЕР
ПРЕДСТАВЛЯЛ КАЖДОГО ЧЕЛОВЕКА КАК
УНИКАЛЬНУЮ СИСТЕМУ МОТИВОВ, ЧЕРТ,
ИНТЕРЕСОВ, ЦЕННОСТЕЙ; КАЖДОЕ
ДЕЙСТВИЕ ЧЕЛОВЕКА НЕСЕТ ПЕЧАТЬ
СВОЙСТВЕННОГО ИМЕННО ЕМУ
ЖИЗНЕННОГО СТИЛЯ.**

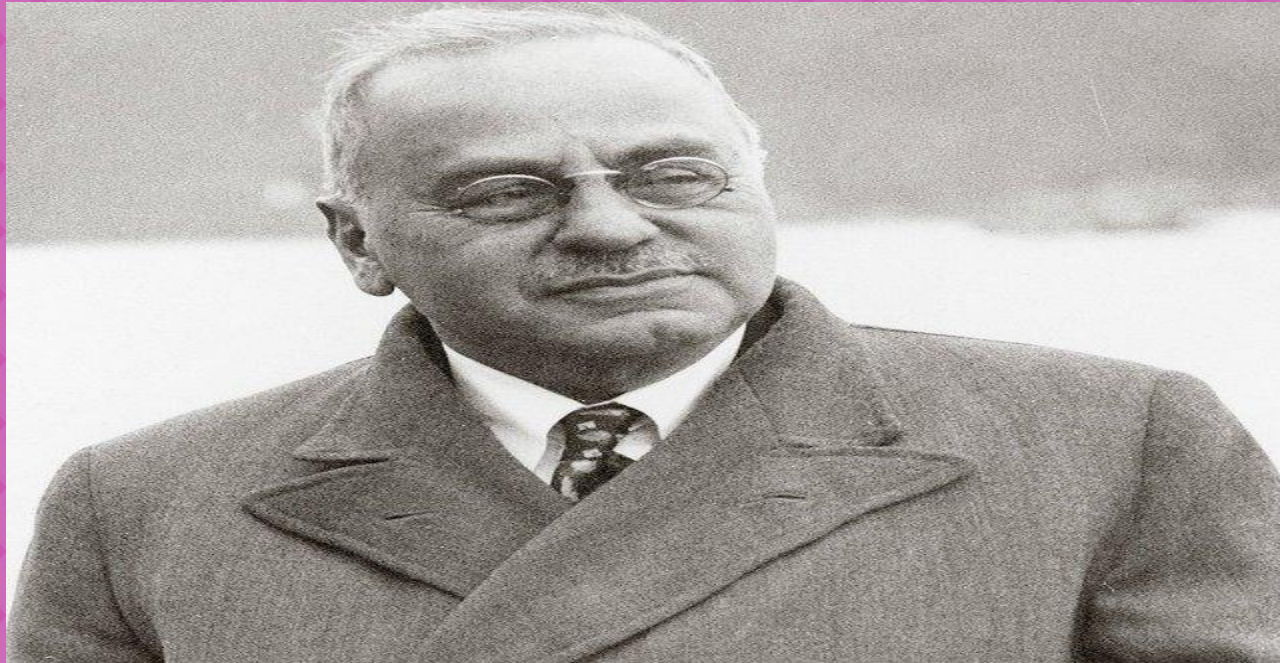
В ТЕОРИИ АДЛЕРА РОЛЬ ПОЛОВОГО ИНСТИНКТА СВЕДЕНА К МИНИМУМУ.

ЛЮДИ - В ПЕРВУЮ ОЧЕРЕДЬ СОЦИАЛЬНЫЕ, А НЕ СЕКСУАЛЬНЫЕ СУЩЕСТВА. ИХ МОТИВИРУЕТ СОЦИАЛЬНЫЙ, А НЕ СЕКСУАЛЬНЫЙ ИНТЕРЕС. ИХ НЕПОЛНОЦЕННОСТЬ НЕ ОГРАНИЧИВАЕТСЯ ОБЛАСТЬЮ СЕКСУАЛЬНОГО, НО РАСПРОСТРАНЯЕТСЯ НА ВСЕ СТОРОНЫ БЫТИЯ, КАК ФИЗИЧЕСКИЕ, ТАК И ПСИХОЛОГИЧЕСКИЕ. ОНИ СТРЕМЯТСЯ К РАЗВИТИЮ УНИКАЛЬНОГО ЖИЗНЕННОГО СТИЛЯ, В КОТОРОМ СЕКСУАЛЬНЫЕ ПОБУЖДЕНИЯ ИГРАЮТ НЕЗНАЧИТЕЛЬНУЮ РОЛЬ. В СУЩНОСТИ, ТО, КАК ЧЕЛОВЕК УДОВЛЕТВОРЯЕТ ПОЛОВУЮ ПОТРЕБНОСТЬ, ОПРЕДЕЛЯЕТСЯ СТИЛЕМ ЖИЗНИ, А НЕ НАОБОРОТ.

**АДЛЕР СЧИТАЛ ЦЕНТРОМ ЛИЧНОСТИ
СОЗНАНИЕ, ЧТО ДЕЛАЕТ ЕГО ПИОНЕРОМ
ЭГО-ПСИХОЛОГИИ ИЛИ ПСИХОЛОГИИ,
ОРИЕНТИРОВАННОЙ НА Я. ЛЮДИ -
СОЗНАТЕЛЬНЫЕ СУЩЕСТВА, ОБЫЧНО
ПОНИМАЮЩИЕ ПРИЧИНЫ СВОЕГО
ПОВЕДЕНИЯ. ОНИ СОЗНАЮТ СВОЮ
НЕПОЛНОЦЕННОСТЬ И СОЗНАЮТ ЦЕЛИ, К
КОТОРЫМ СТРЕМЯТСЯ. БОЛЕЕ ТОГО,
ЛЮДИ ОБЛАДАЮТ САМОСОЗНАНИЕМ,
СПОСОБНЫ ПЛАНИРОВАТЬ ДЕЙСТВИЯ И
УПРАВЛЯТЬ ИМИ, ПОЛНОСТЬЮ СОЗНАВАЯ
ИХ ЗНАЧЕНИЕ ДЛЯ СОБСТВЕННОГО
САМООСУЩЕСТВЛЕНИЯ.**

РАЗРАБОТАННАЯ АДЛЕРОМ ТЕОРИЯ ЛИЧНОСТИ КРАЙНЕ ЭКОНОМНА - В ТОМ СМЫСЛЕ, ЧТО ВСЯ ТЕОРЕТИЧЕСКАЯ КОНСТРУКЦИЯ СТРОИТСЯ НА НЕМНОГИХ БАЗОВЫХ ПОНЯТИЯХ. ПО ЭТОЙ ПРИЧИНЕ, ПОЗИЦИЮ АДЛЕРА МОЖНО ИЗЛОЖИТЬ СООТВЕТСТВЕННО НЕСКОЛЬКИМ ОБЩИМ ЗАГОЛОВКАМ. ВОТ ОНИ:

- фиктивный финализм ;**
- стремление к превосходству;**
- чувство неполноценности и компенсация;**
- социальный интерес;**
- стиль жизни;**
- творческое Я.**



**ЧТО ЖЕ ЯВЛЯЕТСЯ ТОЙ
КОНЕЧНОЙ ЦЕЛЮ, К КОТОРОЙ
СТРЕМЯТСЯ ВСЕ ЛЮДИ И
КОТОРАЯ ПРИДАЕТ ЛИЧНОСТИ
СВЯЗНОСТЬ И ЕДИНСТВО?**

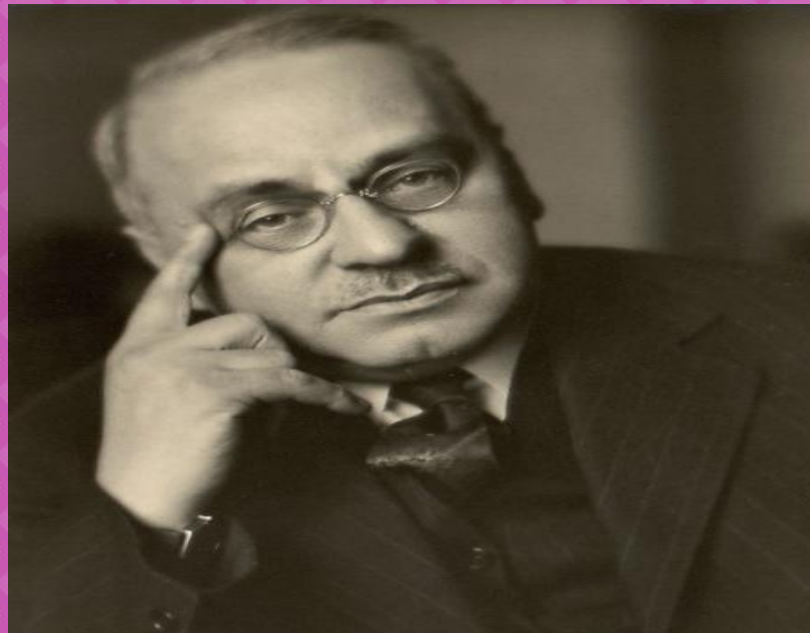
ПРИМЕРНО В 1908 ГОДУ АДЛЕР ПРИШЕЛ К ЗАКЛЮЧЕНИЮ, ЧТО АГРЕССИВНОСТЬ ВАЖНЕЕ СЕКСУАЛЬНОСТИ. НЕСКОЛЬКО ПОЗЖЕ МЕСТО АГРЕССИВНЫХ ПОБУЖДЕНИЙ ЗАНЯЛА "ВОЛЯ К ВЛАСТИ". АДЛЕР ОТОЖДЕСТВИЛ ВЛАСТЬ С МАСКУЛИННОСТЬЮ, А СЛАБОСТЬ - С ФЕМИНИННОСТЬЮ. ПРИМЕРНО В 1910 ГОДУ ОН ВЫДВИГАЕТ ИДЕЮ "МАСКУЛИННОГО ПРОТЕСТА" - ФОРМЫ СВЕРХКОМПЕНСАЦИИ, КАК МУЖСКОЙ, ТАК И ЖЕНСКОЙ, В СИТУАЦИИ, КОГДА ЧЕЛОВЕК ЧУВСТВУЕТ СЕБЯ НЕАДЕКВАТНЫМ И УНИЖЕННЫМ. ПОЗЖЕ АДЛЕР ОТКАЗАЛСЯ ОТ "ВОЛИ К ВЛАСТИ" В ПОЛЬЗУ "СТРЕМЛЕНИЯ К ПРЕВОСХОДСТВУ"

СЛЕДОВАТЕЛЬНО, ЕГО ПРЕДСТАВЛЕНИЕ О КОНЕЧНОЙ ЦЕЛИ ЧЕЛОВЕКА ПРОШЛО ТРИ СТАДИИ РАЗВИТИЯ:

- ◎ **быть агрессивным**
- ◎ **обладать властью**
- ◎ **превосходить**



***ОТКУДА ИСХОДИТ
СТРЕМЛЕНИЕ К
ПРЕВОСХОДСТВУ?***



**АДЛЕР СЧИТАЕТ ЕГО
ВРОЖДЕННЫМ; ЭТО ЧАСТЬ
ЖИЗНИ; ФАКТИЧЕСКИ, ЭТО -
САМА ЖИЗНЬ. С РОЖДЕНИЯ ДО
СМЕРТИ СТРЕМЛЕНИЕ К
ПРЕВОСХОДСТВУ ВЕДЕТ
ЧЕЛОВЕКА НА ВСЕ БОЛЕ ВЫСОКИЕ
СТАДИИ РАЗВИТИЯ. ЭТО -
МОГУЩЕСТВЕННЫЙ
ДИНАМИЧЕСКИЙ ПРИНЦИП.**

**АДЛЕР ПРИЗНАЕТ, ЧТО
СТРЕМЛЕНИЕ К ПРЕВОСХОДСТВУ
МОЖЕТ ВЫРАЖАТЬСЯ ТЫСЯЧЬЮ
РАЗЛИЧНЫХ СПОСОБОВ И ЧТО
КАЖДЫЙ ЧЕЛОВЕК ПО-СВОЕМУ
ДОСТИГАЕТ ИЛИ ПЫТАЕТСЯ
ДОСТИЧЬ СОВЕРШЕНСТВА.**

**ЭТО - СЛОГАН АДЛЕРОВСКОЙ
ТЕОРИИ ЛИЧНОСТИ. ЭТО -
ПОСТОЯННАЯ ТЕМА ВСЕХ
ПОСЛЕДНИХ ПРОИЗВЕДЕНИЙ
АДЛЕРА И НАИБОЛЕЕ ЯРКАЯ
ОСОБЕННОСТЬ ЕГО
ПСИХОЛОГИИ.**

ЖИЗНЕННЫЙ СТИЛЬ - ЭТО СИСТЕМНОЕ
ОСНОВАНИЕ ФУНКЦИОНИРОВАНИЯ
ЛИЧНОСТИ; ЭТО - ЦЕЛОЕ, КОТОРОМУ
ПОДЧИНЕНЫ ЧАСТИ. ЖИЗНЕННЫЙ
СТИЛЬ - ВЕДУЩИЙ ИДЕОГРАФИЧЕСКИЙ
ПРИНЦИП, ОБЪЯСНЯЮЩИЙ
УНИКАЛЬНОСТЬ ЧЕЛОВЕКА. ЖИЗНЕННЫЙ
СТИЛЬ ЕСТЬ У КАЖДОГО, НО НЕТ ДВУХ
ЧЕЛОВЕК С ОДИНАКОВЫМ СТИЛЕМ
ЖИЗНИ.

**АДЛЕРОМ ТЕОРИЯ ЛИЧНОСТИ ВЫСТУПАЕТ
КАК АНТИТЕЗА ФРЕЙДОВСКИХ
ПРЕДСТАВЛЕНИЙ ОБ
ИНДИВИДУАЛЬНОСТИ. НАДЕЛИВ
ЧЕЛОВЕКА АЛЬТРУИЗМОМ,
ЧЕЛОВЕЧНОСТЬЮ, СТРЕМЛЕНИЕМ К
СОТРУДНИЧЕСТВУ, АДЛЕР ВЕРНУЛ
ЛЮДЯМ ЧУВСТВО СОБСТВЕННОГО
ДОСТОИНСТВА, СТОЛЬ ЗАМЕЧАТЕЛЬНО
РАЗРУШЕННОЕ ПСИХОАНАЛИЗОМ.**

**ПРЕДСТАВЛЕНИЕ АДЛЕРА О ПРИРОДЕ
ЧЕЛОВЕКА СООТВЕТСТВОВАЛО
ПОПУЛЯРНОЙ ИДЕЕ О ТОМ, ЧТО ЧЕЛОВЕК
МОЖЕТ БЫТЬ НЕ ЖЕРТВОЙ СВОЕЙ
СУДЬБЫ, А ЕЕ ХОЗЯИНОМ.**

