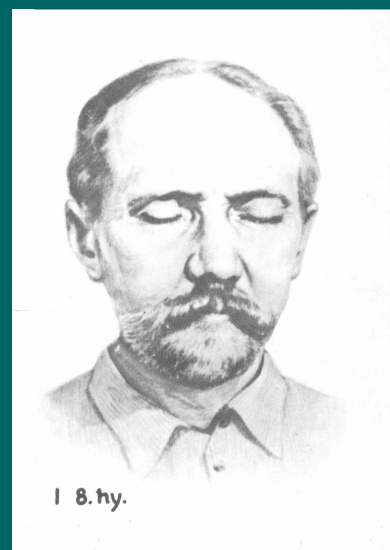
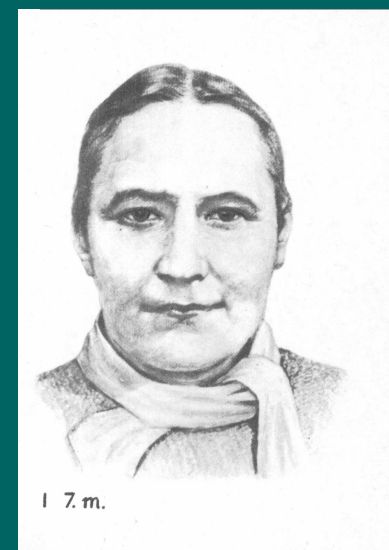
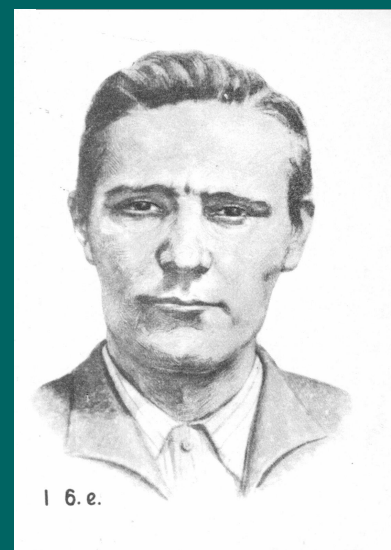
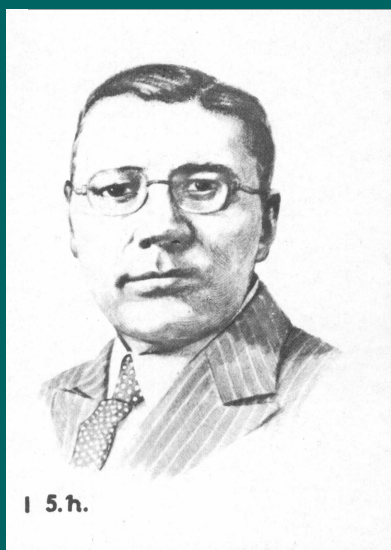
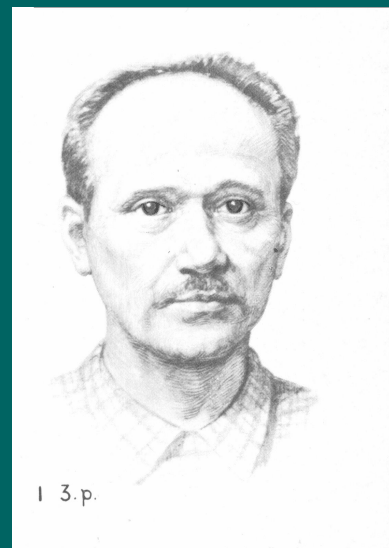
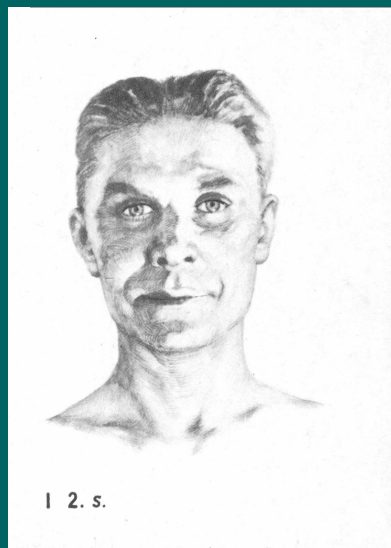
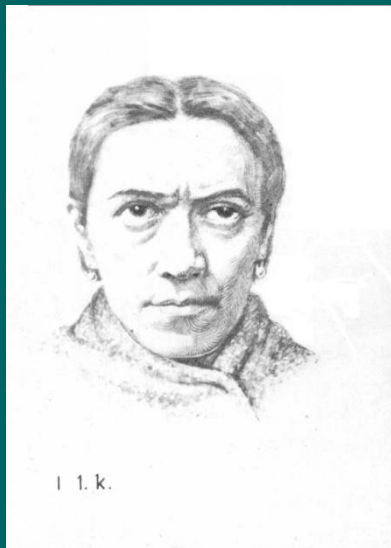
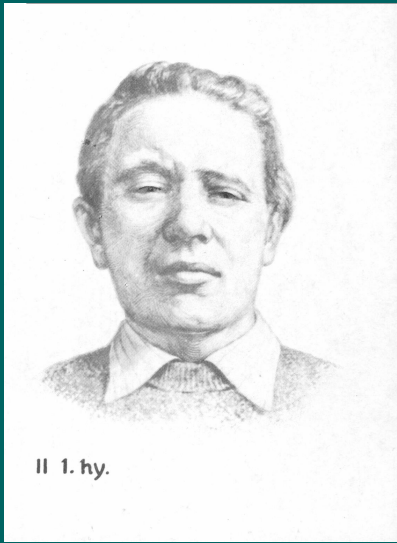


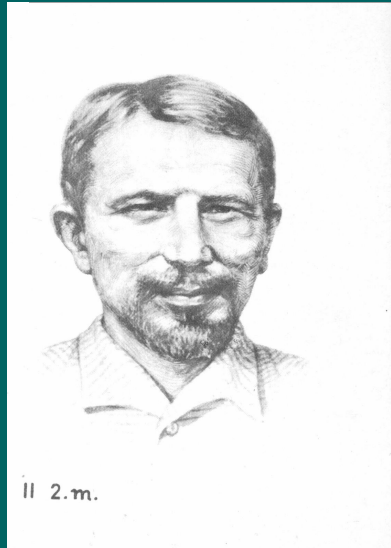
Діагностика особистісних  
тенденцій  
за допомогою проєктивної  
методики  
портретних виборів Л. Сонді



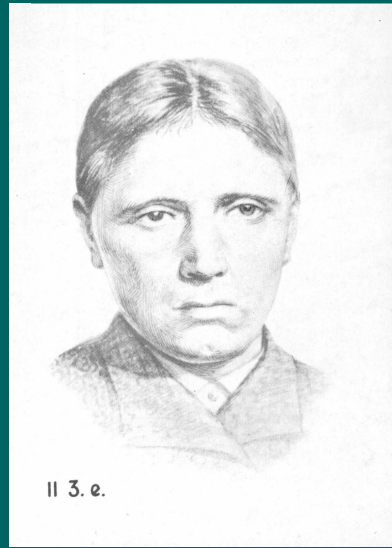




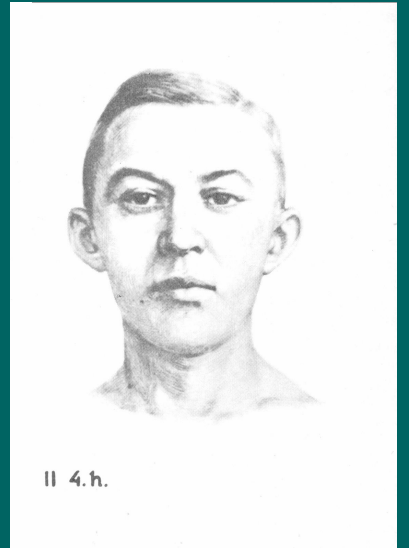
II 1. hy.



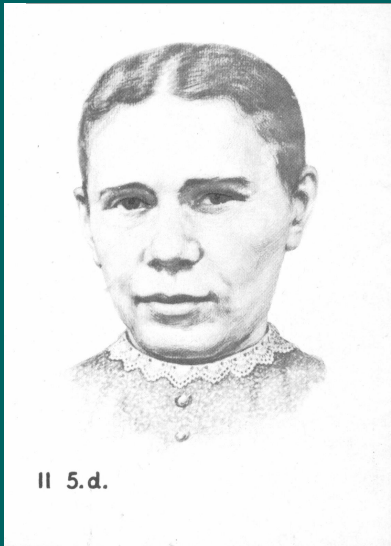
II 2. m.



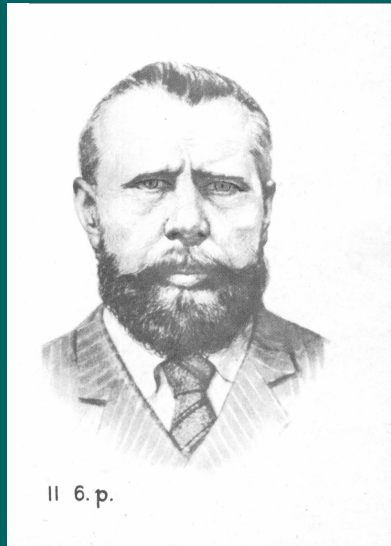
II 3. e.



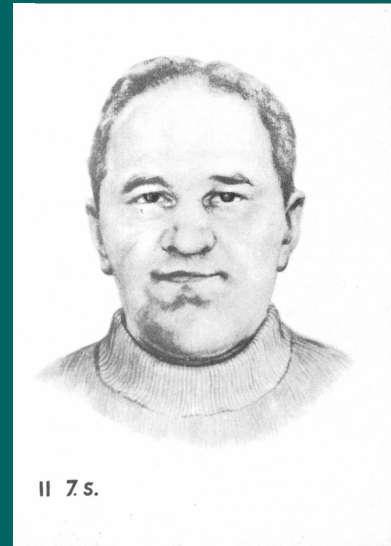
II 4. h.



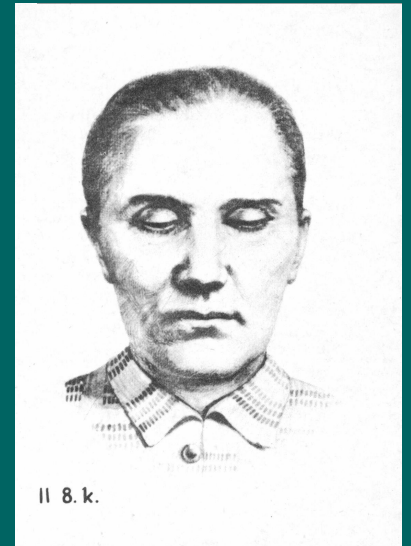
II 5. d.



II 6. p.



II 7. s.



II 8. k.





III 1. h.



III 2. e.



III 3. s.



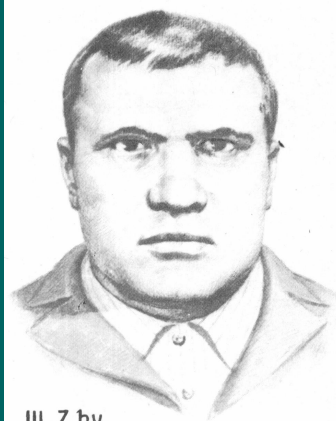
III 4. m.



III 5. k.



III 6. d.



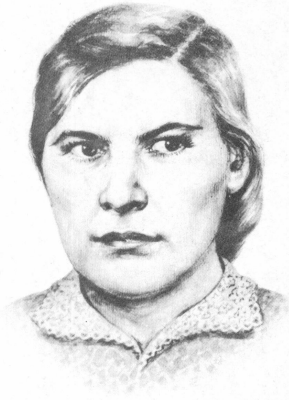
III 7. hy.



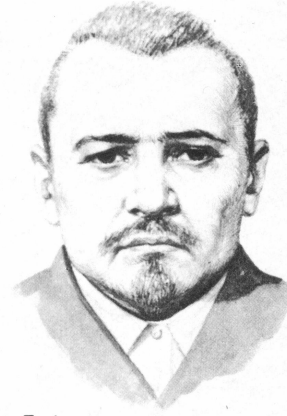
III 8. p.



IV 1. p.



IV 2. hy.



IV 3. d.



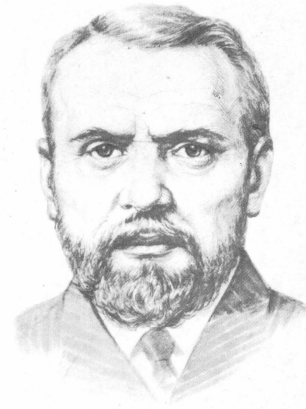
IV 4. k.



IV 5. m.



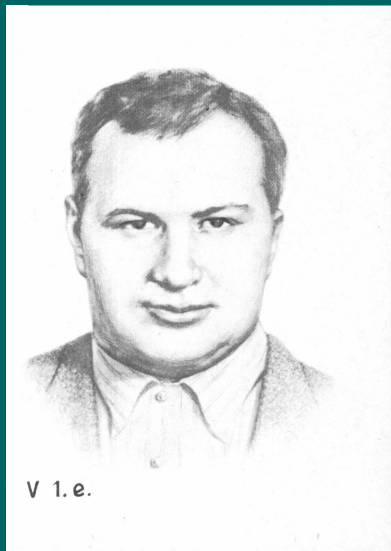
IV 6. s.



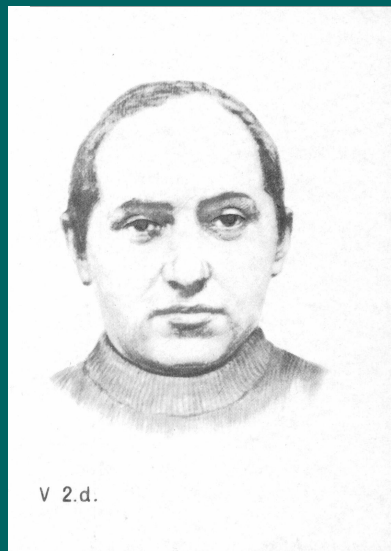
IV 7. e.



IV 8. h.



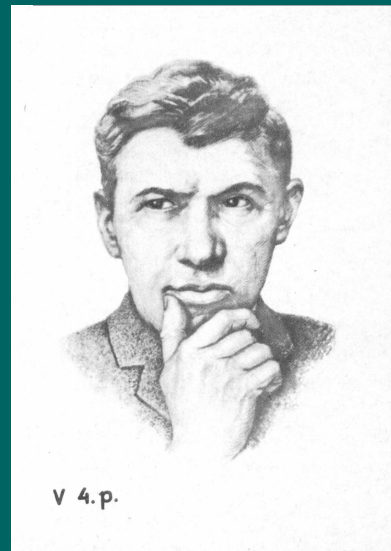
V 1.e.



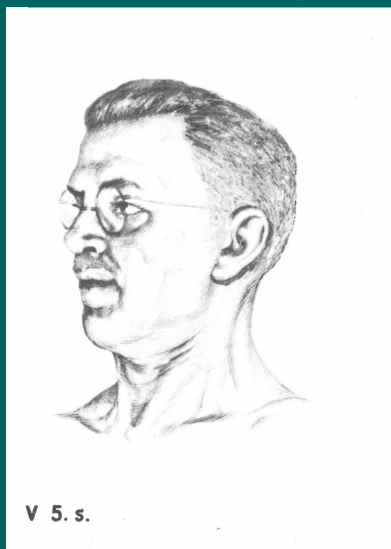
V 2.d.



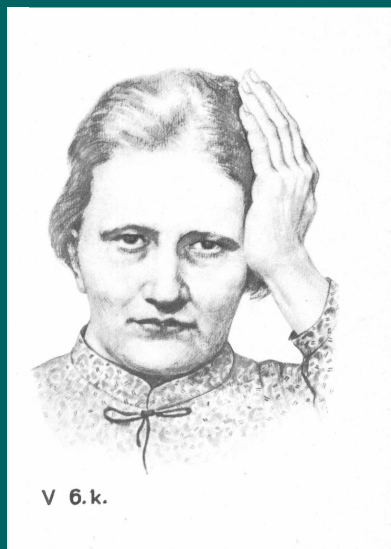
V 3.hy.



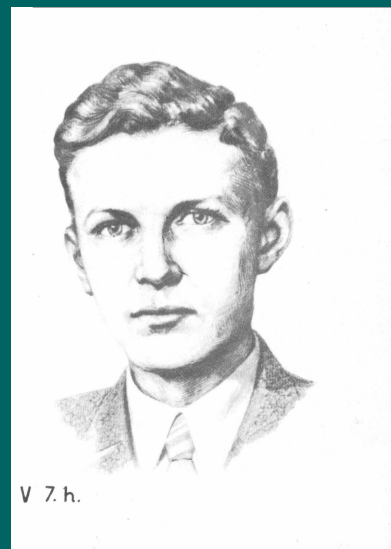
V 4.p.



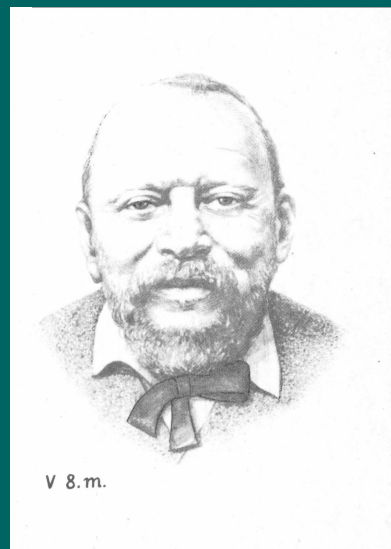
V 5.s.



V 6.k.

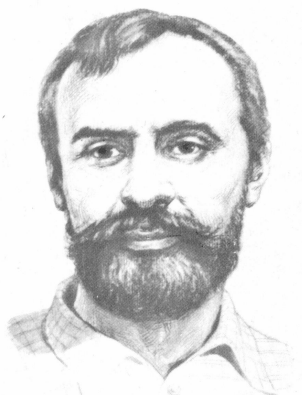


V 7.h.



V 8.m.





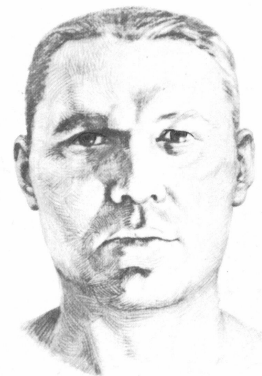
VI 1.m.



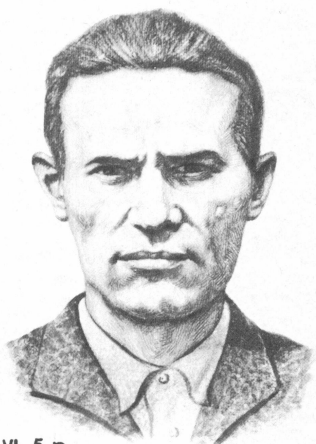
VI 2.h.



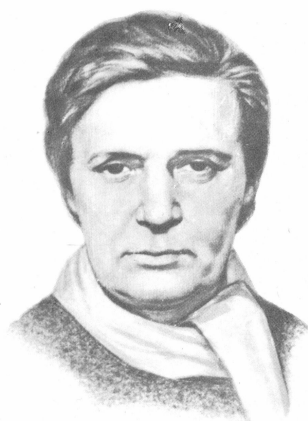
VI 3.k.



VI 4.s.



VI 5.p.



VI 6.hy.



VI 7.d.



VI 8.e.

# Структура тесту Л. Сонді

- Тест складається із 6-ти серій портретів, кожна з яких містить по 8 портретів чоловіків і жінок.
- Кожен з 8-ми портретів у кожній серії відображає одне з факторних значень відповідно до виділених Сонді 8-ми базових людських потягів:

**h** – сексуальна недиференційованість (любов до особистості / любов до людства)

**s** – садизм-мазохізм (активність / пасивність)

**e** – епілептоїдні тенденції (Авель-Каїн)

**hy** – істеричні схильності (марнославство / сором'язливість)

**k** – кататонічні прояви (аутизм / відмова від власного Я)

**p** – паранояльність (інфляція / проекція)

**d** – депресивний стан (пошук / прилипання)

**m** – маніакальні прояви (судомне чіпляння / відрив)

# Основні принципи інтерпретації тесту

1. Згідно з теорією Сонді, фактори прагнень – це провідні життєві радикали. Вони мають декілька варіацій, які проявляються у можливостях долі. Для розуміння множини можливостей реалізації в житті восьми потягів Сонді стверджує: “Кожному фактору потягів відповідає філогенетична, родова, історична первинна форма прояву, котра коріннями сягає реакцій представників тваринного світу, особливо приматів. Тільки так звані Я-фактори (k і p) не мають первинної форми в царстві тварин”.
2. Кожен фактор потягу має особливу форму вияву в ранньому дитинстві, котра повністю співпадає з прегенітальними парціальними потягами за Фрейдом.
3. Біполярна природа кожного фактору потягу може маніфестуватися вже в першому пубертаті (3 – 6 років). Біполярні фактори потягів виявляються вже в ранньому дитинстві при застосування даного тесту.
4. Кожен з 8-ми факторів потягів зумовлює певний набір характерологічних рис, які дозволяють зрозуміти типологічну належність досліджуваного, що відноситься до норми.
5. Кожен з 8-ми факторів потягів зумовлює певне коло професій, а також певне коло спілкування й інтересів.
6. Вісім факторів потягів зумовлюють саме ті особливі хворобливі симптоми, котрі не виходять з інших факторів чи симптомів і можуть виступати у вигляді клінічних проявів при психічних розладах чи розладах потягів.



# Основні принципи інтерпретації тесту

8. Кожен з 8-ми факторів потягів зумовлює певний тип духовного життя людини та її діяльності у цій галузі. Звідси – здатність методики виявляти глибоко приховані пружини у виборі напрямку соціально-культурного життя людини. Саме ці фактори визначають, як вважає Сонді, чи використає досліджуваний свої духовні здібності у сфері

культури і гуманізму (h),

техніки і цивілізації (s),

релігії та етики (e),

театрального мистецтва (hy),

філософії, математики, психології, філології (k),

поезії, наукової діяльності (p),

національної економіки, господарювання, колекціонування творів мистецтва (d),

мовленнєвих видів діяльності (оратор, співак) (m).

При цьому йдеться не про сублімацію як зміщення загрожуючи сексуальних потягів, а самостійно існуючі апріорно духовні цінності, котрі є контрастними стосовно нижчих тенденцій і властиві кожній людині к можливий варіант її долі.

# Типи реакцій за факторами

**Нульова реакція** - та, при якій досліджуваний не вибирає жодного або вибирає як симпатичний (чи несимпатичний) тільки один портрет з відповідного фактора, представляє крайній ступінь виразності потягу, що розкривається даним фактором, але в стані розрядки, відреагування, задоволення даної потреби.

**Середньою** називається така реакція на вибір портретів, коли досліджуваний вибирає в 2-3 з 6 портретів однієї серії (тобто одного фактору). Реакції, при яких досліджуваний вибирає щонайменше 2 портрети як симпатичні та як мінімум 2 – як несимпатичні, називаються **амбівалентними**.

**Повна реакція** - так позначається вибір, при якому 6, 5 або щонайменше 4 портрети того самого фактора відібрані незалежно як такі, що симпатичні або несимпатичні. Такий вибір виявляє той потяг або особистісну тенденцію, що здійснює найбільший динамічний вплив, тобто вимагає вирішення, розв'язання. Ця тенденція може не виявлятися в спонтанному відреагуванні, але сублімуватися в професійній активності, у дружніх відносинах, у любові і захопленнях, або трансформуватися через хворобливі прояви. При цьому реакція може бути *позитивною*, якщо всі (чи майже всі) вибори виявлені як симпатичні, та *негативною*, якщо всі (чи майже всі) вибори розцінюються як несимпатичні.

## Типи реакцій за факторами

**Надлишковими** називаються реакції, коли вибираються (позитив) або відкидаються (негатив) 4 та більше портретів однієї серії. Якщо 4, то ставиться один знак оклику " ! ", якщо 5 – два знаки оклику "!!", якщо всі 6, то три знаки оклику " !!! ".

**Амбівалентні** реакції не можуть перевищувати 4, тому вони позначаються тільки одним знаком оклику"!". При цьому варіант +2/-4 позначається "і" (обернений знак оклику), з чого випливає, що в знаменнику знаходиться більше число, тому більшу вагу має негативний вибір, тобто відкидання.

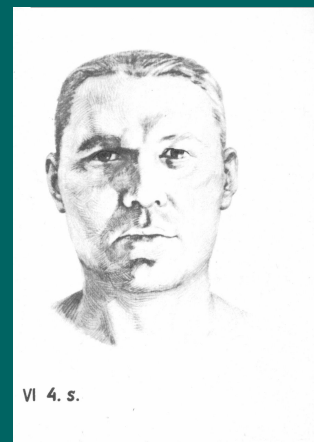
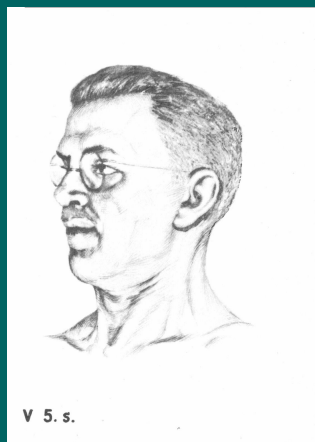
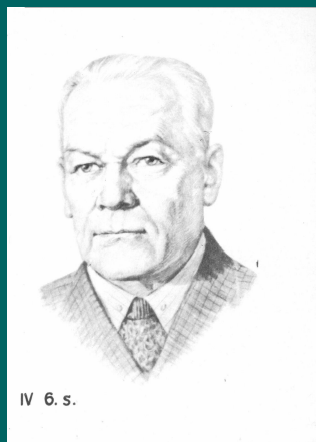
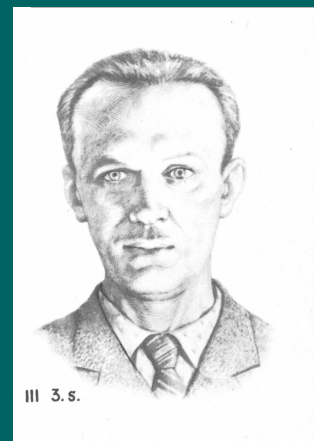
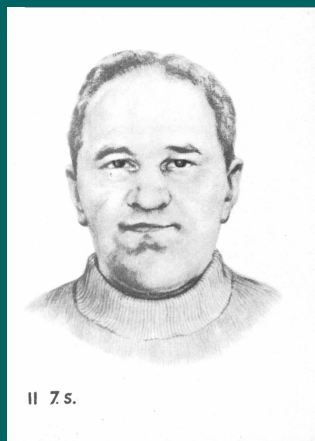
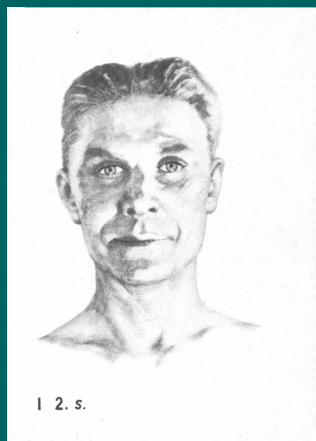
Якщо респондент вибирає 4, 5 чи 6 портретів, але серед них є і симпатичні, і несимпатичні, то такий двоїстий вибір називається амбіеквальним. **Амбіеквальні реакції** виявляють подвійність внутрішньо-особистісної установки на відповідний фактору потяг: потяг одночасно такий, що підтверджується, та такий, що відкидається.

# Діагностика суїцидальних тенденцій

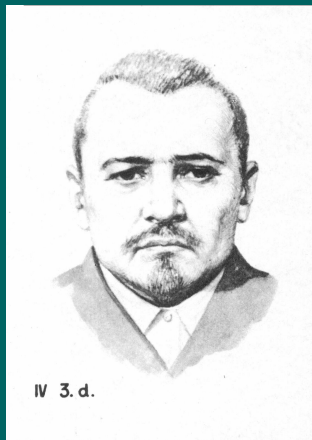
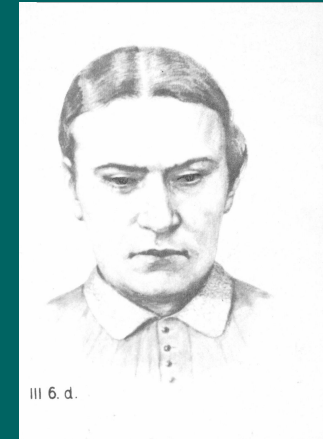
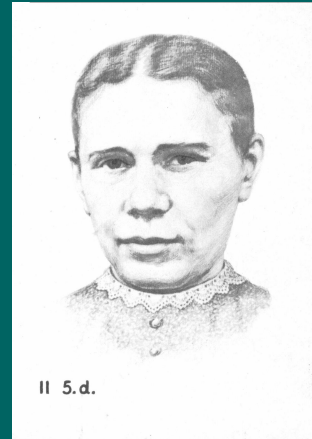
1. За наявності негативних вибрів фактору **s**:
  - середня негативна реакція (внутрішній рівень суїцидальних тенденцій):  $s -$ ;
  - надлишкова негативна реакція (зовнішній рівень - поведінка):  
 $s - !$  (4 вибори),  $s - ! !$  (5 виборів),  $s - ! ! !$  (6 виборів)
2. За наявності позитивних виборів фактору **d** (депресивні стани):
  - надлишкові позитивні реакції:  $d + !$ ,  $d + ! !$ ,  $d + ! ! !$

# Фактор S

активність (садизм) / пасивність (мазохізм)



# Фактор d депресивний стан





# Заповнення сітки: наявність суїцидальних емоцій

h	s	e	hy	k	p	d	m
						X	
			X			X	
		X	X	X		X	
X		X	X	X	X	X	X
X	X	X	X	X			X
X	X		X				
	X						

- Вище жирної лінії відзначено позитивні вибори, нижче – негативні
- Характер реакцій факторів s і d:  
s- d+!

# Заповнення сітки: ймовірність суїцидальних дій

h	s	e	hу	k	p	d	m
						x	
		x	x	x		x	
x		x	x	x	x	x	x
x	x	x	x	x			x
x	x		x				
	x						
	x						
	x						

- Вище жирної лінії відзначено позитивні вибори, нижче – негативні

- Характер реакцій факторів s і d:

s-!! d+

# Комплексні особистісні характеристики за методикою Сонді

Екстравертованість	m <sup>+</sup> , m <sup>-</sup> , d <sup>+</sup>
Інтровертованість	k <sup>+</sup> , k <sup>-</sup> , d <sup>-</sup>
Агресивність	p <sup>+</sup> , p <sup>-</sup> , e <sup>-</sup>
Тривожність	hy <sup>+</sup> , hy <sup>-</sup> , e <sup>+</sup>
Емотивність (сензитивність)	h <sup>+</sup> , h <sup>-</sup>

# Показники осіб, які потребують психологічної допомоги й контролю

Показники помірної дезадаптації	Показники високої дезадаптації
<b>Фактори або їх сполучення у формулі відповідей</b>	
h-! s+! s-! k-! m- s+! e-! k+! p+!!	h-!! s+!! s-!! k-!! m-! s+!! e-!! s+!! m+!! k+!!
<b>Показали з позначкою „!” або більше („!!”, „!!!”) за такими факторами :</b> <b>s+, s- , e+ , hу-, k+, k-, d-, m-</b>	



