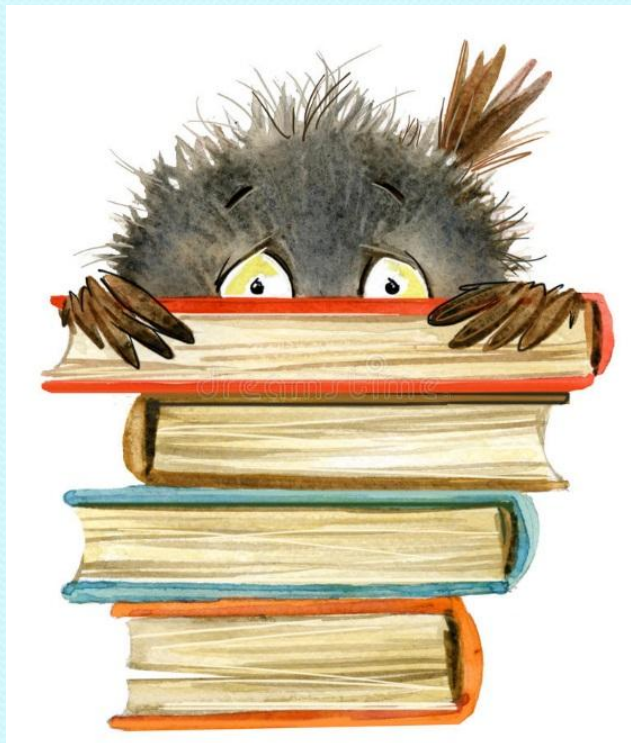


**Образец  
выполнения  
итоговой  
контрольной  
работы по  
содн фоджидо**

- Контрольная работа будет содержать 10 письменных заданий.
- В этой презентации подробно разберем как справиться со всеми.





# *ЗАДАНИЕ № 1*

- Напишите восходящую мажорную гамму.

(будет указана, например, До мажор)

- Подпишите ступени.
- Закрасьте неустойчивые ступени.
- Обозначьте ладовые тяготения.

# Разберем все пункты задания

- Напишите восходящую мажорную гамму

- Прежде, чем записать гамму, вы должны будете поставить **ключевые знаки**!!!!!!

Мы с вами прошли мажорные тональности до 4 знаков при ключе. Это 9 тональностей. Одна без знаков (До мажор), 4 диезные и 4 бемольные.

1#	2#	3#	4#	1 б	2 б	3 б	4 б
Соль мажор	Ре Мажор	Ля мажор	Ми мажор	Фа мажор	Си б мажор	Ми б мажор	Ля б мажор



● Подпишите ступени

● Ступени подписываем РИМСКИМИ цифрами

1 - I

2 - II

3 - III

4 - IV

5 - V

6 - VI

7 - VII



● Закрасьте  
неустойчивые ступени.

- Устойчивые ступени

**I – III – V**

Мы их не закрашиваем,  
оставляем белыми

- Неустойчивые ступени

**II – IV – VI - VII**

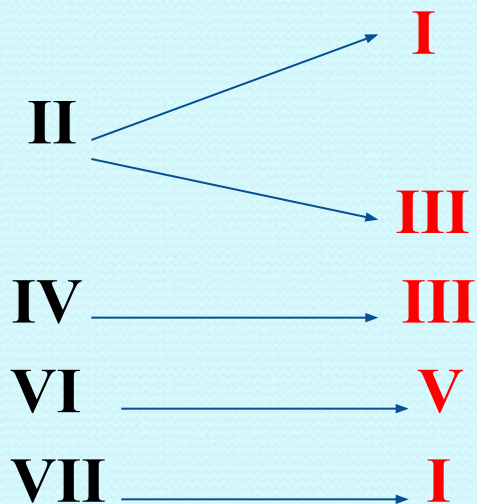
Мы их закрашиваем





## ● Обозначьте ладовые тяготения

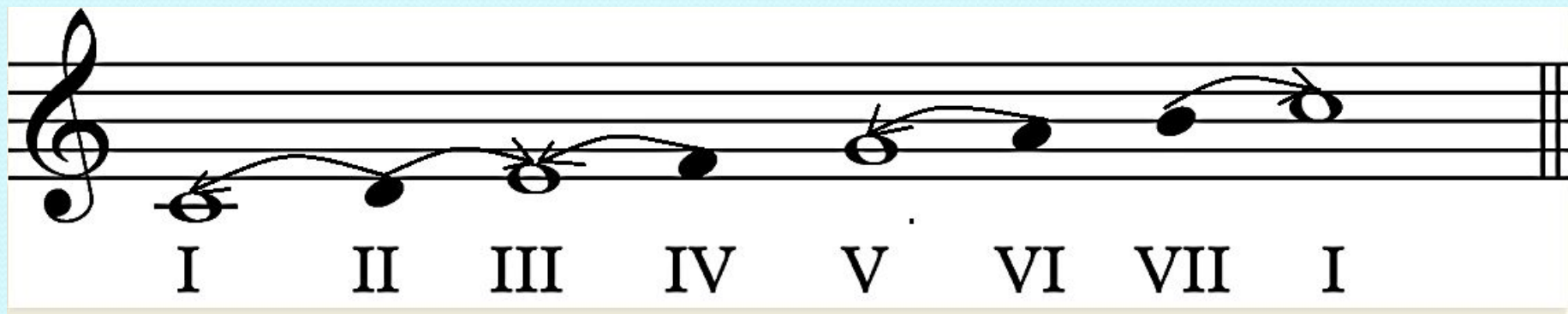
- Ладовые тяготения – это тяготения неустойчивых звуков в устойчивые



*Ладовые тяготения обозначаем стрелочками.*

# Итак, вот как должно выглядеть задание №1

- Восходящая гамма До мажор, подписаны ступени, закрашены неустойчивые, обозначены ладовые тяготения.





## Задание №2

- Напишите гамму ПАРАЛЛЕЛЬНОГО *гармонического* минора в восходящем движении, подпиши ступени.

- Для того, чтобы сделать это задание, нужно вспомнить какие тональности мы называем параллельными.

- ***ПАРАЛЛЕЛЬНЫЕ ТОНАЛЬНОСТИ*** – это мажор и минор с одинаковыми ключевыми знаками, но разными тониками.

Например: *До мажор – ля минор*





● Тоника параллельного минора находится на **VI** ступени мажора (т.е. нужно от первой ступени мажора «спуститься»

на три ступени вниз –

в До мажоре - До-си-ля – тоника ля)

● Тоника параллельного мажора находится на **III** ступени минора (нужно от первой ступени минора «подняться»

на три ступени

вверх в ля миноре – ля-си-До)



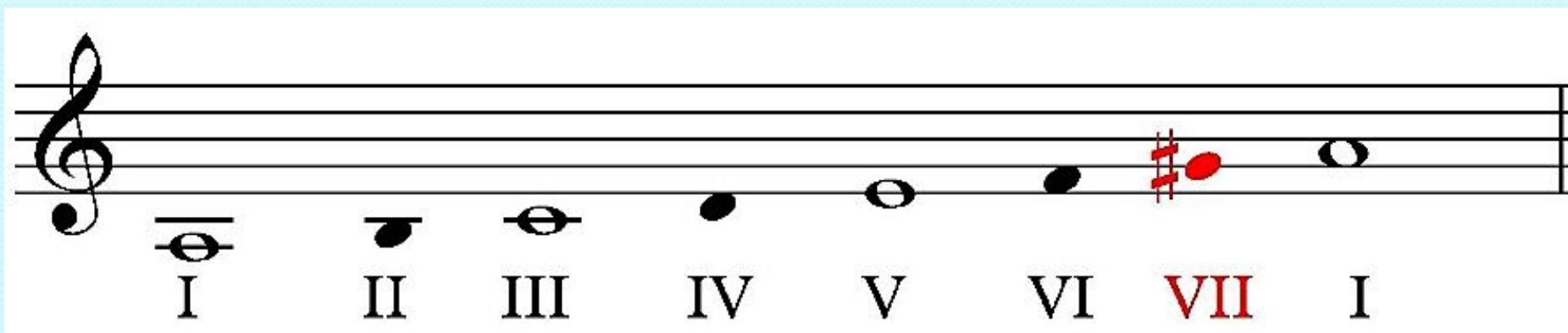
- В первом задании у нас была тональность До мажор – значит параллельная тональность ля минор.
- В задании мы должны написать ля минор *гармонический*
- ***ГАРМОНИЧЕСКИЙ МИНОР – это вид минора в котором при движении вверх и вниз повышается VII ступень.***





# Итак, вот как должно выглядеть задание №2

- Напишите гамму ПАРАЛЛЕЛЬНОГО гармонического минора в восходящем движении, подпиши ступени.



## Задание №3

- Напишите гамму ОДНОИМЕННОГО (к До мажору) *мелодического* минора в восходящем и нисходящем движении. Подпишите ступени, закрасьте неустойчивые.



● **ОДНОИМЕННЫЕ ТОНАЛЬНОСТИ** – это мажор и минор с одинаковыми ТОНИКАМИ, но разными ключевыми знаками.

Например: До мажор – до минор,  
Ре мажор – ре минор

МЕЛОДИЧЕСКИЙ МИНОР – это вид минора, в котором при движении вверх повышаются VI и VII ступени, а при движении вниз повышения отменяются и звучит натуральный минор.

# Итак, вот как должно выглядеть задание №3

- Напишите гамму ОДНОИМЕННОГО (к До мажору) *мелодического* минора в восходящем и нисходящем движении. Подпишите ступени, закрасьте неустойчивые.



- Обратите внимание!!! В тональности до минор при ключе си бемоль и ля бемоль. Это VI и VII, которые в мелодическом миноре нам надо повысить. Бемоли мы повышаем БЕКАРОМ.



# Задание №4

- В тональности Ля мажор (будет дана мажорная тональность) постройте трезвучия главных ступеней и сделайте их обращения.

## ГЛАВНЫЕ СТУПЕНИ ЛАДА

<b>T</b>	<b>ТОНИКА</b>	<b>I ступень</b>
<b>S</b>	<b>СУБДОМИНАНТА</b>	<b>IV ступень</b>
<b>D</b>	<b>ДОМИНАНТА</b>	<b>V ступень</b>



## Главные трезвучия лада

на **I** ступени - тоническое **T<sub>53</sub>**

на **IV** ступени — субдоминантовое **S<sub>53</sub>**

на **V** ступени - доминантовое **D<sub>53</sub>**



Для тех, кто забыл, откуда в музыке «берутся»  
секстаккорды и квартсекстаккорды видео по  
ссылке:

[http://youtube.com/watch?v=A1WDyznwVBU  
&t=71s](http://youtube.com/watch?v=A1WDyznwVBU&t=71s)

Если все равно не вспомнили, то тогда нужно посмотреть  
видео по этой ссылке.

**Внимательно и до конца)))**

[http://youtube.com/watch?v=TjiRMPBXvzk&  
t=5s](http://youtube.com/watch?v=TjiRMPBXvzk&t=5s)



# Обращения S53 и D53 делаем как обращение T53

Если непонятно, то можно посмотреть видео по ссылке



<https://www.youtube.com/watch?v=ABcrA2T5esE>



# Итак, вот как должно выглядеть задание №4

- В тональности Ля мажор (будет дана мажорная тональность) постройте трезвучия главных ступеней и сделайте их обращения.

Ля мажор

The image shows a musical staff in the key of A major (one sharp, F#). It contains nine triads arranged in two measures. The first measure contains three triads: T53, T6, and T64. The second measure contains three triads: S53, S6, and S64. A third measure contains three triads: D53, D6, and D64. The triads are labeled as follows: T53, T6, T64, S53, S6, S64, D53, D6, D64.

T53 T6 T64 S53 S6 S64 D53 D6 D64

## Задание №5

От ноты «фа» построить  
Б53, М53, Б6, М6, Б64,  
М64





- Обозначения аккордов T53, T6, T64, S53, S6, S64, D53, D6, D64 мы используем, если находимся в **тональности**, и знаем, какая у нас тони́ка и какие ступени входят в состав аккорда.
- Но очень часто в музыке требуется применить аккорды (трезвучия, секстаккорды, квартсекстаккорды) вне тональности, от звука.
- Когда мы строим аккорды ОТ ЗВУКА, мы должны знать **ФОРМУЛУ** построения аккордов, их интервальный состав (из каких интервалов они состоят)

*Мажорное трезвучие* вне тональности называется большим (по большой терции в начале аккорда) и обозначается **Б53**

Мажорный *сектаккорд* – **Б6**

Мажорный *квартсектаккорд* – **Б64**

*Минорное трезвучие* вне тональности называется малым (по малой терции в начале аккорда) и обозначается **М53**

Минорный *сектаккорд* – **М6**

Минорный *квартсектаккорд* – **М64**

**Запомните!!!!** Если мы строим аккорды ОТ ЗВУКА, они не могут обозначаться буквами Т, S, D!!!!!!



# *Формула построений трезвучий и их обращений от звука*

$$Б_{53} = б_3 + м_3$$

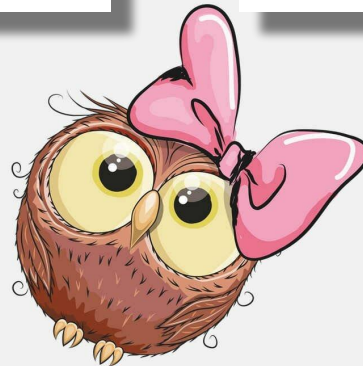
$$Б_6 = м_3 + ч_4$$

$$Б_{64} = ч_4 + б_3$$

$$М_{53} = м_3 + б_3$$

$$М_6 = б_3 + ч_4$$

$$М_{64} = ч_4 + м_3$$



# Давайте проанализируем как строить аккорды от звука «фа»

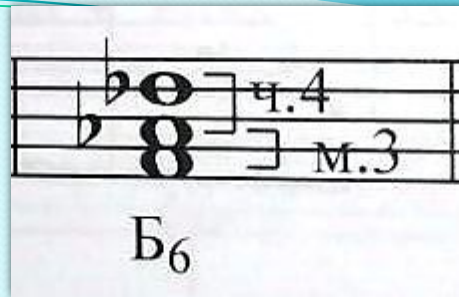


**Б53** (мажорное трезвучие) – состоит из **б3+м3**.

1. Сначала от ноты «фа» мы строим большую терцию (2 тона или **5 по хроматической**) = нота ля.

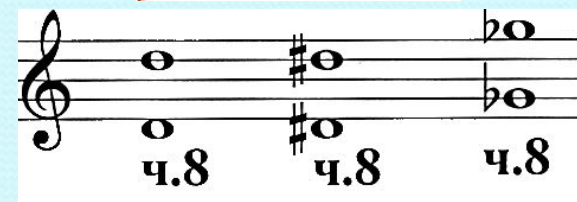
2. Затем от ноты ля мы строим малую терцию (1,5 тона или **4 по хроматической**) = нота до

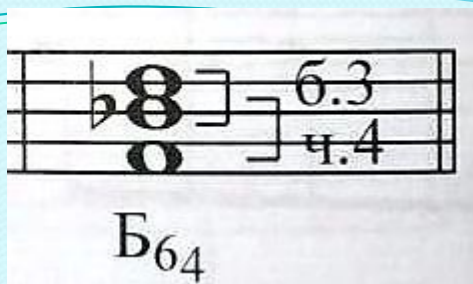




- **Б6** (мажорный секстаккорд) – состоит из **м3+ч4**.
- 1. Сначала от ноты «фа» мы строим малую терцию (1,5 тона или **4 по хроматической**) = нота ля бемоль.
- 2. Затем от ноты ля бемоль мы строим чистую кварту = нота ре бемоль

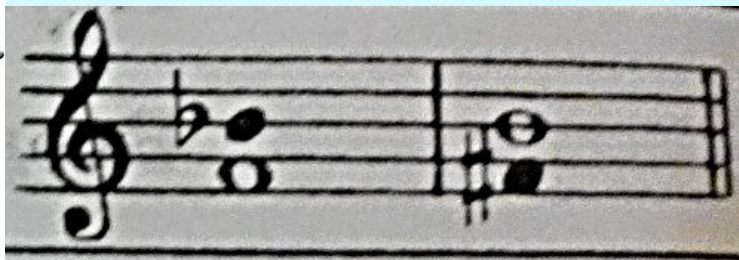
При построении чистой кварты помним правило построения чистых интервалов:  
если нижний звук без знака – верхний без знака,  
нижний с диезом – верхний с диезом,  
нижний с бемодем – верхний с бемодем!!!!!!





- **Б64**(мажорный квартсекстаккорд) – состоит из **ч4+б3**.
- 1. Сначала от ноты «фа» мы строим чистую кварту = нота си бемоль
- Затем от ноты си бемоль мы строим большую терцию (2 тона или **5 по хроматической**) = нота ре

*При построении кварты от ноты «фа» помним об исключениях:*





М53, М6, М64  
также, применяя  
формулу  
МИНОРНЫХ  
аккордов



# Итак, вот как должно выглядеть задание №5

От ноты «фа» построить  $B^5_3$ ,  $M^5_3$ ,  $B_6$ ,  $M_6$ ,  $B^6_4$ ,  $M^6_4$



A musical staff in treble clef showing six chords. The chords are represented by their letter names and figured bass notation:  $B^5_3$ ,  $M^5_3$ ,  $B_6$ ,  $M_6$ ,  $B^6_4$ , and  $M^6_4$ . Each chord is shown as a set of notes on the staff with its corresponding figured bass notation below it.



# Задание №6

- В музыкальном фрагменте найди и обозначь тоническое трезвучие и его обращения

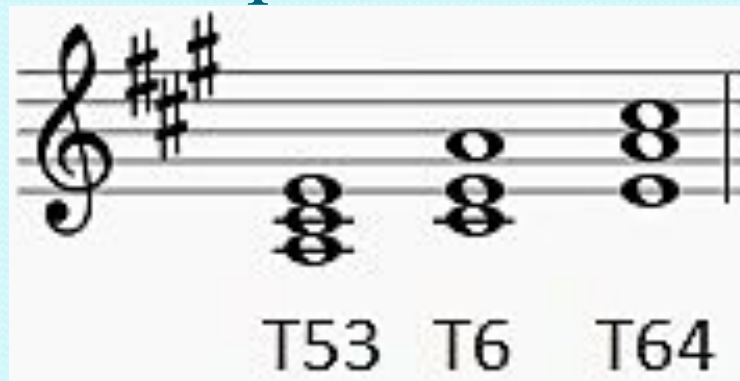
Л. Бетховен «Контрданс»



Определяем тональность фрагмента по  
ключевым знакам и тонике в конце.

Тональность Ля мажор.

- В тональности Ля мажор  
Т53 и его обращения.  
Ищем движение мелодии по  
звукам ЭТИХ аккордов



T53 T6 T64

Л. Бетховен «Контрданс»



T53 T6 T64 T53

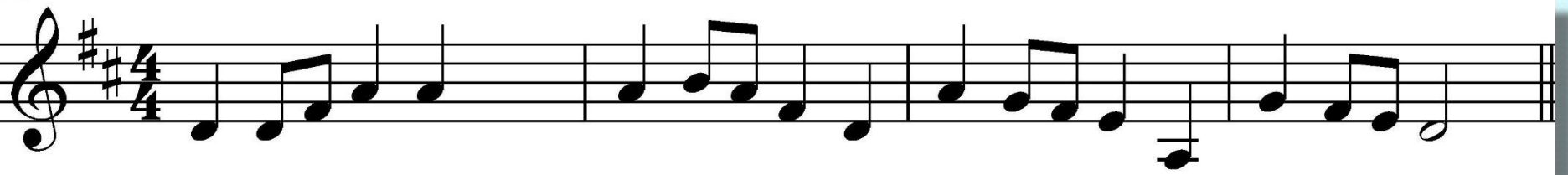


T53 T6 T64 T53



# Задание №7

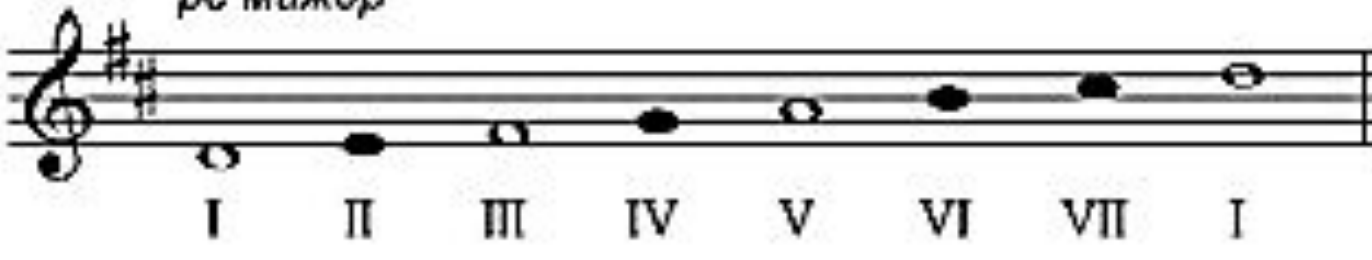
- Определи тональность песни и подпиши ступени.



# Определяем тональность по ключевым знакам и тонике в конце мелодии

- У нас при ключе два диэза. Последняя нота в мелодии (тоника) нота «ре». Значит мелодия написана в тональности Ре мажор.

ре мажор



I II III IV V VI VII I

Detailed description: A musical staff in treble clef with a key signature of two sharps (F# and C#). The notes are D4, E4, F#4, G4, A4, B4, C#5, and D5. Below each note is a Roman numeral: I, II, III, IV, V, VI, VII, and I.



I I III V V V VI V III I V IV III II V IV III II I

Detailed description: A musical staff in treble clef with a key signature of two sharps and a 4/4 time signature. The melody consists of the following notes: D4, E4, F#4, G4, A4, B4, C#5, D5, C#5, B4, A4, G4, F#4, E4, D4, C#4, B3, A3, G3, F#3, E3, D3, C#3, B2, A2, G2, F#2, E2, D2, C#2, B1, A1, G1, F#1, E1, D1. Below the staff are Roman numerals: I, I, III, V, V, V, VI, V, III, I, V, IV, III, II, V, IV, III, II, I.

- Подписываем ступени в мелодии по Ре мажору.



# Задание №8

- Транспонируй эту песню в тональность Фа мажор. Подпиши ступени

I I III V V V VI V III I V IV III II V IV III II I



# Транспонирование – перенос мелодии из одной тональности в другую

- Для того, чтобы транспонировать мелодию, нужно подписать ступени в исходной песенке, а потом написать мелодию по ступеням в новой тональности.
- Например: в Ре мажоре первая ступень – нота «Ре», а в Фа мажоре первая ступень – нота «ФА»



# Итак, вот как должно выглядеть задание №8

Транспонируй эту песню в тональность  
Фа мажор

I I III V V V VI V III I V IV III II V IV III II I

I I III V V V VI V III I V IV III II V IV III II I



Не забудь написать правильные ключевые знаки!!!!

# Задание №9

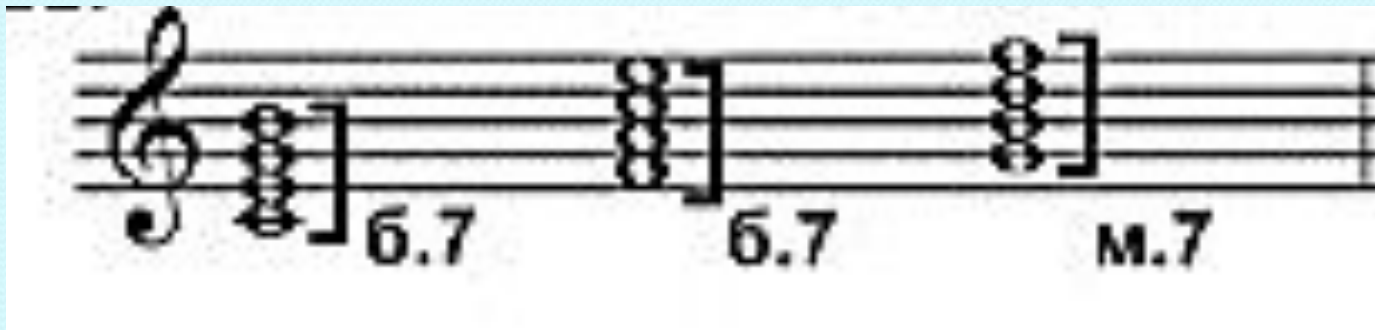
- Напиши доминантовый септаккорд (D7) в тональности *Соль мажор* и в тональности *параллельного минора*.





# Давайте вспомним, что такое септаккорд.

- **Септаккорд** – это аккорд состоящий из 4-х звуков, расположенных по терциям. Крайние звуки образуют интервал септиму, от этого название аккорда – «СЕПТАККОРД»



# Доминантовый септаккорд – D7.

Септаккорд, построенный на V ступени натурального мажора и гармонического минора, называется Доминантовым септаккордом – D7. Его структура: б3 + м3 + м3 и разрешается в тоническую терцию с пропущенным квинтовым тоном и утроенным основным тоном.



*Если не вспомнил, посмотри видео по ссылке*



[https://www.youtube.com/watch?v=D66\\_CSTd7KY](https://www.youtube.com/watch?v=D66_CSTd7KY)



# Итак, вот как должно выглядеть задание №7



**ТЗ**

Паралельная тональность Соль мажора – ми минор. Строим D7 в ми миноре.  
**ПОМНИМ!!!!!!** D7 только в ГАРМОНИЧЕСКОМ миноре  
(повышаем VII ступень)



# Задание №10

- В каждой строчке подчеркни слово, которое не подходит по смыслу.

Бекар, диез, интервал  
Мажор, аккорд, минор  
Лига, полька, вальс  
Септима, квинта, опевание  
Тон, нотоносец, полутон  
Пауза, флейта, виолончель  
Реприза, фермата, терция  
Марш, тоника, песня  
Клавиатура, пианино, рояль  
Стаккато, легато, смычок



# Проверяем!

Бекар, диез, интервал  
Мажор, аккорд, минор  
Лига, полька, вальс  
Септима, квинта, опевание  
Тон, нотоносец, полутон  
Пауза, флейта, виолончель  
Реприза, фермата, терция  
Марш, тони́ка, песня  
Клавиатура, пианино, рояль  
Стаккато, легато, смычок



ЖЕЛАЕМ ВСЕМ УСПЕХА!!!

