

**РЕАЛИЗМ**

**Реализм (от позднелат. realis – вещественный, действенный), в широком смысле – объективно-предметное отражение действительности специфическими средствами, присущими тому или иному виду художественного творчества. Существенная черта реализма – убежденность в познаваемости существенных сторон реального мира средствами искусства. В изобразительном искусстве, специфика художественных средств которого дает возможность создавать картину реально зримых форм предметной действительности, различные элементы и тенденции реализма можно выделить, начиная с эпохи первобытного искусства.**

**В «третьем» более узком, конкретно-историческом смысле понятие реализм прилагается к художественным явлениям, возникшим не ранее 17 в. Таковы реализм голландской живописи 17 в. (в особенности творчество Рембрандта и Ф.Халса) и испанца Д. Веласкеса, связанный с идеологией "просвещения" так называемый просветительский реализм 18 в.(Ж.Б.С. Шарден, Ж.А.Гудон во Франции, У.Хогарт в Великобритании), демократически ориентированный реализм 19в., проявившийся в пейзажной (Дж.Констебл в Великобритании, К. Коро и мастера барбизонской школы во Франции и др.), жанровой (Г. Курбе и Ж.Б. Милле во Франции, А.фон Менцель в Германии и др.), исторической (Э. Месонье во Франции, Я. Матейко в Польше) и портретной (В. Лейбль в Германии. Дж.Сарджент и Т.Эйкинс в США) живописи, в графике (О.Домье во Франции) и скульптуре (К.Менье в Бельгии).**

**Дж. Констебл  
«Собор в Солсбери»**



# Дж.Констебл. Телега для сена. 1821.



# Дж. Констебл «Морское побережье» 1824.



**Камиль Коро.  
«Крестьянка,  
пасущая коров у  
опушки леса»  
1865-70.**

*"Человек не должен  
начинать карьеру  
художника, пока не  
почувствует в себе  
страстное влечение  
к природе" (Коро)*



# К. Коро «Пейзаж с озером»



**Барбизонская школа, группа французских живописцев-пейзажистов (Т. Руссо, Ж. Дюпре, Н.В. Диаз, Ш. Ф. Добиньи, К.Труайон), работавших в 1830–1860-е гг. в деревне Барбизон близ леса Фонтенбло. Стремилась утвердить эстетическую ценность национального ландшафта и обыденных пейзажных мотивов, передать многообразные состояния природы, вибрацию света и воздуха. Работая над этюдом, а иногда и над картиной с натуры, мастера Барбизонской школы разрабатывали методику тональной живописи, богатой валёрами, световыми и цветовыми нюансами, уделяли внимание точной фиксации непосредственных впечатлений. К Барбизонской школе были близки К.Коро и Ж.Ф. Милле, ее традиции повлияли на развитие пейзажной живописи как во Франции, так и в других странах Европы (творчество Я.Б. Йонгкинда в Нидерландах, М.Мункачи в Венгрии и др.).**



# Т. Руссо «Утро в лесу Фонтенбло»



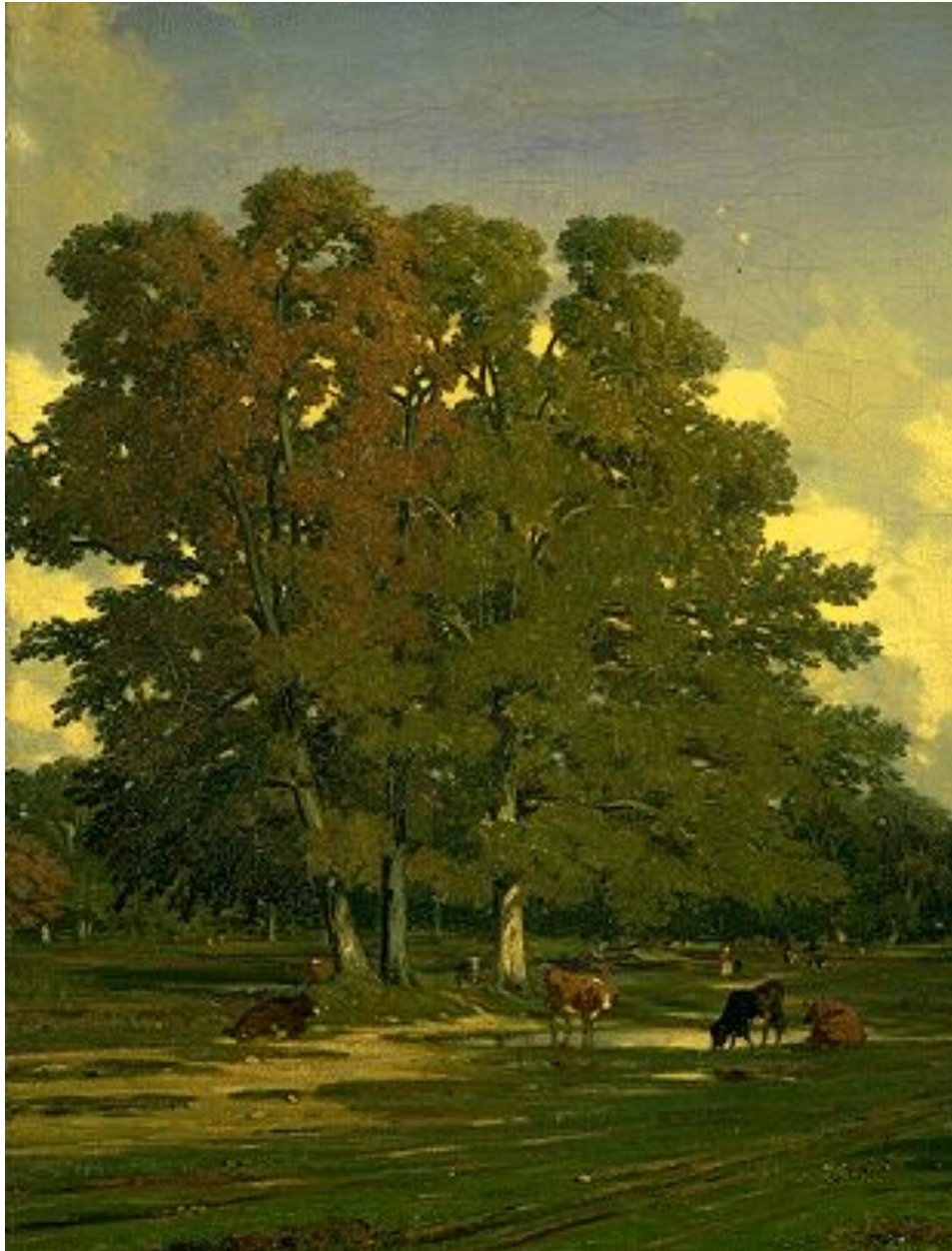
# К.Коро. «Утро в Венеции.»



# Диаз «Лесная тропа»



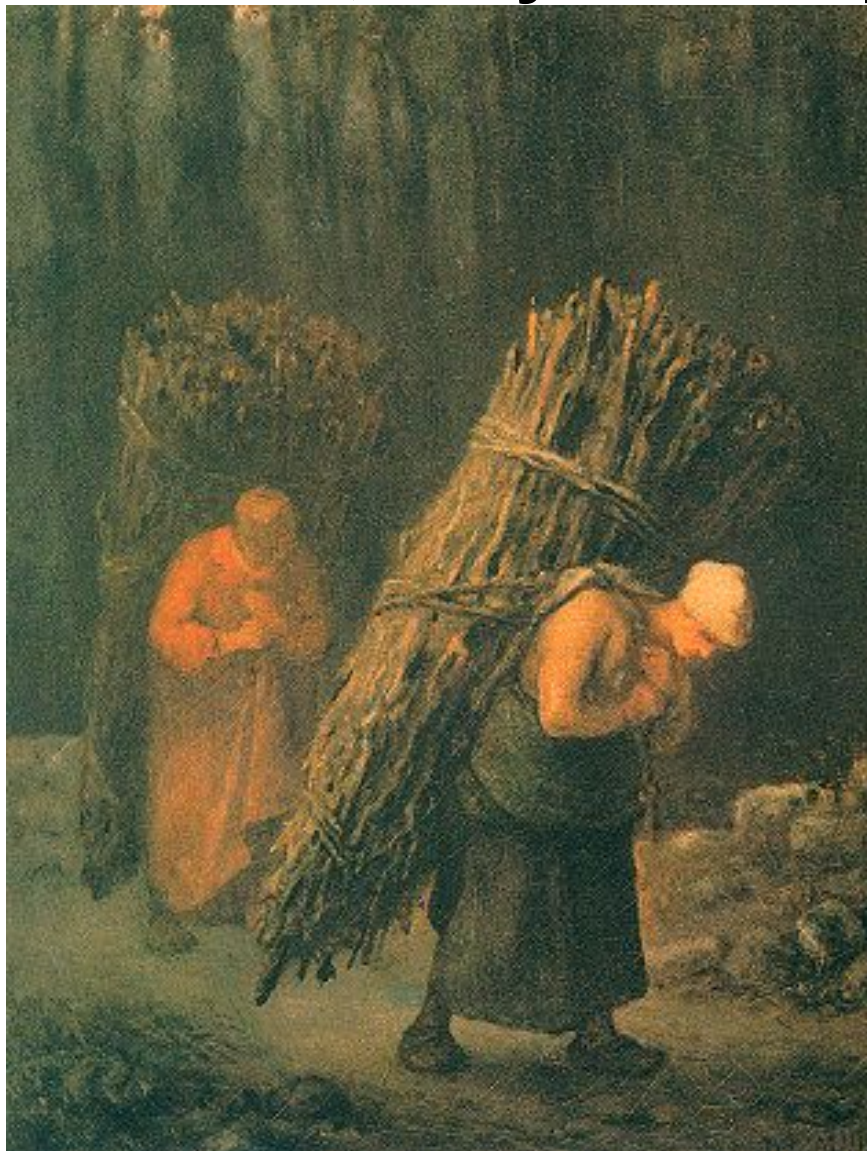
# Ж. Дюпре «Осенний пейзаж»



# Ш. Добинъи. Берек реки.



**Ф. Милле (1814—1875)**  
**«Крестьянки, несущие хворост»**



# Ф. Милле «Собирательницы колосьев»



# Ф. Милле «Пастушка, стерегущая своё стадо»





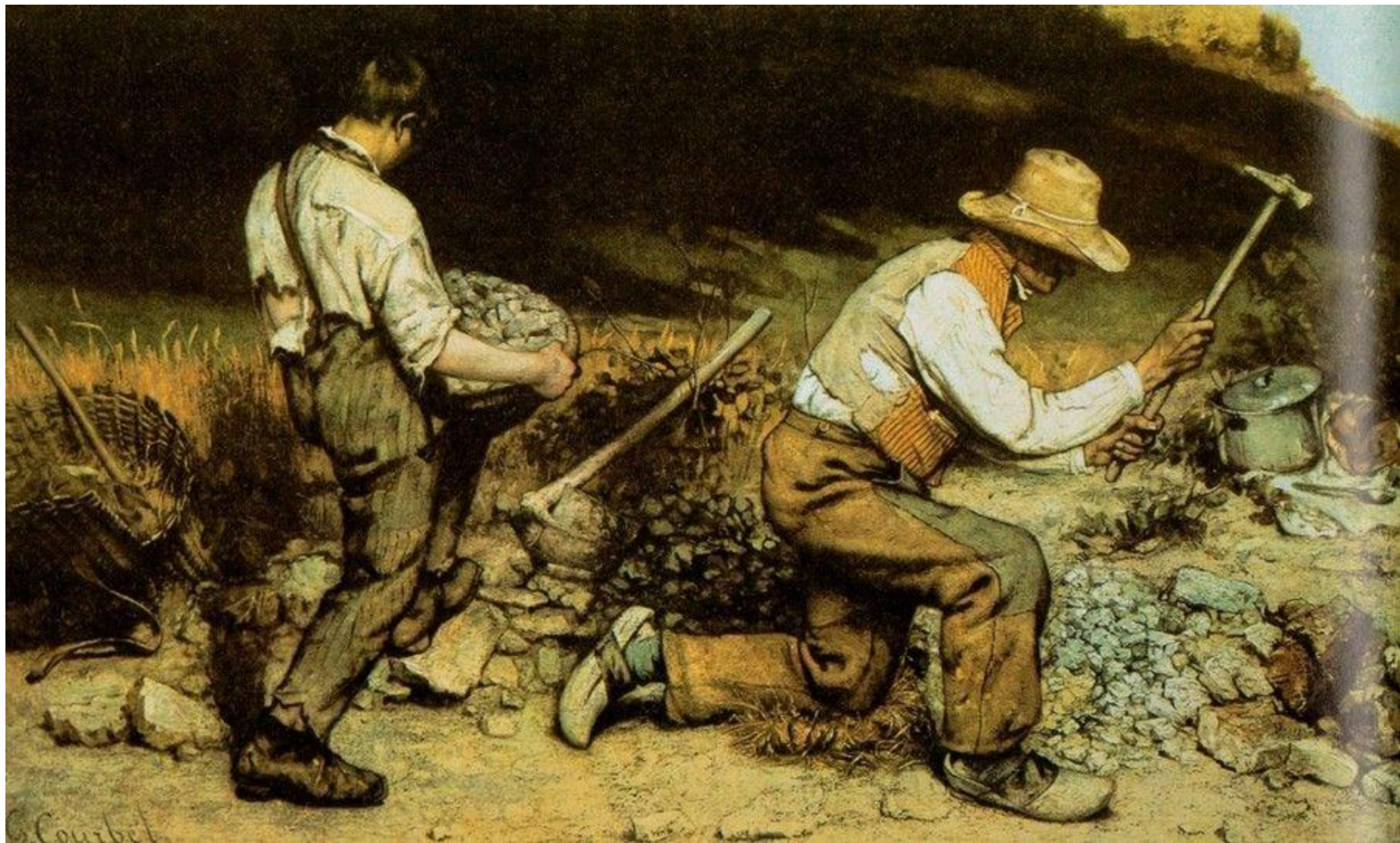
# Ф.Милле. Анжелюс. Вечерняя молитва.



**Г.Курбе. (1819—1877)  
Женщины, просеивающие зерно.**



# Г.Курбе. Дробильщики камня



# Г. Курбе «Похороны в Орнани»



# Г. Курбе «Встреча. Здравствуйте, г-н Курбе»

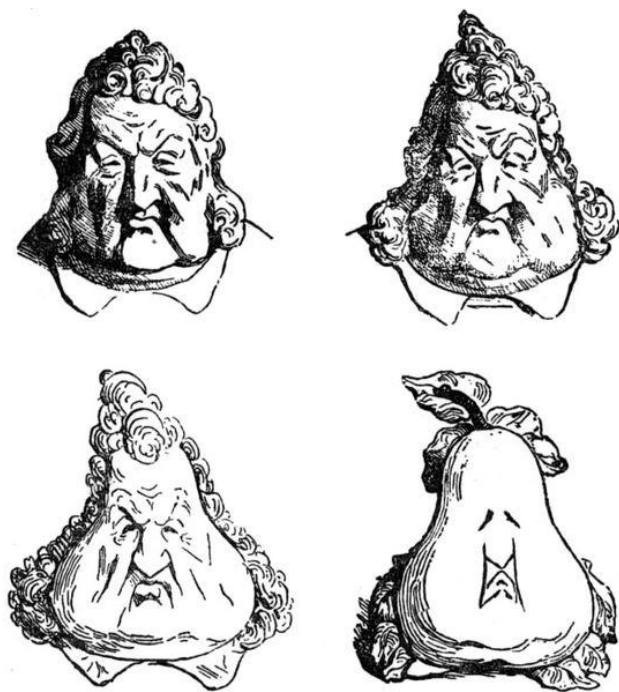


# Г. Курбе «Бурное море, говорит волна»



**О. Домье(1808-1879)**

**«Ратапуаль»**



*Карикатуры на Луи Филиппа*



# О. Домье «Законодательное чрево»





**О.Домье. «Его можно отпустить.  
Он не опасен»**



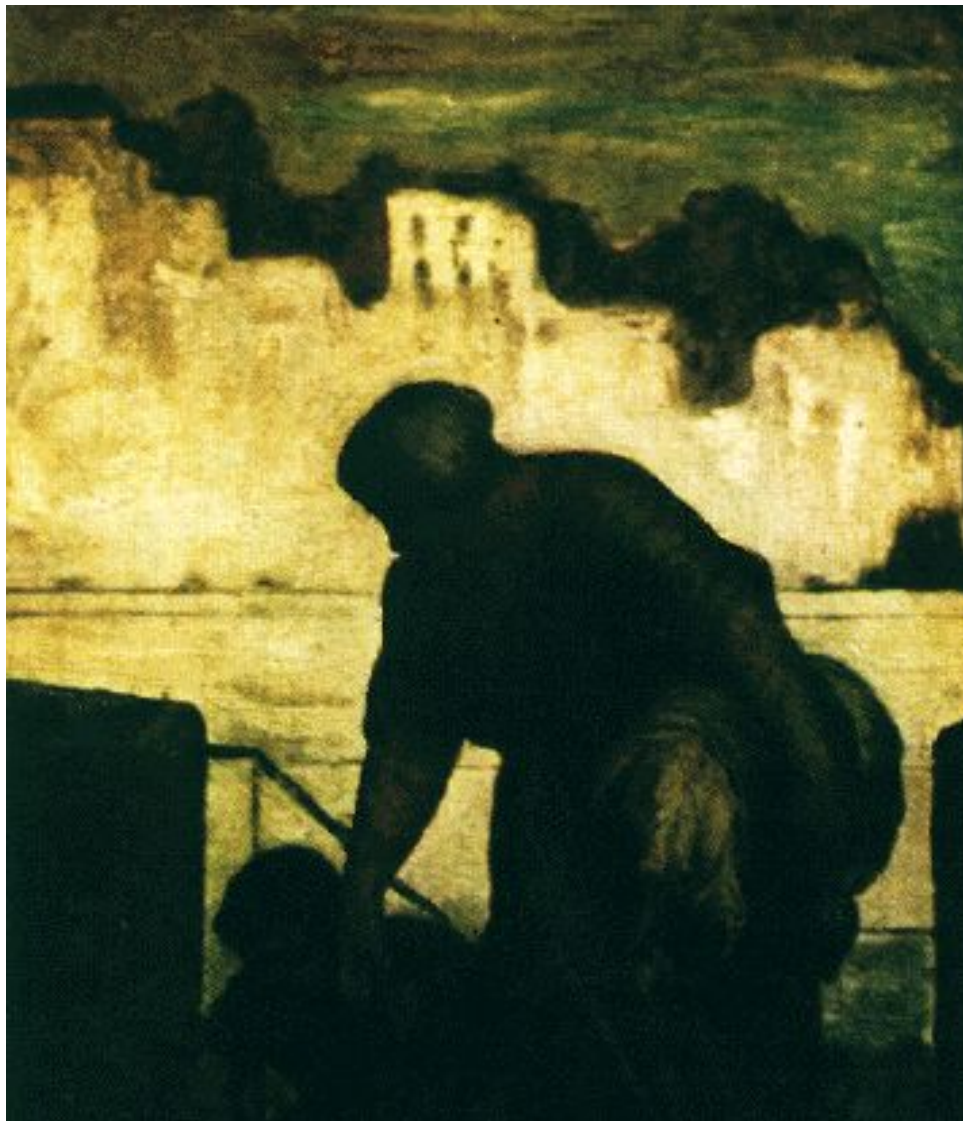
# О.Домье.Улица Транснонен.



# О. Домье. Вагон третьего класса.



# О. Домье «Прачка»



# **О. Домье «Игроки в шахматы»**

**О.Домье**

**Дон Кихот  
и  
Санчо Панса.**

