

Личность и сознание

Лекция №3 по Общей психологии

Индивид, индивидуальность, личность





- **Личность** – это конкретный человек, являющийся представителем определенного общества, определенной социальной группы, занимающийся определенным видом деятельности, осознающий свое отношение к окружающему и наделенный индивидуально-психологическими особенностями.

ЛИЧНОСТЬ



- **Человек как вид** — это представитель вполне определенного биологического вида (вида живых существ), отличающийся от других животных конкретными специфическими особенностями и уровнем физиологического и психологического развития, наделенный сознанием, способный мыслить, говорить и принимать решение, контролировать свои действия, поступки, эмоции и чувства.

Человек как вид

- **Индивид** – человек как целостный неповторимый представитель рода с его психофизиологическими свойствами, выступающими в качестве предпосылки развития личности и индивидуальности.

- **Индивидуальность** – своеобразие психики и личности индивида, ее неповторимость. Проявляется в чертах темперамента и характера, эмоциональной и волевой сферах, интересах, потребностях и особенностях человека.

Индивид, индивидуальность

Факторы формирования личности		
Природная среда	Деятельность	Социальная среда
Личность		
Индивидуально-психологическая сторона	Мировоззренческая сторона	Социальная сторона
Темперамент	Нравственные нормы	Самосознание
Способности	Идеалы	Самооценка
Характер	Убеждения	Уровень притязаний
Мотивационно-потребностная сфера	Ценностные ориентации	Я-концепция
Направленность	Знания	Социальные роли
Эмоционально-волевые качества	Социальные нормы	Социально-психологические установки
Внимание		Социально-психологический статус
Познавательная сфера		

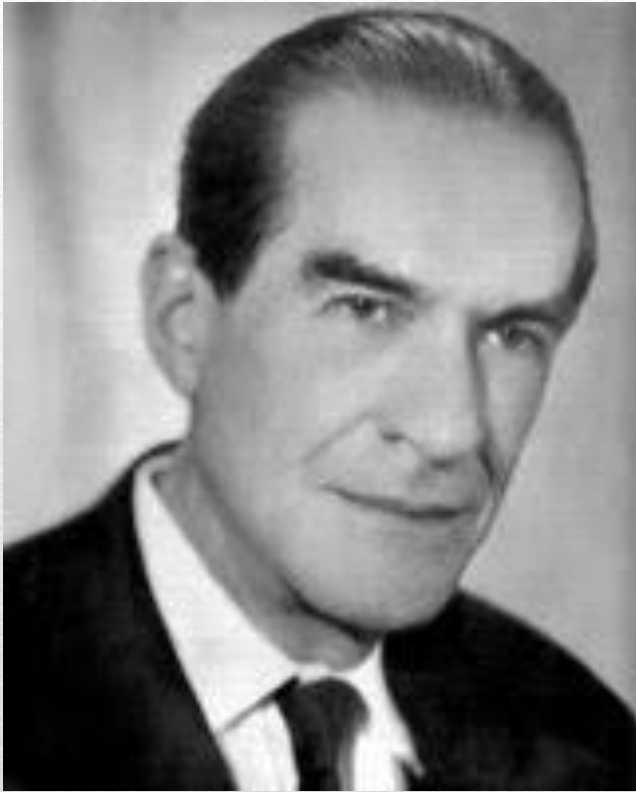
Структура личности



- Ее теория охватывает период развития личности с раннего дошкольного детства до юности и использует для описания личности понятия, характеризующие внутренние свойства и особенности человека.
- Л.И. Божович определила **личность** как человека, достигшего определенного уровня психического развития, который характеризуется способностью воспринимать и переживать самого себя как единое целое, отличное от других людей и выражающееся в понятии «Я».
- На этом уровне развития человек способен сознательно действовать на окружающую действительность, изменять ее и самого себя.



Лидия Ильинична Божович (1908–1981)



- Выдающийся отечественный психолог **Алексей Николаевич Леонтьев (1903–1979)** представил свою концепцию структуры и развития личности, в которой центральное место отведено понятию **деятельности**. Эта теория, которую можно оценить как структурно-динамическую, охватывает всю жизнь человека и описывает личность в психологических (мотивы) и поведенческих (деятельность) терминах.

Алексей Николаевич Леонтьев (1903–1979)

- Основной внутренней характеристикой личности у А.Н. Леонтьева является **мотивационная сфера личности**. Другим важным понятием в его теории служит **«личностный смысл»**. Он выражает отношение целей деятельности человека, т. е. того, на что она в данный момент непосредственно направлена, к ее мотивам, тому, что ее побуждает именно к этой деятельности. Чем шире, разнообразнее виды деятельности, в которые включена личность, чем они более развиты и упорядочены (иерархизированы), тем богаче сама личность
- По образному выражению А.Н. Леонтьева, личность «рождается» дважды.
- Первое ее рождение относится к дошкольному возрасту и знаменуется установлением первых иерархических отношений мотивов, первыми подчинениями непосредственных побуждений социальным нормам. Это событие иллюстрируется примером, который широко известен под названием «эффекта горькой конфеты».
- Второе рождение личности начинается в подростковом возрасте и выражается в появлении стремления и способности осознавать свои мотивы, а также проводить активную работу по их подчинению и переподчинению. Обязательность этой способности к самосознанию, саморуководству, самовоспитанию зафиксирована в такой юридической категории, как уголовная ответственность за совершаемые действия.

Личность рождается дважды

- Отечественный психолог **Борис Герасимович Ананьев** (1907–1972) рассматривает личность в свете соотношения тех или иных психических образований с различными параметрами соматики. Индивидуальное развитие происходит во взаимодействии системы групп свойств человека как индивида, субъекта деятельности, личности, которые в совокупности образуют структуру человека. Характеристики личности человека – статус и социальные функции (воля, мотивация, поведение и т. д.) – определяют мировоззрение личности.



Борис Герасимович Ананьев (1907–1972)



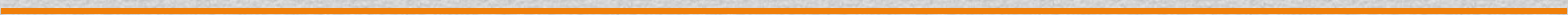
- Тория концепции **Мясищева Владимира Николаевича** (1893 – 1973), в которой личность рассматривается как совокупность всех отношений человека. Отношения формируют сознательную избирательность (приоритетность) в контактах с окружающими, определяют степень интереса, силу эмоций и желаний и выступают в качестве движущей силы личности. Личностные качества возникают и становятся устойчивыми только в условиях сознательной деятельности человека, которая способствует субъективно-личностному отношению к социуму.

Мясищев Владимир Николаевич (1893 – 1973)

- **Теория установки Дмитрия Николаевича Узнадзе** раскрывает источники и механизмы активности личности, используя понятие **«установка субъекта»** - внутреннего состояния готовности человека определённым образом воспринимать, оценивать объекты и явления окружающей действительности и воздействовать на них. Механизм установки рассматривается на уровне неосознаваемой деятельности, с помощью которой осуществляется удовлетворение той или иной потребности.



Дмитрий Николаевич Узнадзе



0 сознании

- Структура личности в понимании **Константина Константиновича Платонова** представляет собой соотношение биологических и социальных свойств на уровне четырёх подструктур, комплексное психологическое образование.



Платонов К.К.



Подструктура	Качества	Уровни свойств
Направленности	Отношения и моральные черты Л: убеждения, мировоззрение, личностные смыслы, интересы	Социальный
Опыта	Умения, знания, навыки, привычки, приобретённые в процессе личного опыта, путём обучения	Социально-биологический
Форм отражения	Индивидуальные особенности отдельных психических процессов (внимания, памяти, мышления, ощущения, восприятия и эмоции), которые формируются в процессе социальной жизни	Биосоциальный
Конституцио-нальных свойств	Типологические свойства личности: скорость протекания нервных процессов, уравновешенность; половые и возрастные свойства	Биологический

Структура личности по К.К. Платонову

- **Александр Георгиевич Спиркин** дал следующее определение: «**Сознание** – это высшая, свойственная только человеку и связанная с речью функция мозга, заключающаяся в обобщенном, оценочном и целенаправленном отражении и конструктивно-творческом преобразовании действительности, в предварительном мыслительном построении действий и предвидении их результатов, в разумном регулировании и самоконтролировании поведения человека».
- Психика присуща как человеку, так и животным, и характеризуется различными уровнями. Высший уровень психики, свойственный человеку, - это сознание.

О сознании

- **Функция сознания:** формирование целей деятельности, мысленное построение действий, предвидение результатов, разумное регулирование поведения, отношение к миру, людям.
- **Самосознание** – венец развития сознания, оно включает в себя:
 - самопознание (интеллектуальный аспект познания себя)
 - самоотношение (эмоциональное отношение к самому себе)
- Реально существуя в едином потоке сознания, образ и мысль могут, окрашиваясь эмоциями, становиться переживанием.

О сознании

- В зоне ясного сознания находит своё отражение малая часть одновременно приходящих из внешней и внутренней среды организма сигналов. Они используются человеком для сознательного управления своим поведением. Остальные сигналы используются на подсознательном уровне (автоматически). Сознание привлекается к объекту только на короткий срок и обеспечивает выработку гипотез в критические моменты недостатка информации. Недаром швейцарский психиатр **Эдуард Клапаред** (1873-1940) остроумно заметил, что мы осознаём свои мысли в меру нашего неумения приспособиться. Многие знания, отношения, переживания, составляющие внутренний мир каждого человека, не осознаются им, и вызываемые ими побуждения обуславливают поведение, не понятное ни для него самого, ни для окружающих.

О сознании
