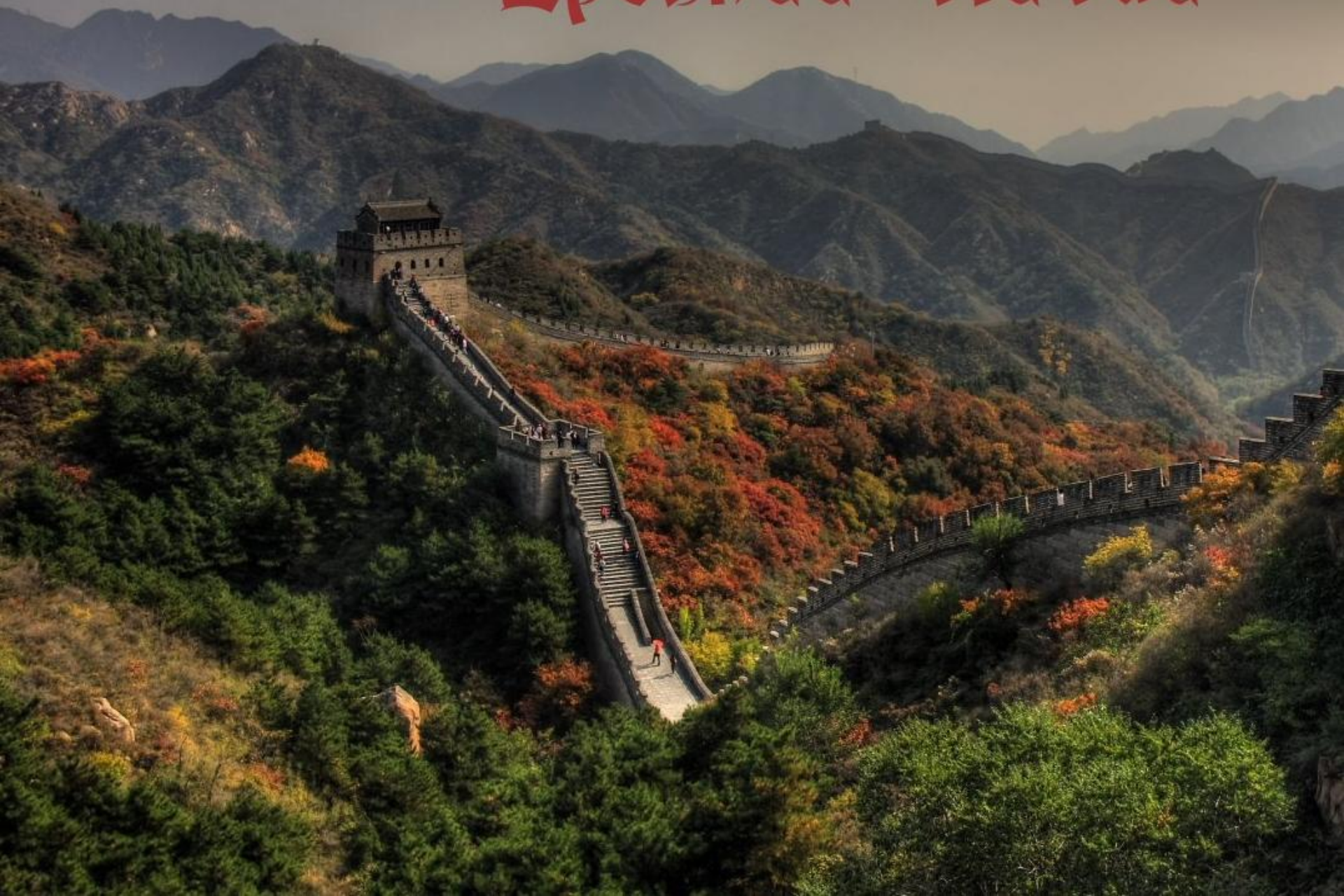


Древний Китай



Как и другие культуры, **китайская культура** самобытна и неповторима.

В отличие от индийской она более **рациональна, прагматична, обращена к ценностям реальной земной жизни.**

Вторая характерная ее черта — это исключительная, огромная и определяющая **роль традиций, обычаев у ритуалов и церемонии.** Отсюда существующее выражение — **«китайские церемонии».**



ВОЗНИКНОВЕНИЕ ДРЕВНЕКИТАЙСКОЙ ЦИВИЛИЗАЦИИ

? Древнекитайская цивилизация возникла на основе неолитических культур, сложившихся в V—III тысячелетиях до н. э. в среднем течении реки Хуанхэ. Бассейн Хуанхэ был главной территорией формирования этнической общности древних китайцев, одним из центров ранних мировых цивилизаций, в течение длительного времени развивавшимся в условиях относительной изоляции.





ДРЕВНИЙ КИТАЙ ВО IV-III вв. до х.э.



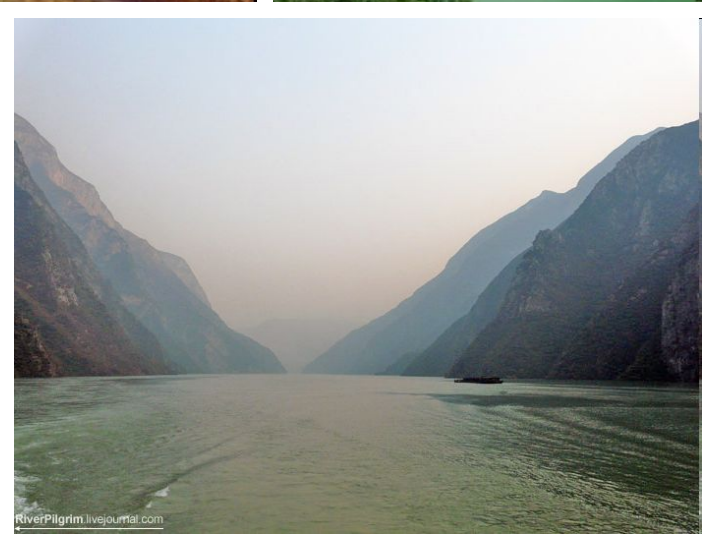
РАСШИРЕНИЕ ТЕРРИТОРИЙ

- ? Лишь с середины I тысячелетия до н. э. начинается процесс расширения территории, освоенной древними китайцами. Они постепенно распространяются в южном направлении, сначала в район бассейна Янцзы, а затем и дальше на юг. На грани нашей эры древнекитайское государство выходит уже далеко за пределы бассейна Хуанхэ, хотя северная граница, этнической территории древних китайцев оставалась почти неизменной.
- ? Пересекая с севера на юг лессовое плато, лежащее на уровне 400—1500 м, река Хуанхэ поворачивает на восток, течет по Среднекитайской равнине и впадает в Бохайский залив. Русло Хуанхэ в его нижнем течении на протяжении последних тысячелетий неоднократно перемещалось; изменялась и конфигурация береговой линии Бохайского залива, непрерывно отступающего под воздействием речных наносов.





Янцзы



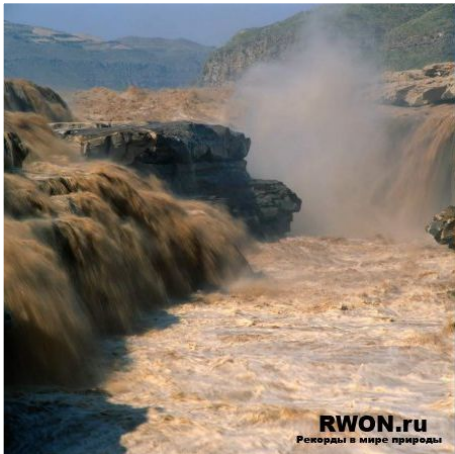
КЛИМАТИЧЕСКИЕ УСЛОВИЯ, ЖИВОТНЫЙ И РАСТИТЕЛЬНЫЙ МИР ДРЕВНЕГО КИТАЙ

- ? Несколько тысячелетий тому назад вся долина Хуанхэ была покрыта лесами, полностью истребленными к настоящему времени. Климат этого региона последовательно изменялся от более высоких к более низким среднегодовым температурам при общем понижении уровня увлажненности. В IV—II тысячелетиях до н. э. в районе среднего течения Хуанхэ водились слоны и носороги, тапиры и бамбуковые крысы, в поймах рек были обширные заросли бамбука. В эпиграфических памятниках второй половины II тысячелетия до н. э. мы находим сведения об обильных осадках — «длительных дождях», которые шли с перерывами весь год.



Фауна Китая

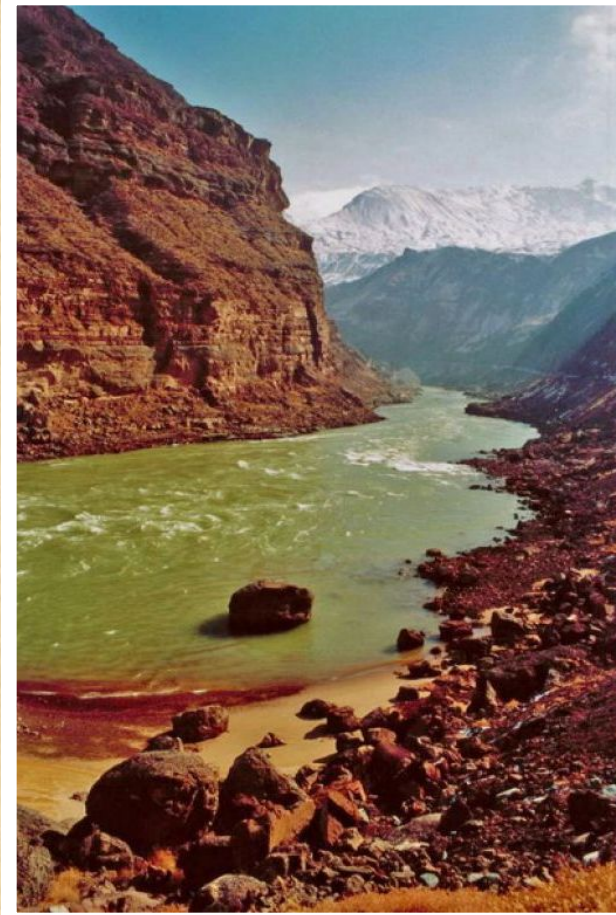




RWON.ru
Рекорды в мире природы



Хуанхэ



ЗЕМЛЕДЕЛИЕ ДРЕВНЕГО КИТАЯ

- ? Мягкие аллювиальные почвы в долинах Хуанхэ и ее притоков создавали весьма благоприятные условия для занятия земледелием. Поэтому до I тысячелетия до н. э. поселения размещались в непосредственной близости от русла рек на невысоких лессовых террасах, а значительные пространства Среднекитайской равнины оставались неосвоенными. Пойменное земледелие привязывало людей к реке, и это было чревато серьезной опасностью. Не случайно в ранних памятниках письменности древнекитайское слово «несчастье» записывалось иероглифом, изображавшим разлившуюся водную стихию. Повышение уровня воды в реках постоянно грозило губительными наводнениями, бороться с которыми люди еще не умели.



? Существенные изменения произошли лишь с середины I тысячелетия до н. э., когда широкое распространение железных орудий позволило древним китайцам выйти за пределы речных пойм. Они научились возделывать твердые почвы, что создавало условия для более равномерного размещения населения и освоения всей территории современного Северного Китая. Палеоантропологические находки, относящиеся к эпохам неолита и бронзы, свидетельствуют, что восточные монголоиды преобладали на этой территории.



ЛЕТОИСЧИСЛЕНИЕ

? Как и в других странах древнего мира, в Китае не существовало единой системы летосчисления. Начиная с I тысячелетия до н. э. даты обозначались по годам правления вана (верховного правителя), поэтому установление абсолютной хронологии наталкивается порой на значительные трудности. Так, современные исследователи по-разному датируют чжоуское завоевание, приведшее к падению государства Инь: это событие относится одними историками к 1122 г. до н. э., другими — к 1066, 1050 или к 1027 г. до н. э. Лишь с 341 г. до н. э. в истории Древнего Китая начинается вполне достоверная хронология.



ХРОНОЛОГИЯ И ПЕРИОДИЗАЦИЯ

? С I в. н. э. древние китайцы начали использовать для обозначения лет особые знаки шестидесятиричного цикла, до того служившие для наименования дней. Шестидесятилетний цикл, использующийся с тех пор в Китае непрерывно, полностью устранил возможность сколько-нибудь серьезных ошибок в датах. Для уточнения хронологии более раннего периода в настоящее время используются новые методы исчисления абсолютных дат, в частности записи о солнечных и лунных затмениях и т. д.



ПЕРИОДИЗАЦИЯ ПО ДИНАСТИЯМ

? Для традиционной китайской исторической науки была характерна периодизация древней истории Китая по династиям. Так, за эпохой мифических «пяти императоров» следовало время правления «трех династий» (Ся, Шан-Инь и Чжоу). По традиции эпоха Чжоу делится на две части — Западное Чжоу (XI—VIII вв. до н.э.) и Восточное Чжоу (VIII—III вв. до н.э.), включающее периоды Чуньцю и Чжаньго. На смену династии Цинь (III в. до н.э.) приходит династия Хань, время правления которой также делится на Западный и Восточный периоды. Династийная периодизация не может полностью удовлетворить требования современного исследователя.



АРХЕОЛОГИЧЕСКАЯ ПЕРИОДИЗАЦИЯ

? Поэтому мы пользуемся археологической периодизацией, членящей этапы развития общества по уровню производительных сил и основному материалу, из которого изготавливались орудия труда. Следовательно, эпоха, предшествующая «трем династиям», должна быть отнесена к неолиту, тогда как с шан-иньского времени древнекитайское общество вступает в эпоху бронзы, В конце периода Чуньцю (VI—V вв. до н. э.) в Древнем Китае получают распространение железные орудия — начинается эпоха железа.



Периодизация:

1). Эпоха мифических «пяти императоров»

2). Правление «трех династий»

– Ся

– Шан-Инь (традиц. дат. 1766 – 1122 гг. до н.э.)

– Чжоу

Эпоха Западного Чжоу (XI – VIII вв. до н.э.)

Восточное Чжоу (VIII – III вв. до н.э.)

а) период Чуньцю (VIII – V вв. до н.э.)

б) период Чжаньго (V – III вв. до н.э.)

3). Империя Цинь (III в. до н.э.)

4). Империя Хань (III в. до н.э. – III в. н.э.)

а) Западная Хань (206 г. до н.э. – 9 г. н.э.).

б) Восточная Хань (9 – 220 гг. н.э.)



МИФОЛОГИЯ ДРЕВНЕГО КИТАЯ

- ? Характерной чертой древнекитайской мифологии является историзация мифологических персонажей, которые под влиянием рационалистического конфуцианского мировоззрения начали истолковываться как реальные деятели древности. Главные персонажи мифов превращались в императоров, а второстепенные персонажи — в сановников, чиновников. Эвгемеризация мифов способствовала антропоморфизации героев, который продолжался в поздней народной мифологии. Большую роль играли тотемистические представления. Племена инь считали своим тотемом ласточку, племена ся — змею. Постепенно змея трансформировалась в дракона (лун), повелевающего дождем, грозой, водной стихией и связанного одновременно с подземными силами. Дракон стал символом императора, а мифическая птица фэнхуан — символом императрицы.



2. Письменность

Китайская письменность – одна из древнейших на Земле. История китайского иероглифического письма насчитывает не менее 4-х тысяч лет.

Иньские гадательные надписи	Джоуская бронза	Сяоцжуань	Лишу	Кайшу	Цаошу (скоротпись)	Синшу (курсив)	Сокращенное написание	
								лошадь
								рыба
								олень
								тигр
								слон
								черепаха
								солнце
								луна
								гора
								вода
								огонь
								дождь
								телега

Древнейшими китайскими иероглифическими текстами были иньские гадательные надписи, которые наносились (чаще всего на специально отполированных пластинах, изготовленных из черепаших панцирей) с помощью острого предмета.

Письменность древнего Китая

? Древний Китай – это одно из мест, где письменность развивалась независимо, также как в Месопотамии, в которой была развита клинопись, в Египте и в цивилизации Майя, где были развиты иероглифы. Ранние примеры письменности древнего Китая пришли из костей, по которым в Древнем Китае осуществляли гадания и предсказания в Аньянге, столице династии Шанг и бронзовых надписей того же времени. Древние китайцы писали на бамбуке и прочих твердых поверхностях.



«ИЗ ВСЕХ НАРОДОВ КИТАЙЦЫ НАПИСАЛИ БОЛЬШЕ
ВСЕХ, ЧТОБЫ СООБЩИТЬ МЕНЬШЕ ДРУГИХ.»

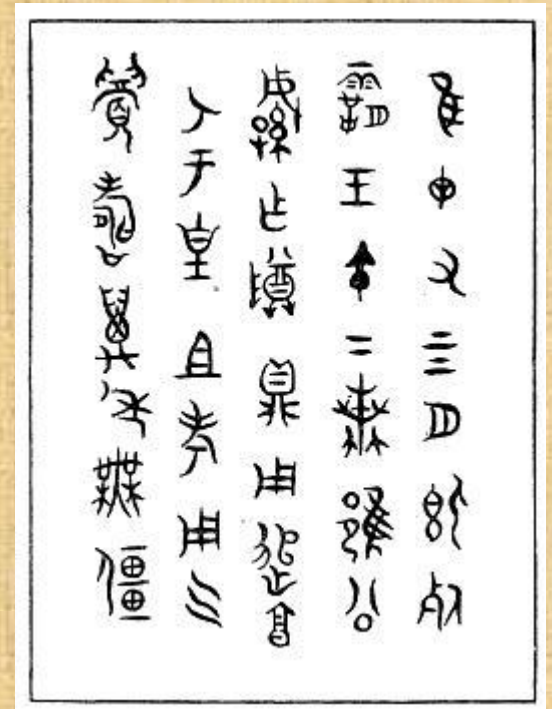
Ф.-М. ВОЛЬТЕР

✘ Система китайских иероглифов содержит 3000 основных и 45000 специальных значков, которые эволюционировали из первоначальных картинок, в значительной мере сходных с египетскими иероглифами.



НАЗВАНИЯ СИСТЕМ ПИСЬМЕННОСТИ ДРЕВНЕГО КИТАЯ

? Письменность древнего Китая на гадальных костях называется Джиагувен, согласно древним шрифтам, которые описывают изображения пиктографии. Писание на бронзе называлось Даджувен. К 500 веку до н.э. заостренный шрифт, характерный для современной китайской письменности появился в форме, которая носила название Ксиаожуан. Бюрократы династии Квин использовали шрифт Лишу, который до сих пор используется в Китае.



Китайская нумерация



	иероглифы	научные обозначения
1	一	I
2	二	II
3	三	III
4	四	IIII
5	五	IIIII
6	六	Т
7	七	П
8	八	ПП
9	九	ППП
10	十	Ю

	иероглифы	научные обозначения
15	十五	III III
20	二十	II O
30	三十	III O
90	九十	П O
100	百	IOO
200	二百	II O O
1000	千	IOOO

2934

二千九百三十四

или

II ПП III IIII

? Ответить на вопросы письменно:

?

1. Где и когда возникла Древнекитайская цивилизация?
2. Когда начинается процесс расширения территории цивилизации Древнего Китая?
3. На каких территориях возникали первые поселения?
4. Какая раса преобладала на территории Древнего Китая?
5. С какого времени в Древнем Китае ведется достоверная хронология?
6. Какая черта является характерной для древнекитайской мифологии?
7. Как называется письменность Древнего Китая?
8. На чем писали в Древнем Китае?

