

Антична култура



Антична культура — це культура держав, що сформувалися з 3 тисячоліття до н. е. по 5 століття нашої ери на теренах Середземноморського регіону. Умовно античну культуру можна поділити на два етапи:

- 1) Культура Стародавньої Греції.
- 2) Культура Стародавнього Риму.



***Стародавня Греція* — період в історії Греції, який тривав від 3 тисячоліття до н. е. до 2 століття до н. е. Більшість істориків розглядають її як основоположну культуру західної цивілізації, батьківщиною світової демократії, західної філософії, основних принципів фізико-математичних наук, мистецтва театру та Олімпійських ігор тощо. Грецька культура мала могутній вплив на Римську імперію, яка в свою чергу донесла свою культуру майже до кожного європейського народу.**



Мистецтво Стародавньої Греції включає літературу, театр, музику, архітектуру та образотворче мистецтво. Ці види мистецтва об'єднані однією темою – міфологією. Греки поклонялися багатьом богам : Зевсу(цар богів), Посейдону (богу морів, джерел і вод), Аїду (богу похмурого підземного царства), Гері(богині шлюбу і сім'ї) та іншим. Греки вважали, що місцем перебування богів є гора Олімп.

Боги Греції



Зевс — у давньогрецькій міфології бог неба, грому і блискавок. Дружина Зевса - богиня Гера. Він також є батьком богів і людей.



Грецька мова

Грецька абетка — абетка, що використовується в грецькій мові для письма з 9 століття до н. е. Найперша абетка у вузькому сенсі, на її основі створено латинську та кириличну абетки. Вона виникла як подальший розвиток фінікійської абетки. Фінікійський алфавіт складався тільки з приголосних звуків. Така будова алфавіту менш придатна для грецької мови, тому декілька фінікійських приголосних були пристосовані для позначення голосних звуків.

Α α — альфа
Β β — бета
Γ γ — гама
Δ δ — дельта
Ε ε — епсилон
Ζ ζ — дзета
Η η — ета
Θ θ — тета
Ι ι — йота
Κ κ — капа
Λ λ — ламбда
Μ μ — мі

Ν ν — ні (ню)
Ξ ξ — ксі
Ο ο — омікрон
Π π — пі
Ρ ρ — ро
Σ σ — сигма
Τ τ — тау
Υ υ — іпсилон
Φ φ — фі
Χ χ — хі
Ψ ψ — псі
Ω ω — омега

**Грецька абетка на чорнофігурному кіліксі,
Національний археологічний музей Афін**

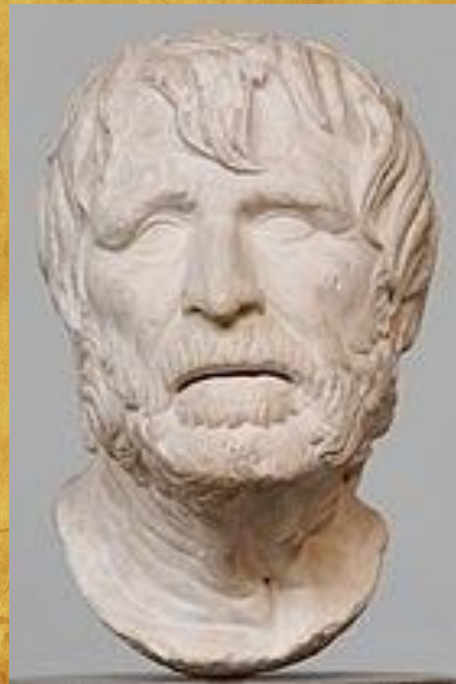


Література

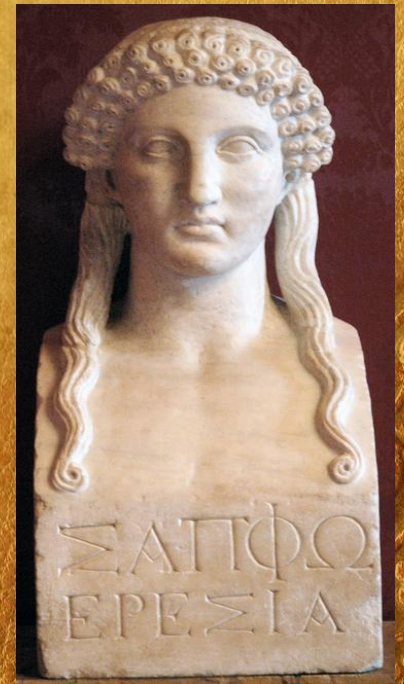
З міфологією, її сюжетами і образами пов'язане дуже раннє формування давньогрецької літератури. Приблизно у VIII столітті до н. е. Гомер написав свої епічні поеми — «Іліаду» і «Одіссею». Їх зробили основою виховання й освіти. Однак Гомер не переказував міфи, а створював художні образи, малював внутрішній світ героїв, зіткнення характерів. Гесіод продовжив епічну традицію Гомера. В поемі «Теогонія» він виклав міфологічні уявлення про походження богів та устрій світу. Відомою представницею ліричної поезії була Сапфо.



Гомер



Гесіод



Сапфо

Театр

Виникнення давньогрецького театру пов'язане зі святами на честь бога виноградарства Діоніса — Діонісіями. Учасники процесій зображали Діоніса і, надягаючи козячі шкури, співали і танцювали (слово «трагедія» в перекладі з грецької — «гімн козлів»). Театралізовані вистави стали невід'ємною частиною державних свят — Діонісій та Леней. Для них будували грандіозні кам'яні театри, розраховані на тисячі глядачів.



Театр
Діоніса в
Афінах

Давньогрецький театр споруджувався на відкритому повітрі і складався з 3-х основних частин: оркестри, театрона і скени. Найдавнішою із цих частин є орхестра – круглий майданчик, на якому виступали хор і актори. .). Скена, що спочатку була призначена тільки для переодягання і виходів акторів, знаходилася ззовні кола оркестри, пізніше стала вже на дотичній до її кола. Передня стіна скени – проскеній спочатку мала зазвичай вигляд колонади, зображаючи фасад храму або палацу і набула з часом велике значення в оформленні спектаклю. На обох кінцях будівлі скени були збудовані дві бічні прибудови, які називалися параскеніями. Параскенії служили, мабуть, місцем зберігання декорацій та іншого театрального майна. Між скеною й місцями для глядачів, які займали дещо більше половини круга, знаходилися проходи – пароди, через які вступали на орхестру хор і актори.



Архітектура

Грецьку архітектуру відрізняє чистота і єдність стилю. Було вироблено три основних архітектурних ордери — вони розрізняються типами колон і перекриттів, пропорціями, декоративним оздобленням. Доричний та іонічний стилі виникли швидше ніж коринфський.

Культовим і архітектурно-композиційним ядром міста був храм, який будувався на вершині акрополя — піднесеної і укріпленої частини міста. Класичний грецький храм був прямокутним у плані, з усіх сторін оточений колонадою. Дах був двосхилим. Трикутні площини, що утворилися з фасадів — фронтони — як правило, прикрашалися скульптурними зображеннями.

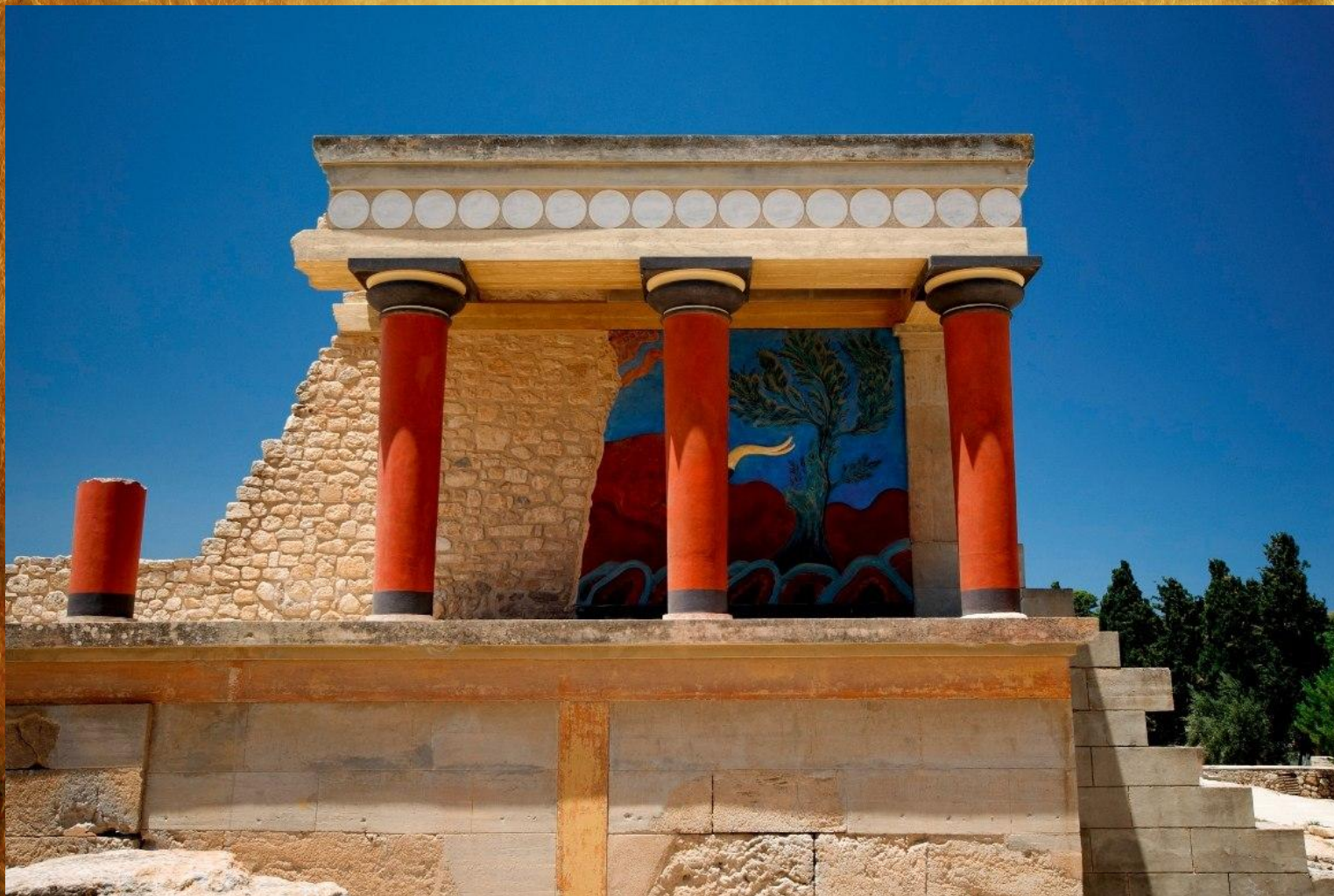
Найбільш довершеним архітектурним ансамблем класичної Греції є *Афінський акрополь*. Він був споруджений у другій половині V століття до н. е. в період найбільшої могутності Афін.



**Головний храм Акрополя — біломармуровий
Парфенон — храм Афіни Парфенос (Афіни Діви).
Його архітектори Іктін і Каллікрат.**



Кносський палац – руїни величної споруди на острові Крит. Стіни палацу зберігають безліч міфів і легенд, головною з яких є легенда про царя Міноса і його дочки Аріадні, що жили тут в незапам'ятні часи.



Ерехтейон



Скульптура

Скульптура була улюбленим видом мистецтва еллінів. Статуї богів ставилися в храмах і на міських площах, споруджувалися переможцям Олімпійських ігор і великим драматургам. Сучасниками були великі майстри Фідій, Мирон, Поліклет із Аргоса. Фідія сучасники називали «творцем богів». До нас його головні роботи не дійшли, судити про них можна лише за захопленими описами і римськими копіями. Статуя Зевса, облицьована золотом і слоновою кісткою, в головному храмі Зевса в Олімпії була справедливо причислена сучасниками до семи чудес світу.

Статуя Зевса в Олімпії

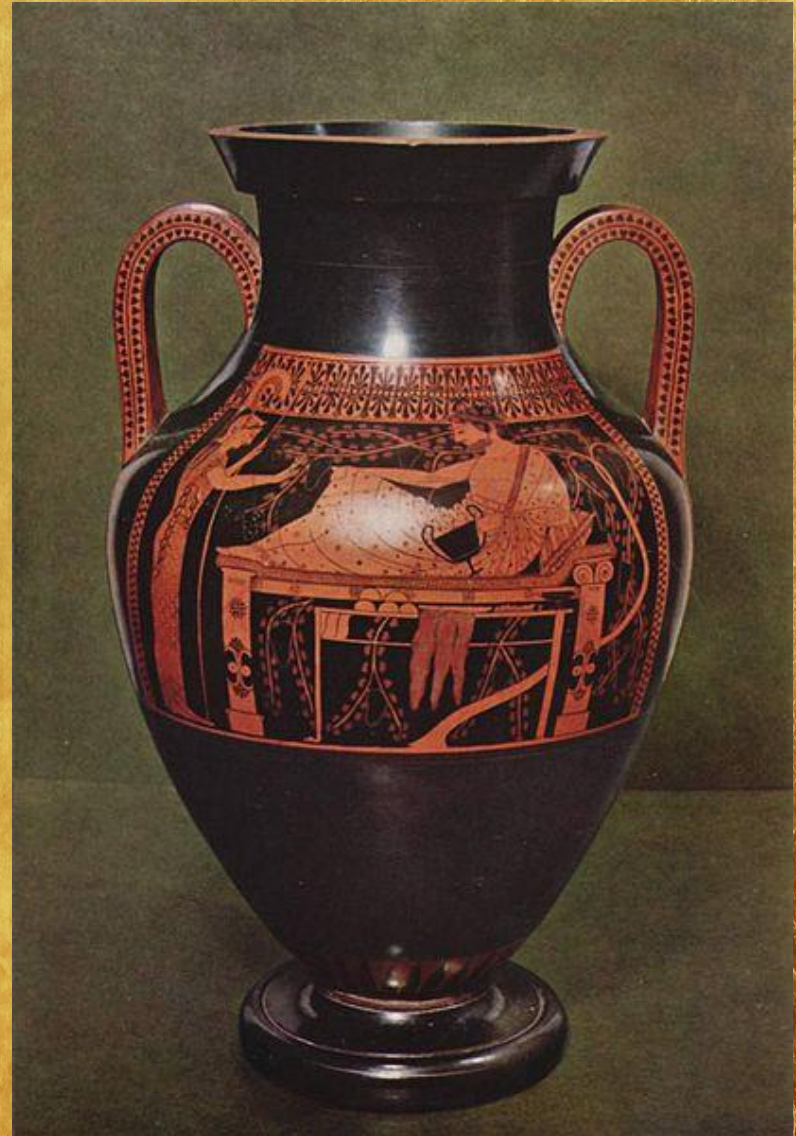


Мирон досяг висот у прагненні передати у скульптурному зображенні руху людини. У його знаменитому *Дискоболі* вперше у мистецтві розв'язане завдання передачі моменту переходу від одного руху до іншого, подолана статичність. У той же час відповідно до загального естетичного ідеалу, обличчя атлета скульптор зображає абсолютно спокійним.



Кераміка

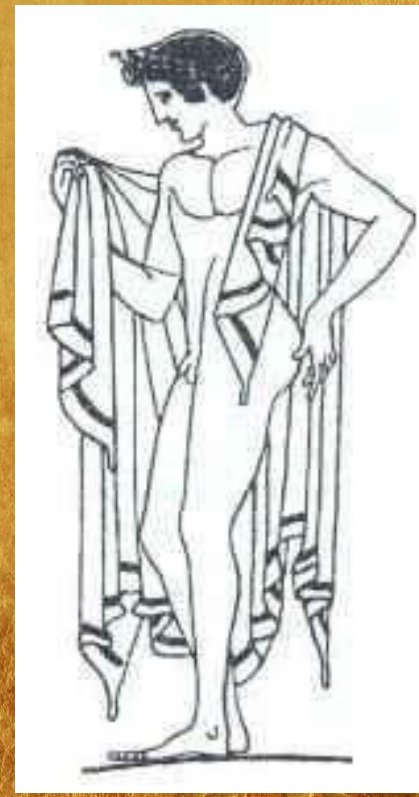
Живописні твори (фрески, картини) час не зберіг, але про їх рівень дозволяє судити чудовий вазовий живопис. Із вдосконаленням керамічної технології ріс її художній рівень: для архаїки характерний, так званий, чорнофігурний стиль зображення (малювалися темні фігури на світлому фоні), який у класичну епоху змінився червонофігурним, що зробив зображення реалістичнішими.



Амфора - білінгва вазописця
Андокіда. *Геракл та Афіна.*

Чоловічий одяг

Одяг греків був драпірований, в основному вовняний. Крім вовни, греки виробляли льняні тканини, а бавовняні й шовк привозили з країн Сходу. Одяг був яскравий і різнобарвний, особливо у молодих людей - пурпуровий, червоний, зелений і синій. Жовтого кольору чоловіки не визнавали, він вважався пристойним тільки для жінок. Білий колір вважався найкрасивішим і ошатним. Білий одяг обробляли яскравою кольоровою облямівкою.



Жіночий одяг

Жіночий костюм того часу треба було не так кроїти, скільки драпірувати на собі. Як і чоловічий, жіночий одяг поділявся на дві основні частини - легке спіднє і більш щільне верхнє вбрання - пеплоса. Нижній хітон робився набагато довше чоловічого. Це довге вільне вбрання, підхоплене поясом, який заміжні жінки носили під грудьми, а дівчата - на талії або на стегнах. Зазвичай хітон скріплювався на правому плечі пряжкою або перехрещувався на грудях .



Взуття

На ноги одягали сандалі, що прикріплювалися ременями, але існували й інші види взуття на зразок чобіт, напівчобіт, башмаків різного кольору - білі, чорні або червоні, часто дуже ошатні, якщо йшли в гості. Саме взуття було тією частиною одягу, в якій показували свою фантазію франти. Робили взуття зазвичай зі шкіри, але іноді і з повсті. Деякі греки прикрашали взуття золотом або сріблом.



Жіноча зачіска

У жінок було довге густе волосся,яке завивалося, скріплювалися шпильками чи пов'язками. Інколи з волосся робили різні фігури.



Чоловіча зачіска

Волосся греків було густим і пишним. Стригли його так, щоб воно падало на шию, не доходячи до плечей. Чоловіки, як і жінки, фарбували волосся - або щоб зробити його білявим, або щоб приховати сивину.



Стародавній Рим



Культура Стародавнього Риму — другий етап античної культури. Вплив культури Стародавньої Греції на Рим не підлягає сумніву. Але в той же час римська культура не копіювала грецьку, вона розвивала, поглиблювала досягнуте, а також привносила власні національні риси — практицизм, дисциплінованість, дотримання суворої системи.

Мистецтво Стародавнього Риму відображається через архітектуру, літературу, театр, музику, та образотворче мистецтво. Оскільки у цей час виникло християнство, тому більшість мистецьких творів на релігійні (християнські) теми. Головна відмінна риса цього мистецтва - прагнення до розкоші, колосальності і поєднання разом з цим культу статотерпця.

Архітектура

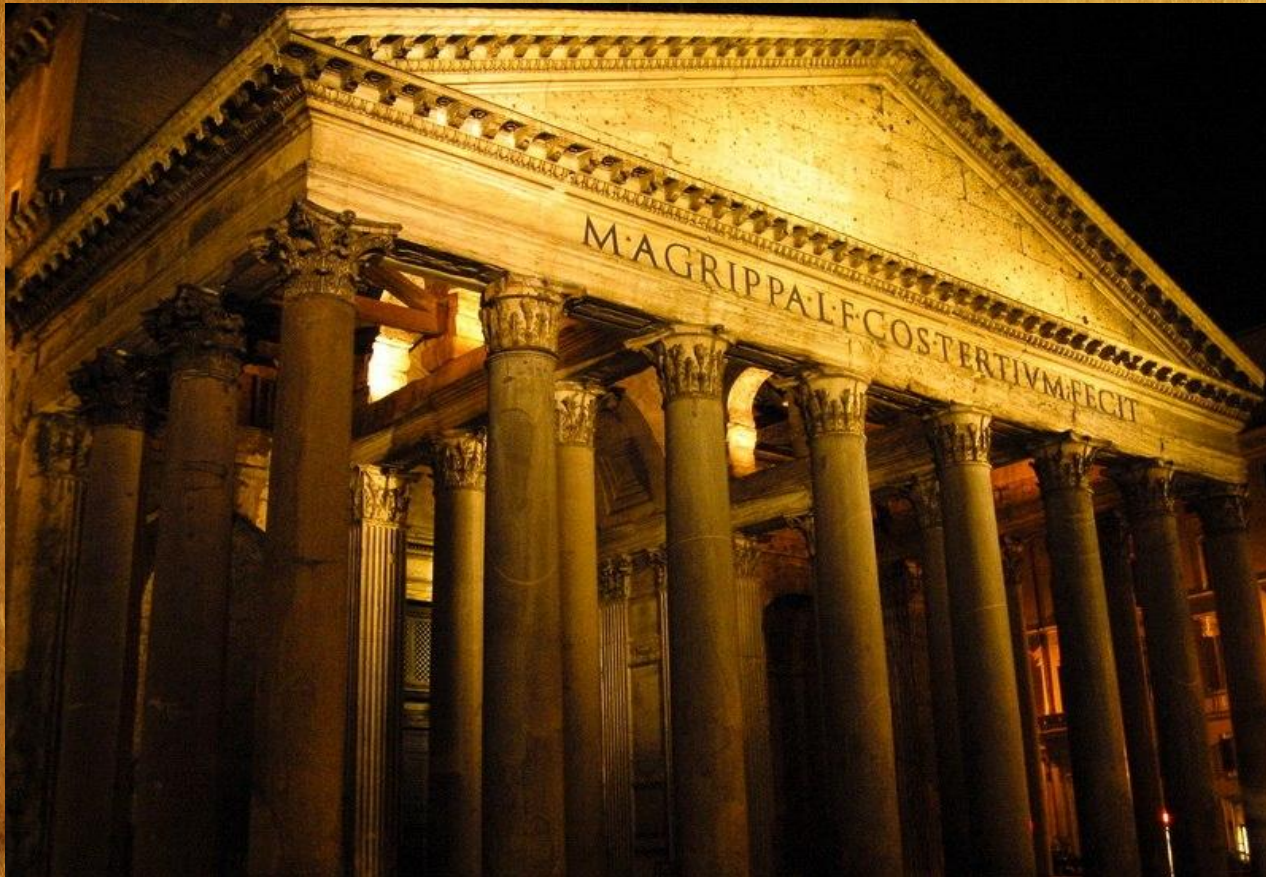
Для практичних римлян мистецтво було одним із засобів розумної організації життя, звідси — провідне місце архітектури. В архітектурі римляни об'єднали етруську і грецьку традиції, східні елементи. Римляни урізноманітнили будівельні матеріали: використали дуже міцний з'єднувальний вапняковий розчин, винайшли бетон. Римські архітектори і будівельники досконало освоїли і дуже широко використали арочну конструкцію, її розвитком стали склепіння і купол.

У Стародавньому Римі створюється ряд абсолютно нових типів споруд. Це передусім амфітеатри. Найбільший — *амфітеатр Флавіїв* або *Колізей* (I ст. н. е.).



На відміну від греків, римляни вміщували колонаду найчастіше тільки перед фронтальною стороною храму. Часто будували круглі в плані храми — *ротонди* (від латинського — кругла). По мірі зростання могутності Риму храми, спочатку досить скромні, ставали все багатшими і прекраснішими.

Свого найвищого втілення архітектурна й інженерна думка Стародавнього Риму дістала в *Пантеоні* — храмі всіх богів, побудованому у II ст. н. е., ймовірно, Аполлодором Дамаським.



Уславили римлян і їх технічні споруди. Мережа чудових мощених камінням доріг з'єднувала всі частини величезної держави. Найдавніша *Аппієва дорога*, яка вела в Рим, служить і зараз. Римляни запозичили на Сході і довели до досконалості арочну конструкцію мостів. Міста обов'язково оснащувалися складною системою водопостачання.



Література

Цілком особлива роль належить у літературі латинській мові. На основі так званої «народної латини» виникло багато сучасних європейських мов: італійська, іспанська, французька, англійська. В Стародавньому Римі вперше з'являється прозаїчний роман. Найпопулярнішим був сатиричний роман *«Метаморфози, або Золотий осел» Апулея.*

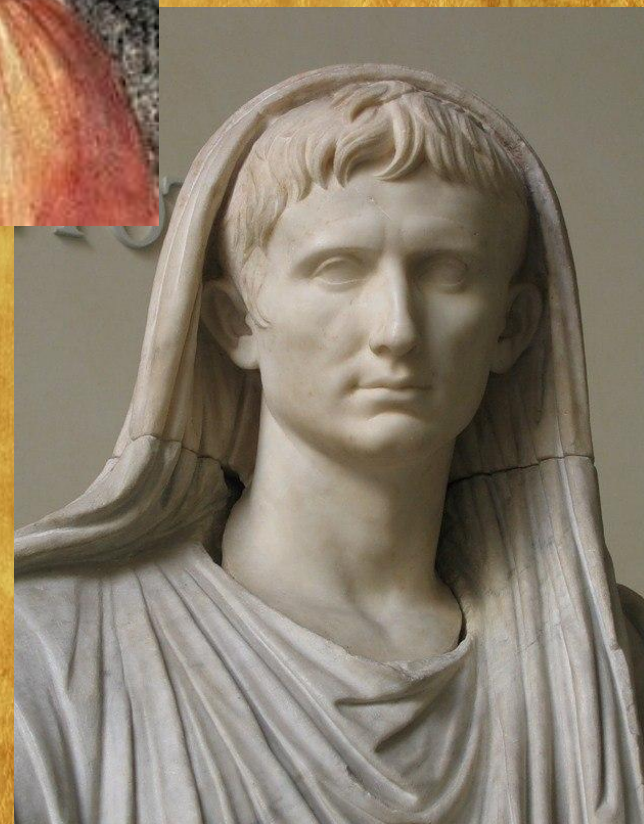
Поезія Стародавнього Риму не мала власної національної традиції. Сучасниками були три великих римських поети — *Вергілій, Горацій і Овідій.* Найзнаменитішим твором римської літератури стала поема Вергілія *«Енеїда».* Не менш популярними є твори Горація та Овідія.

Вергілій



Горацій

Овідій



У римські часи з'явилось багато новинок у книжковій справі. Крім папірусу, поширився винайдений у малоазійському місті Пергамі матеріал для письма — особливим чином оброблена шкіра — **пергамент**. Крім *книг-сувоїв* з'явилися *книги-кодекси*, які від сучасних книг відрізнялися тільки способом скріплення аркушів. Бібліотеки як сховища документів, книг існували вже давно, а ось бібліотеки для громадського користування виникли саме в Римі. Цікаво, що в цих бібліотеках були передбачені досить ізольовані місця для роботи, оскільки в ті часи люди читали виключно вголос.

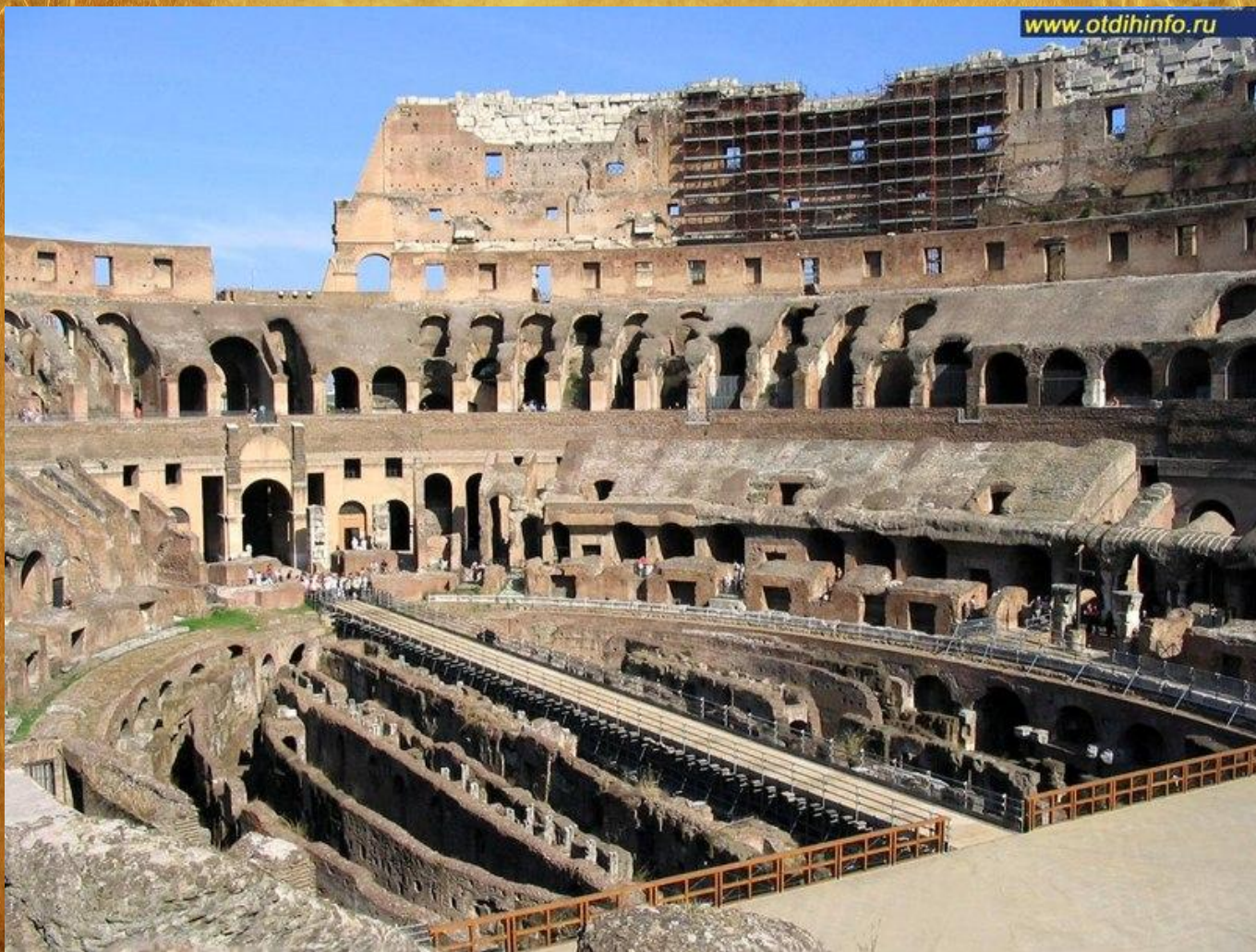


Театр

Виникнення театрального мистецтва в Римі пов'язане зі святами збору урожаю. Самобутнім римським театральним жанром були міми — побутові комічні сценки, які включали діалоги, спів, музику і танці (своєрідний прообраз сучасної оперети). Пізніше стали ставитися комедії і трагедії за грецьким зразком. У Римі вперше виникають професійні акторські трупи і камерні (для невеликої кількості глядачів) театральні вистави.

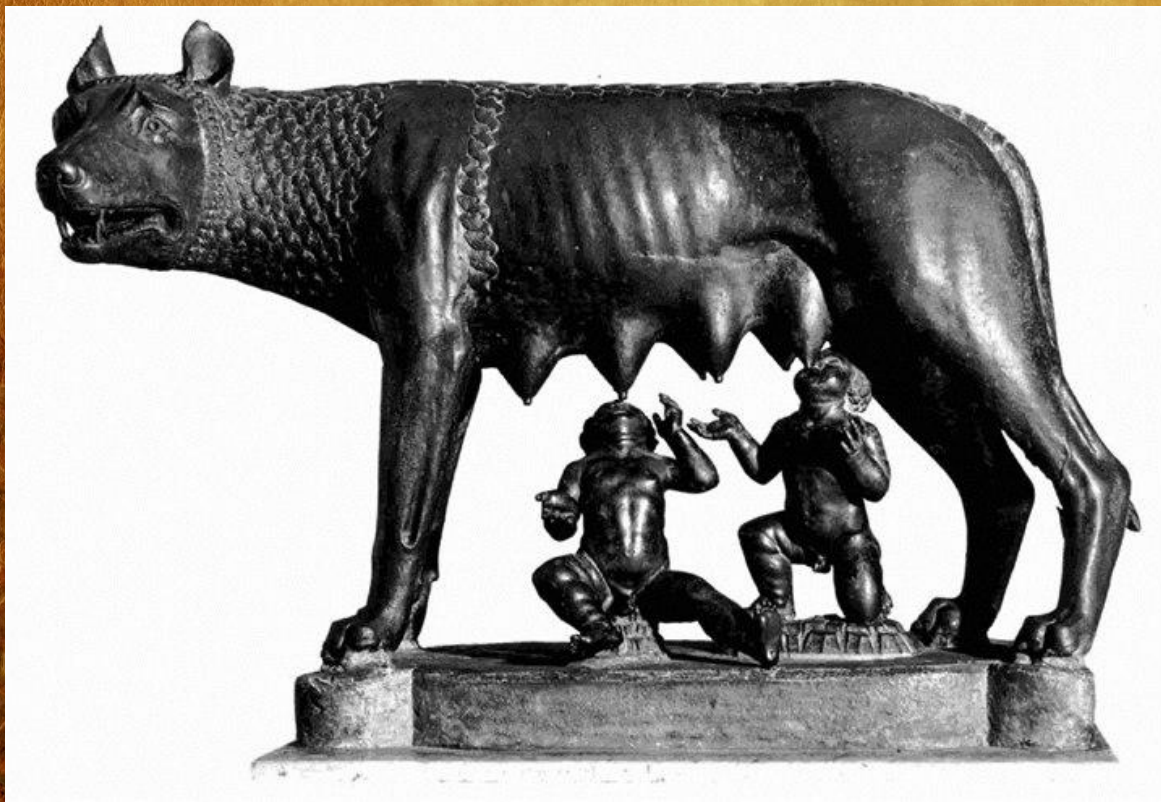


Великою популярністю в Римі, особливо в період занепаду, користувалися циркові вистави, гладіаторські бої, що свідчило про деградацію театральної культури.



Скульптура

Якщо грецька скульптура прославилася насамперед узагальненими образами, які втілювали людську красу, то в Римі значного розвитку набув жанр психологічного скульптурного портрета. Його джерелами були: особливий культ родини (латиною — «фамілії»), предків у римлян, з одного боку, а з другого — нове сприйняття особистості, її ролі в історії.

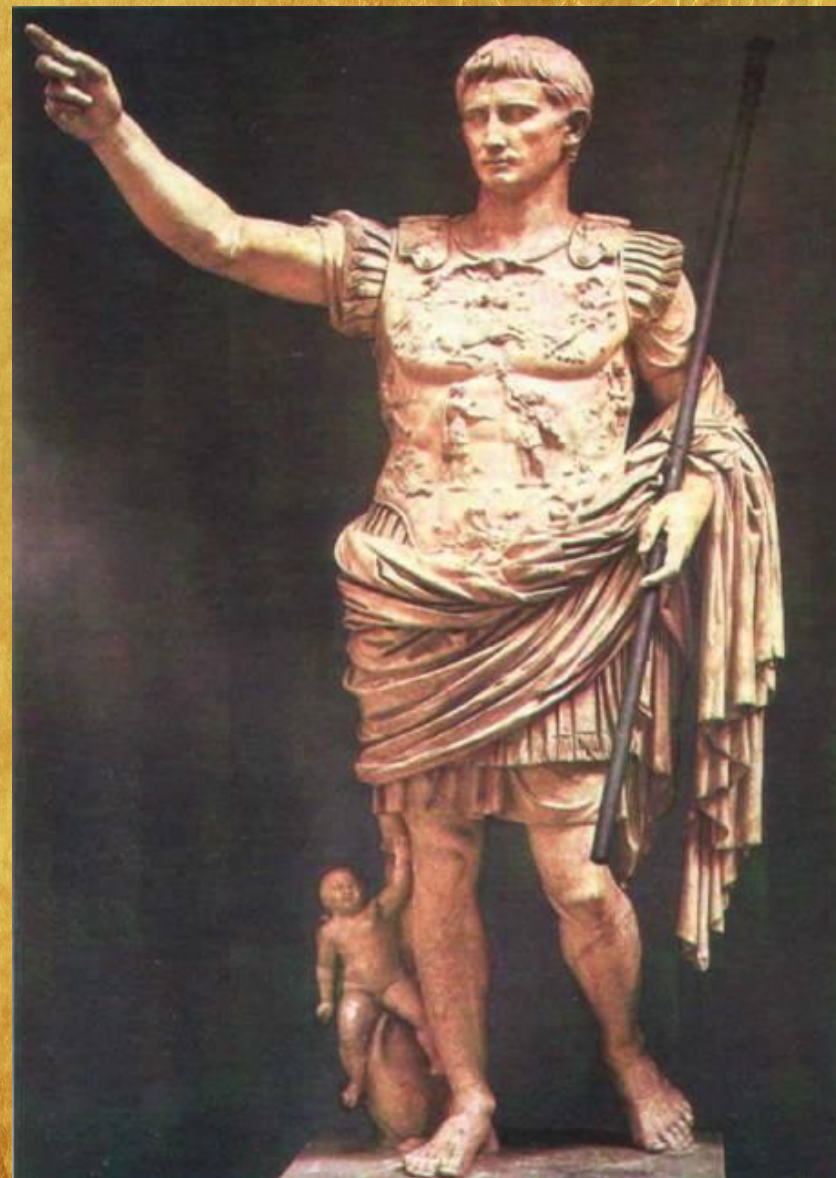


*Капітолійська
вовчиця, Палаццо
Консерваторі*

Пам'ятник Марку Аврелію



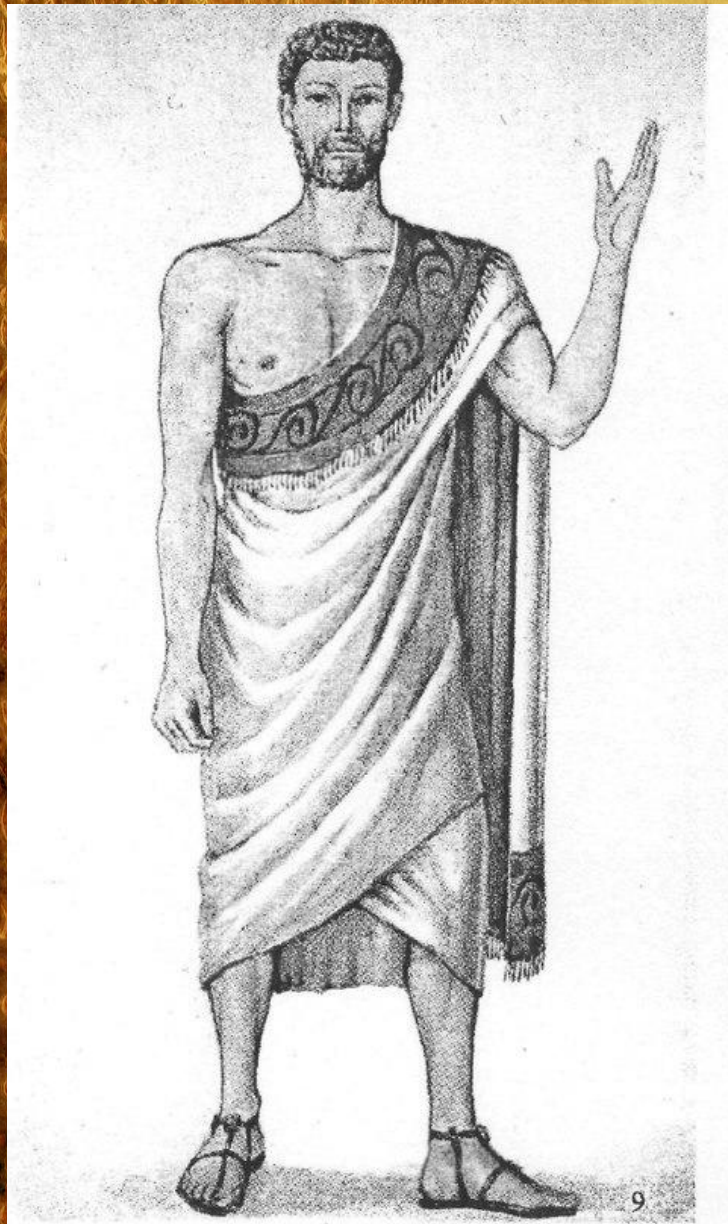
Статуя імператора Августа



Фрескове малярство і мозаїка



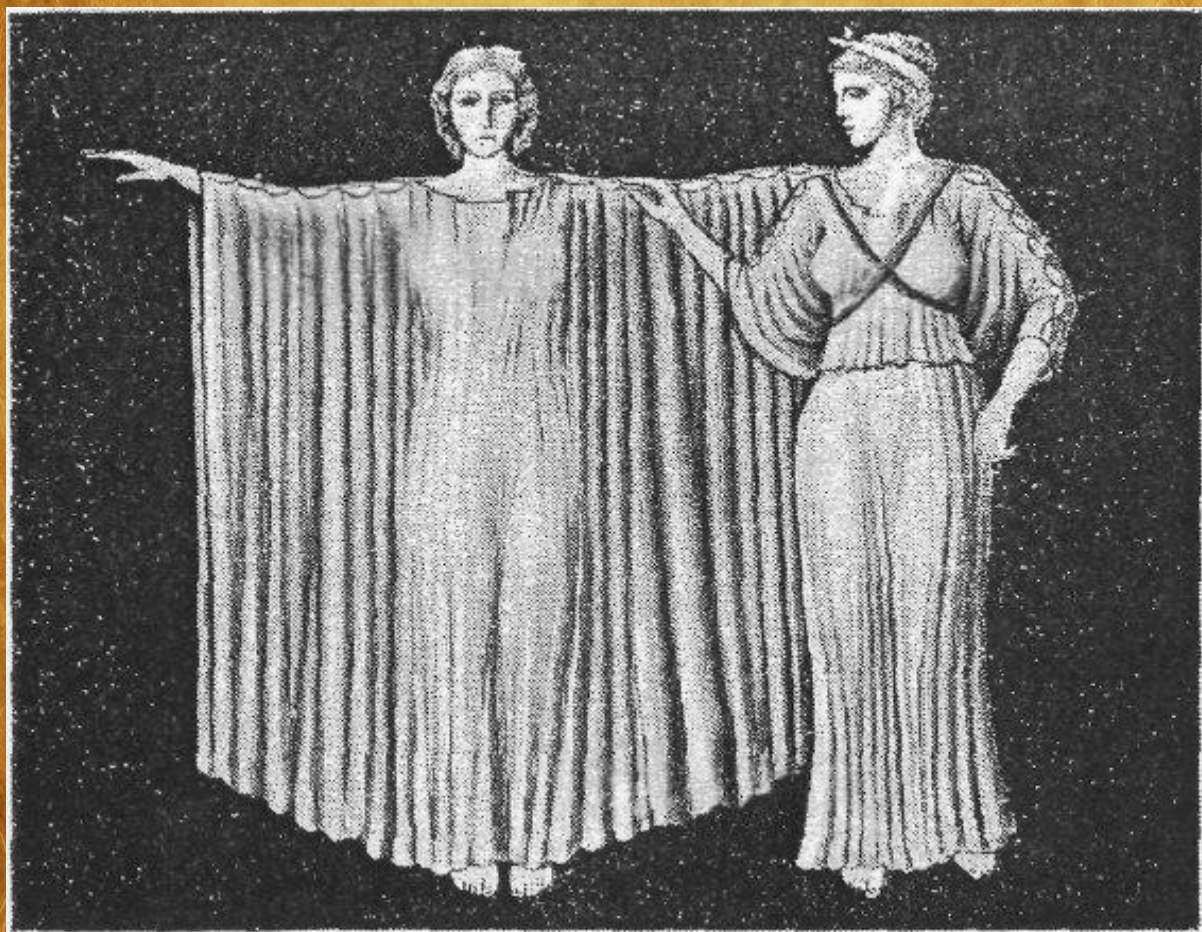
Чоловічий одяг



Чоловічий одяг складався з двох частин: хітона і гіматія. Відповідно до наших представлень хітон був нижнім одягом. . Хітон могли зшивати по боку або залишати з одного боку відкритим. Гіматій — прямокутний шматок шерстяної тканини. Ще одним видом одягу була хламида (прямокутний шматок щільної шерстяної тканини), який накидали на плечі і скріпляли на одному плечі або на грудях фібулою. Воєначальники носили хламиди пурпурного кольору.

Жіночий одяг

Жіночий одяг, як і чоловічий, складався з хітона і гіматія, але був значно барвистіший і різноманітніший. Верхнім одягом гречанок був гіматій, який драпірувався різними способами. Жіночий гіматій був менше чоловічого, але набагато багатше орнаментований.



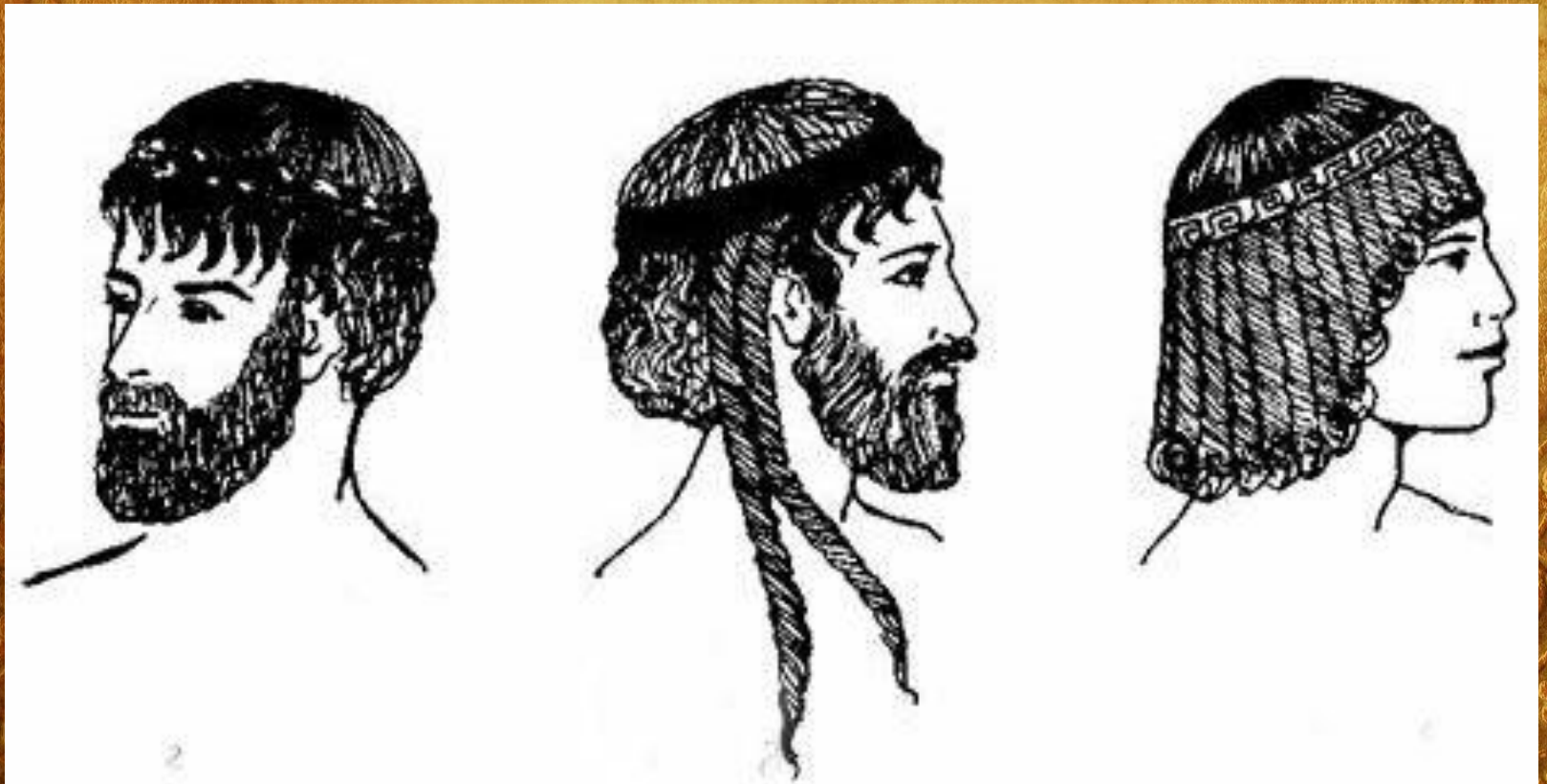
Взуття

Носіння взуття в Римі було дуже поширене. Воно, як і одяг, відображало соціальне положення його власника. Існувало взуття консулів (мал. а), сенаторів (мал. б), взуття для відвідин сенату (мал. в), взуття для воїнів (мал. г) — каллига, а також різні варіанти сандалів (мал. д).



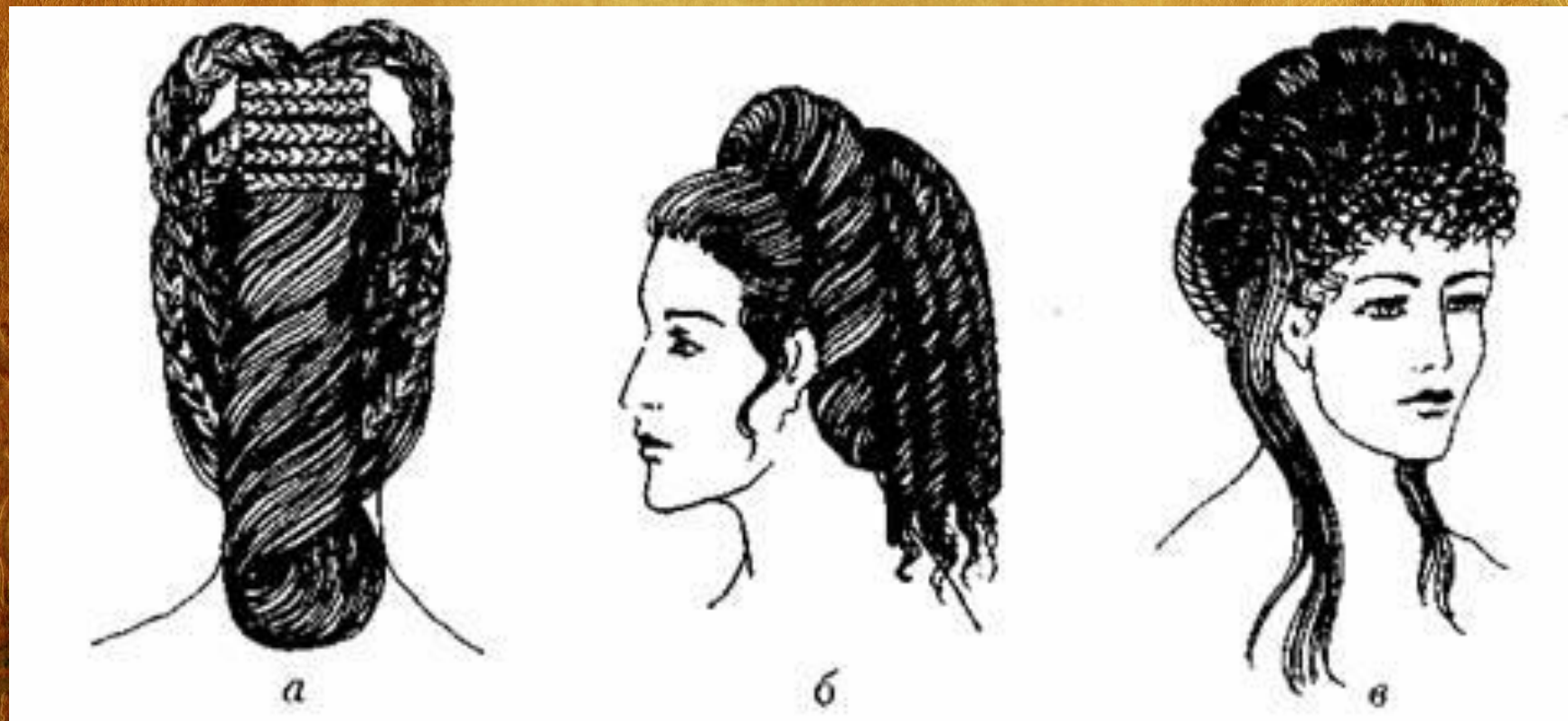
Чоловіча зачіска

Чоловічі зачіски були стрижками з недовгого і легко підвитого волосся з чубком на лобі. В період Імперії зачіски робилися зі скрученого волосся.



Жіноча зачіска

Жіночі зачіски виконувалися з довгого волосся і спочатку нагадували грецькі. Стрічка витта на голові означала, що жінка — матрона, господиня будинку.



**Підготували учениці
9-Б класу
Болахівської ЗОШ І-ІІІ ст. №1
Юзьків В. та Волковецька В.**

2014 р.