

# Проект: «Королевская мантия»

**Выполнили:** студентки группы № 732

очной формы обучения

Будникова Алена Сергеевна

Кутузова Екатерина Сергеевна

Макарова Карина Александровна

Маняхина Анастасия Алексеевна

Мачехина Виктория Андреевна

Насибова София Элдаровна

Тинибаева Татьяна Владимировна

- Цель: Изготовить костюм короля в стиле императорской мантии.
- Задачи:
  1. Изучить историю императорской мантии, особенности костюма;
  2. Разработать технологическую последовательность изготовления костюма;
  3. Выполнить костюм;
  4. Подготовить презентацию к защите своей работы.
- Методы: Изучение и анализ информации об истории костюма и короны, шитье, оформление, анализ, синтез.

# Из истории



# Головной убор (Корона)

- Корона - головной убор для избранных, воплощение огромной власти и могущества. Слово корона происходит для латинского «corona», что означает венец.





# Пшент



# Лавровый венок



# Перья индейцев



# Богиня Флора



# Бахус (Бог виноделия)





# Европейские монархи



# Корона принцессы Бланш, или корона Палатина



# Корона святого Эдуарда



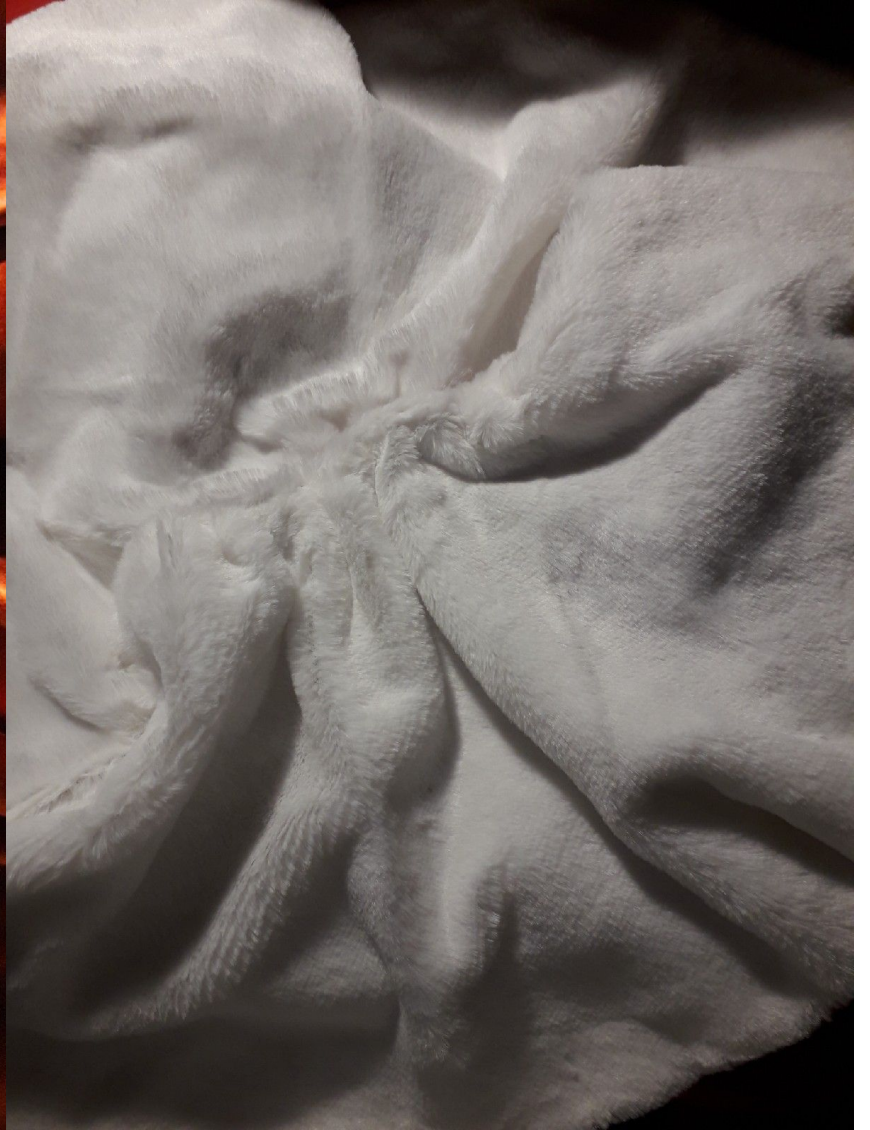
# Большая корона Российской империи, созданная для Екатерины II



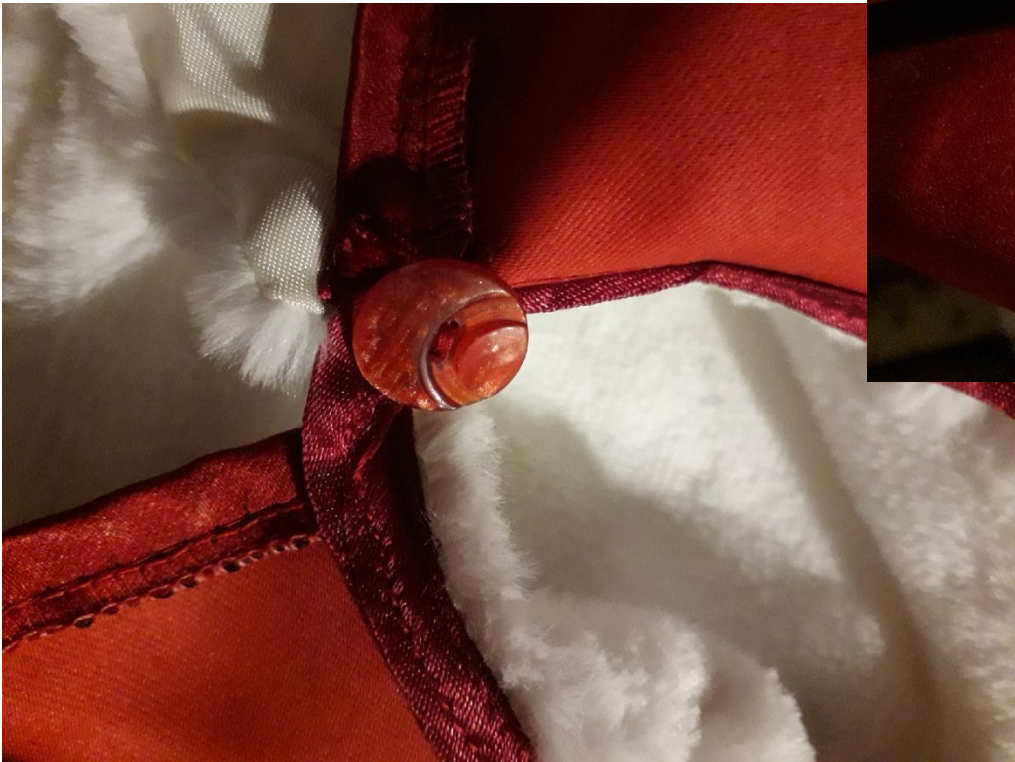
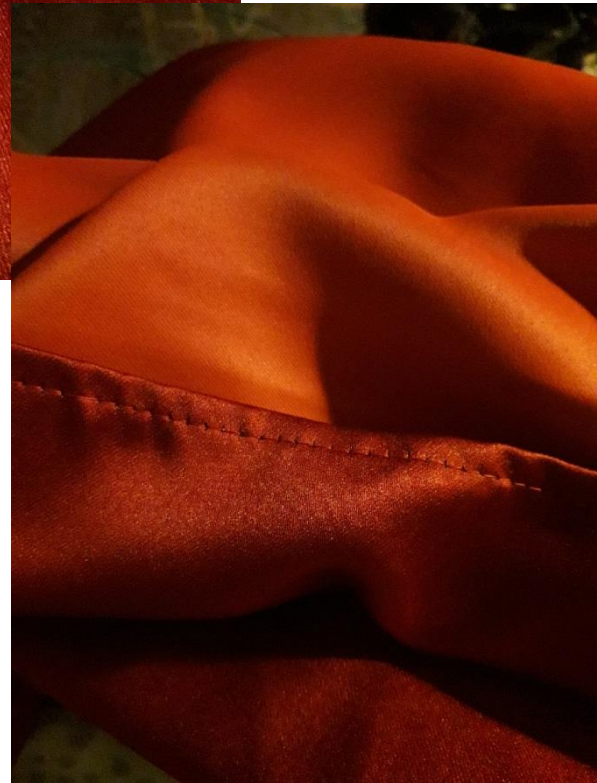
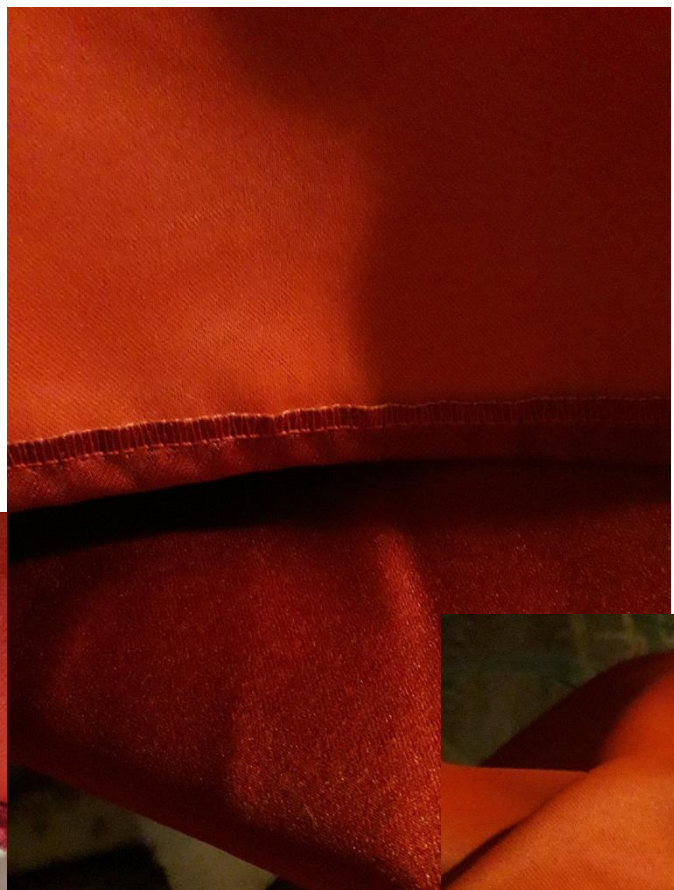
# Алгоритм изготовления мантии

- Основные составляющие костюма - это мантия и корона





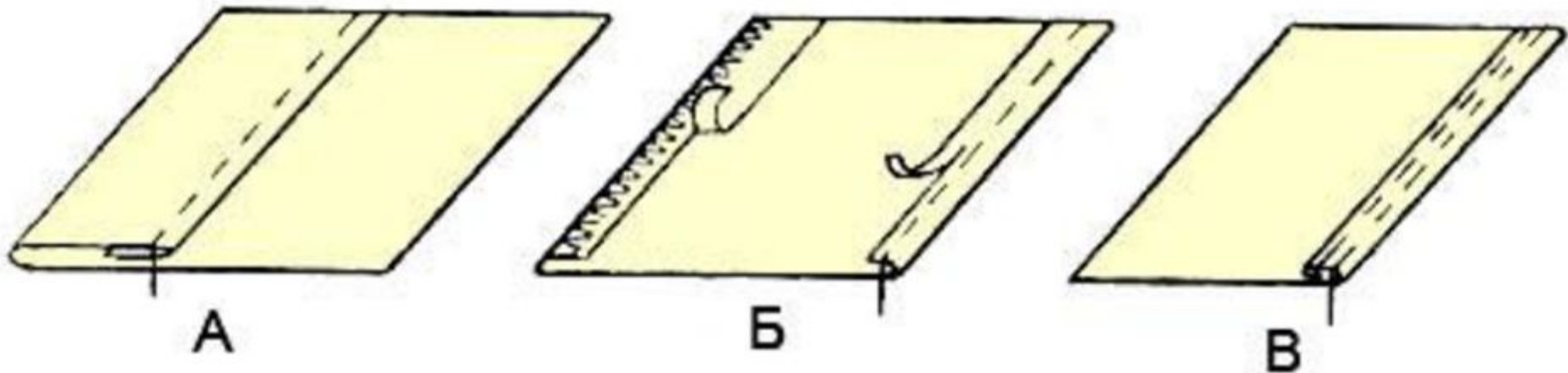






# Швы, применяемые при обработке изделий

- Машинный шов в подгибку с закрытым срезом



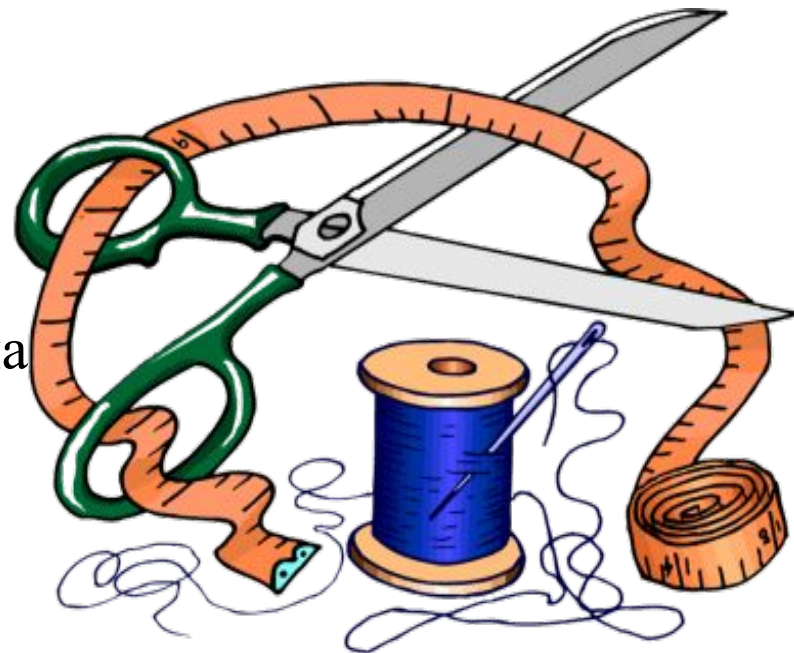
# Технологическая карта выполнения шва в подгибку с закрытым срезом

1. Положить ткань изнаночной стороной на стол, лицевой — к себе.
2. Отложить от верхнего среза 1 см и провести линию с помощью линейки.
3. Отложить от меловой линии 1 см и провести линию, параллельную срезу.
4. Завернуть срез детали на изнаночную сторону на 1 см и заметать (или заутюжить).
5. Завернуть и заколоть ещё раз сгиб детали на 1 см.
6. Заметать, ширина шва — 0,3 см от внутреннего сгиба.
7. Застрочить, ширина шва — 0,1—0,2 см от внутреннего сгиба.
8. Удалить нитки замётывания.
9. Приутюжить шов



# Оборудование и инструменты

1. Швейная машинка и иголки для швейной машинки – для нанесения шва в подгибку с закрытым срезом
2. Утюг – для проглаживания и отпаривания костюма
3. Ножницы- для удаления лишних ниток,
4. Сантиметровая лента- для измерения (снятия) мерок
5. Линейка- для построения выкроек и чертежей
6. Булавки (английские и портновские), иголки
7. Мелки, маркер - для нанесения линий на ткани.



# Техника безопасности



# Техника безопасности при работе с тканью, нитками и фурнитурой:

1. Все рукоделие в промежутках между работой храните в товарной упаковке.
2. Все мелкие детали набора храните в специальных пакетах с zip-локом.
3. Во время работы нельзя перекусывать нити зубами или рвать их руками.
4. Длина нити при шитье не должна превышать длину расстояния до локтя.
5. При работе с бисером следует использовать неглубокие емкости (н-р блюдце).
6. При работе с сыпучими материалами следует надевать защитную маску.

# Техника безопасности при работе с иглами и булавками:

1. Иглы хранить в подушечке или игольнице, обвив их ниткой. Булавки хранить в коробке с плотно закрывающейся крышкой.
2. Сломанную иглу не бросать, а класть в специально отведенную для этого коробку.
3. Знать количество иголок, булавок, взятых для работы. В конце работы проверить их наличие.
4. Во время работы иголки и булавки вкалывать в подушечку, нельзя брать в рот, не вкалывать в одежду, мягкие предметы, стены, занавески. не оставлять иголку в изделии.
5. Не шить ржавой иглой. Она плохо проходит в ткань, оставляет пятна и может сломаться.
6. Прикреплять выкройки к ткани острыми концами булавок в направлении от себя, чтобы при движении рук вперед или в стороны не наколоться.
7. Перед примеркой проверить, не остались ли в изделии булавки или иголки.

# Техника безопасности при работе с НОЖНИЦАМИ:

1. Ножницы хранить в определенном месте - в подставке или рабочей коробку.
2. Класть ножницы сомкнутыми лезвиями от работающего, передавая, держать их за сомкнутые лезвия.
3. Работать хорошо отрегулированными и заточенными ножницами.
4. Не оставлять ножницы раскрытыми лезвиями.
5. Следить за движением и положением лезвий во время работы.
6. Использовать ножницы только по назначению.

# Правила безопасности при работе на швейной машине и санитарно-гигиенические требования:

- 1.Подберите волосы, подверните рукава, уберите аксессуары и украшения.
- 2.Уберите с платформы и станины швейной машины посторонние предметы.
- 3.Перед работой уберите из ткани булавки и иголки.
- 4.Не останавливайте швейную машину с ножным приводом за ремень.
- 5.Заправляя нить в машинную иглу, не держите ноги на педали.
- 6.Не наклоняйтесь близко к движущимся и вращающимся частям машины.
- 7.Садитесь за машину с чистыми руками.
- 8.Следите за правильным положением рук и ног.
- 9.Свет должен падать спереди или слева.
- 10.Во время работы не отвлекайтесь.
- 11.Стул должен стоять так, чтобы игла находилась перед вами.
- 12.Сидеть за машиной надо прямо, на всей поверхности стула.
- 13.Изделие должно находиться на расстоянии 30 - 40 см. от глаз работающего.



# Правила начала и окончания работы на швейной машине:

## **Подготовка машины к работе:**

- 1.Поставить машину на рабочий ход.
- 2.Поднять иглу и нитепритягиватель в верхнее положение.
- 3.Вынуть из-под лапки кусочек ткани.
- 4.Заправить верхнюю и нижнюю нити.

## **Начало работы:**

- 1.Подложить под лапку, подготовленную для работы ткань и проколоть её иглой.
- 2.Оттянуть назад концы нитей.
- 3.Опустить лапку и приступить к работе.

## **Окончание работы:**

- 1.Поднять иглу и нитепритягиватель в верхнее положение.
- 2.Поднять лапку и отвести назад ткань левой рукой.
- 3.Обрезать нитки, оставляя в машине концы длиной 10-15 см.
- 4.Подложить кусочек ткани под лапку, опустить её.
- 5.Поставить машину на холостой ход.

# Техника безопасности при работе с

## УТЮГОМ:

1. Не оставляйте включённый утюг в сети без присмотра.
2. Включайте и выключайте утюг сухими руками.
3. Ставьте утюг на асбестовую, мраморную или керамическую подставку.
4. Следите за нормальной работой утюга, обо всех неисправностях сообщайте учителю.
5. Следите за тем, чтобы подошва утюга не касалась шнура.
6. Отключайте утюг только за вилку. В помещениях с бетонными полами во время утюжки обязательно стойте на резиновом коврике.

# Экономический расчет

Название использованных материалов	Цена (руб.)	Количество	Цена за материал (руб.)
Ткань Красная плотная штора	500 руб./м	1,5 м	750 руб.
Ткань Белый искусственный мех	600 руб./м	0,5 м	300 руб.
Нитки в цвет ткани	15 руб.	2 шт.	30 руб.
Корона	140	1 шт.	140 руб.
Стразы, пайетки, бусины	50 руб.	4 шт.	200 руб.
Клей	50 руб.	1 шт.	50 руб.
<b>Итого</b>	1470 рублей		



# СПИСОК ИСПОЛЬЗУЕМОЙ ЛИТЕРАТУРЫ

1. Техника безопасности при работе с тканью, инструментами - <https://miadolla.ru/articles/4>
2. История о коронах - <https://inplanet.net/vse-o-koronah>
3. Машинный шов в подгибку с закрытым срезом-  
<http://www.shyu.ru/mashinnye-shvy.html>  
<http://www.milla-sidelnikova.com/show-vpodgibku-s-zakryтым-srezom.html>
4. Особенности костюма -  
<https://tkaner.com/odezhda/kostyum/kostyum-tsarya-svoimi-rukami/>
5. История костюма - <https://www.proza.ru/2015/02/15/1761>