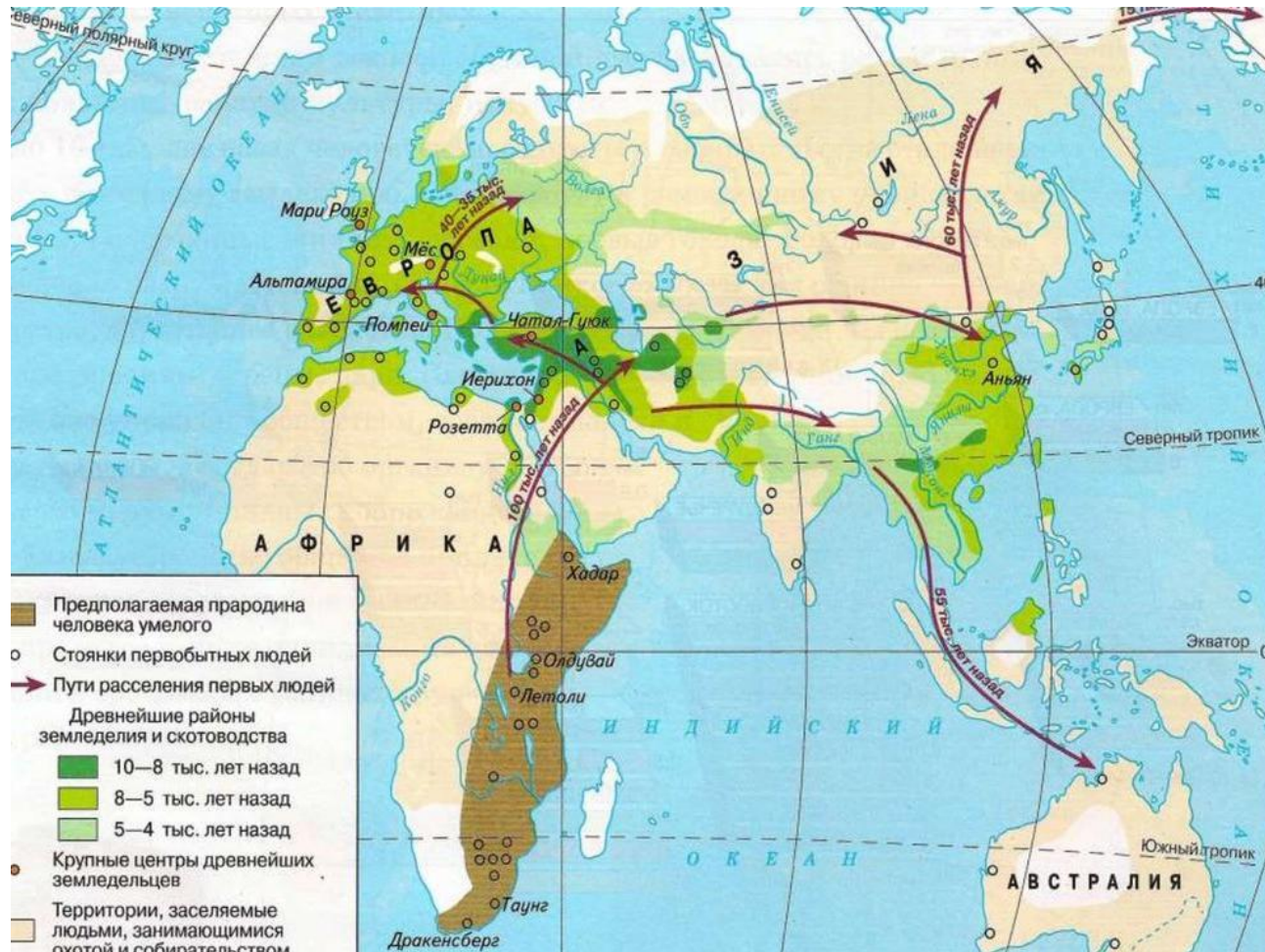


Тема урока:

**Заселение территории нашей страны человеком.
Каменный век.**

**Народы, проживавшие на этой территории
до середины I тысячелетия до н.э.**



?

Когда и на какой территории, по мнению учёных, появились первые люди?

1. Появление людей на территории современной России



Время появления:
500 тыс-1 млн. лет назад

Территория расселения:
Северный Кавказ,
Дагестан,
Таманский полуостров



Основные занятия древних людей:

- охота;
- собирательство.

Такой тип хозяйства называется

присваивающим
Орудия труда делали из дерева, кости, но главным материалом был **камень** — прежде всего кремний. Из него делали **ручные рубила, скрёбла, остроконечники**

Жили **человеческим стадом** -

небольшими группами по 20-30 человек.

Древнейший период существования человека называют КАМЕННЫМ ВЕКОМ

КАМЕННЫЙ ВЕК – орудия труда
изготавливались в основном из
камня

ПАЛЕОЛИТ – древний каменный
век

МЕЗОЛИТ – средний каменный век

НЕОЛИТ – новый каменный век



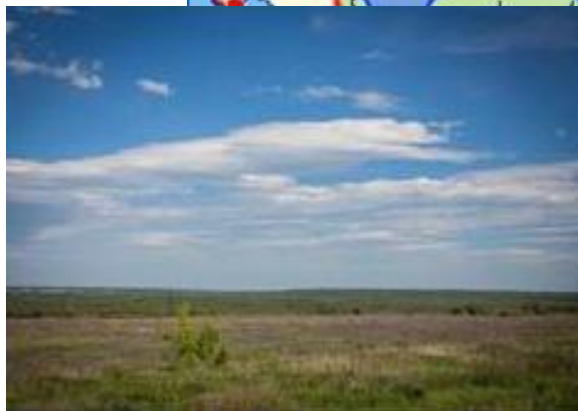
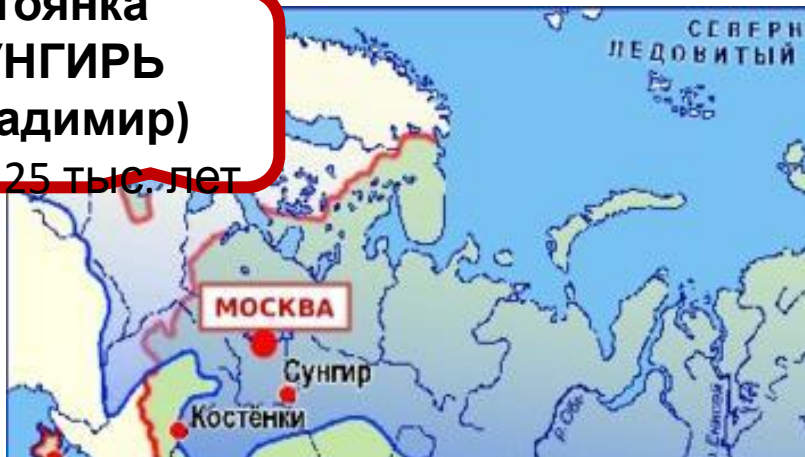
**Стоянки у
деревни
Костёнки**
(Воронеж)

35-45 тыс. лет



**Стоянка
СУНГИРЬ
(Владимир)**

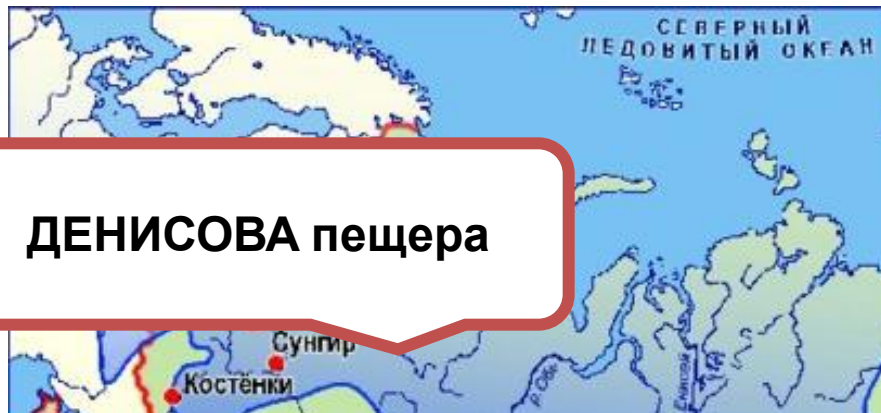
около 25 тыс. лет



КАПОВА пещера



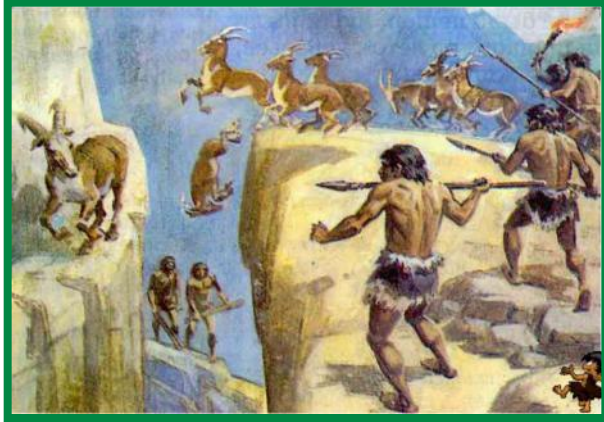
ДЕНИСОВА пещера





Изменение условий жизни на Земле около 80 тыс. лет назад.

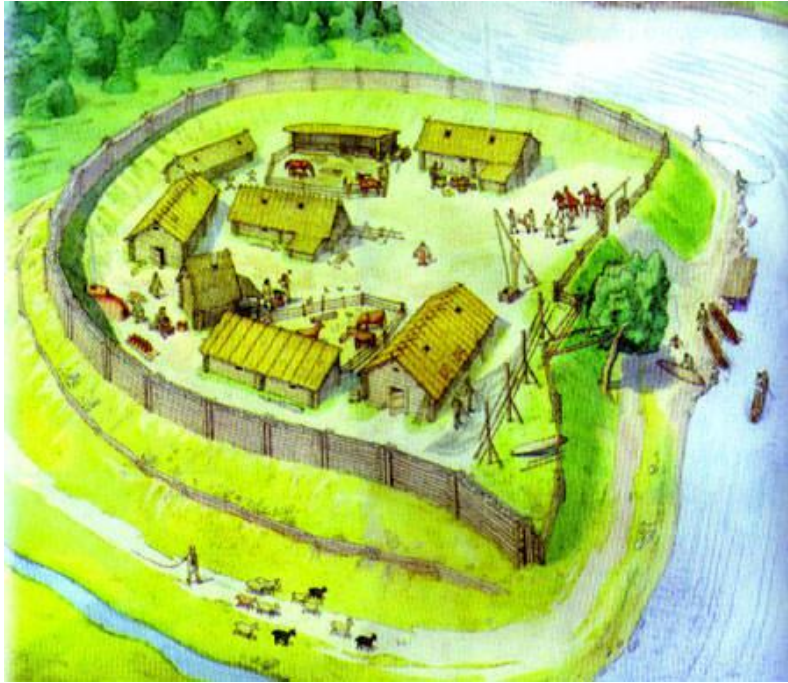
- ✓ Начало ледникового периода.
- ✓ Лед сковал север Европы, Азии, Северной Америки.
- ✓ Теплолюбивые животные и растения исчезли.
- ✓ Появление новых животных: мамонтов, бизонов, шерстистых носорогов, северных оленей, диких лошадей.



Попытки человека приспособиться к новым условиям

- ✓ появление загонной охоты;
- ✓ «приручение» огня;
- ✓ изменение техники обработки камня;
- ✓ совершенствование орудий труда;
- ✓ разделение труда между мужчиной и женщиной;
- ✓ изменение физического облика человека;
- ✓ появление родовой общины





Реконструкция славянского поселка

Родовая община – коллектив родственников:

1. Общее имущество.
2. Общее жилище.
3. Равные права членов рода.
4. Все вопросы решались сообща.

Племя – несколько родовых общин, живущих по соседству.

Общество, состоящее из родовых общин называлось **первобытным**:

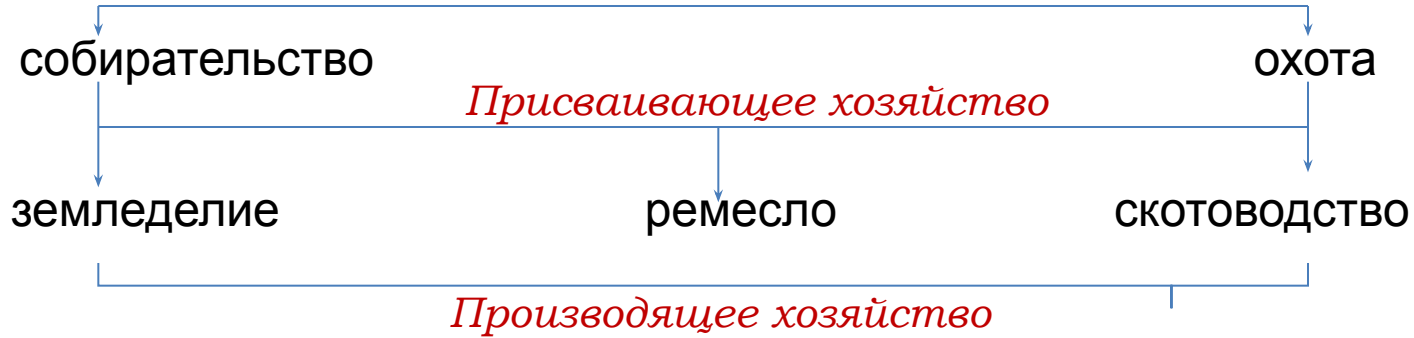
1. Примитивные орудия труда
2. Коллективный труд
3. Общинная собственность
4. Уравнительное распределение продуктов труда



12-14 тыс. лет назад ледниковый период закончился и установился климат, близкий к современному. Наступил период **мезолита**.

- ✓ Многие животные не смогли приспособиться к новым условиям (например, мамонты)
- ✓ Появились орудия труда из составных пластинок, а также наконечники копий и дротиков, гарпуны, бумеранги, лук и стрелы, рыболовные снасти и т. д
- ✓ Загонную охоту сменила охота из засады

Основные занятия людей

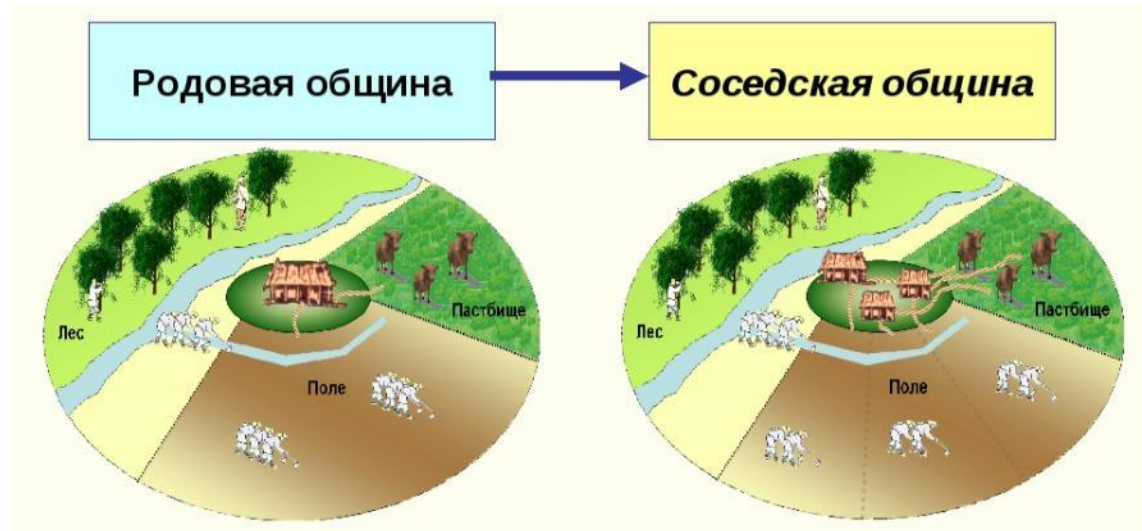


Неолитическая революция- переход от присваивающего к производящему хозяйству.



Последствиями неолитической революции стали:

- ✓ Усовершенствование орудий труда;
- ✓ повышение производительности труда;
- ✓ появление излишек;
- ✓ возникновение торговли в форме обмена продуктами труда;
- ✓ Переход от родовой общины к соседской;
- ✓ Появление частной собственности
- ✓ Формирование неравенства





Можно ли утверждать, что древнейшие люди, пришедшие на территорию современной России, прошли в своем развитии такой же путь, как и остальные жители Земли?

- Древние люди, пришедшие на современную территорию нашей страны, прошли в своём развитии такой же путь, как и жители остальных территорий Земли.
- Совершенствование орудий труда и родовых отношений людей, поселившихся на территории нашей страны, имело те же этапы и особенности, что и в других районах мира.
- Переход к производящему хозяйству привел к резкому ускорению исторического развития

**2. Народы и государства нашей страны в древности.
Восточная Европа в середине I тысячелетия н.э.**

Греческие города-государства Северного Причерноморья



**Развалины
Ольвии**



Пантикапей

Первые государства возникла на юге нашей страны. В VII – VI в. до н.э. на побережье Чёрного моря образовались греческие города-государства Ольвия, Пантикапей, Херсонес и др. В V в. Объединились в Боспорское государство.







Голова Геракла.
Фрагмент статуи.
II в. до н. э.



Херсонесские монеты IV–II вв. до н. э.
с изображением богини Афины
и грифона



Алтарь из Херсонеса



Ближайшими соседями греков в Причерноморье были ираноязычные племена – скифы, которые разделялись на скотоводческие и земледельческие.

Скотоводы вели кочевой образ жизни, а скифы-земледельцы – осёдлый

Скифское искусство







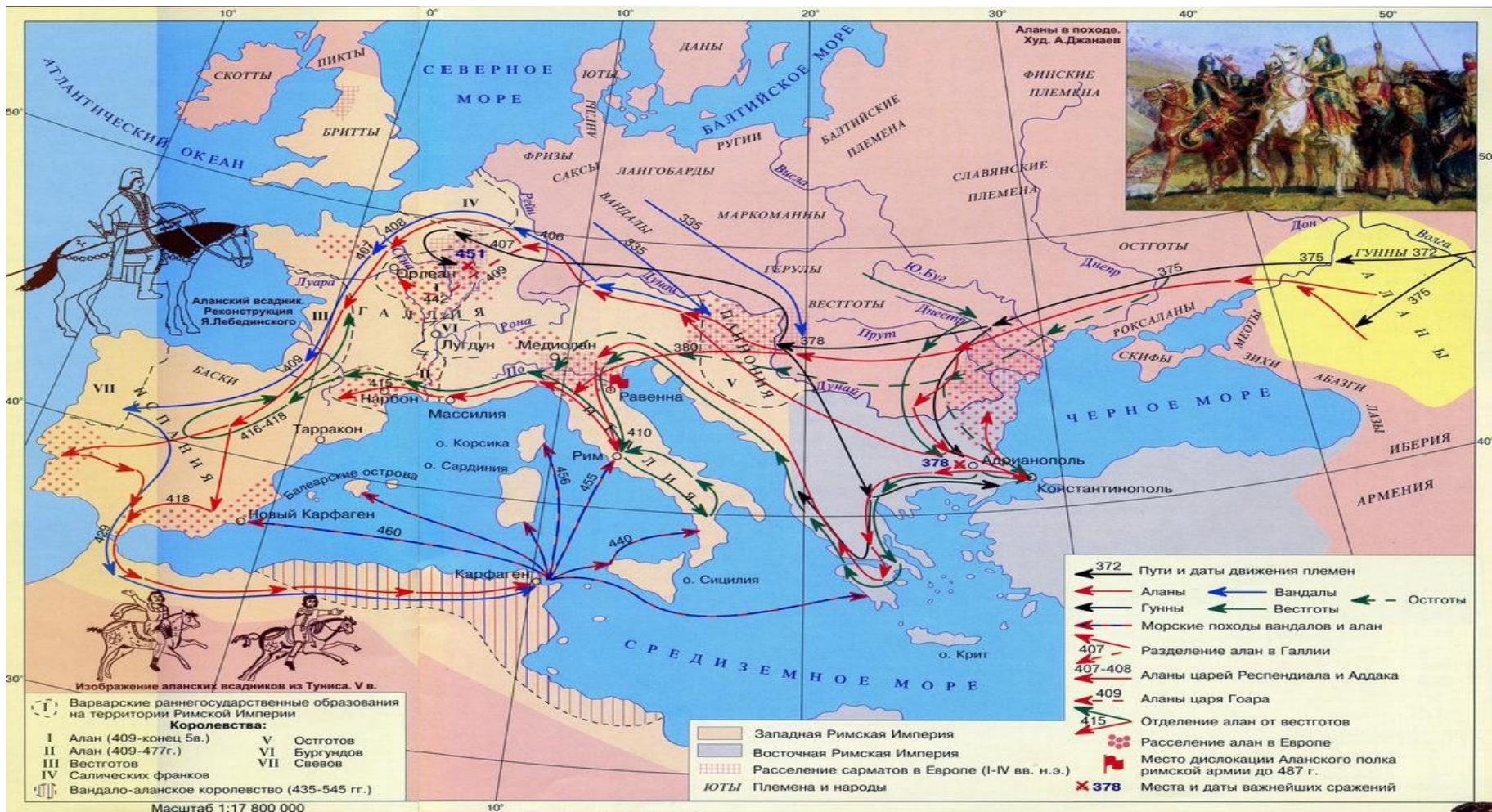
Для противостояния захватчикам, скифские племена стали объединяться. Во главе сильного племени стоял царь. Так появилось Скифское государство

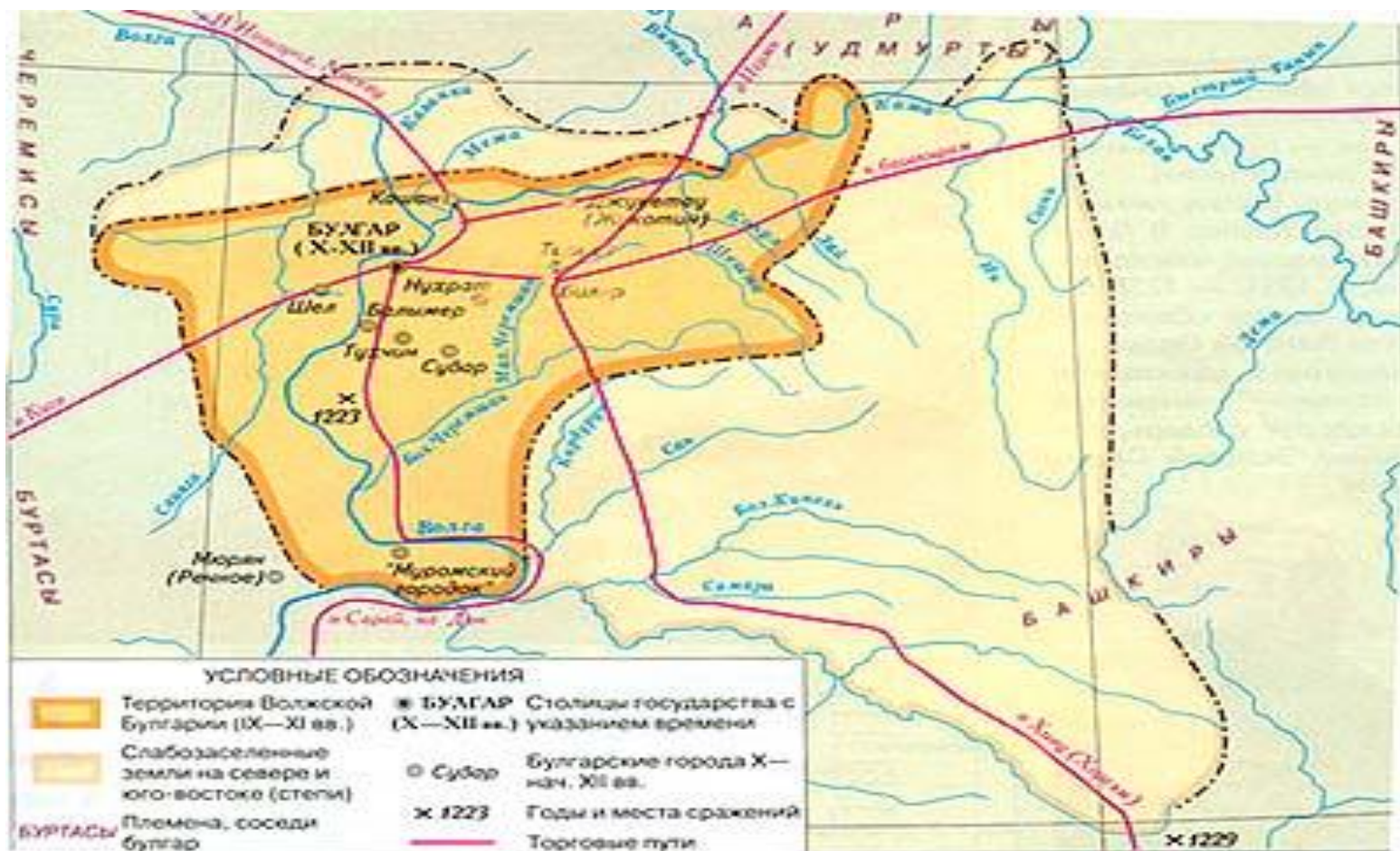
ВЕЛИКОЕ ПЕРЕСЕЛЕНИЕ НАРОДОВ



Великое переселение народов

непрерывное движение кочевых народов с востока на запад, начавшееся около 375 г. с приходом из Азии гуннов и закончившееся после образования в черноморских степях царства Золотой Орды (1240 г.).





УСЛОВНЫЕ ОБОЗНАЧЕНИЯ

- | | | | | |
|--|---|---|--------|---|
|  | Территория Волжской Булгарии (IX—XI вв.) |  | БУЛГАР | Столицы государства с указанием времени (X—XII вв.) |
|  | Слабозаселенные земли на севере и юго-востоке (степи) |  | СУДЗАР | Булгарские города X—нач. XII вв. |
|  | Племена, соседи булгар |  | 1223 | Годы и места сражений |
| | |  | | Торговые пути |



Домашнее задание

§ 1,2 , 3 – читать