

Муниципальное бюджетное общеобразовательное учреждение  
Больше - Аратская средняя школа

«Зеленая планета»

Интернет-проект «Зеленый марш»

## «Исчезновение лесов – мировая проблема»



Над презентацией работали:

Карпенкова Наташа

Соколов Рудик

Углова Даша

Шикина Алена

Руководитель:

Гнездина Наталья Ивановна,

учитель химии и биологии

*E-mail:* [gnezdina.n@yandex.ru](mailto:gnezdina.n@yandex.ru)

*E-mail:* [andarar16@gmail.com](mailto:andarar16@gmail.com)

с. Б.Арать  
2016 год



Цель: расширить знания о проблеме исчезновения лесов на нашей планете

Задачи:

- Выяснить значение леса в природе и жизни человека
- Указать масштабы данной проблемы;
- Назвать основные причины исчезновения лесов;
- Узнать, какие пути решения данной проблемы возможны в настоящее время.



«Леса не только приносят пользу человеку, украшают и оздоравливают Землю, но поддерживают самую жизнь на Земле»

К.

**Паустовский**  
Словари определяют лес как территорию,  
густо поросшую деревьями.

Для биологов лес – это сложное сообщество, где все взаимосвязано.



# Значение леса

**1 дерево** средней величины за 24 часа восстанавливает столько **кислорода**, сколько необходимо для дыхания **3 человек**.

Многие растения, особенно хвойные, выделяют особые вещества – фитонциды, убивающие микробов. В лесу **в 2-3 раза меньше микробов**, чем на лесосеке или на большой поляне.

За 1 год 1 га хвойных деревьев задерживает до **40 т пыли**, а лиственных – **около 100 т** (особенно сирень, тополь и др.)

Полоса зеленых насаждений вдоль дорог **снижает уровень** транспортного **шума** на 10-12 децибел.

Запасы весенней влаги, накапливаясь в лесной подстилке и почве, **подпитывают поверхностные воды**, обеспечивая **полноводность рек**.

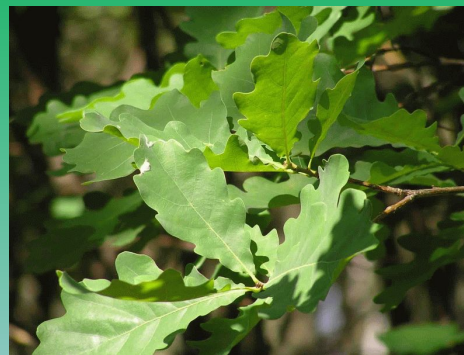
Укрепляет берега рек, горные склоны и овраги





# Значение леса

В старину на Руси говорили:  
«Рядом с лесом жить —  
голодному не быть»



**Зеленая аптека**



**До 40 % всей древесины  
используется для производства  
бумаги и картона.**



**Дом для животных**



**Источник энергии  
(дрова)**

**Деревья служат сырьем для  
получения таких ценных  
продуктов, как: скипидар,  
канифоль, деготь, аспирин,  
уксусная кислота, спирт, камфора,  
лекарственные вещества и др.**

- Леса занимают около трети площади суши, **площадь леса на Земле составляет 38 млн км<sup>2</sup>**. Из них 264 млн га, или 7 %, посажены человеком..

- Площадь леса **в России** составляет **8,5 млн км<sup>2</sup> (851 млн га)**, по данным Рослесхоза, на начало 2011 г. - 797,1 млн га— покрыто лесами.

## Площадь лесов

- **Нижегородская область** относится к крупнейшим лесным регионам европейской части Российской Федерации. **Общая площадь лесов составляет 3млн. 981 тыс. га**, или 53% территории Нижегородской области.

- **Гагинский район** расположен в юго-восточной малолесной части Нижегородской области. Леса Гагинского участкового лесничества занимают 9% от всей площади района и составляют **10 407 га**. Леса здесь когда-то были, но от них мало что осталось. В 17 веке в нижегородском Правобережье было развито поташное производство. При производстве поташа сжигалось много дубовых дров, а поэтому с ним, как и с быстро расширявшимся в то время земледелием, была связана большая вырубка лесов.



**В настоящее время леса занимают около 27 % площади суши. Сведение лесов планеты началось более 9 тыс. лет назад в связи с возникновением и развитием земледелия.**

**Лесные массивы Индии** сократились по площади с **22 до 10 %** за последние полвека.



Ежегодно теряется 13 миллионов гектаров леса, тогда как вырастает только 6 Га. Это значит, что **каждую секунду** с лица планеты исчезает лес **размером футбольное поле.**



**Масштабы  
исчезновения  
лесов**

Особенно интенсивно уничтожаются **влажные тропические леса** в Азии, Африке, Америке и некоторых других регионах мира. Так, в Африке леса занимали раньше около 60% её территории, а сейчас - всего около 17%.



**В России** за период с 2000 по 2013 год площадь лесных массивов сократилась на 20,3 млн. га (первое место в мире), было **вырублено 36,5 млн. га**

# Причины исчезновения лесов

## Природные

### Пожары

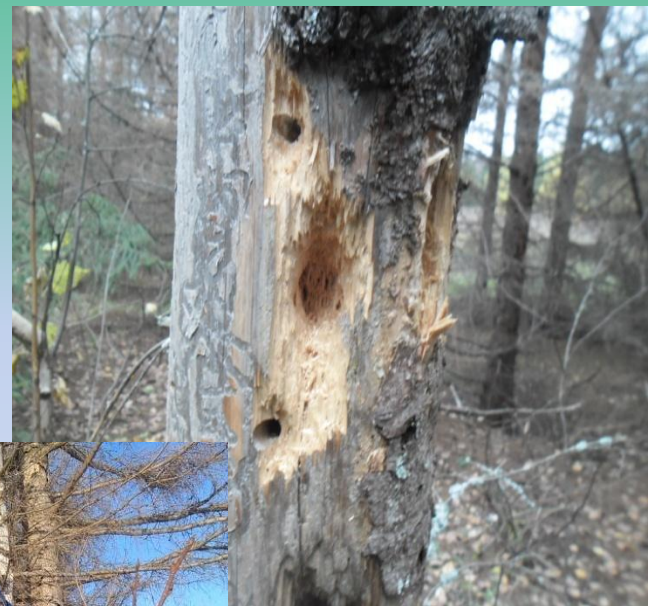


В ходе лесных пожаров 2010 года пострадало порядка 150-160 тыс.га в Приволжском федеральном округе, в том числе 80 тыс.га в Нижегородской области.

### Засуха



### Вредители



Гибель деревьев от жуков-короедов





# Причины исчезновения лесов

освободить место под строительство новых городов



## Антропогенные Вырубка лесов:



Выжигание джунглей для освобождения земли под посевные поля

леса часто мешают добыче полезных ископаемых, так нужных человечеству для технического прогресса

развитие животноводства требует все больше места под пастбища

древесина - очень ценный товар, используемый во многих отраслях промышленности







# Проблема вырубki лесов в Нижегородской области

Экологи бьют тревогу: еще немного — и от Выксунского леса не останется и следа. Наносимый «черными лесорубами» ущерб сопоставим с последствиями разрушительных пожаров 2010 года, когда в огне погибло более 50 тысяч гектаров леса.

- От нагорных дубрав, которые когда-то (в XVI в.) покрывали большую часть Правобережья, сейчас остались одни перелески.





# Экологи предлагают множество путей сохранения лесов

переход с бумажных носителей на электронные

запрет на вырубку в природоохранных зонах и ужесточение наказания за это;

создание лесных ферм, на которых будут выращиваться деревья ценных пород, имеющие самые маленькие сроки взросления;

Расширять уже имеющиеся и создавать новые охраняемые территории, лесные заповедники.

повышение госпошлины на вывоз древесины за границу, чтобы сделать его невыгодным.

Проводить меры, в том числе профилактические, по борьбе с болезнями и вредителями, эффективные меры по предотвращению лесных пожаров.



# Что может делать каждый из нас в отдельности, и что мы можем сделать вместе?

- Рационально и экономно использовать бумажную продукцию (используйте обе стороны бумаги).
- *Школьник, всего по тетрадке одной  
Давай сэкономим за четверть с тобой!  
И сохранённые нами леса  
Скажут "спасибо" на все голоса.*
- Каждый человек может внести свой вклад в возрождение лесов планеты тем, что посадит хотя бы одно дерево.



Привлекать  
внимание  
общественности к  
проблеме  
уничтожения лесов

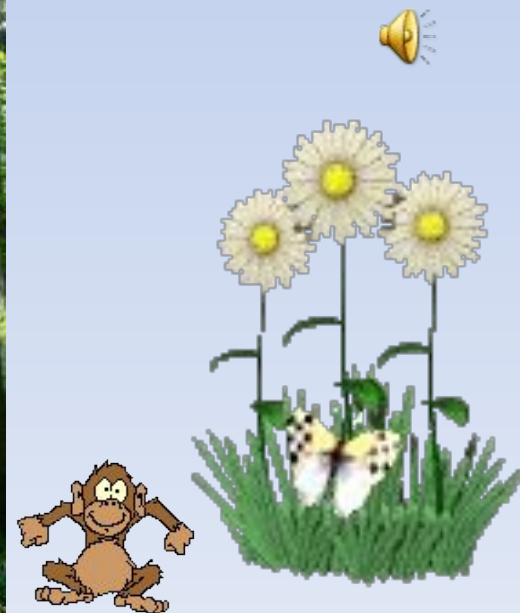


# Правила поведения в лесу

1. Не разоряй птичьих гнёзд.
2. Не разоряй муравейники
3. Нельзя брать детёнышей животных домой.
4. Нельзя рвать полевые цветы.
5. Нельзя рвать редкие цветы.
6. Не убивай насекомых.
7. Не трогай змей.
8. Не шуми в лесу.
9. Нельзя разводить костёр.
10. Свой мусор не оставляй в лесу.
11. Не бей стёкол.
12. Не лови и не истребляй стрекоз и бабочек.
13. Грибы срезай аккуратно ножом.
14. Ягоды срывай с кустика аккуратно.



# Берегите природу!





# Литература

- Экология. 10 (11) класс: учеб. для общеобразоват. учреждений / Е. А. Криксунов, В.В. Пасецник. – 12-е изд., дораб. – М.: Дрофа, 2008. – 252, \4\ с. : ил.3
- Экология. 10 (11) класс: учеб. для общеобразоват. учреждений /Н.М.Чернова, В. М. Галушин, В. М. Константинов ; под ред. Н. М. Черновой. – 12-е изд., стереотип. – М. : Дрофа, 20087. – 302, \2\ с. : ил.
- <https://ru.wikipedia.org/wiki/%D0%9B%D0%B5%D1%81>
- <http://eco.na-vi.su/deforestation/>
- <http://fb.ru/article/146599/vyirubka-lesov---problemyi-lesa-vyirubka-lesa---ekologicheskaya-problema-les---legkie-planetyi>
- [http://ecodelo.org/8579-o\\_rol\\_i\\_lesov-](http://ecodelo.org/8579-o_rol_i_lesov-)