

СИНТОИЗМ



Синтоизм

национальная религия Японии



План презентации

1. Особенности синтоизма
2. Боги в синтоизме
3. Источники
4. Молитва
5. Синтоистский культ
6. Храм
7. Ритуалы и обряды, священные предметы и места

СИНТОИЗМ

От японского слова
«СИНТО» -
букв. «**путь богов**»



Источники

Древние источники
(VII - VIII вв.)

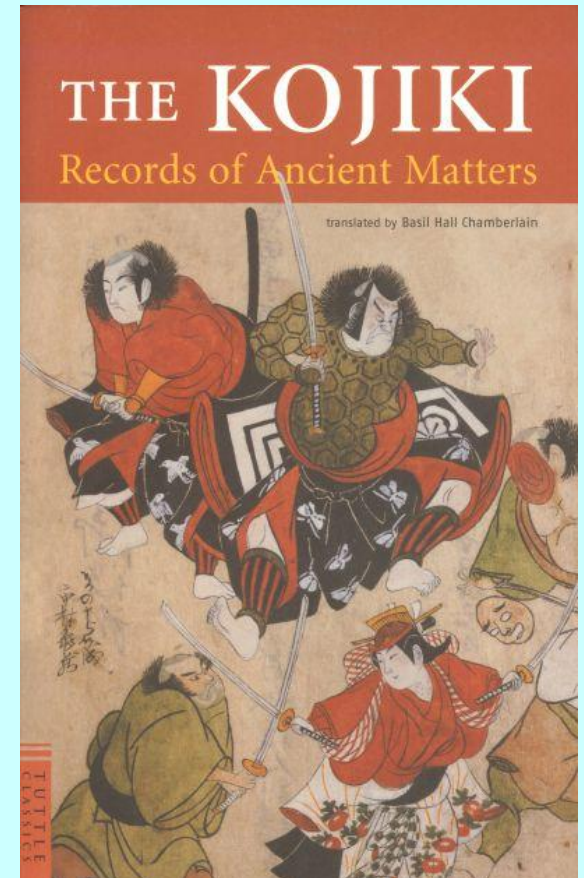
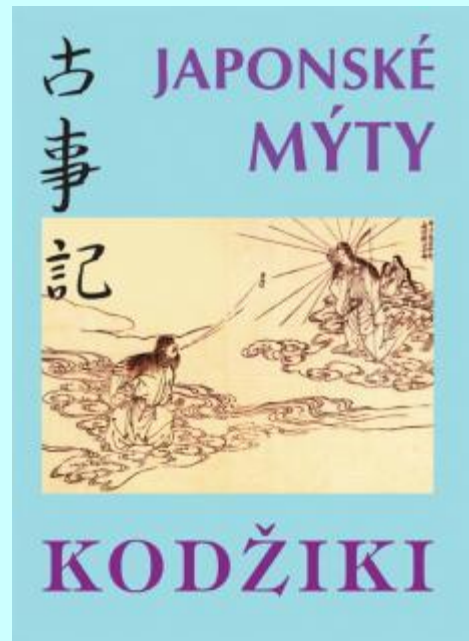
Сборники мифов

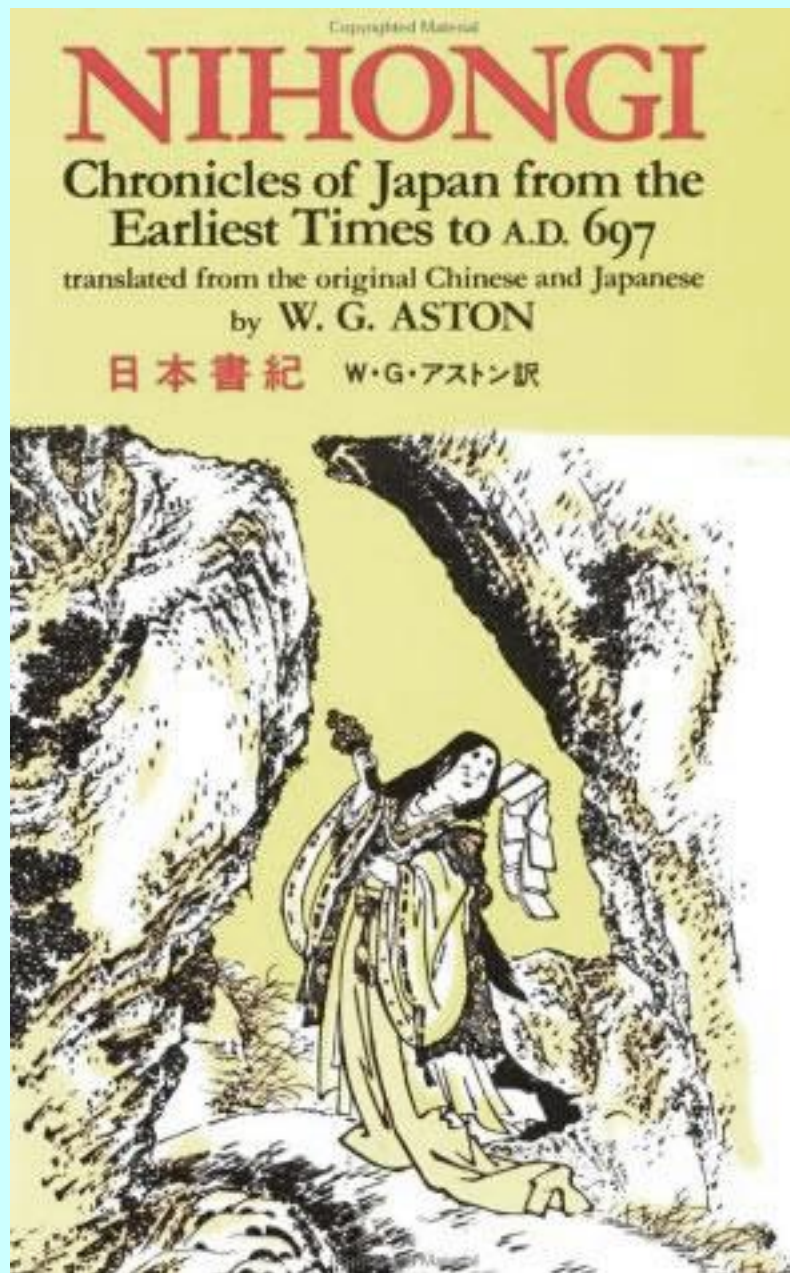
Кодзики

Нихонги

Фудоки

КОДЗИКИ





Нихонги



Фудоки



СИНТОИЗМ

Сложился в
раннефеодальной
Японии в VI – VII веках
из множества
родоплеменных культов,
обычаев, традиций и
таких ранних форм
религии как тотемизм,
анимизм, магия, культ
предков, культ природы



Особенности синтоизма

Склонность

к адаптации, к восприятию чужого

Неделимость мира
на живое и
неживое,
так как во всех
явлениях природы
и в человеке
живут **ками**



Культ ками

Ками

обозначает как одно,
так и сразу несколько
божеств

Существуют повсюду
Наполняют ландшафт

Населяют
человеческие дома

Могут сливаться с
людьми

Податели жизни и
благодати



Культ ками

Ками
общее
название
для всех
духов и богов



Культ ками

Ритуальные церемонии

- на природе
- в святилищах
- дома



Культ ками

**Произнесение
МОЛИТВЫ**

**Принесение
жертвоприношений
(рис, овощи, рыба)**



**Тории – ритуальные ворота,
дорога, по которой проходят духи**

Синтоизм

Домашний культ ками

- центральная часть дома
- высокая полка, на ней святилище – **камидана** (букв. «алтарь ками»)
- шкафчик для табличек умерших (китайское влияние)
- на камидана или перед ним – сосуд для складывания подношений
- бумажные амулеты или брелки, из центральных синтоистских святилищ
- утро, вечер – приношение пищи

Синтоизм

Домашний культ ками

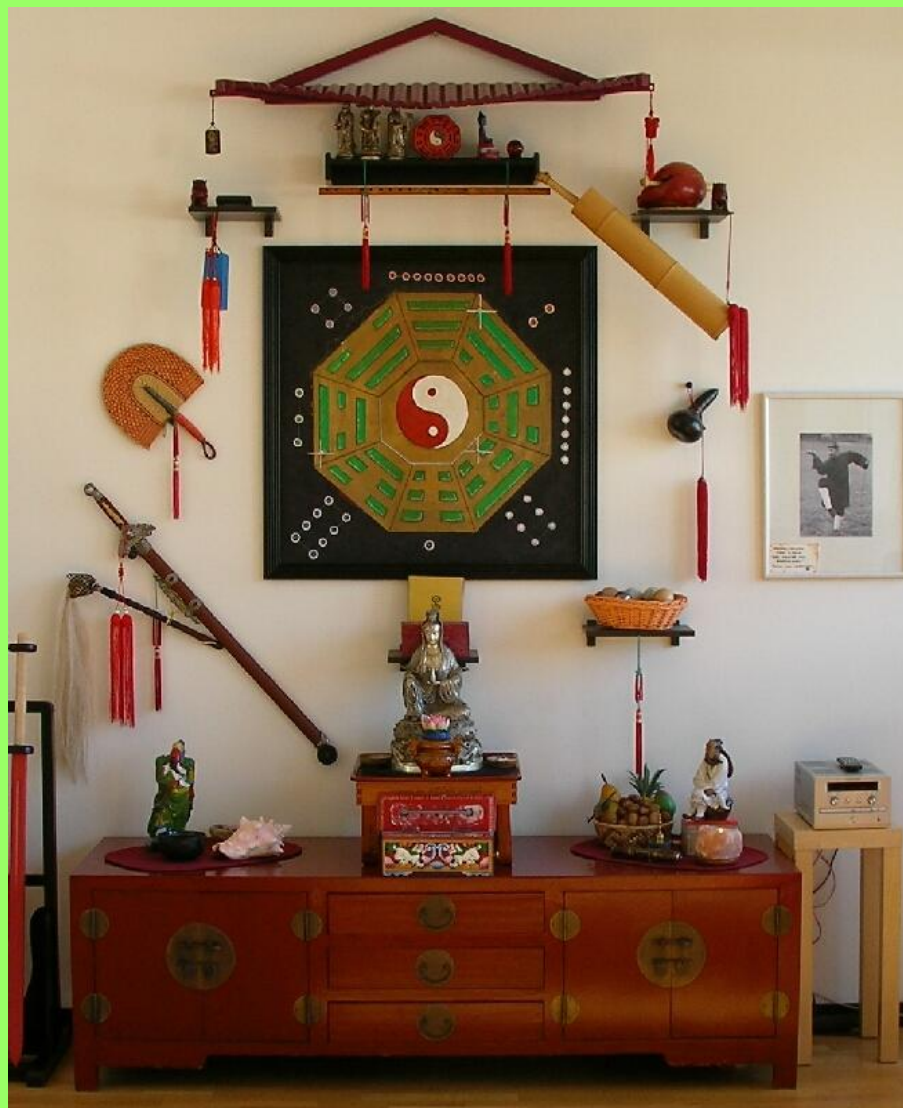


Камидана

Камидана



Камидана



Камидана



Особенности синтоизма

Многобожие

возник из местных культов природы, поклонения местным, родовым и племенным богам

Боги синтоизма

– ками –

породили не людей вообще, а только японцев



Особенности синтоизма

До конца второй мировой войны был
государственной религией



Синтоистский храм

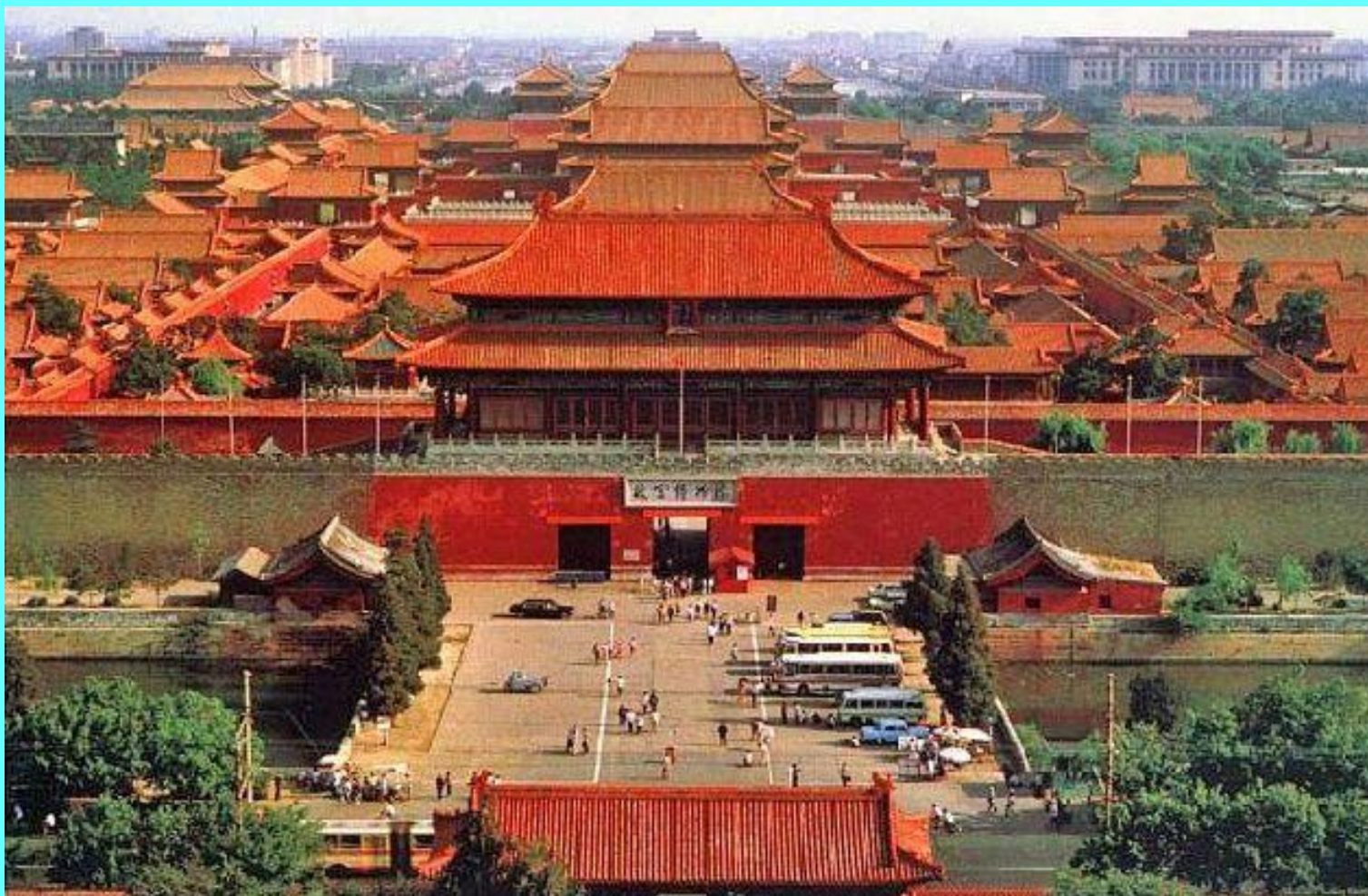
Особенности синтоизма

- Главный догмат - божественность императорской власти
- Император (микадо, тенно) - потомок богини Аматерасу
- Каждый японец обязан абсолютно повиноваться его священной воле
- Дворец императора - святилище
- Гробницы умерших императоров - святилища
- Государственные и религиозные праздники связаны с днями памяти императоров

Нынешний Император Японии,
царствующий с 7 января 1989 г.
Его величество **Акихито**



Императорский дворец в Токио



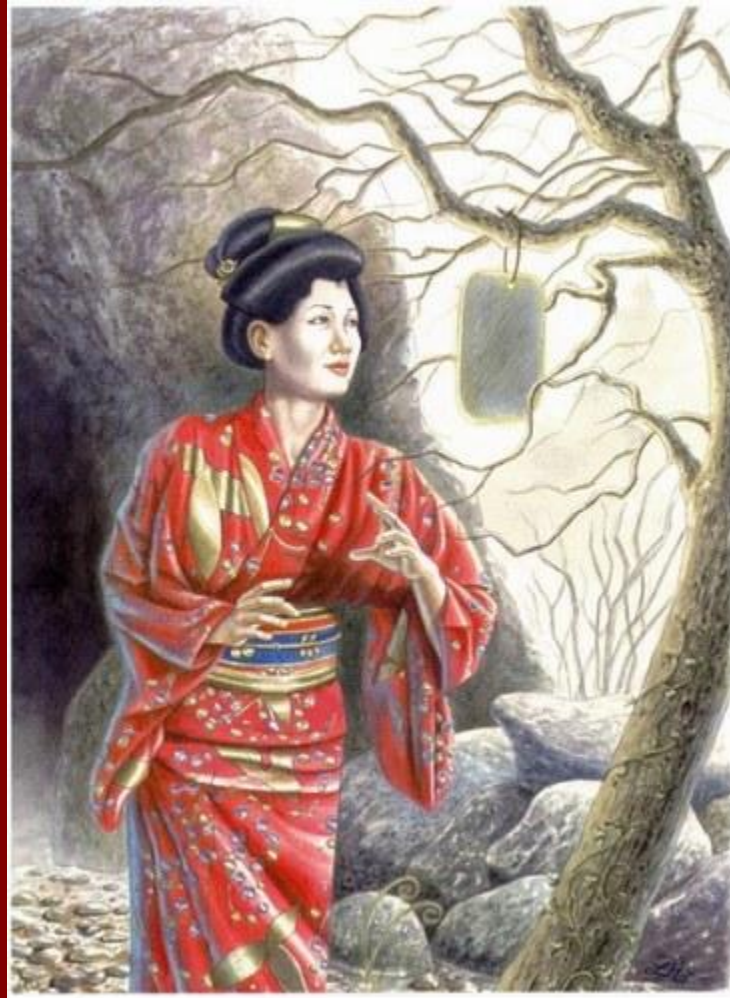
Боги в синтоизме

Аматерасу

солнечная богиня
верховное
божество
родоначальница
царствующей
императорской
династии



Аматерасу



Боги в синтоизме

Идзанаки

(мужское начало, Небо)

Идзанами

(женское начало, Земля)

Это первые антропоморфные боги
Они родили богов ветра, моря, гор,
деревьев, равнин, туманов и т.д.



Боги в синтоизме

После смерти
Идзанами
(во время попытки
родить первенца)
стала богиней
подземной
страны смерти



Идзанами – поддерживает луну,
Идзанаки – поддерживает солнце

Боги в синтоизме

Идзанаки (без женского участия) родил
нескольких новых богов:

- После омывания левого глаза
Аматэрасу – богиня солнца
- После омывания правого глаза
Цукуеми – бог счета лун
- Из капель, капавших с носа
Сусаново – бог бури

Боги в синтоизме

Сусаново
бог бури



7 богов, приносящих удачу

1. Фукурокудзю (бог долголетия и мудрых поступков)
2. Дайкоку (бог крестьян)
3. Эбису (бог рыбаков)
4. Хотей (бог сострадания и добродушия)
5. Бисямон
(бог богатства и процветания)
6. Бэндзай (богиня удачи (особенно на море), мудрости, искусств, любви и тяги к знаниям, а также защитницы от змей)
7. Дзюродзина (бог долголетия)

7 богов, приносящих удачу



Молитва

Молитва – норито

- просьба о защите и благословении
- благодарность за благодать , ниспосланную ранее



Перед молитвой

- ✓ Очищение (полоскание рта, омывание рук) водой во дворе святилища
- ✓ Денежное приношение
- ✓ Звон в колокольчик
- ✓ Поклон головой, складывание ладоней перед грудью



В синтоистском храме

Синтоизм. Культ

Жрецы – каннуси

8 рангов

**Должности
наследственные**

**Одновременно
занимают светские
должности**

**Имеют право
жениться**



Синтоистский священник

Синтоизм

Культ. Обрядовая чистота

«Дни очищения»

Праздники –

30 июня

31 декабря



Синтоизм

Культ. Обрядовая чистота

Этика

- Не нарушать ирригационных систем
- Не загрязнять святыи места
- Гуманно обращаться с животными



Синтоизм. Обрядовая чистота

Рождение (акт нечистый)

- Женщина рожала и находилась в течении краткого времени в специально изолированной хижине
- Новоиспеченная мать готовила себе пищу на отдельном огне, чтобы не подвергать осквернению остальных членов семьи









Синтоизм. Обрядовая чистота

Смерть (акт нечистый)

- Похоронные и поминальные ритуалы направлены на очищение
- Омывание и одевание в белое
- Снабжение пищей и острым инструментом для защиты от злых духов
- Погребение в земле

Поминальные службы

- В день 1 годовщины смерти затем с регулярными интервалами до 33 годовщины (последней поминальной службы)
- С этого времени потеря статуса души конкретного человека и присоединение к «поколениям предков»



Синтоизм. Храм

Хондэн

святилище

где хранятся

□ Символы

ками

□ Гохеи



Синтоизм. Храм



Хондэн – молельный зал святилища Омива

Синтоизм. Храм

Символы ками:

меч (мудрость) –

Кусанаги-но-Цуруги,

зеркало (честность) –

Ята-но-кагами,

подвески из яшмы

(сострадание) –

Ясакани-но Магатама

Богиня Аматэрасу

передала их людям

с внуком Ниниги – первым императором японцев



Синтоистский храм

Символы ками



Меч – Кусанаги-но-Цуруги

Синтоизм. Храм

Гохеи

белые бумажные
ленты на
бамбуковых
палочках,
т.е. это
замена священного
дерева с
жертвенными
лоскутками



Интерьер
синтоистского храма

Гохеи



Синтоизм. Храм

2 части

Внутренняя,
закрытая - **хондэн**

Наружный зал
для молений - **хайдэн**
наружная ограда
имеет ворота (тории)
с высокой
поперечной балкой



Синтоизм. Храм

Главный храм

Исэ дзингу
святилище
Аматерасу

III-IV вв. н.э.

Сделан из
японского
кипариса – хиноки



Дорожка в храм Дзингу

Исэ дзингу

Очищающий бассейн



Исэ дзингу



Исэ дзингу



Исэ дзингу

Утесы символизируют нерушимость брачного союза богов-создателей Японских островов - Идзанаги и Идзанами





Исэ дзингу



Исэ дзингу



Ритуалы и обряды

Общественные
(ежегодные,
календарные)

- Новый год, приход весны, лета, осени, праздник Бон
- Ритуалы жизненного цикла
- Рождение, брак, смерть



Ритуалы и обряды

Домашние
ежедневные,
календарные



Традиционное шествие-
Сэнни гёрэцу мацури

Ритуалы и обряды

Индивидуальные богослужения

раскаяние

медитация

гадание

очищение

паломничество

выражение сыновней почтительности

благочестие

МОЛИТВА

Священные места



Гора Фудзияма

Гора Фудзияма



Гора Фудзияма



Гора Фудзияма



Высота горы – 3776 м (самая высокая в Японии)

Литература

1. Арутюнов С.А., Светлое Г. Е. Старые и новые боги Японии. М. 1968
2. Васильев Л. С. История религий Востока. М. 1988
3. Вероучения религий мира. М. 2001
4. Островцев А. Религиоведение. Экспресс-курс. Изд-во: Новое знание. 2003

Интернет сайты

1. www.religion.rin.ru
2. www.shinto.org