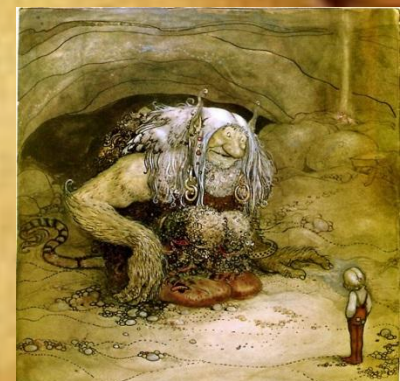
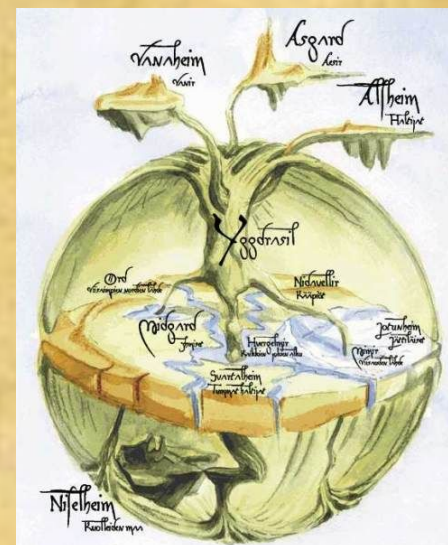




Скандинавская мифология



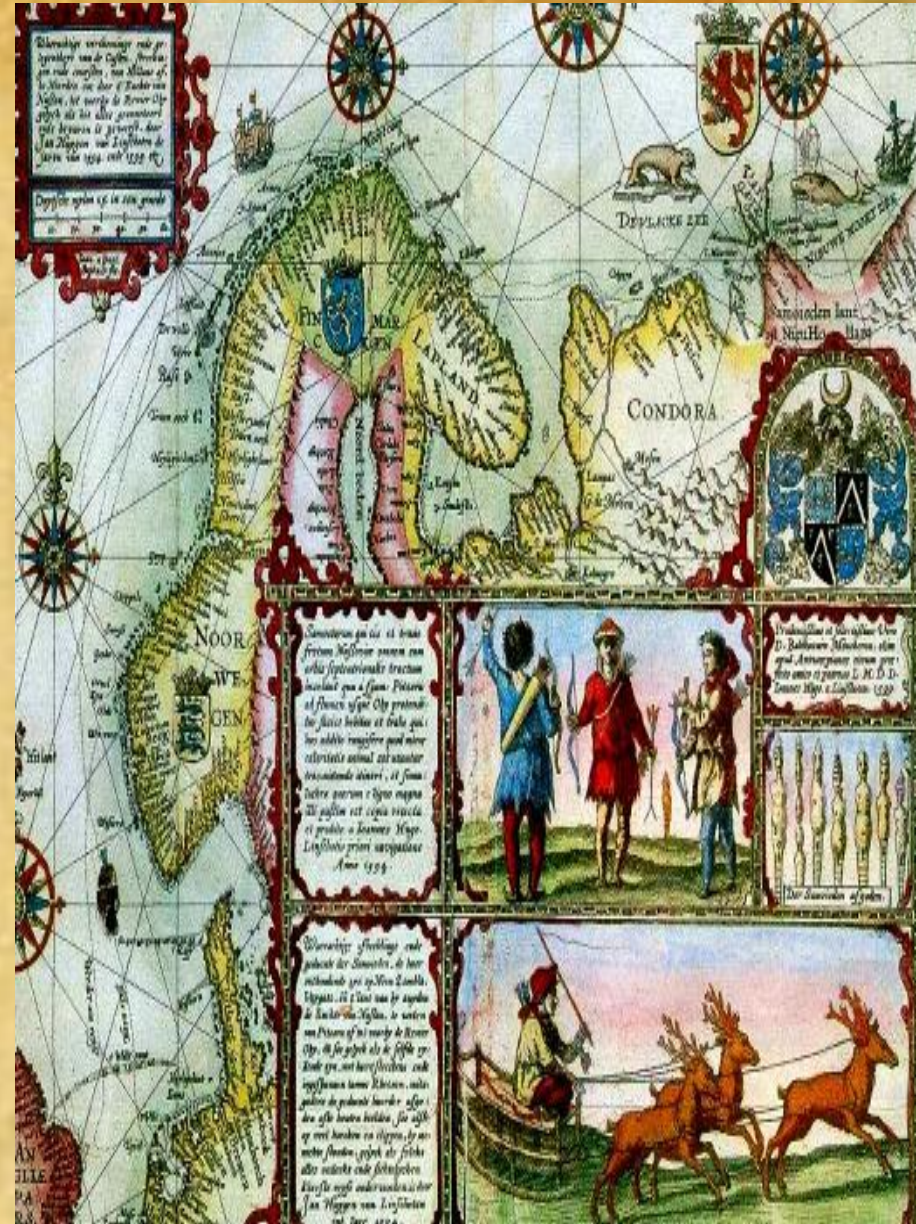
Содержани

- Понятие скандинавской мифологии
- Футарк
- Эдда
- Пантеон
- Представления об устройстве мира
- 9 миров по скандинавской мифологии
- Мифические существа
- Волшебные артефакты
- Влияние скандинавской мифологии

ТЕРМИНЫ И ПОНЯТИЯ

- **РАГНАРЁК** (Рагнарок, нем. Ragnarök) — гибель богов (судьба богов) и всего мира, следующая за последней битвой между богами и хтоническими чудовищами.
- **КОНУНГ** — древнескандинавский термин для обозначения верховного правителя. В эпоху зрелого средневековья этот термин соответствует понятию король.
- **КЕННИНГ** — разновидность метафоры, характерная для скальдической поэзии, а также для англосаксонской и кельтской.
- **Биврёст** (др.-исл. bifröst — «трясущаяся дорога») — в германо-скандинавской мифологии радужный мост, соединяющий Асгард с другими мирами.

- **Предания**-(от греческого predos – передача). В преданиях содержатся сведения об исторических событиях и реальных лицах. Реальные факты украшаются вымыслом, появляются описания чудесного.
- **Сага** – (от древнескандинавского слова saga –сказание) древние предания народов Западной Европы.
- Саги (скандинавские предания) делятся на героические и фантастические.

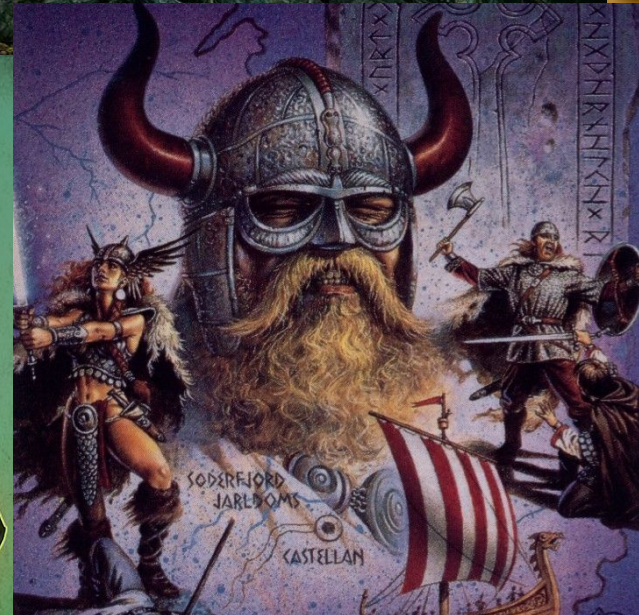
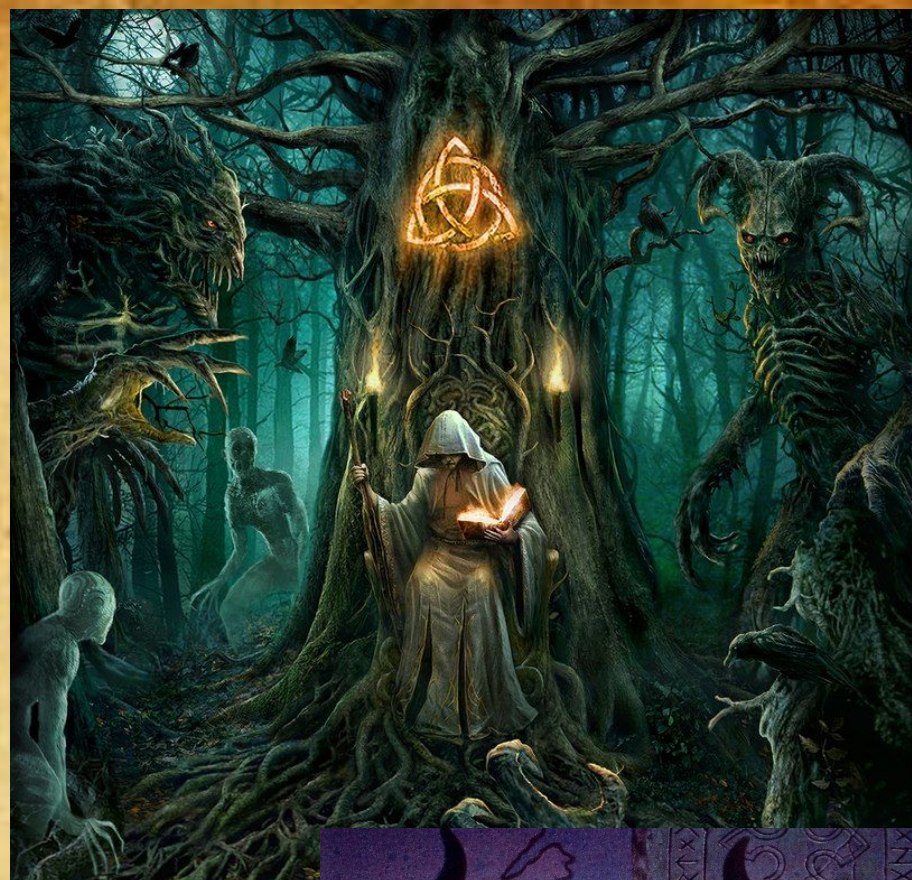


Друиды – сначала были судьями, создателями, хранителями мифических и героических преданий.

Филиды - изначально это были историки – хранители историй семей, родов, занимались топографией, законоведством и предсказаниями.

Барды – лирические поэты.

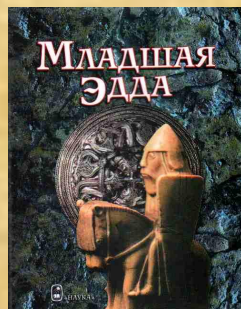
Нибелунги — потомки цверга, собравшего неисчислимые сокровища, и все владельцы этого клада, несущего на себе проклятье.



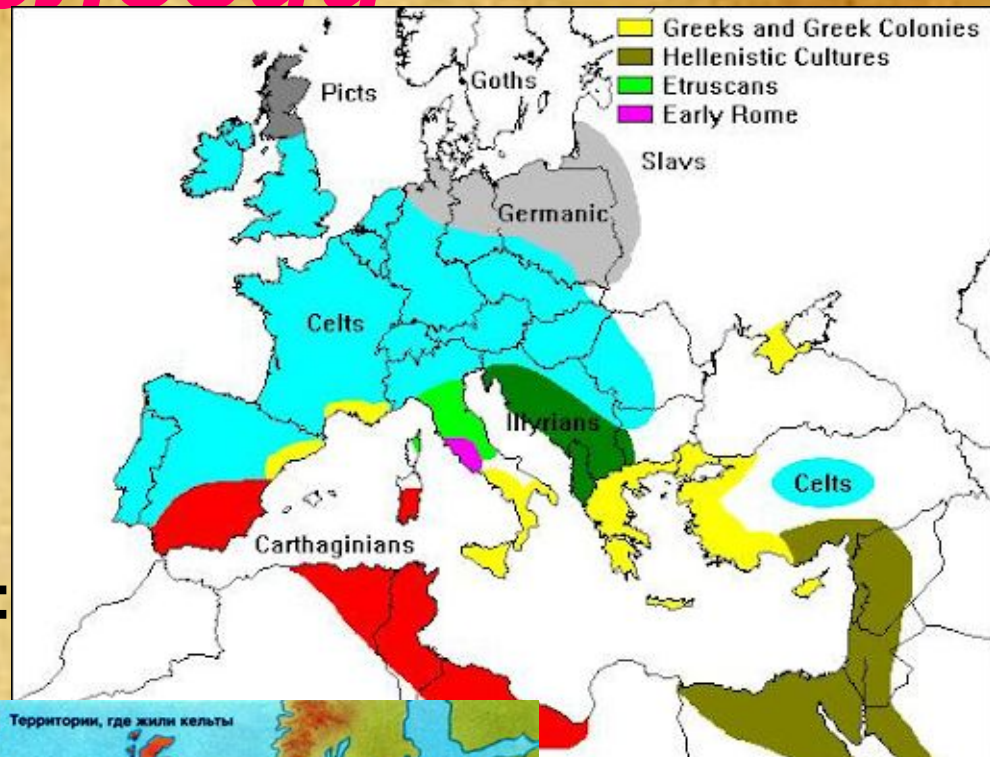
Понятие скандинавской мифологии

Скандинавская мифология – это мифология викингов, часть древнегерманской мифологии. Формировалась с V в. до н. э. до принятия христианства.

Основные сборники мифов:



Автор Младшей Эдды – Снорри Стурлусон.



Викинги



Футарк

ФУТАРК

ƒ ƚ ƚ ƚ ƚ < X ƚ

Феу Уруз Турисаз Ансуз Райдо Кано Гебо Вуньо

Н † | ↘ ↙ Ꝛ ƚ ꝛ

Хагалаз Наутиз Иса Йер Эйваз Перт Альгиз Соулу

↑ ƚ M M † X X M

Тейваз Беркана Эваз Манназ Лагуз Ингуз Отал Дагаз

A l f a b e t o r ú n i c o

| | | | | | | | |
|---|---|----|---|----|----|---|---|
| ƒ | ƚ | ƚ | ƚ | ƚ | < | X | ƚ |
| f | u | th | a | r | k | g | w |
| Н | † | | ↘ | ↙ | Ꝛ | ƚ | ꝛ |
| h | n | i | j | ae | p | z | s |
| ↑ | ƚ | M | M | † | ◇ | ◇ | ◇ |
| t | b | e | m | l | ng | d | o |

Источники

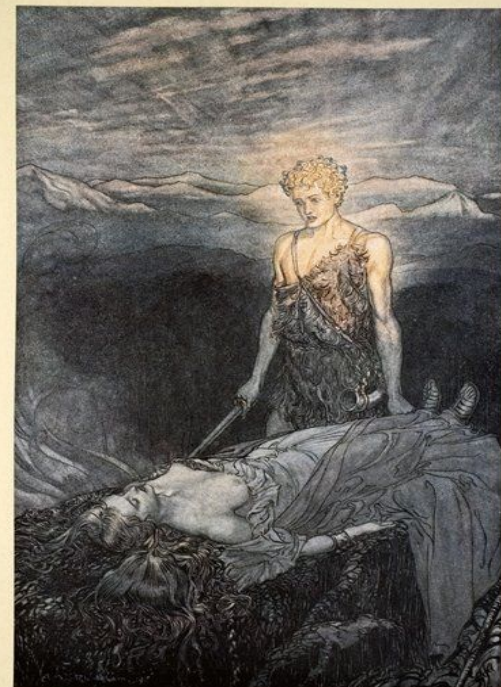


- Реально до нас дошли две огромные рукописи. Древнейшая – **«Книга бурой коровы»** конец 11 – начало 12 века. Вторая – Лейнстерская книга, середина 12 века. Более 100 саг. Сочетание красочной, сказочной фантастики с реалистическими деталями.
- Два основных литературных источника скандинавских мифов – **Старшая Эдда и Младшая Эдда**, созданная Снорри Стурлусоном (1178–1241).

Поэтические особенности Эдды

- Кеннинги
- Обилие собственных имен
- Повторяющиеся формулы, словесные клише
- Синонимы
- Аллитерация
- Эпитет
- Метафора

Хранители и и Боги



- Хеймдалль—страж богов и мирового древа.

Вайделоты — жрецы-хранители легенд и преданий.

Асы — общее наименование богов.

Один — верховное божество.

Фригг — первая среди богинь, супруга Одина.

Хель — владычица царства мертвых

Фрейя — богиня красоты и любви

Эйр — богиня, дарующая любовь

Сив — богиня плодородия.

Тор — бог грома.

Бальдр — бог весны.

Браги — бог поэзии.

Идунн — богиня вечной молодости.

Йорд — богиня земли.

Локи — бог огня.

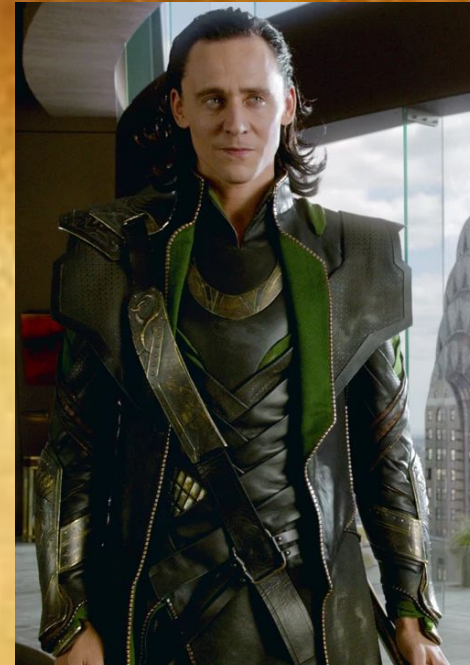




**Один -
верховный бог –
все отец, ас, сын
Бора**



**Локи – бог
хитрости,
плутовства
и огня.Брат
Тора**



**Видар –
защитник богов,
сын Одина**



**Тор - бог
грозы и
плодородия,
сын Одина,
брат Локи**



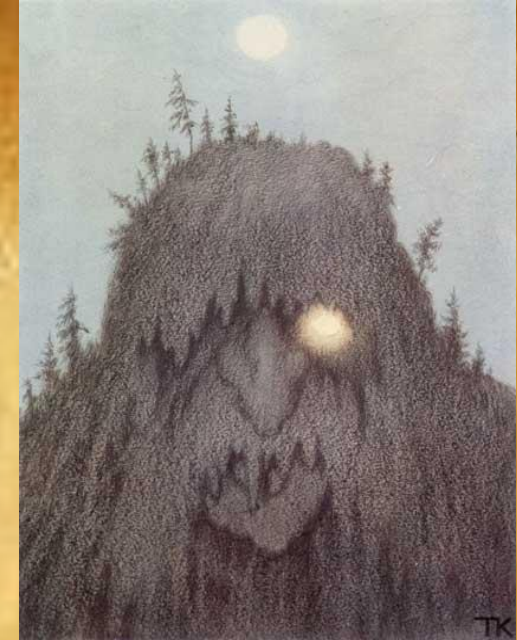


Аудумла - корова, возникшая из инея Мировой бездны, вскормившая своим молоком Имира

Сурт -огненный великан, владыка Муспельхейма.



Бор - один из богов-прародителей, сын первочеловека Бури, отец Одина



Имир - гигантское существо, из тела которого был создан мир



Бури - предок богов, отец Бора и дед Одина



- **Валькирии** — двенадцать дев-воительниц из свиты бога Одина; они следят за битвами и забирают души погибших воинов в Вальхаллу.
- **Брюнхильда** — лишённая бессмертия валькирия, дева-воительница,
- **Норны** — вещие девы, Урд, Верданди и Скуль, три богини человеческой судьбы.
- **Улль** — покровитель стрелков из лука и лыжников.

Боги и богини

Генеалогическое древо скандинавских богов

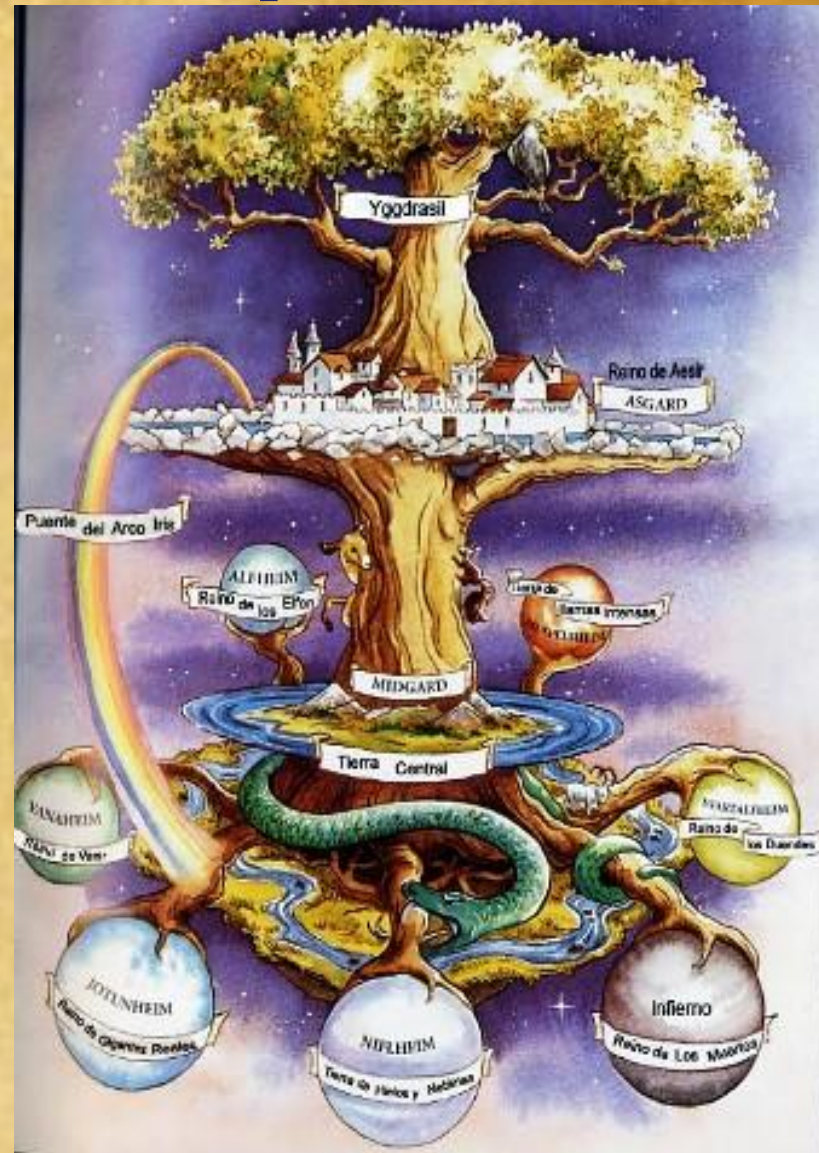


Представления об устройстве мира

В начале мироздания лежало взаимодействие двух начал: **Муспельхейма** (царства огня – мужского начала) и **Нифльхейма** (царства холода – женского начала).

От их взаимодействия появились великан **Имир** и мировая корова **Аудумла**.

По поверьям древних скандинавов вселенная делилась на девять миров. Центром всех миров был ясьень **Иггдрасиль**.



9 миров

Иггдрасиль

Асгард — мир богов-асов, находящийся на небе.

Ванахейм — мир, в котором живут ваны.

Йотунхейм — мир йотунов-великанов.

Льесальвхейм (Альвхейм) — мир светлых альвов.

Мидгард — мир людей.

Муспелльхейм — мир огня и света.

Нифльхейм — мир вечного льда и мрака.

Свартальхейм — подземная страна цвергов.

Хельхейм — царство мёртвых, владения Хель.



Асгард

Асгард— в скандинавской мифологии небесный город, обитель богов-асов.

Все боги жили в одном месте, но у каждого был свой чертог. У верховного бога Одина — Гладсхейм, дворец с серебряной кровлей. Неподалеку, в Вальхалле, живут павшие на поле битвы воины — эйнхерии. У стража богов Хеймдалля свой чертог — Химинбьерг, у бога грома Тора — Трудхейм.



Ванахейм

Ванахейм (исл. Vanaheimr: страна ванов) — в германоскандинавской мифологии родина Ванов, расположенная к западу от Мидгарда и Асгарда.



Мидгард

Мидгард (др.-сканд. Miðgarðr — букв. «среднее огороженное пространство» — «срединная земля») в скандинавской мифологии — мир, населённый людьми.



Муспельхейм

Муспельхейм (Muspelheim, огненная земля) — в германо-скандинавской мифологии: один из девяти миров, страна огненных великанов, огненное царство, которым правит огненный великан Суртур («Чёрный») со своей супругой Синмарой. В конце времён сыны Муспелля проскачут через Мюрквид (мифический «Тёмный Лес») к Биврёсту, и от их скачков разрушится радужный мост асов.



Нифльхейм

Нíбльхэйм или Нíфльхэйм (др.-сканд. Niflheimr — обитель туманов) — в германо-скандинавской мифологии один из девяти миров, земля льдов и туманов, местообитание ледяных великанов, один из первомиров.

По преданиям, в начале в Нифльхейме забил источник Хвельгельмир. Мороз превращал воду в лёд, но источник бил не переставая и ледяные глыбы подвигались к Муспельхейму. Когда лёд подошёл близко к царству огня, то он стал таять. Искры, вылетающие из Муспельхейма, смешались с растаявшим льдом и вдохнули в него жизнь. Так появился Имир, первое живое существо.



Йотунхейм

Ётунхейм, Йотунхейм (то есть земля Ётунов) в скандинавской мифологии — один из девяти миров - земля, населённая великанами-ётунами.

Часто посещался асами. В сагах упоминается неоднократные путешествия Тора и Локи по Ётунхейму. Стихия этого мира — Земля. Часть Ётунов жила в Каменных горах; считалось, что голова и сердце их были каменными. Из Ётунхейма пришли норны. С их приходом закончился на земле золотой век и поделилось время на прошлое, настоящее и будущее. Появились рождение и смерть.



Свартальфахейм

Свартальфахейм (— букв. Дом чёрных альвов) **Нидавеллир** (др.-сканд. Niðavellir)— в германо-скандинавской мифологии родина Цвергов.

Асы создали этот мир для Цвергов, которых они сотворили из червей, появившихся в мясе Имира. (Из мяса великана была сделана земля Мидгарда).



Хельхейм

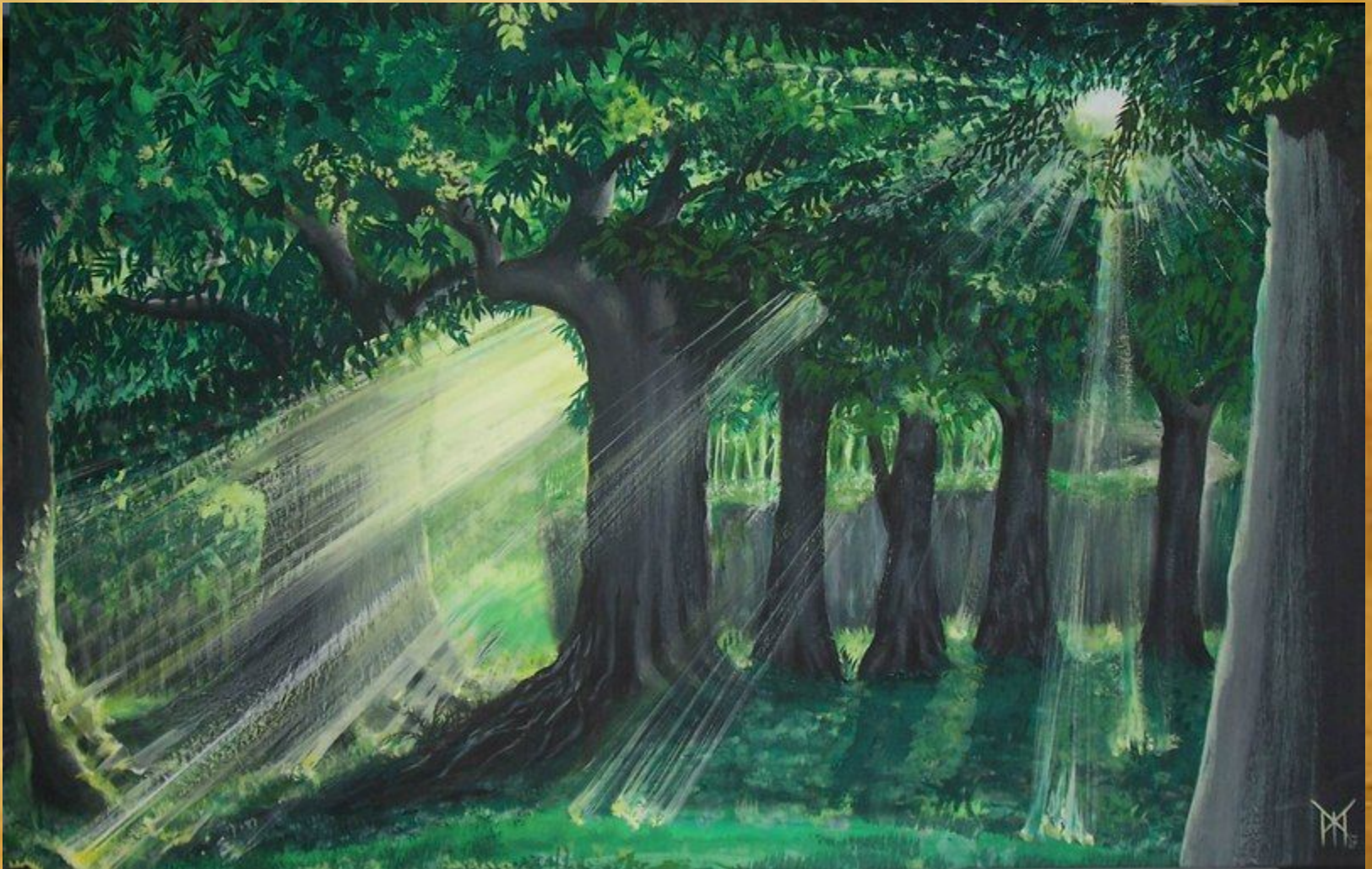
Хельхейм (Helheim) (буквально Владения Хель) — в германоскандинавской мифологии один из девяти миров, мир мёртвых, в котором властвует Хель.

Это холодное, темное и туманное место, куда попадают все умершие, кроме героев, принятых в эйнхерии. Хельхейм расположен в Нифльхейме, на самом низком уровне вселенной. Он окружён непроходимой рекой Гьёлль. Ни одно существо, даже боги, не может вернуться из Хельхейма. Вход в Хельхейм охраняется Гармом, чудовищной собакой, и великаншей Модгуд.



Льюсальвхейм

Льюсальвхейм (Ljúsalfheim) или Альвхейм (Álfheimr) — в германо-скандинавской мифологии родина светлых Альвов.



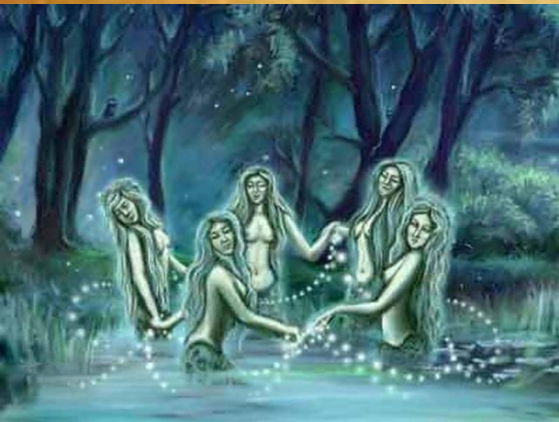
Вальхалла

Вальхáлла, также Валгáлла, Вальгáлла (др.-исл. Valhöll, прагерм. Walhall — «дворец павших») в германо-скандинавской мифологии — небесный чертог в Асгарде для павших в бою, рай для доблестных воинов.

Правит Вальхаллой Óдин . Он отбирает половину воинов, павших в бою, а валькирии доставляют их в чертог. Другая половина павших отправляется в Фольквангр («Людское поле») к богине Фрейе.



Мифические существа



Ундины - это девушки с рыбьими хвостами

Трольль – глупый и уродливый великан



Гном (дверги) – темный эльф



Феи - сверхъестественные существа, волшебницы, обитающие в лесах, в реках, в горах.



Ёрмунганд -
мировой
змей,
символ
тьмы и
разрушения



Фенрир – гигантский
волк, проглотивший
солнце, сын Локи



Слейпнир -
восьминогий
конь Одина

Эльфы и гномы



ГНОМЫ

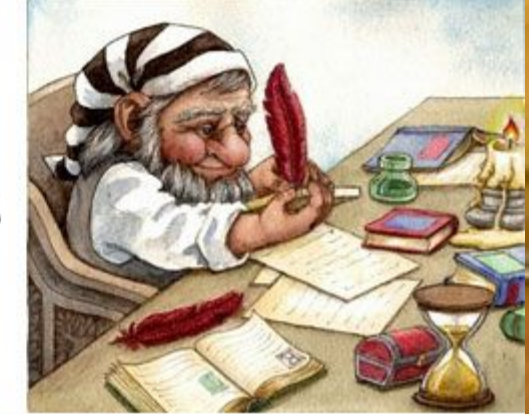
- Гномы (от латинского слова — *gnomus*), в мифологии народов Западной Европы маленькие человечки, обитающие под землей, в горах и в лесу, а также уродливые карлики, охраняющие подземные сокровища. Ростом они были с ребенка или с палец, но обладали сверхъестественной силой; у них длинные бороды, а иногда козлиные ноги или гусиные лапы.
- Жили гномы гораздо дольше, чем люди. В недрах земли человечки хранили свои сокровища — драгоценные камни и металлы.



- Гномы — искусные кузнецы и могли выковать волшебные кольца, мечи и т. п. Они часто выступали как доброжелательные советчики людей, хотя черные гномы иногда похищали красивых девушек.
- В западноевропейской и в скандинавской мифологии гномами называют карликов, обладающих мудростью и искусных в ремеслах.
- Скандинавские саги повествуют о том, что гномы зародились в теле великана Имира, из которого возник мир, живут в пещерах под землей, солнечный свет для них губителен.

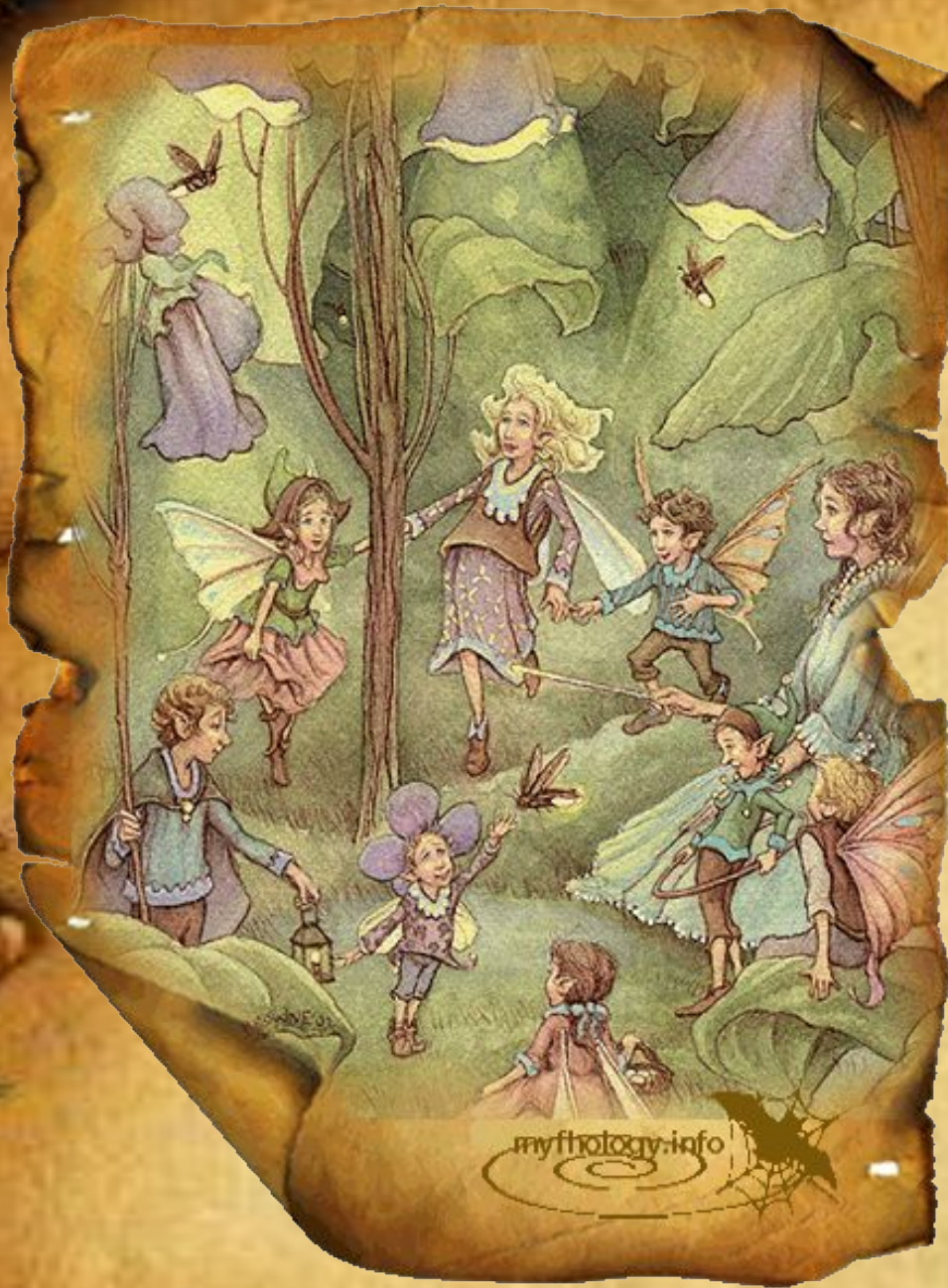
В эддической поэзии их иногда называют «черные альвы». Из гномов в скандинавском мифотворчестве наиболее известен Андвари (от древнеисланского слова — осторожность), как хранитель золотого клада. Этот карлик известен по песням «Старшей Эдды».





Эльфы

- Эльфы, в мифологии германских и скандинавских народов, духи, представления о которых восходят к низшим природным силам. В германских народных поверьях эльфами были духи природы, населяющие воздух, землю, горы, леса, жилища; обычно благожелательные к людям.



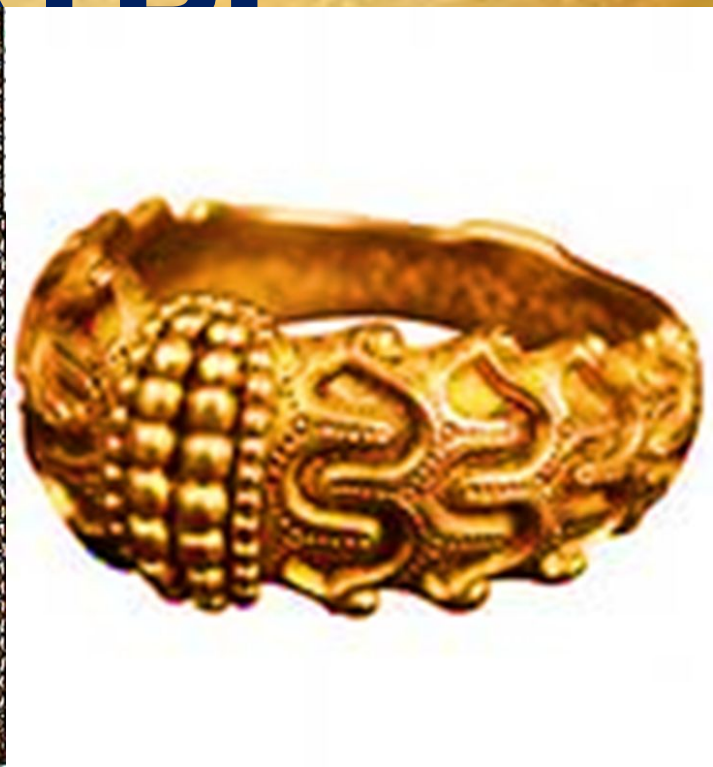
- **Эльфы— добрые духи воздуха, атмосферы, красивые маленькие человечки (ростом с дюйм) в шапочках из цветков, обитатели деревьев, которые, в таком случае, нельзя рубить. Они любили водить хороводы при лунном свете; музыка этих сказочных существ зачаровывала слушателей. Миром эльфов был Апьвхейм. Светлые эльфы занимались прядением и ткачеством, их нитки — летающая паутина; они имели своих королей, вели войны и т. п.**
- **В средневековой демонологии эльфами иногда называли низших духов природных стихий: саламандр (духов огня), сильфов (духов воздуха), ундин (духов воды), гномов (духов земли). Миром темных эльфов был Свартальвхейм.**







Восточные артефакты



Мьёлнир

- — мугуцественный молот Тора, выкованный для него гномами, по имени Брок и Эйтри. Молот всегда возвращается в руку, бьёт с разрушительной силой, при вращении создаёт мощные вихри.



Гунгнир

- — копьё Одина, никогда не пролетает мимо цели и убивает всякого, в кого попадёт.



Брисинга

мен

- одно из сокровищ асов, волшебное ожерелье богини Фрейи.



Гьялларх

— золотой рог Хеймдаля.

Его звук известит о начале Рагнарёка



Нагльфар

- — корабль, сделанный из ногтей мертвецов; на нём в Рагнарёк выплывает из царства мёртвых Хель для битвы с асами.





Влияние скандинавской мифоло

- Monday (понедельник) - бог Мани.
- Tuesday (вторник) — день Тюра.
- Wednesday (среда) — Wednesday, день Одина
- Thursday (четверг) - Thur's day. День Тора.
- Friday (пятница) - Freyja day. День Фрейи или Фригги.



Новые языки

- Исландский язык
- Датский язык
- Шведский язык
- Норвежский язык
- Английский язык
- Шотландский язык
- Ирландский язык
- Валлийский язык



