

ДОБРЫЙ ДОМ-ПАРНАС
СОДРУЖЕСТВО СОСЕДЕЙ



https://vk.com/dobrososedi_parnas





Вид усадьбы. Дж. Кваренги, 1780-е гг.



Северные карелы.
Возможно, такими
были жители этих
мест до новых хозяев





Императрица Елизавета Петровна

Эти земли были пожалованы как майоратное владение (то есть не подлежащее продаже и передаче, как целиком, так и по частям) графам Шуваловым, которые перевезли сюда часть крестьян из своих имений в средней полосе России. Тогда возникла Большая Суздальская слобода, названная по происхождению крестьян (из Суздальской губернии). Ныне об этом напоминают названия: Суздальские озёра и Суздальский проспект.



Граф Петр Иванович Шувалов

Загородный домъ

въ майоратномъ имѣніи Парголово графини Е. А. Воронцовой-Дашковой



За два столетия многое изменялось в усадьбе: архитектурные пристрастия владельцев, садово-парковая мода.



XX век принес свои перемены:
в бывшем загородном дворце ныне
размещается НИИ ТВЧ им. В.П.
Вологодина

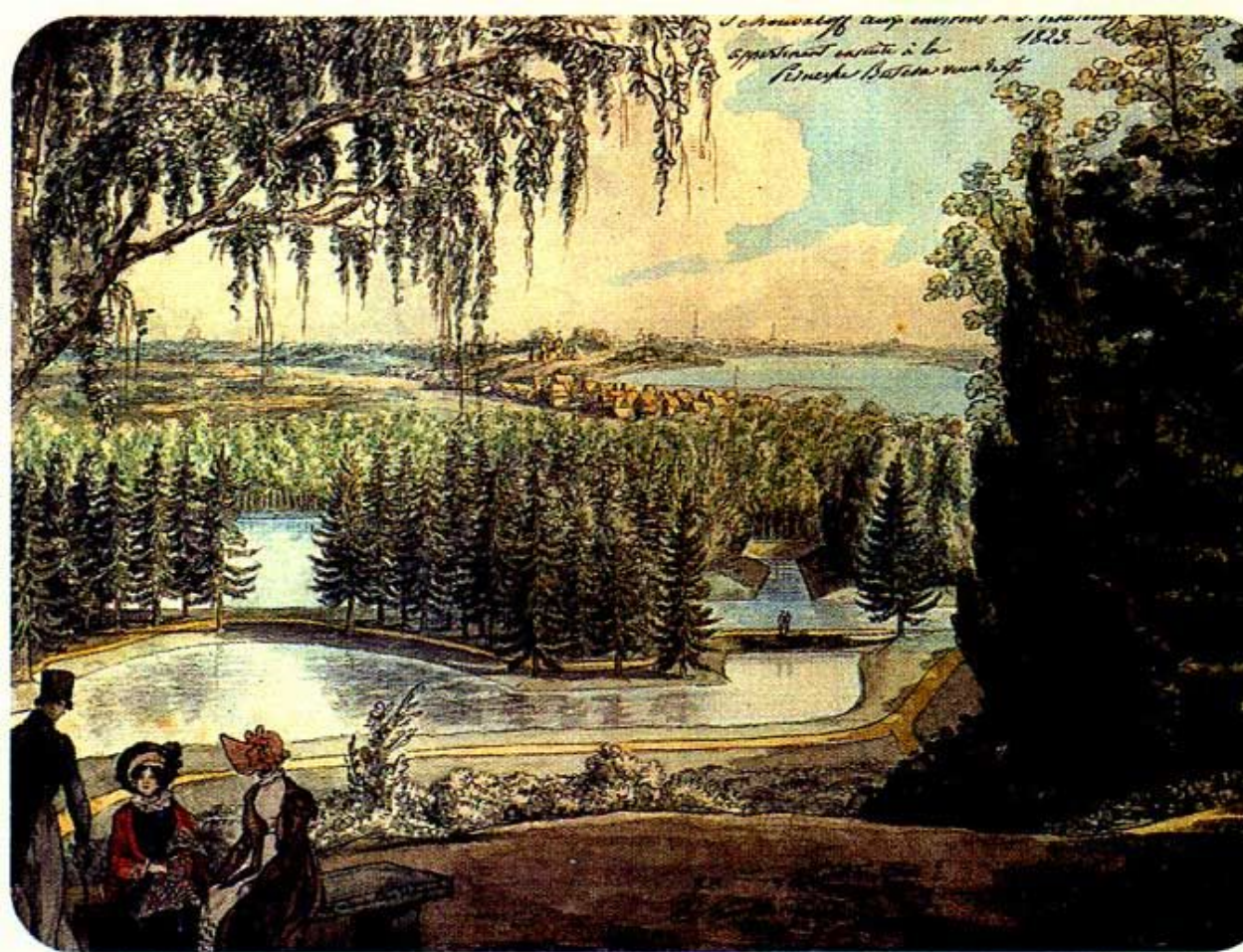




Сохранились и другие усадебные постройки, семейный склеп, известный как Адольфова могила, прекрасная церковь в готическом стиле, построенная по проекту А. Брюллова

В 1991г. заброшенное здание церкви с затопленными подвалами, перенесшее не один пожар, с утраченным убранством сводов, разрушающейся кирпичной кладкой стен было передано Приходу православной церкви, и в нем возобновились богослужения, началось и возрождение храма как памятника архитектуры.





*Вид с горы Парнас в сторону Санкт-Петербурга.
Н. Серракаприола, 1823 г.*

Насыпные холмы, называемые Парнасом, с видовой дорожкой и обзорной площадкой на вершине, существовали в европейских парках со времен Возрождения.

В юго-восточной части парка находится насыпной холм высотой 61 м, получивший название «Парнас». Название его связано с древне-греческой мифологией, где Парнас считался местом обитания бога Аполлона. В середине XIX — начале XX века одним из главных развлечений в Шуваловском парке было созерцание заката с вершины горы Парнас, для чего туда под вечер толпами съезжались окрестные дачники.



Видъ съ Парнаса въ Шуваловскомъ паркѣ



В наши дни с вершины Парнаса можно любоваться окрестными новостройками, а также затейливой формы озерами, именуемыми «Шапка Наполеона» и «Рубаха Наполеона».

Рядом с дворцовой усадьбой открывается иная страница истории: дачный бум 19 – нач. 20 вв.

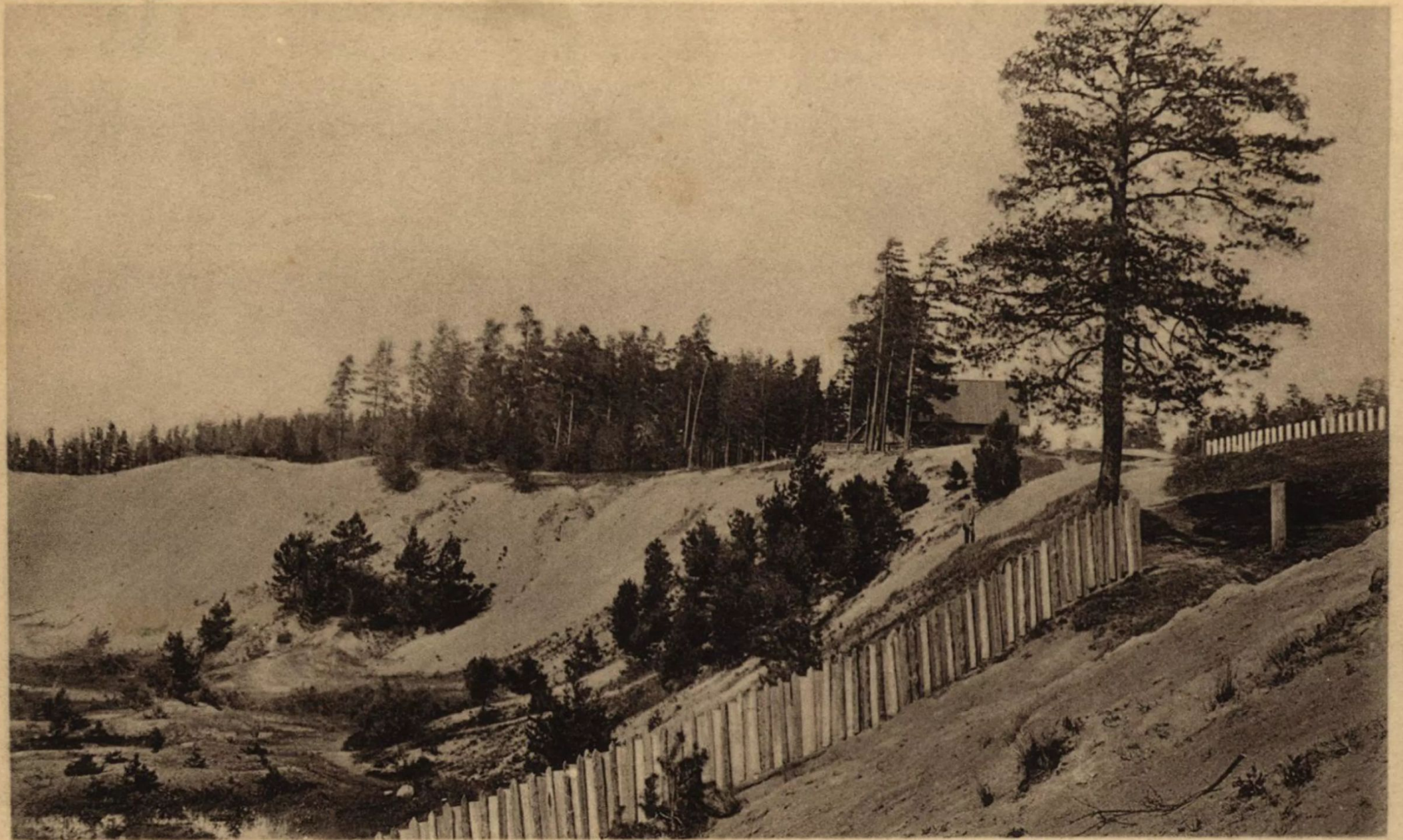


Дача Максимилиана Месмахера построена в конце 1870-х годов для брата Георга, состоятельного петербургского юриста.

ПЕРЕКРЕСТОК ПЯТИ ДОРОГ:

пр. Энгельса, слившийся с Выборгским шоссе/Северный пр./пр.Тореза/Поклонногорская ул.
А все вместе – макушка Поклонной горы





Удѣльная. Поклонная гора.

Oudelnaïa. Poklonnaïa Gora.

Фото нач. XX века

ФОТ. П. МАНОНЕНЪ.

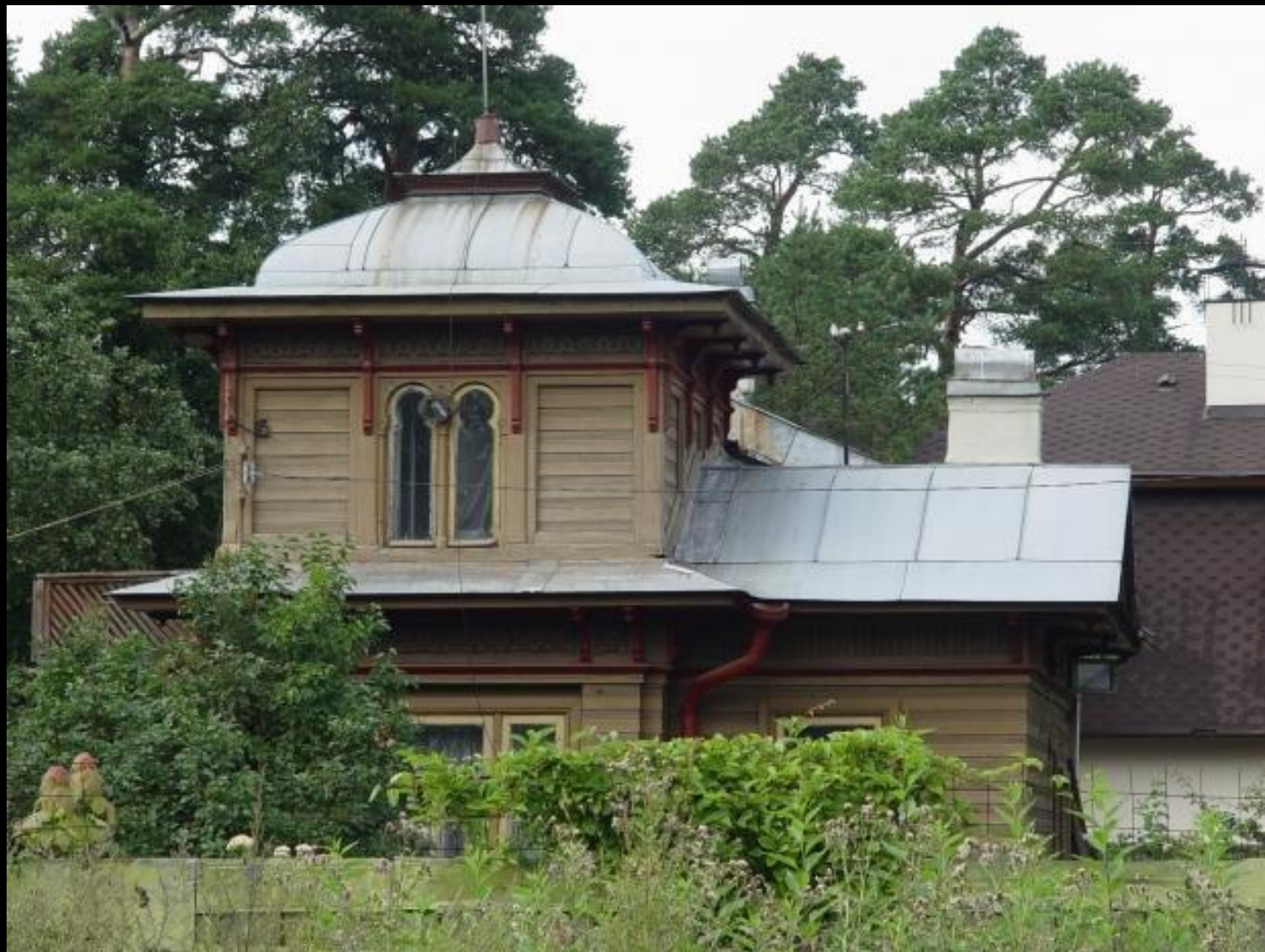
Дача Теленкина
В 1914 г. в стиле
немецко-австрийского
модерна был построен
каменный
двухэтажный особняк
Теленкина, по
воспоминаниям
старожилов,
интенданта Николая II.
Место: Большая
Озерная ул., 54.





Дача Густава Лесснера
В числе владельцев крупных
дач на Суздальских озерах
был Г. А. Лесснер —
владелец
машиностроительного и
чугунолитейного заводов.
Место: Варваринская ул., 12.

Дача К. И. Глазунова
Константин Ильич
Глазунов, отец
композитора и директора
Петербургской
консерватории
Александра
Константиновича
Глазунова, — известный
книгоиздатель, предки
которого с 1780 года имели
книжные лавки в Москве и
Санкт-Петербурге. Сама
дача Глазунова не
сохранилась —
сохранился лишь ее
флигель.
Место: Варваринская ул.,
2.





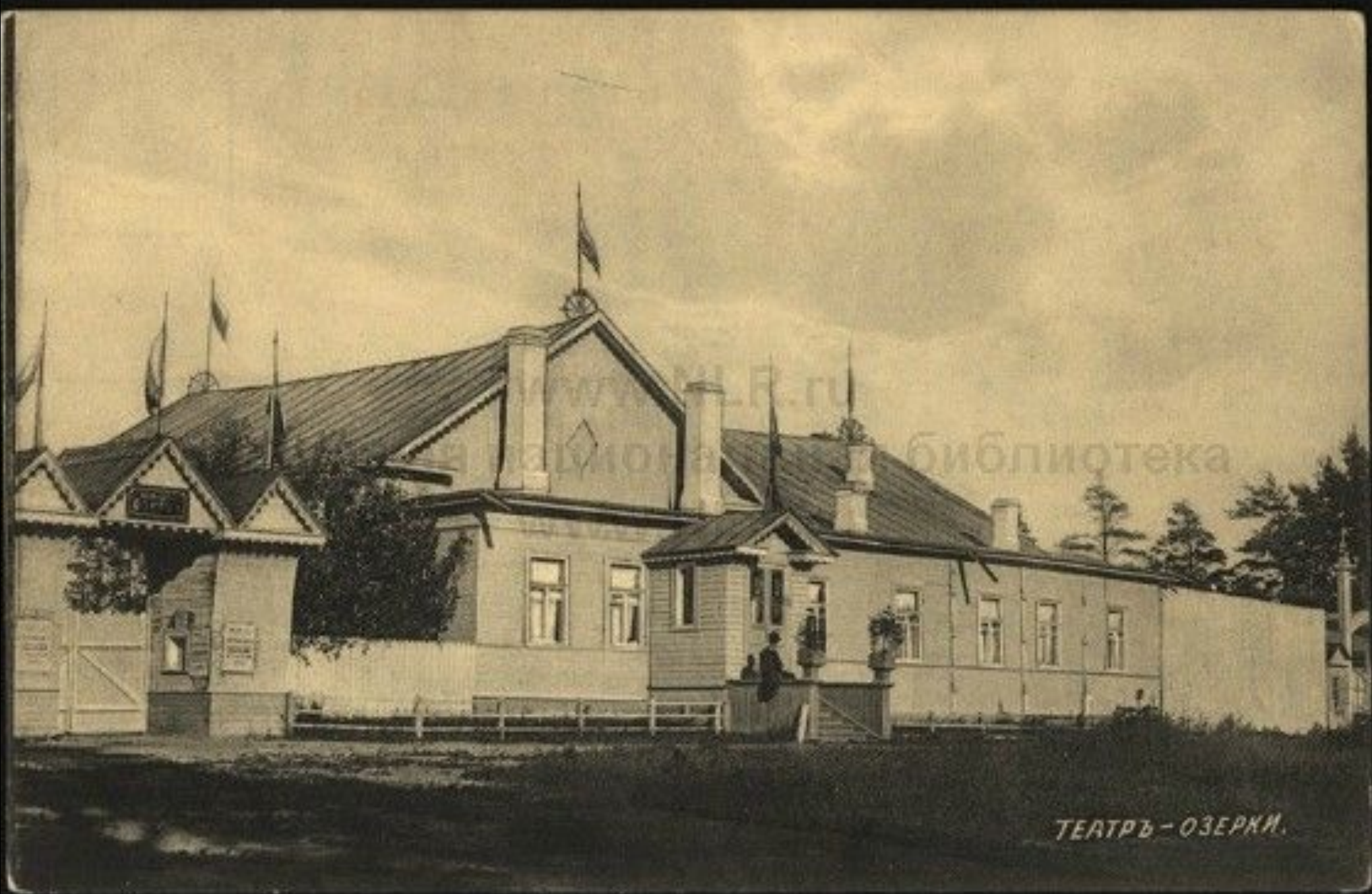
Новая эпоха
развития места
связана со
строительством
Финляндской
железной дороги.

ШУВАЛОВО

Здание каменного
вокзала построено
в 1898 году финским
архитектором
Бруно Гранхольмом

Одна из станций близ Суздальских озер названа Озерки. Название это так и закрепилось. Хотя о знаменитом вокзале Озерки сохранились лишь воспоминания да старые фотографии.





ТЕАТРЪ - ОЗЕРКИ.



Шувалово
Шовалово

Набережная Суздальского озера.
Quai du lac Soudalsky.

Edition „Richard“ St Pétersbourg. No. 407.







Шуваловское кладбище храм Спаса Нерукотворного образа



церковь Александра Невского



О первом (утраченном) храме упоминает А.С. Грибоедов в очерке «Загородная поездка», опубликованном в газете «Северная пчела» от 26 июня 1826 года: «Разного рода мысли и чувства возбуждает, несколько вёрст далее, влево от большой дороги, простота деревенского храма. Одинок и построен на разложистом мысе, которого подножие омывает тихое озеро».



Немало выдающихся людей похоронено на Шуваловском Кладбище. Здесь упокоен Петр (Джамсаран) Бадмаев, основатель тибетской медицины в России.





Пр. Тореза служит границей еще одного зеленого украшения нашего района. Когда северные окраины столицы превращались в дачную местность, обширный сосновый лес у Горы стали именовать Сосновкой. Дачники использовали Сосновку для уединённых прогулок. Известно, что летом 1844 года «по сосновым рядам» любили гулять и беседовать И. С. Тургенев и В. Г. Белинский

Во время Великой Отечественной войны в Сосновке располагался военный аэродром. На аэродроме базировался 44-й истребительный авиационный полк ПВО, в марте 1942 года преобразованный в 11-й гвардейский истребительный авиационный полк ПВО. Взлётная полоса была построена в сентябре — декабре 1941 года. На северо-восточной окраине бывшего аэродрома в феврале 1978 года установили памятник. Неподалеку от него сохранилось



Пр. М. Тореза ведет к пл. Мужества

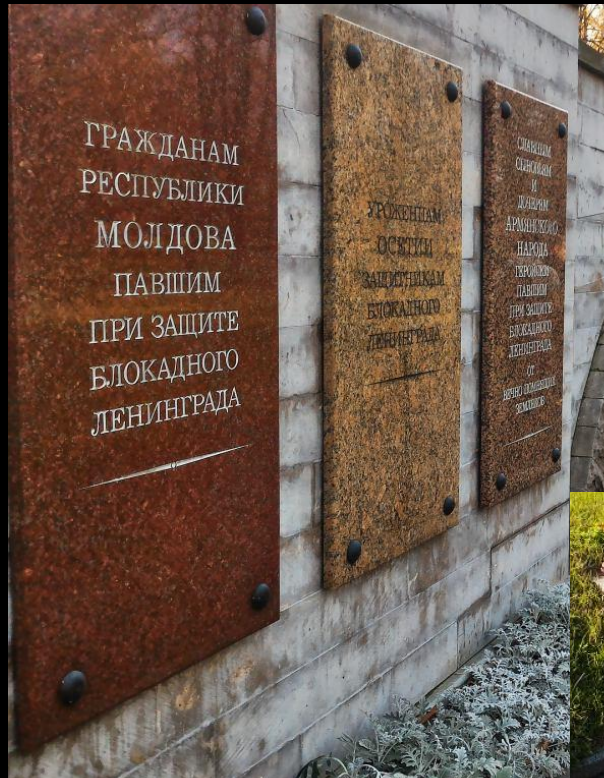
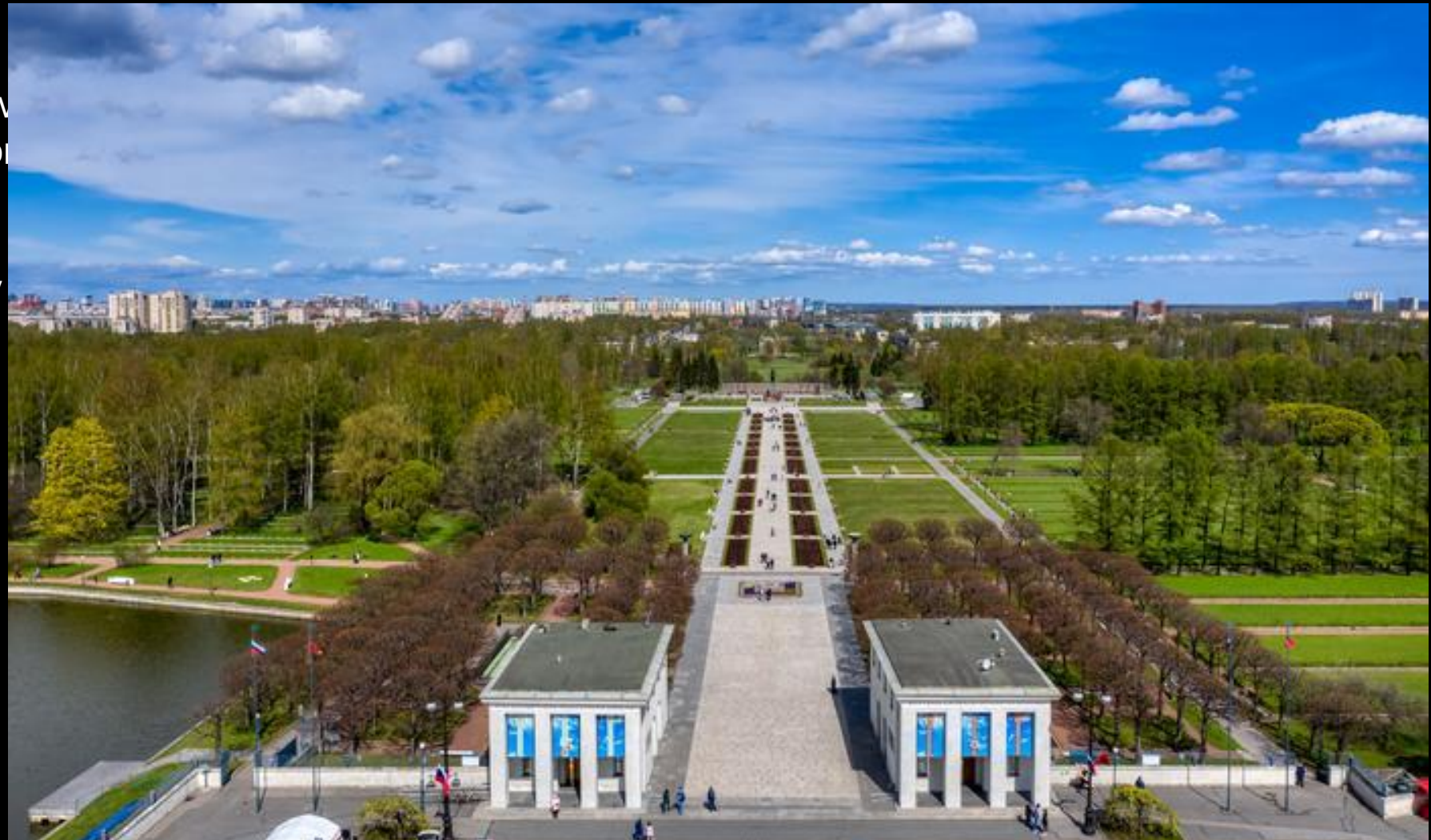


Оформление площади посвящено подвигу солдат в годы Великой Отечественной войны.





От площади Мужества по бывшей Большой Спасской улице, ныне пр. Непокоренных, мы приходим к крупнейшему в Европе памятному захоронению второй мировой войны – Пискаревскому мемориальному кладбищу



Здесь покоится прах более 400 тысяч ленинградцев и защитников города из разных земель Советского Союза



Мемориал воинам-жителям Парголово, погибшим в годы Великой Отечественной

СЕВЕРНАЯ ДОЛИНА – так будет

