

Федеральное государственное автономное образовательное учреждение высшего образования
«Севастопольский государственный университет»
Институт развития города
Государственное и муниципальное управление

Презентация
**на тему: «Планировка города: радиальная; радиально-кольцевая;
лучевая (веерная); прямоугольная; комбинированная; свободная»**

Студенты: Бабич Д.А., Какора Д.В., Порываева М.И., Цань Н.А.

Группа: ГМУ/6-20-1-о

Преподаватель: Шихаметова Э. Р.

Что такое планировка города?

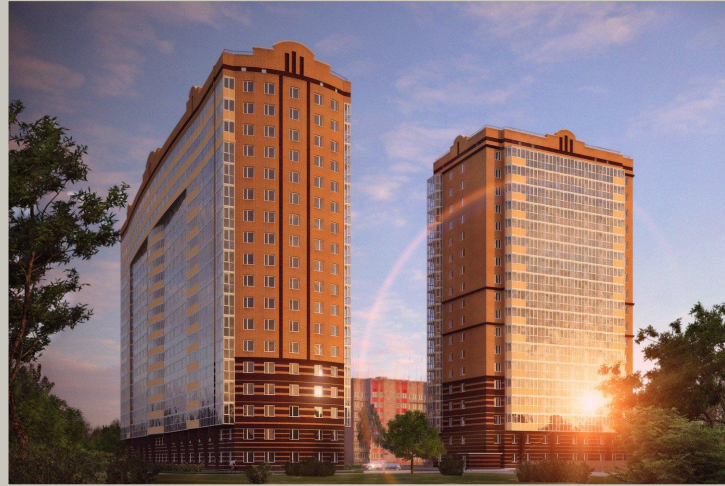


Цели планировки города Для чего она нужна?

Основная цель планировки города — комплексное решение социально-экономических, инженерно-строительных, архитектурно-художественных, санитарно-гигиенических и экологических вопросов при обустройстве города, преобразование основных планировочных элементов города в единое целое.



Основные планировочные элементы города



- Жилые здания, объединенные в жилые микрорайоны и кварталы.
- Здания административно-общественных учреждений и учреждений и предприятий культурно-бытового обслуживания населения.
- Внеквартальные зеленые насаждения и спортивные сооружения общего пользования.
- Улицы и площади, набережные, мосты и тоннели.



Основные планировочные элементы города



- Промышленные предприятия.
- Устройства внешнего транспорта: железнодорожного, водного, воздушного, автомобильного.
- Коммунальные предприятия и сооружения: устройства внутригородского транспорта, городского водопровода и канализации, электростанции и теплоэлектростанции,
- Кладбища и крематории.



Факторы решения планировки города

На решение планов городов оказывают влияние следующие факторы:

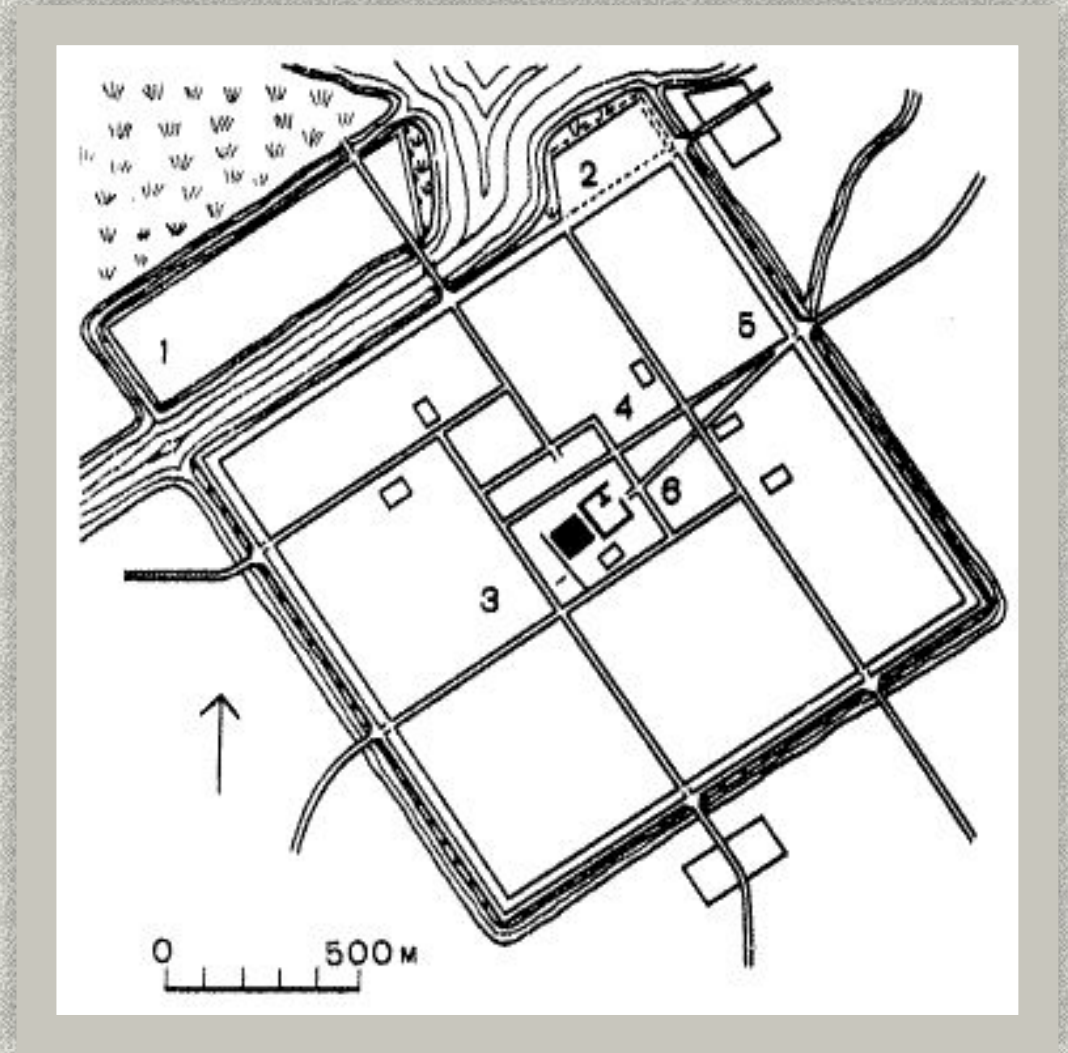
- место города в системе расселения;
- природно-климатическая характеристика выбранной территории;
- профиль и величина градообразующей группы предприятий;
- условия функционального зонирования городской территории;
- организация транспортных связей между жилыми районами и местами приложения труда;
- учёт перспективного развития города;
- требования охраны окружающей среды;
- условия инженерного оборудования территории;
- требования экономики строительства;
- архитектурно-художественные требования.



История возникновения планировки города

Зарождение регулярной планировки города

В эпоху Древневавилонского царства во II тыс. до н.э. появились попытки разработать регулярную схему городского плана. Наиболее совершенным в этом отношении был план города Борсиппы, расположенного южнее Вавилона. Город был ориентирован углами по сторонам света, имел правильный прямоугольный план 1406 x 1760 м. В центре располагалось квадратное в плане святилище.



Борсиппа. План города. VI в. до н.э.

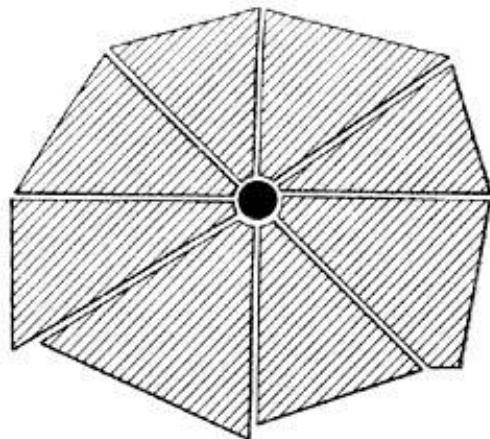
История возникновения планировки города

Появление «Гипподамовой системы» планировки

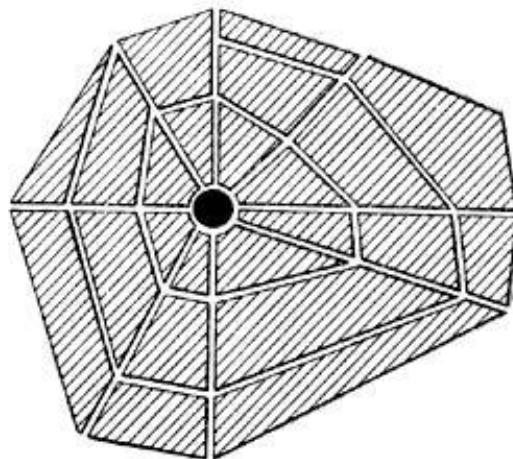
Гипподамова система или гипподамов город — это стройная градостроительная система регулярной планировки территории городов. Главные принципы «гипподамовой системы» заключаются в разбивке территории города прямоугольной сетью улиц и комплексной застройки жилых кварталов равновеликими домами. Гипподамова система предполагала идентичные кварталы (100×40 м) Главные улицы были перпендикулярны друг другу, у каждого квартала было 10 дворов. Полное равноправие застройки, демократическая сетка.



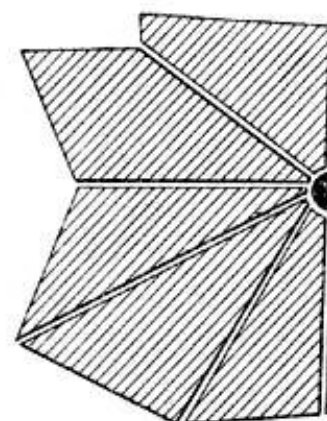
Типы планировок городов



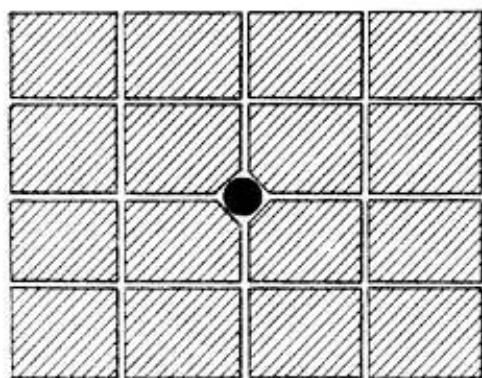
РАДИАЛЬНАЯ



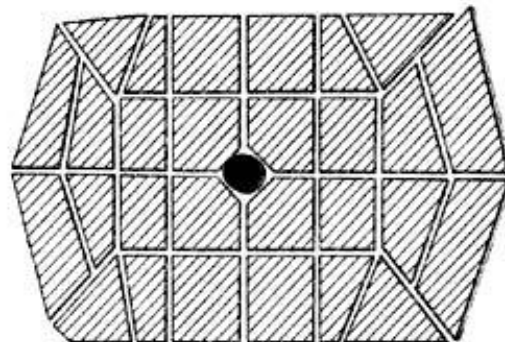
РАДИАЛЬНО - КОЛЬЦЕВАЯ



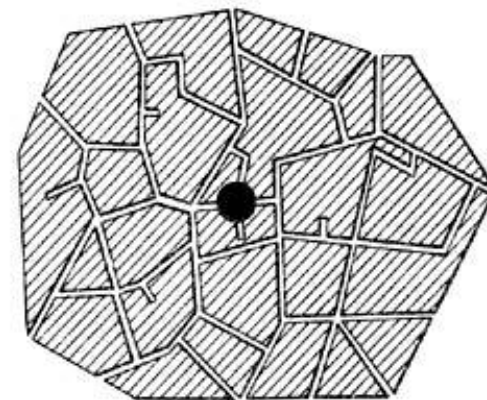
ЛУЧЕВАЯ



ПРЯМОУГОЛЬНАЯ



КОМБИНИРОВАННАЯ



ПРОИЗВОЛЬНАЯ

Радиальная планировка города

Данный тип типичен для городов с глубокими историческими корнями, как правило, не имеющих прямого промышленного назначения. При соответствующей планировке концентрические кольца вокруг исторического центра становятся более выраженными и подчеркиваются кольцеобразными улицами (бульварами), выступающими естественными разграничителями городских микрорайонов.

Все улицы сходятся к центру поселения. Чаще всего, посередине были площадь, рынок или ратуша, так как являлись признаком независимости и самодостаточности города, а также там размещались колокол или часы, тем самым люди могли созывать на какое то мероприятие или сообщать о беде.

Город-крепость Пальманова в Италии



Радиально-кольцевая планировка города

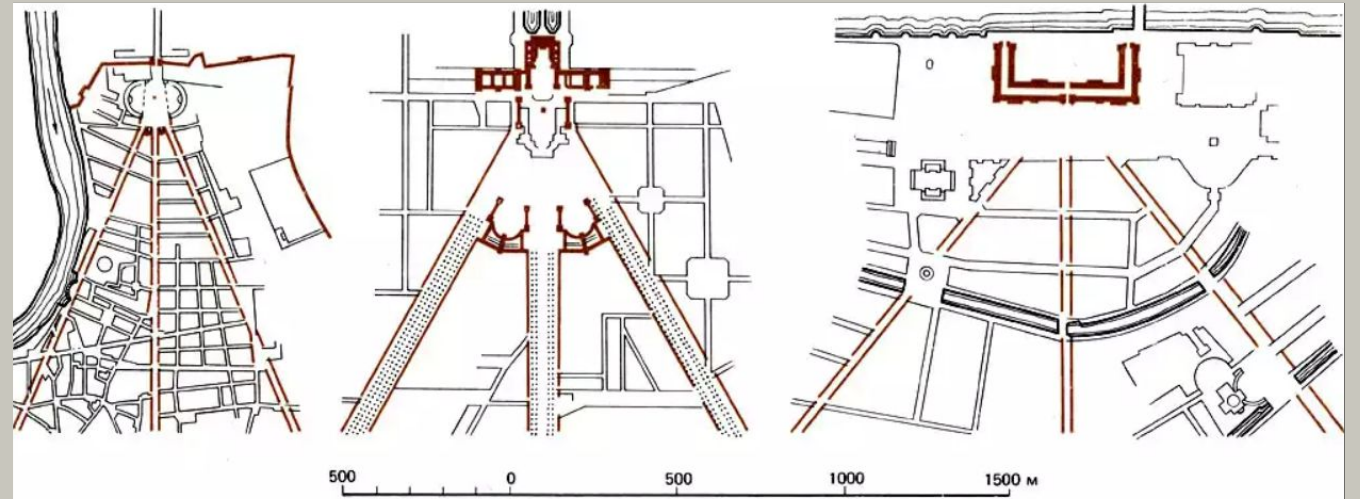
У этой структуры планировки все точно также, как и у радиальной. Отличает их только то, что добавляются круговые улицы (объезды). В городах с радиально-кольцевой планировкой нумерация домов на радиальных улицах ведется от центра города к его окраинам. На кольцевых улицах нумерация может вестись по ходу или против хода часовой стрелки.



Планировка города Москвы

Лучевая (веерная) планировка города

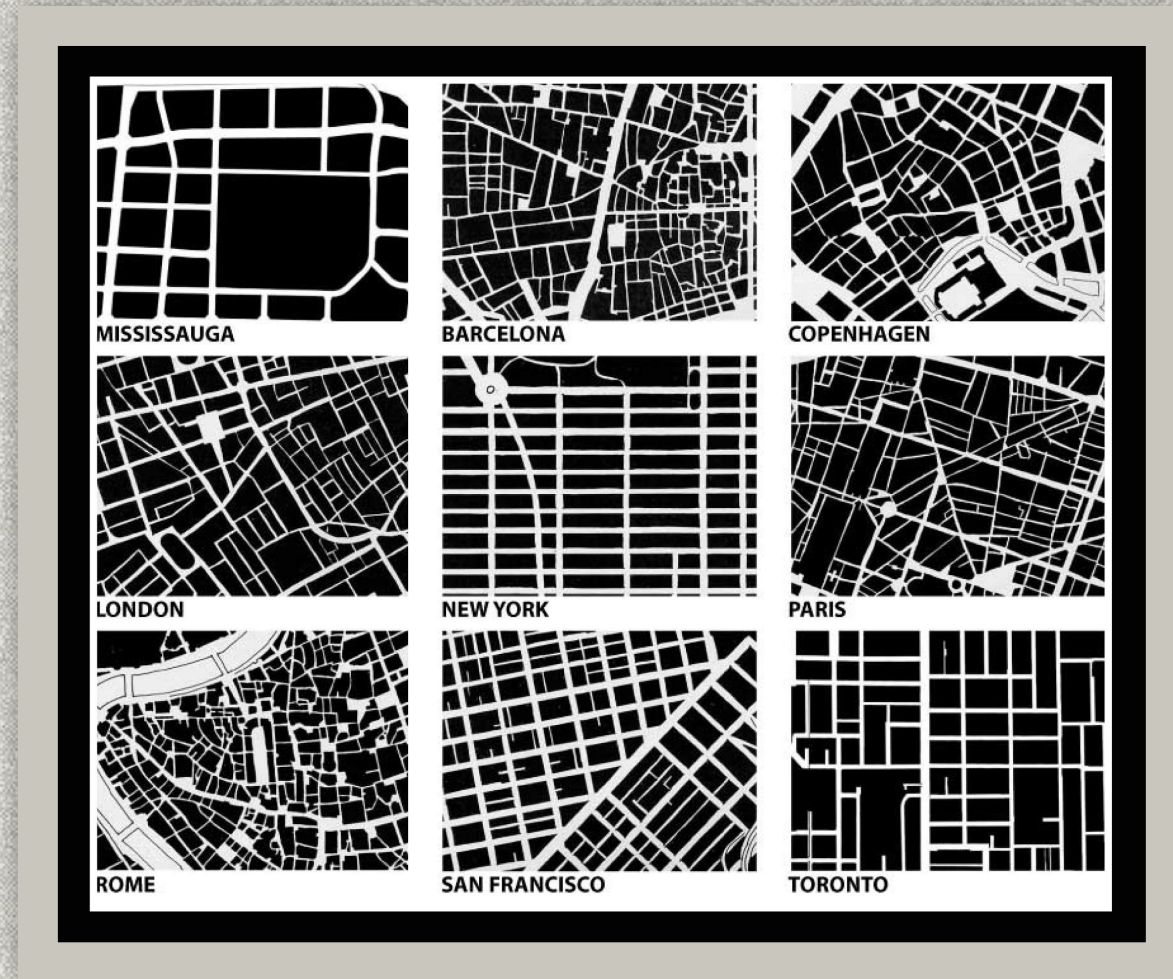
Многолучевая (звездчатая структура) представляет собой своеобразную модификацию предыдущего типа и помогает решить проблему сохранения природы в районах неплотной застройки. Эта планировка возникает в городах, также располагающихся на пересечении дорог и рек.



Планы Рима, Зальцбурга и Петербурга

Прямоугольная планировка города

Прямоугольная планировка города возникает преимущественно на пересечении двух сухопутных путей, которые и задают будущую планировку улиц. Разрастаясь, такой город начинает формировать функциональные особенности того или иного микрорайона, разделяя их на прямоугольники (спальный сектор, производственный, зона отдыха...). Такой порядок более требовательный к социальным расчетам, но более простой в планировании.



Комбинированная планировка города

Она сочетает в себе элементы разных композиционных приемов и позволяет разместить здания, оптимально соблюдая санитарно-гигиенические требования. В настоящее время такая застройка наиболее применима, особенно при реконструкции районов. Применяют также более сложные групповые и пространственные композиции.

На выбор приема застройки существенное влияние оказывают природно-климатические условия, такие, как наличие и отсутствие сильных ветров постоянного направления, количество солнечных дней в году и др.



План города Одессы

Свободная планировка города

Характеризуется расположением зданий выразительными композициями с применением смешанной застройки. При свободной застройке наилучшим образом решаются вопросы инсоляции. Свободная застройка позволяет применять элементы всех видов застройки, оптимально сочетать здания и открытые пространства.

Если говорить о стратегическом значении данного типа застройки, то в этих условиях маневр и движение вражеских войск по городу затрудняются. Использование свободной застройки в микрорайоне позволяет избавиться от возведения домов с неблагоприятной ориентацией.



Вывод

- В ходе нашей практической работы мы выяснили, что планировка играет важнейшую роль в развитии городов. Только если все основные планировочные элементы города будут расположены правильно, с учетом климатических, природных и прочих факторов, жители города смогут полноценно воспользоваться доступной им территорией и возможными коммуникациями. Различия в видах планировки позволяют для каждого региона подобрать индивидуально подходящий план города, чтобы максимально использовать природные ресурсы данной территории.

Литература

- <https://e.lanbook.com/reader/book/111895/#28>
- <https://zen.yandex.ru/media/id/5b5f25a179b27700a957a24f/planirovka-gorodov-5b60366a24286300a954d210>
- https://studopedia.ru/1_82014_lektsiya---tipi-i-planirovochnie-elementi-goroda.html
- <https://olymp.in/news/7-planirovochnaya-organizaciya-goroda-planirovochnaya-struktura-osnovnye-principy-planirovochnoj-organizacii-goroda-gradoobrazuyus/806>
- <http://www.mediagnosis.ru/HISTORY/HTML/T4/T4-02-06-01.htm>

Спасибо за внимание!