

Дослідження та розвиток
стратегій адміністративного
менеджменту на ТзОВ
Поштово-логістична група
«Міст груп»

Магістрант: Пона Марія Володимирівна

Ст.гр. АДМ-22з

ФУНКЦІЇ ТА СТРАТЕГІЇ АДМІНІСТРАТИВНОГО МЕНЕДЖМЕНТУ ПІДПРИЄМСТВ

Основні функції адміністративного менеджменту за А.Файолем

Передбачати	Вивчати майбутнє та встановлювати програму дій
Організовувати	Будувати подвійний механізм управління підприємством
Надавати розпорядження	Приводити в дію персонал підприємства
Узгоджувати	Пов'язувати та зєднувати всі дії та намагання
Контролювати	Спостерігати, щоб усе відбулося як треба

Аналіз основних адміністративних стратегій підприємства у сучасних умовах господарювання

№ пп	Назва стратегії	Характеристика
1.	Мінімізація витрат та інвестицій у адміністративну мережу	Скорочення загальних операційних витрат підприємства Покращення процесів транспортування-зберігання продукції Підвищення ефективності адміністративних рішень компанії Зменшення витрат на складське обслуговування (через пряму доставку). Оптимізація адміністративної інфраструктури Економічність та ефективність каналів збуту продукції
2.	Максимізація та покращення адміністративного сервісу	Ефективна система допродажного та післяпродажного обслуговування клієнтів. Дотримання стандартів якості реалізації продукції
3.	Максимізування доходу та прибутку	Оптимізація адміністративної системи, спрямованої на збільшення обсягу реалізації
4.	Підвищення конкурентних переваг підприємства	Підвищення рівня якості адміністративного обслуговування
5.	Адміністративний Аутсорсинг	Вибір оптимальної кількості посередників в каналах руху товарів. Оптимізування адміністративної системи за рахунок залучення нових посередників

КЛАСИФІКАЦІЯ СТРАТЕГІЙ ПІДПРИЄМСТВ ЗА А. ТОМПСОНОМ І А. СТРІКЛЕНДОМ

Тип стратегії	Види стратегії
Корпоративна стратегія	<ul style="list-style-type: none">• створення та управління високопродуктивним господарським портфелем структурних підрозділів корпорації (придбання компаній, зміцнення ділових позицій);• досягнення синергізму серед родинних структурних підрозділів і перетворення його на конкурентну перевагу;• встановлення інвестиційних пріоритетів і спрямування корпоративних ресурсів у найпривабливіші сфери діяльності
Ділова стратегія	<ul style="list-style-type: none">• розроблення заходів, спрямованих на підвищення конкурентоспроможності, збереження конкурентних переваг;• формування механізму реагування на зовнішні зміни;• об'єднання стратегічних дій основних функціональних підрозділів;• концентрація, зосередження зусиль щодо вирішення специфічних питань і проблем організації
Функціональна стратегія	<ul style="list-style-type: none">• дії щодо підтримання ділової стратегії, досягнення цілей підрозділу;• аналіз і синтезування пропозицій менеджерів на місцях
Операційна стратегія	<ul style="list-style-type: none">• дії щодо виконання вузькоспеціалізованих питань, вирішення проблем, пов'язаних із досягненням цілей підрозділу

СУТНІСТЬ ТА СТРУКТУРА СТРАТЕГІЧНОГО МЕНЕДЖМЕНТУ В АДМІНІСТРАТИВНІЙ ДІЯЛЬНОСТІ ПІДПРИЄМСТВА

Порівняльна характеристика стратегічного й оперативного адміністрування

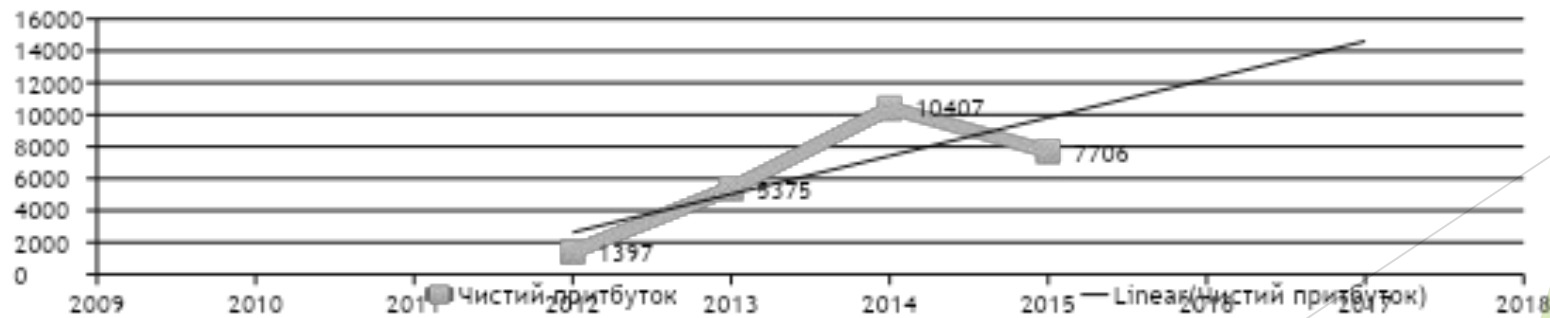
Ключові характеристики адміністрування	Оперативне адміністрування	Стратегічне адміністрування
Місія	Здійснення діяльності з метою одержання прибутку	Ефективне функціонування підприємства в довгостроковій перспективі з метою встановлення динамічної рівноваги з навколишнім середовищем
Акцентування уваги менеджменту	Погляд усередину організації, пошук раціональних шляхів ефективного використання ресурсів	Перенос центра уваги вищого керівництва на зовнішнє нестабільне оточення, пошук можливостей у конкурентній боротьбі, відстеження й адаптація до змін в оточенні
Облік фактора часу	Орієнтація на короткострокову й середньострокову перспективу	Орієнтація на довгострокову перспективу
Керування персоналом	Відношення до працівників як до ресурсу організації, виконавцям окремих функцій	Розгляд працівників як джерело благополуччя організації
Оцінка ефективності	Оцінка прибутковості й раціональності використання виробничого потенціалу	Оцінка ступеня своєчасності реагування на зміни зовнішнього оточення

АНАЛІЗУВАННЯ ФІНАНСОВИХ РЕЗУЛЬТАТІВ ТЗОВ ПОШТОВО-ЛОГІСТИЧНА ГРУПА "МІСТ ГРУП" ЗА 2012-2015 РР.

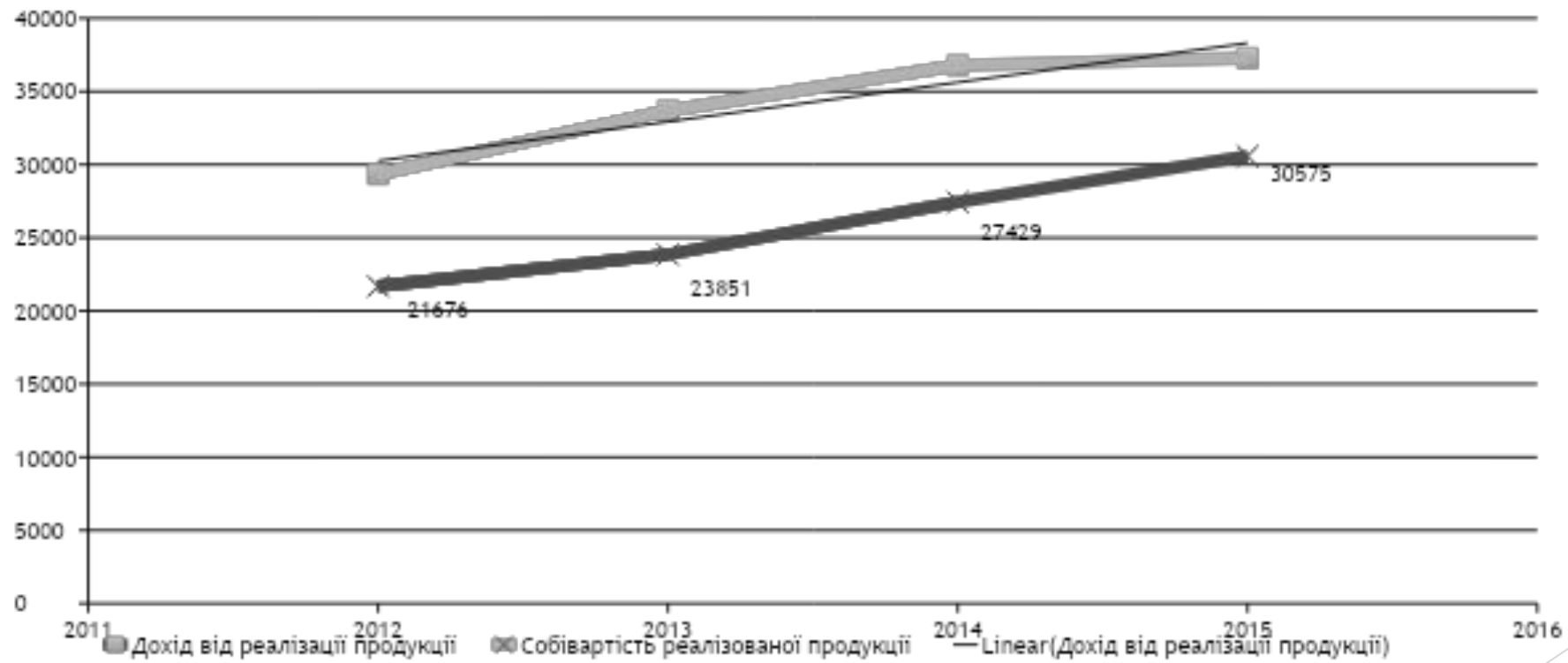
Структура доходів ТзОВ "Міст груп" за 2015р.



Динаміка чистого прибутку ТзОВ Поштово-логістична група "Міст груп" за 2012-2015 рр.

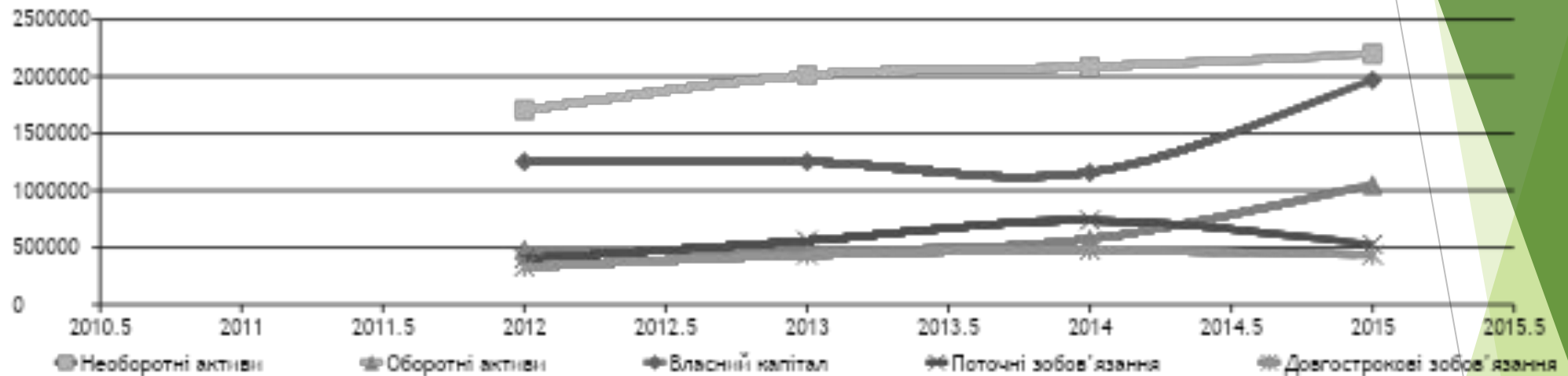


Динаміка доходів від реалізації продукції і собівартості реалізованої продукції ТзОВ "Міст груп" за 2012-2015рр.



АНАЛІЗУВАННЯ ЗВІТУ ПРО ФІНАНСОВИЙ СТАН ТЗОВ ПОШТОВО-ЛОГІСТИЧНА ГРУПА "МІСТ ГРУП" ЗА ПЕРІОД 2012-2015РР.

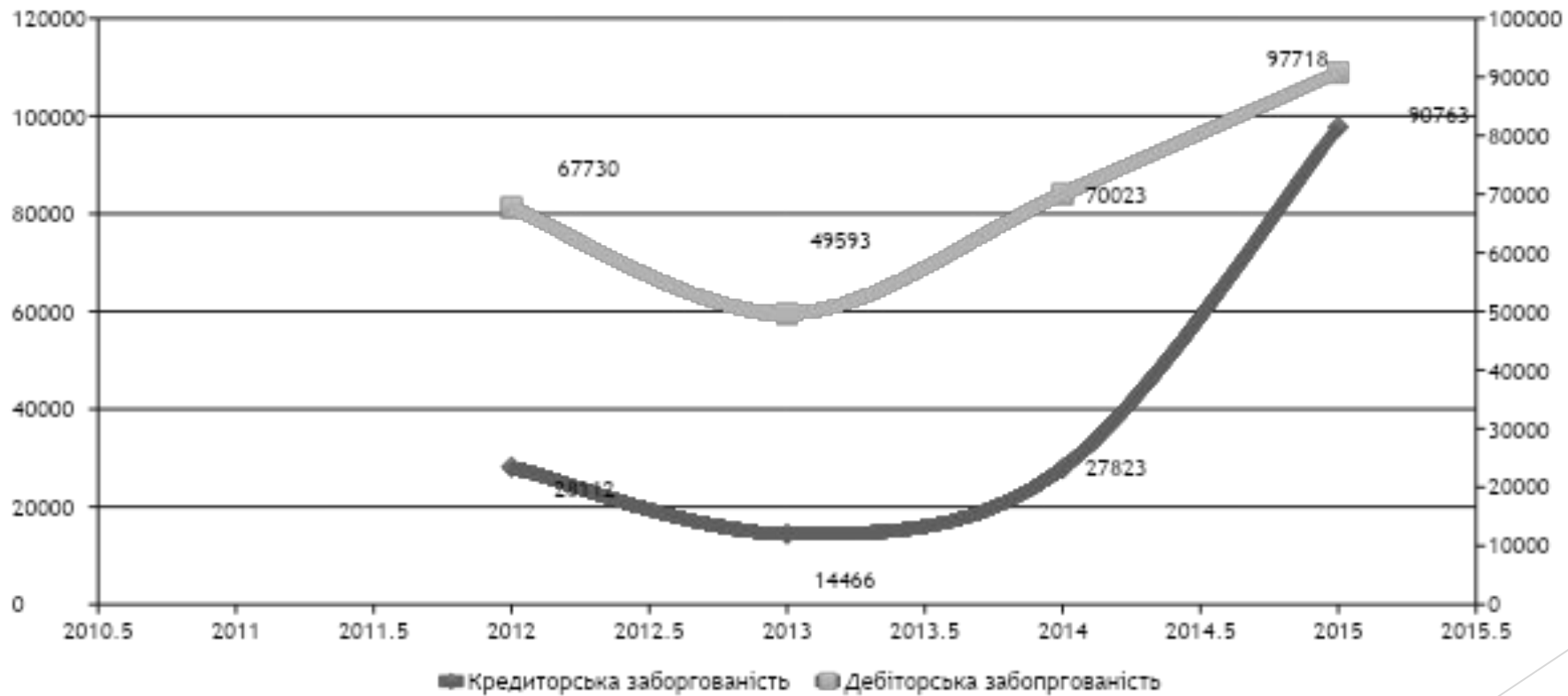
Динаміка значень складових балансу ТзОВ "Міст груп" у 2012-2015рр.



Показники ліквідності балансу ТзОВ Поштово-логістична група "Міст груп" за період 2012-2015рр.

Показник	2012	2013	2014	2015
Абсолютна ліквідність	0,09	0,03	0,10	0,82
Швидка ліквідність	0,26	0,12	0,19	0,99
Поточна ліквідність	1,20	0,84	0,77	1,98

Динаміка кредиторської і дебіторської заборгованості ТзОВ "Міст груп" за 2012-2015 рр.



АНАЛІЗУВАННЯ РЕНТАБЕЛЬНОСТІ ТА ДІЛОВОЇ АКТИВНОСТІ ТЗОВ ПОШТОВО-ЛОГІСТИЧНА ГРУПА "МІСТ ГРУП"

Рентабельність діяльності ТзОВ Поштово-логістична група "Міст груп"

Показник, од.вим	2012	2013	2014	2015
Чиста рентабельність активів	0,06 %	0,22%	0,39%	0,24%
Чиста рентабельність власного капіталу	0,11 %	0,43%	0,90%	0,39%
Чиста рентабельність продажів	5,63 %	17,02 %	25,69 %	18,95 %
Чиста рентабельність виробленої продукції	5,67 %	19,14 %	32,52 %	21,91 %

Індикатори фінансового аналізу ТзОВ Поштово-логістична група "Міст груп"

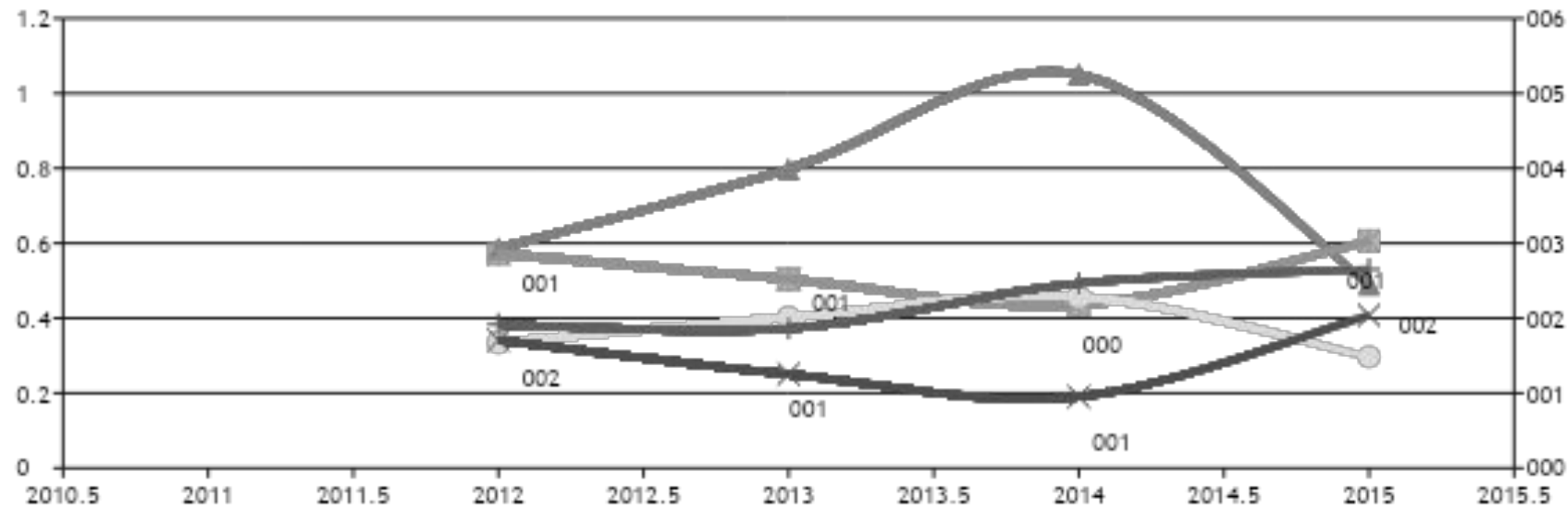
Показник	2012	2013	2014	2015
Фондовіддача	0,02	0,02	0,02	0,02
Фондомісткість	58,13	59,73	56,66	59,00
Коефіцієнт оборотності обігових коштів	0,06	0,07	0,06	0,04
Коефіцієнт завантаження оборотних коштів	16,37	13,88	15,51	28,01
Коефіцієнт оборотності власного капіталу	0,02	2,68	2,03	1,89
Коефіцієнт оборотності запасів	0,08	0,09	0,09	0,10
Період оборотності оборотних коштів	5975	5066	5661	10222
Період оборотності власного капіталу	15584	136	180	194
Період оборотності запасів	4531	4196	3910	3760

АНАЛІЗУВАННЯ ФІНАНСОВИХ КОЕФІЦІЄНТІВ ВИРОБНИЧО-ГОСПОДАРСЬКОЇ ДІЯЛЬНОСТІ ТЗОВ ПОШТОВО-ЛОГІСТИЧНА ГРУПА "МІСТ ГРУП" ЗА 2012-2015РР

Розраховані коефіцієнти фінансового аналізу для ТзОВ Поштово-логістична група "Міст груп"
за 2012-2015рр.

Назва показника	2012	2013	2014	2015	Відхилення (+,-)		
					2013/2012	2014/2013	2015/2014
Коефіцієнт фінансової незалежності (автономії)	0,57	0,50	0,44	0,61	-0,068	-0,069	0,170
Коефіцієнт заборгованості	0,59	0,80	1,05	0,49	0,212	0,254	-0,561
Коефіцієнт фінансової стійкості	1,71	1,25	0,95	2,04	-0,454	-0,303	1,088
Коефіцієнт концентрації власного капіталу	0,57	0,50	0,44	0,61	-0,068	-0,069	0,170
Коефіцієнт фінансової залежності	0,34	0,40	0,46	0,30	0,067	0,056	-0,161
Коефіцієнт маневреності власних коштів	0,38	0,37	0,49	0,53	-0,010	0,120	0,038

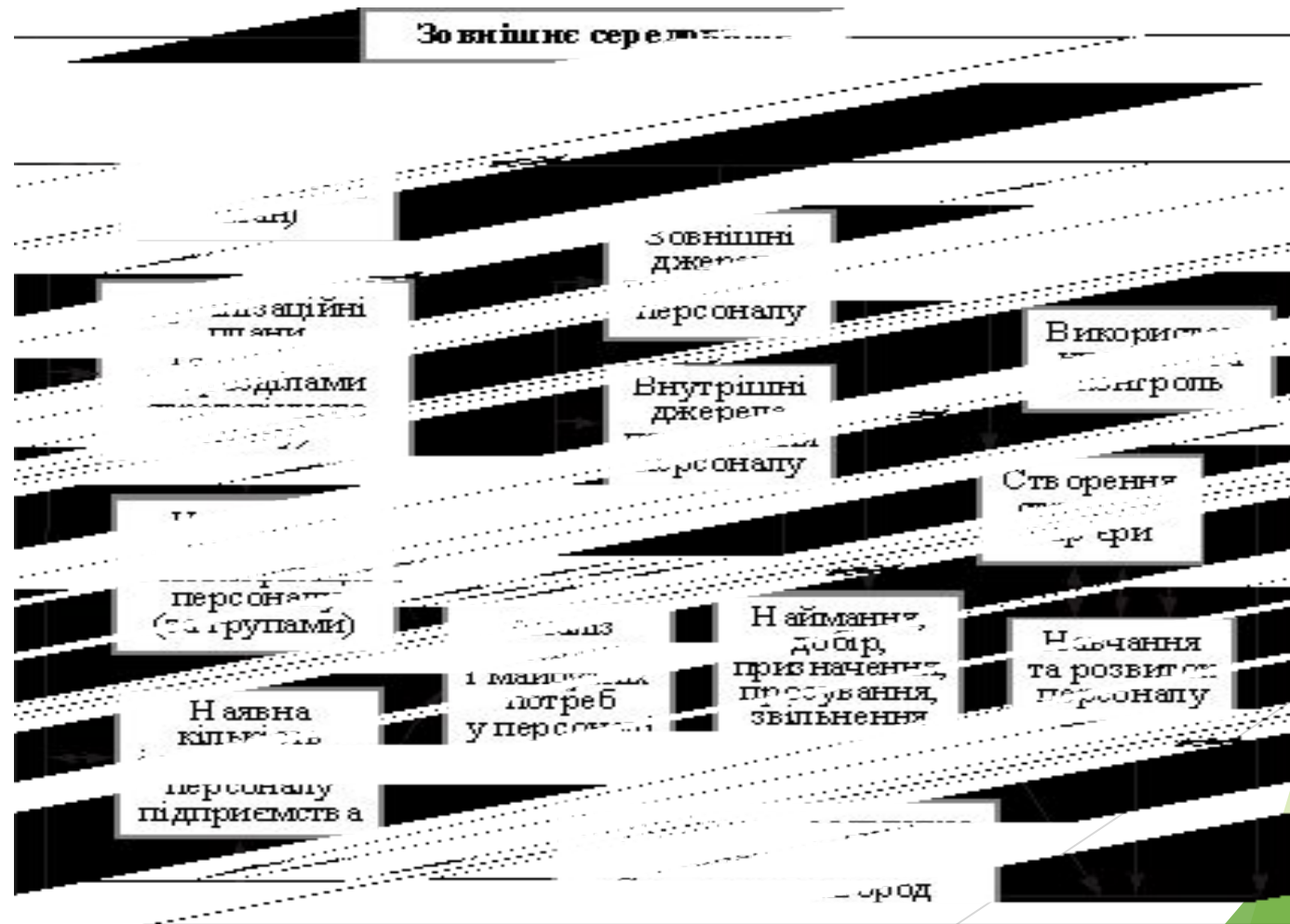
Коливання фінансових коефіцієнтів ТзОВ "Міст груп" за період 2012-2015рр.



- ◆ Коефіцієнт фінансової незалежності (автономії)
- Коефіцієнт заборгованості
- ▲ Коефіцієнт концентрації власного капіталу
- ✕ Коефіцієнт фінансової залежності
- ◇ Коефіцієнт маневреності власних коштів
- ★ Коефіцієнт фінансової стійкості

АЛГОРИТМ АНАЛІЗУВАННЯ СЕРЕДОВИЩА ФУНКЦІОНУВАННЯ ТЗОВ ПОШТОВО-ЛОГІСТИЧНА ГРУПА "МІСТ ГРУП" ТА ШКАЛА ЙОГО ОЦІНЮВАННЯ

Алгоритм аналізування середовища функціонування ТЗОВ Поштово-логістична група "Міст груп"

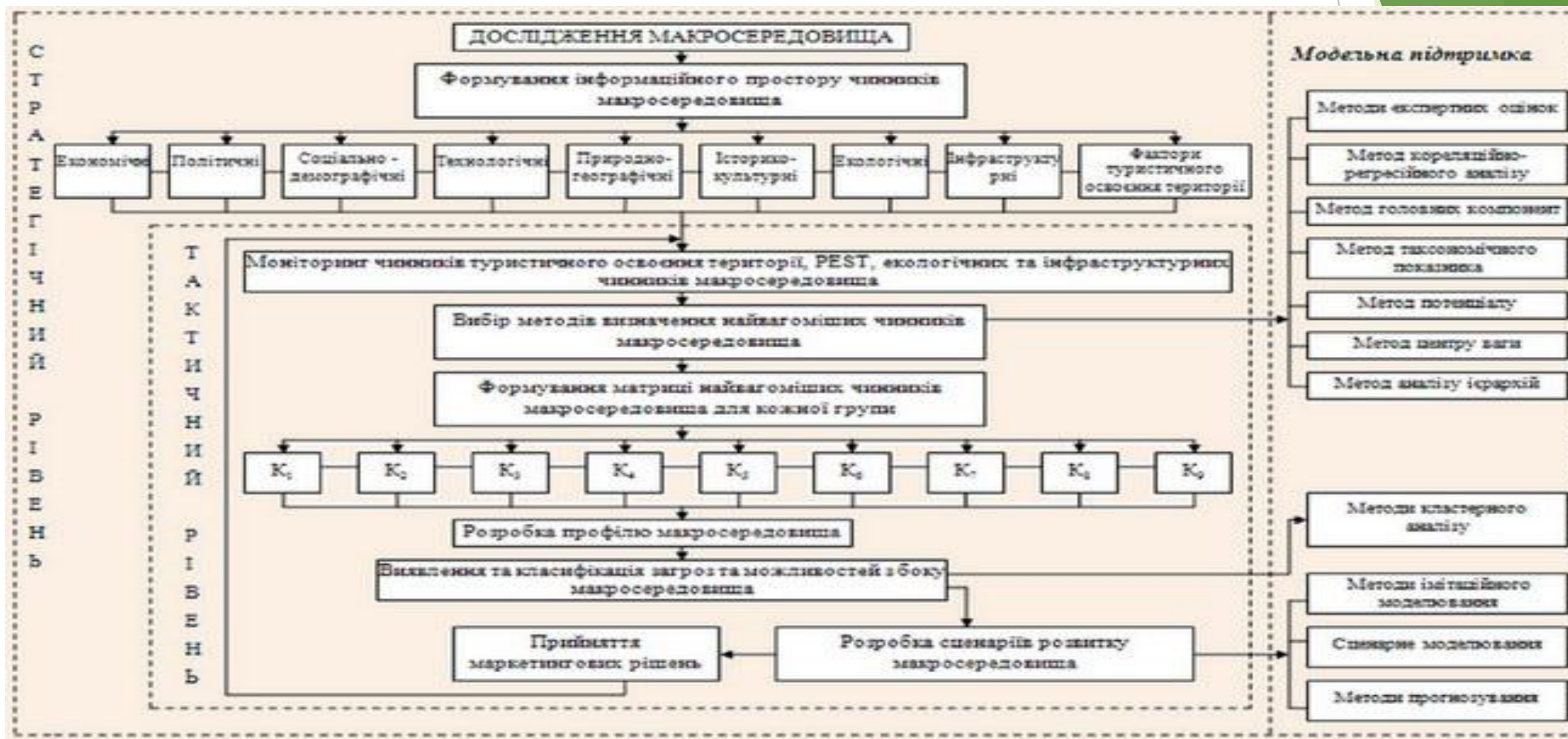


SWOT-АНАЛІЗ ДЛЯ ТЗОВ ПОШТОВО-ЛОГІСТИЧНА ГРУПА «МІСТ ГРУПІ»

<p>Зовнішні фактори</p>	<p>Можливості</p> <ol style="list-style-type: none"> 1. Тісні зв'язки зі споживачами. 2. Завоювання нових сегментів ринку. 3. Розширення асортименту послуг. 4. Здатність використати навички й технології для збільшення частки ринку. 5. Виробничі потужності дають змогу надавати послуг на 50% більше ніж заплановано. 6. Використання сформованих протягом багатьох років баз даних для рекламних заходів. 	<p>Загрози</p> <ol style="list-style-type: none"> 1. Вихід на ринок конкурентів, що з'являються, з найбільш удосконаленими технологіями. 2. Жорсткість умов фінансування. 3. Обсяги надаваних традиційних послуг постійно зменшуються. 4. Рентабельність може у кожному році знизитися при змінах у політичній ситуації 5. Поява на ринку України високотехнологічних послуг зв'язку, які альтернативні поштовим.
<p>Внутрішні фактори</p>	<p>Переваги</p> <ol style="list-style-type: none"> 1. Високі обсяги надання послуг. 2. Висока якість надання послуг. 3. Ефективна система розподілу послуг. 4. Оператор має великий досвід роботи на вітчизняному ринку. 5. Номенклатура послуг кожний рік збільшується новими послугами. 6. Оператор має дуже великий обхват території, де жоден з конкурентів не зможе надавати свої послуги. 	<p>Недоліки</p> <ol style="list-style-type: none"> 1. Незадовільна маркетингова діяльність підприємства. 2. Недостатнє технічне й комп'ютерне забезпечення. 3. Виробничі потужності використовуються лише на 25%. 4. Недосконала асортиментна політика. 5. Не кваліфікований персонал.

ФОРМУВАННЯ ТАКТИЧНИХ КРОКІВ РЕАЛІЗАЦІЇ СТРАТЕГІЇ ГЛИБОКОГО ПРОНИКНЕННЯ НА РИНОК ТЗОВ ПОШТОВО-ЛОГІСТИЧНА ГРУПА «МІСТ ГРУП»

Етапи впровадження тактичних рішень із удосконалення маркетингу Тзов Поштово-логістична група «Міст груп»



Конкретні тактичні кроки із впровадження стратегії глибокого проникнення на ринок ТзОВ Поштово-логістична група "Міст груп"



ПЛАНУВАННЯ ЗАХОДІВ ІЗ ПРОВЕДЕННЯ РЕКЛАМНОЇ КАМПАНІЇ ТЗОВ ПОШТОВО-ЛОГІСТИЧНА ГРУПА «МІСТ ГРУП»

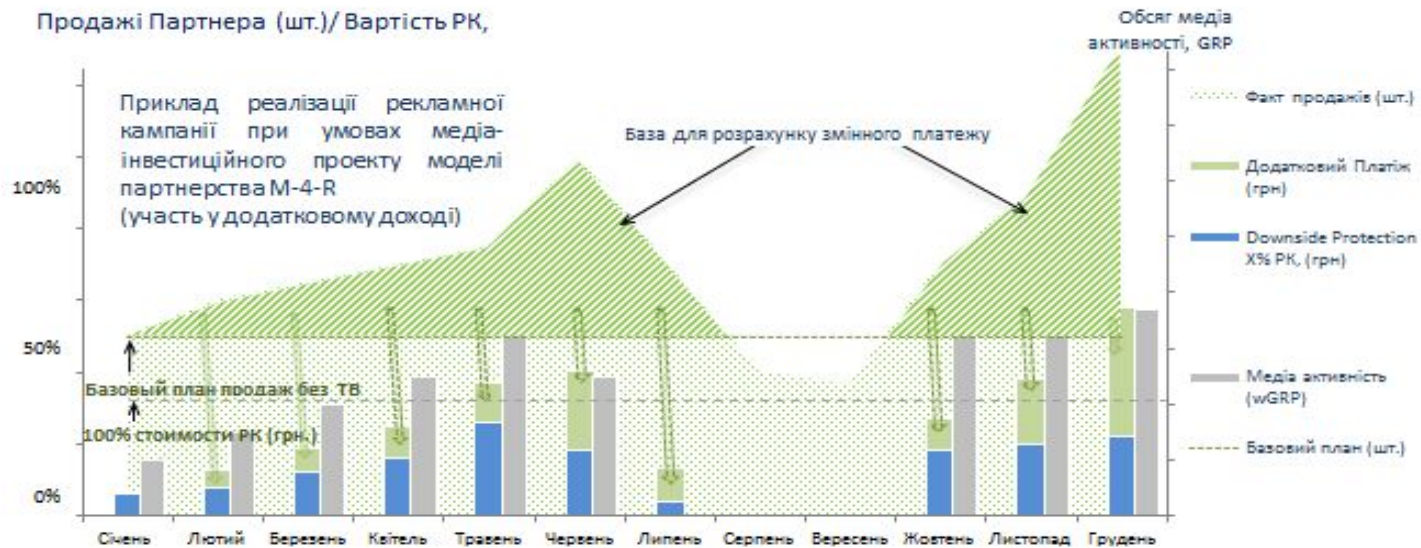
Етапи процесу планування рекламної кампанії ТзОВ Поштово-логістична група «Міст груп»

Етапи процесу планування:



1. Визначення цілей рекламної кампанії
2. Окреслення цільової аудиторії
3. Вибір рекламних площ та форматів носіїв
4. Складання і оптимізація медіаплану

Витрати та конверсія результатів рекламної кампанії у ефективність роботи ТзОВ Поштово-логістична група «Міст груп»



Щомісячне покриття 100% вартості РК складається з двох платежів:

- **Фіксованого платежу**, обов'язкового до оплати незалежно від результатів продажів, який оплачується пропорційно споживаним обсягами реклами
- **Змінного платежу**, який сплачується тільки при перевищенні фактичних продажів над запланованим базовим рівнем продажів без впливу ТВ і який розраховується пропорційно обсягам продажів, які зросли під впливом ТВ реклами

КАЛЬКУЛЯЦІЯ ВИТРАТ НА АДАПТАЦІЮ СТРАТЕГІЇ ГЛИБОКОГО ПРОНИКНЕННЯ НА РИНОК
ЧЕРЕЗ ПРОВЕДЕННЯ РЕКЛАМНОЇ КАМПАНІЇ ТА ПІДВИЩЕННЯ РІВНЯ СЕРВІСУ ПОСЛУГ
ТЗОВ ПОШТОВО-ЛОГІСТИЧНА ГРУПА "МІСТ ГРУП"

Витрати на аутсорсинг послуг із розроблення рекламної кампанії для ТзОВ Поштово-логістична група "Міст груп"

Вид реклами	Вартість, грн
Facebook	11000
VK	8500
Instagram	6500
Google+	6000
Всього, грн	32000

Витрати на навчання персоналу та адаптацію інструкцій з обслуговування для ТзОВ Поштово-логістична група "Міст груп"

Проектний захід	Вартість, грн
Навчання персоналу	16000
Розроблення інструкцій та відеоуроків	21000
Всього, грн	37000

Витрати на реалізацію рекламної кампанії ТзОВ Поштово-логістична група "Міст груп"

Вид рекламного заходу	Вартість, грн
Розроблення постерів для точок продажу	27000
СМС маркетинг	9200
SMM маркетинг	13000
Всього, грн	150200

ДЯКУЮ ЗА УВАГУ!