

# Жизнь и творчество Леонардо да Винчи



Крымцова Кристина 191-Гд

## БИОГРАФИЯ ЛЕОНАРДО ДА ВИНЧИ

Родился в 1452 году вблизи города Винчи (откуда и произошла приставка его фамилии). Его художественные увлечения не ограничиваются живописью, архитектурой и скульптурой. Не смотря на громадные заслуги в области точных наук (математики, физики) и естествознания, Леонардо не находил достаточной поддержки и понимания. Лишь спустя многие годы его работы были по-настоящему оценены. Увлекаясь идеей создания летательного аппарата, Леонардо да Винчи разработал сначала простейший аппарат (Дедала и Икара) на основе крыльев.

Новой его идеей стал аэроплан с полным управлением. Однако ее воплотить в жизнь не удалось из-за отсутствия мотора. Также знаменитой идеей ученого является аппарат с вертикальным взлетом и посадкой. Изучая законы жидкости и гидравлику в целом, Леонардо внес значительный вклад в теорию шлюзов, портов канализации, проверив идеи на практике.

Рукописи Леонардо да Винчи бесценны. Их полностью опубликовали лишь в 19-20 веках, хотя еще при жизни автор мечтал издать часть 3. В своих заметках Леонардо отмечал не просто размышления, а дополнял их рисунками, чертежами, описанием. Будучи талантливым во многих областях, Леонардо да Винчи внес значимый вклад в историю архитектуры, искусства, физики. Умер великий ученый во Франции в 1519 году.



Леонардо родился в семье богатого нотариуса и землевладельца Пьеро да Винчи, его матерью была простая крестьянка Катерина. Он получил неплохое домашнее образование, однако ему не хватало систематических занятий греческим и латынью. Он виртуозно играл на лире. Когда в суде Милана рассматривалось дело Леонардо, он фигурировал там именно как музыкант, а не как художник или изобретатель. Есть основания считать, что Леонардо был гомосексуалистом. Когда художник учился в мастерской Вероккио, его обвинили в домогательстве к мальчику, который позировал ему в его работах. Суд оправдал его.

## ТВОРЧЕСТВО ЛЕОНАРДО ДА ВИНЧИ

К числу ранних произведений Леонардо относится и хранящаяся в Эрмитаже «Мадонна с цветком» (так называемая «Мадонна Бенуа», около 1478), решительно отличающаяся от многочисленных мадонн 15 в. Отказываясь от жанровости и тщательной детализации, присущих творениям мастеров раннего Возрождения, Леонардо углубляет характеристики, обобщает формы. В 1480 году Леонардо уже имел свою мастерскую и получал заказы. Однако страстное увлечение наукой часто отвлекало его от занятий искусством. Недописанными остались большая алтарная композиция «Поклонение волхвов» (Флоренция, Уффици) и «Святой Иероним» (Рим, Ватиканская пинакотека).

К миланскому периоду относятся живописные произведения зрелого стиля — «Мадонна в гроте» и «Тайная вечеря». «Мадонна в гроте» (1483—1494, Париж, Лувр) — первая монументальная алтарная композиция Высокого Возрождения. Ее персонажи Мария, Иоанн, Христос и ангел приобрели черты величия, поэтическую одухотворенность и полноту жизненной выразительности. В мир реальных страстей и драматических чувств переносит самая значительная из монументальных росписей Леонардо — «Тайная вечеря», исполненная в 1495—1497 годах для монастыря Санта-Мария делла Грацие в Милане. Отступив от традиционного толкования евангельского эпизода, Леонардо дает новаторское решение темы, композиции, глубоко раскрывающей человеческие чувства и переживания.



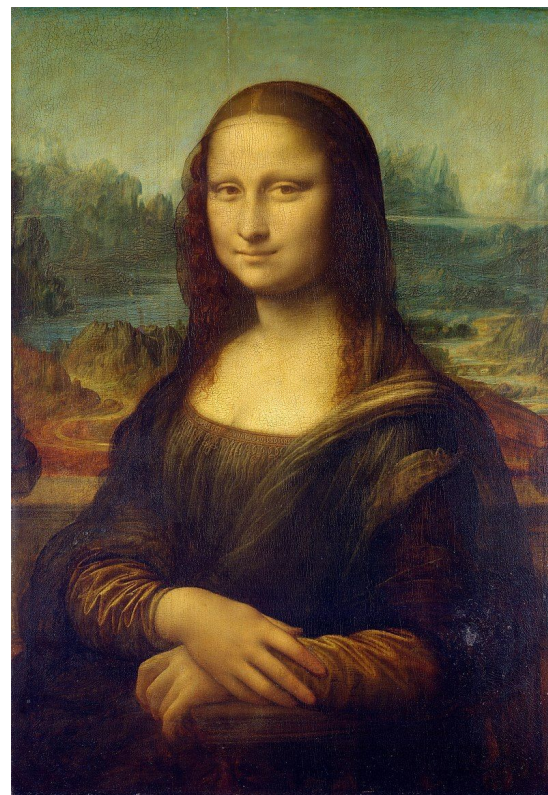


После взятия Милана французскими войсками Леонардо покинул город. Начались годы странствий. По заказу Флорентийской республики он исполнил картон для фрески «Битва при Ангиари», которая должна была украсить одну из стен зала Совета в палаццо Веккьо (здание городского самоуправления). При создании этого картона Леонардо вступил в соревнование с молодым Микеланджело, исполнявшим заказ на фреску «Битва при Кашине» для другой стены того же зала.

В полной драматизма и динамики композиции Леонардо, эпизоде битвы за знамя, дан момент высшего напряжения сил сражающихся, раскрыта жестокая правда войны. К этому же времени относится создание портрета Моны Лизы («Джоконда», около 1504, Париж, Лувр), одного из самых прославленных произведений мировой живописи.

## Характеристика картины «Джоконда»

«Мона Лиза», или «Джоконда», (ок. 1503 – 1505) написана в жанре портрета. В творчестве Леонардо эта картина занимала особое место. Биографы отмечают, что ни одной картине он не уделял столько времени и страсти. Леонардо писал портрет с жены флорентийского торговца Франческо дель Джокондо. В течение четырёх лет художник самозабвенно трудился над воплощением образа мадонны Лизы и всё же не довёл его до завершения...



Картина представляет собой поясное изображение сидящей в полуобороте женщины. На ней тёмное платье, левая рука её лежит на подлокотнике кресла, правая — лежит поверх левой. Негустые тёмные волосы разделены прямым пробором и спускаются на плечи в мелких волнах, как от завивки. Голова её покрыта едва заметной вуалью, что, возможно, было знаком ожидания ребёнка. Платье украшено изящными сборками в вырезе на груди и свободными складками в жёлтоватых рукавах. Голова женщины слегка обращена к зрителю.

Искусствоведы отмечают, что по моде того времени брови и волосы верхней части лба Моны Лизы выбриты.

По расположению фигуры видно, что она сидит на балконе, так как за её спиной виден парапет. Фоном на портрете представлен прекрасный и величественный пейзаж. В лёгкой дымке запечатлены холмы, горы, озеро, извилистый путь и светлеющее над этой природой небо. Такой фон, безусловно, придаёт величие изображаемой фигуре. Впечатление усиливается контрастом ощутимой реальности изображённой женщины с туманным, как сон, пейзажем.

Первый план картины выдержан в оттенках коричневого цвета: от золотистого до рыжеватого. Фон представлен в голубовато-зелёных тонах, доходящих до изумрудного цвета. Время сделало своё дело, картина потемнела, краски претерпели некоторые изменения, но продуманное автором контрастное соотношение тонов картины сохранилось и доныне производит впечатление.

Много споров велось по поводу улыбки, точнее полуулыбки, Моны Лизы. Лёгкая улыбка не раз встречалась в произведениях Леонардо, но в «Джоконде» он довёл её до совершенства. Улыбку Моны Лизы интерпретировали по-разному. А. Ф. Лосев даже назвал её «бесовской улыбочкой». Борис Виппер, пожалуй, дал наиболее объективную трактовку образа. Он отметил, что впечатление загадочности могут усиливать выбритые брови и лоб.

Притягательность же картины, её воздействие, подобное гипнозу, кроется в одухотворённости образа. Ошибкой было искать в улыбке проявления индивидуальных свойств Моны Лизы. Леонардо стремился передать одухотворённость типическую, не конкретную. И главное — не эмоциональное содержание Моны Лизы было источником одухотворённости, а интеллект.

Действительно, в этом потрескавшемся от времени шедевре мы видим женщину мыслящую, наделённую богатым внутренним содержанием и способную вести диалог с самим Леонардо.



Источник: <https://allpainters.ru/da-vinchi-leonardo.html>