



**МАСТЕР-КЛАСС НА ТЕМУ:**

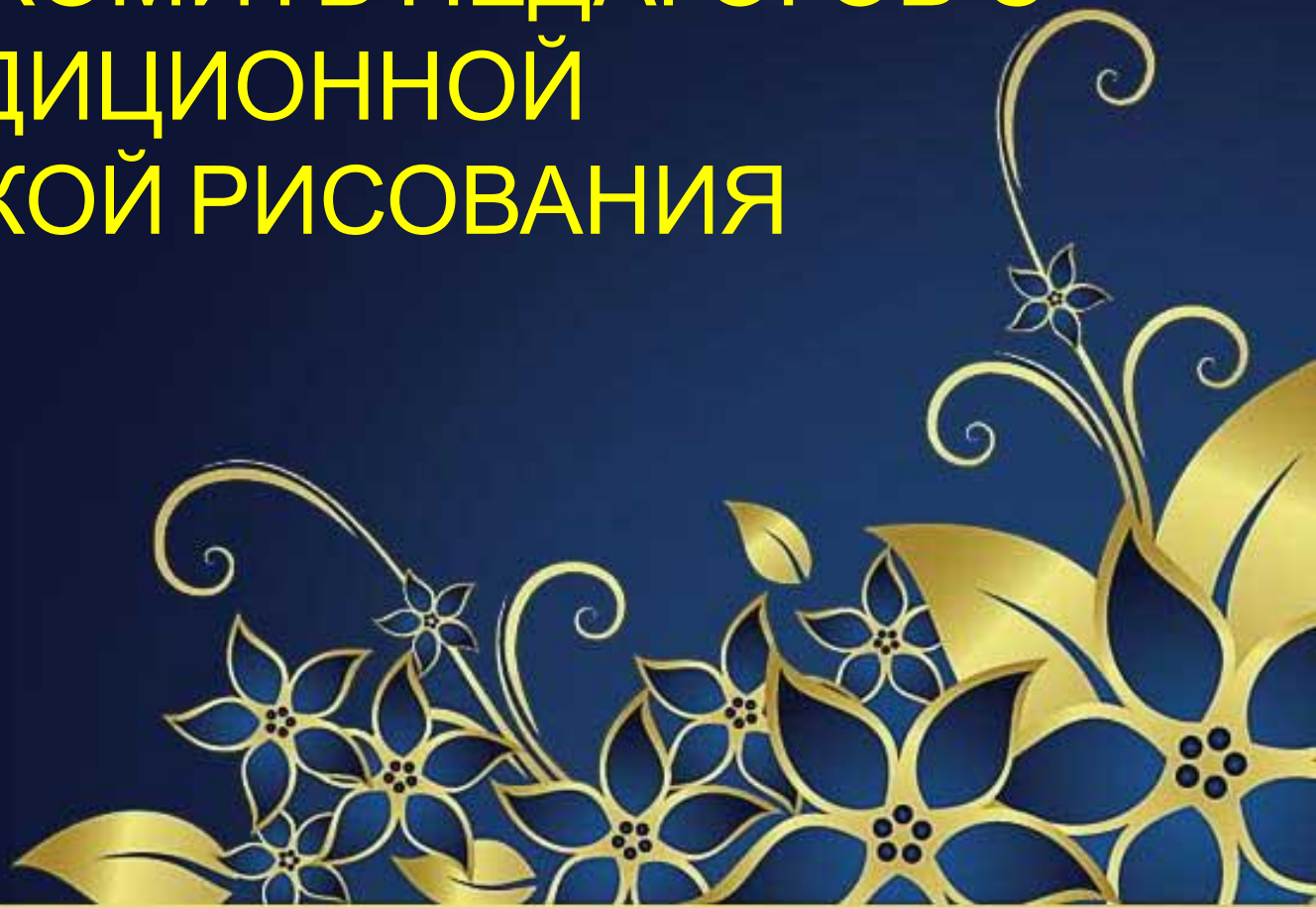
**«ЭБРУ ДЛЯ  
СОВРЕМЕННЫХ ДЕТЕЙ, КАК  
СРЕДСТВО СНЯТИЯ  
НАПРЯЖЕНИЯ».**

**ВОСПИТАТЕЛЬ  
ПОРОШИНА СВЕТЛАНА  
НИКОЛАЕВНА**

---

## ЦЕЛЬ МАСТЕР КЛАССА:

ПОЗНАКОМИТЬ ПЕДАГОГОВ С  
НЕТРАДИЦИОННОЙ  
ТЕХНИКОЙ РИСОВАНИЯ  
ЭБРУ.





## **ЦЕЛЬ РАБОТЫ С ДЕТЬМИ:**

**СФОРМИРОВАТЬ У ДОШКОЛЬНИКОВ СПОСОБНОСТЬ К ВОСПРИЯТИЮ ОКРУЖАЮЩЕГО ИХ МИРА И ВЫРАЖЕНИЮ СВОИХ ВПЕЧАТЛЕНИЙ ЧЕРЕЗ ХУДОЖЕСТВЕННОЕ-ЭСТЕТИЧЕСКОЕ ТВОРЧЕСТВО. НАУЧИТЬ ДЕТЕЙ РИСОВАНИЮ ПО ПОВЕРХНОСТИ ВОДЫ СПЕЦИАЛЬНЫМИ НЕТОНУЩИМИ КРАСКАМИ, НАУЧИТЬСЯ СНИМАТЬ НАПРЯЖЕНИЕ С ПОМОЩЬЮ ЭБРУ.**

# ЗАДАЧИ:

---

ПОКАЗАТЬ ПЕДАГОГОМ  
ОСНОВНОЙ СПОСОБ РИСОВАНИЯ  
КРАСКАМИ НА ВОДЕ –  
МРАМОРИРОВАНИЕ, С  
ЭЛЕМЕНТАМИ ЦВЕТОЧНОГО  
ДЕКОРА.





## АКТУАЛЬНОСТЬ:

В ТВОРЧЕСКОЙ ДЕЯТЕЛЬНОСТИ С ИСПОЛЬЗОВАНИЕМ НЕТРАДИЦИОННОЙ ТЕХНИКИ «ЭБРУ», У ДЕТЕЙ РАЗВИВАЕТСЯ ОРИЕНТИРОВОЧНО – ИССЛЕДОВАТЕЛЬСКАЯ ДЕЯТЕЛЬНОСТЬ, ФАНТАЗИЯ, ПАМЯТЬ, ЭСТЕТИЧЕСКИЙ ВКУС, ПОЗНАВАТЕЛЬНЫЕ СПОСОБНОСТИ, САМОСТОЯТЕЛЬНОСТЬ. РЕБЕНОК ИСПОЛЬЗУЕТ ЦВЕТ КАК СРЕДСТВО ПЕРЕДАЧИ НАСТРОЕНИЯ, ЭКСПЕРИМЕНТИРУЕТ. А ТАК ЖЕ: ВЫРАБАТЫВАЕТСЯ УСИДЧИВОСТЬ У ДЕТЕЙ; РАЗВИВАЕТСЯ МЕЛКАЯ МОТОРИКА РУК; ТРЕНИРУЕТСЯ ЗРЕНИЕ; РАЗВИВАЕТСЯ КООРДИНАЦИЯ ДВИЖЕНИЯ; ОТКРЫВАЕТСЯ ТВОРЧЕСКИЙ ПОТЕНЦИАЛ; РАЗВИВАЕТСЯ ФАНТАЗИЯ И МЫШЛЕНИЕ; УМЕНИЕ СОЧЕТАТЬ ЦВЕТА И ФОРМЫ; НАВЫК ВИДЕТЬ ПРЕКРАСНОЕ В ОБЫДЕННОМ; ВОЗМОЖНОСТЬ МЫСЛИТЬ НЕСТАНДАРТНО; УМЕНИЕ РАССЛАБЛЯТЬСЯ И ПОЛУЧАТЬ УДОВОЛЬСТВИЕ.

**ЭБРУ** - ЭТО ДРЕВНЯЯ ВОСТОЧНАЯ ТЕХНИКА ЖИВОПИСИ,  
ЗАВОРАЖИВАЮЩЕЕ ИСКУССТВО РИСОВАНИЯ НА ВОДЕ.

---





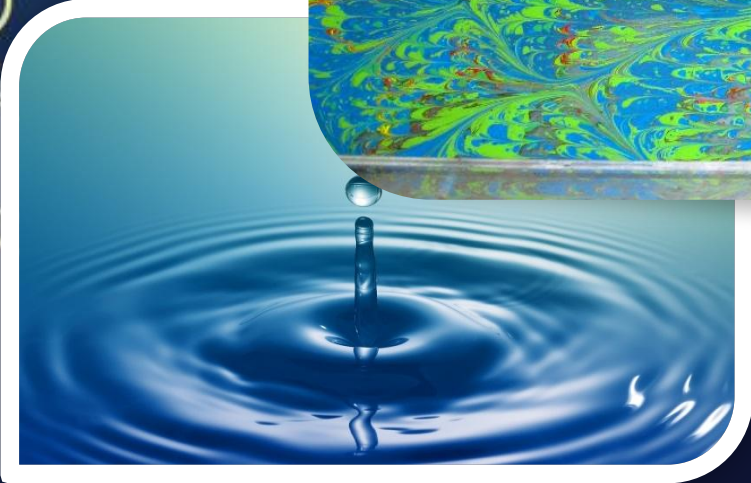
# ХОД МАСТЕР-КЛАССА:

---

«Вода - это самое мягкое и самое слабое существо в мире, но в преодолении твердого и крепкого она непобедима, и на свете нет ей равного.»

Дао Дэ Дзин ("*Книга о Пути и Силе*")  
мудрец Лао-Цзы







# ЦВЕТОЧНЫЙ ДЕКОР





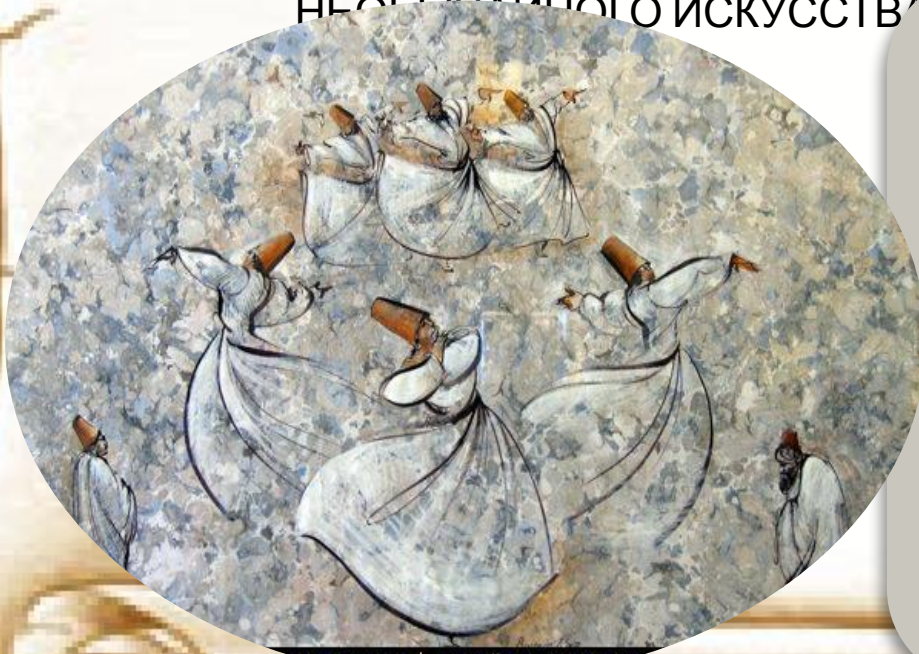
# КОГДА И ГДЕ ПОЯВИЛОСЬ ЭБРУ?

В СТРАНАХ СТАРОГО СВЕТА, ИСКУССТВО ЭБРУ - РИСОВАНИЕ НА ВОДЕ, ПОЯВИЛОСЬ ТОЛЬКО В XVI ВЕКЕ, А ПИК ЕГО ПОПУЛЯРНОСТИ ПРИШЕЛСЯ НА XVII — XIX СТОЛЕТИЯ.



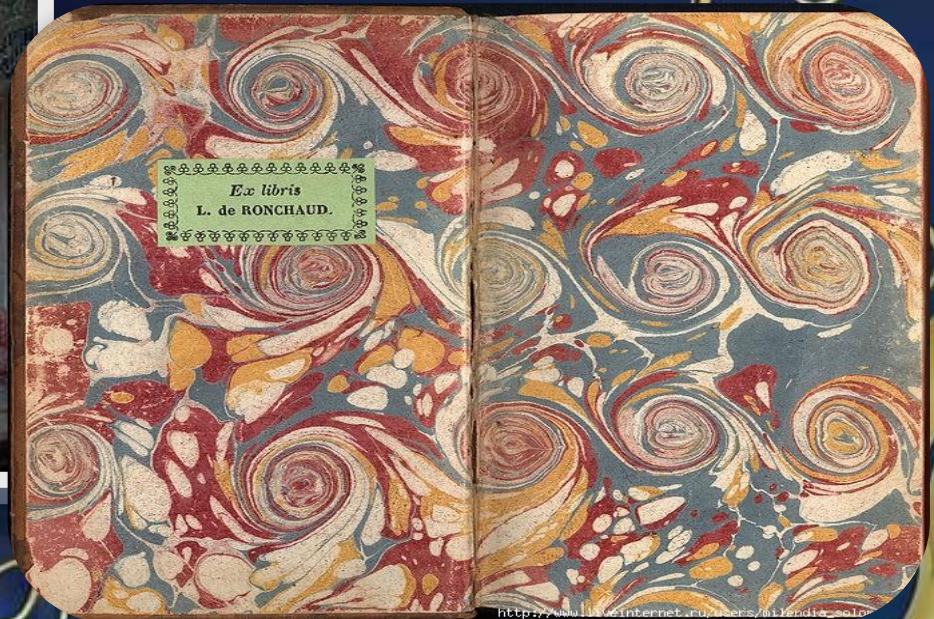
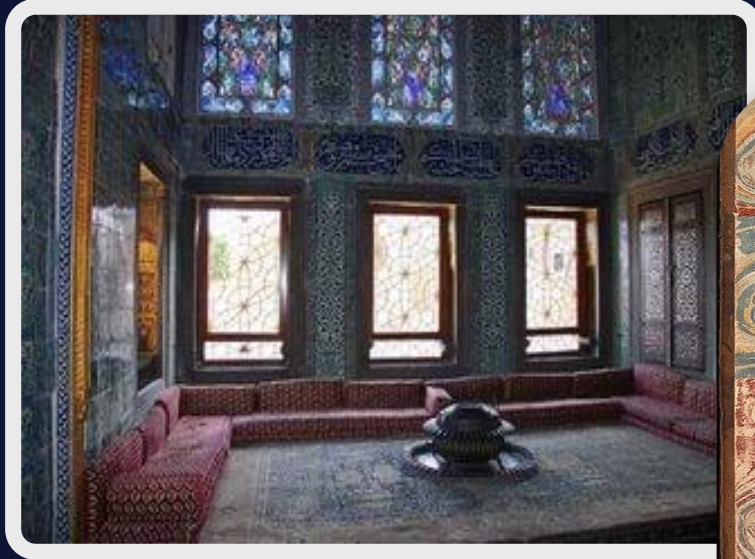


ИСТОРИЯ ЭБРУ УХОДИТ В ДАЛЕКОЕ ПРОШЛОЕ НАСТОЛЬКО ГЛУБОКО, ЧТО СЕГОДНЯ НЕЛЬЗЯ С УВЕРЕННОСТЬЮ СКАЗАТЬ, КТО ЖЕ ИЗОБРЕЛ ЭТОТ НЕОБЫЧНЫЙ СТИЛЬ. ОДНИ СЧИТАЮТ, ЧТО ЭБРУ ПОЯВИЛОСЬ В ИНДИИ, ДРУГИЕ ИСТОЧНИКИ УТВЕРЖДАЮТ, ЧТО ЭТО ДОСТОЯНИЕ ТУРКЕСТАНА. БОЛЬШИНСТВО ИСТОРИКОВ И ИСКУССТВОВЕДОВ СХОДЯТСЯ ВО МНЕНИИ, ЧТО ТЕХНИКА ЗАРОДИЛАСЬ В ТУРЦИИ, ПОСКОЛЬКУ ИМЕННО ТАМ НАХОДИТСЯ НАИДРЕВНЕЙШЕЕ ПРОИЗВЕДЕНИЕ ЭБРУ, ДАТИРОВАННОЕ 1554 ГОДОМ. СЕЙЧАС ИМЕННО ТУРЦИЮ ПРИНЯТО СЧИТАТЬ ЦЕНТРОМ, И ДАЖЕ РОДИНОЙ. НЕОБЫЧНОГО ИСКУССТВА





ОТКУДА ЭБРУ ПОЯВИЛОСЬ В ОСМАНСКОЙ ИМПЕРИИ – НЕИЗВЕСТНО, НО ИМЕННО ЗДЕСЬ ОНО ПРИЖИЛОСЬ И ПОЛУЧИЛО СВОЁ РАЗВИТИЕ. СЕЙЧАС ИМЕННО ТУРЦИЮ ПРИНЯТО СЧИТАТЬ ЦЕНТРОМ, И ДАЖЕ РОДИНОЙ, НЕОБЫЧАЙНОГО ИСКУССТВА РОСПИСИ ПО ВОДЕ. В МУЗЕЕ ДВОРЦА ТОПКАПЫ ХРАНИТСЯ КНИГА «GAY-I ÇEVGAN», НАПИСАННАЯ В 1539 ГОДУ, А В НЕЙ – СТАРИННЫЕ ОБРАЗЦЫ ЭБРУ.





Виллами по воде писано

Ничего не ясно

Недомовечно

Ничего не понятно





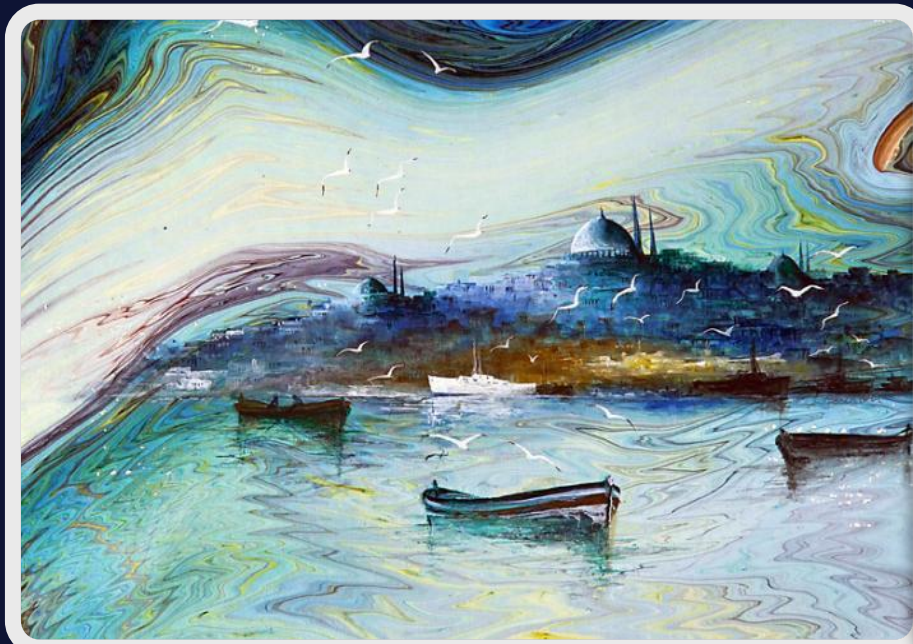








# «БУМАЖНОЕ МРАМОРИРОВАНИЕ».

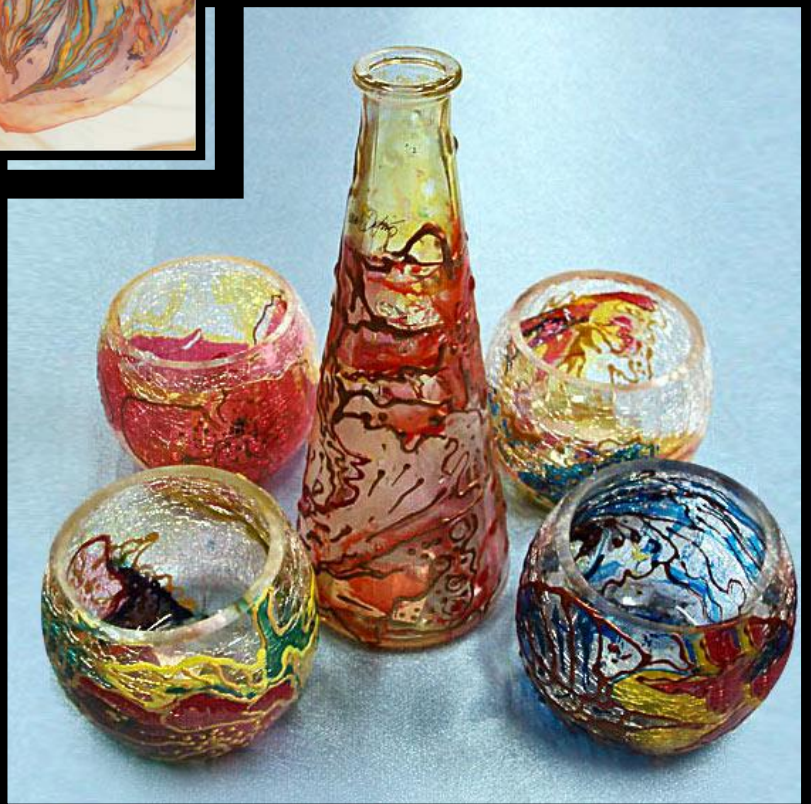






  
vk.com/artofebru







## ЭБРУ НА ТКАНИ



## ЭБРУ НА ДЕРЕВЕ











DomNaRaduge.com









# МАТЕРИАЛЫ И ОБОРУДОВАНИЕ:

## ИНСТРУМЕНТЫ И МАТЕРИАЛЫ

- 1) Специальные краски для эбру .  
Они очень жидкие, по сути  
цветная вода.
- 2) Кисти
- 3) Шило
- 4) Гребень





# ЭТАПЫ РАБОТЫ:

1. В ЛОТОК ИЛИ В ОДНОРАЗОВЫЕ ТАРЕЛКИ НАЛИВАЕМ ЗАРАНЕЕ ПРИГОТОВЛЕННЫЙ РАСТВОР.





## 2. КРАСКИ ARTDECO ПЕРЕЛИТЬ В ПРОЗРАЧНЫЕ ПЛАСТИКОВЫЕ СТАКАНЧИКИ.



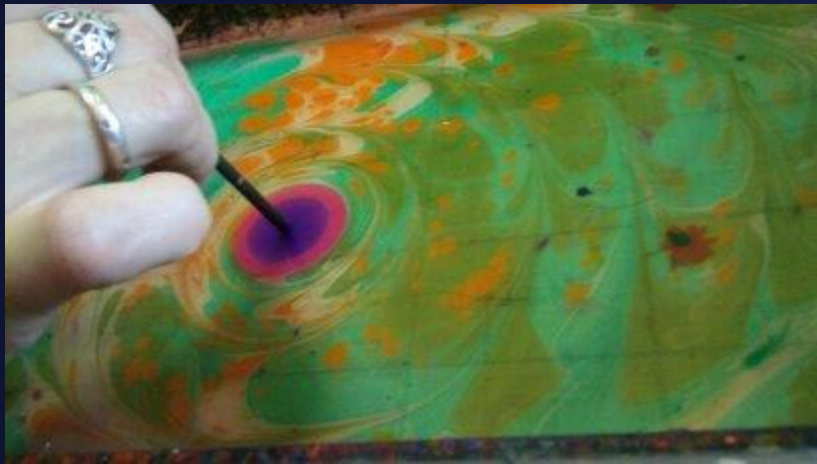
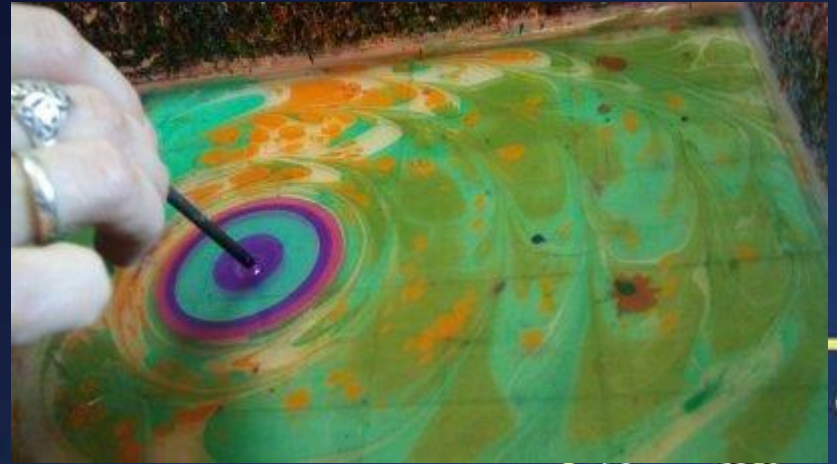
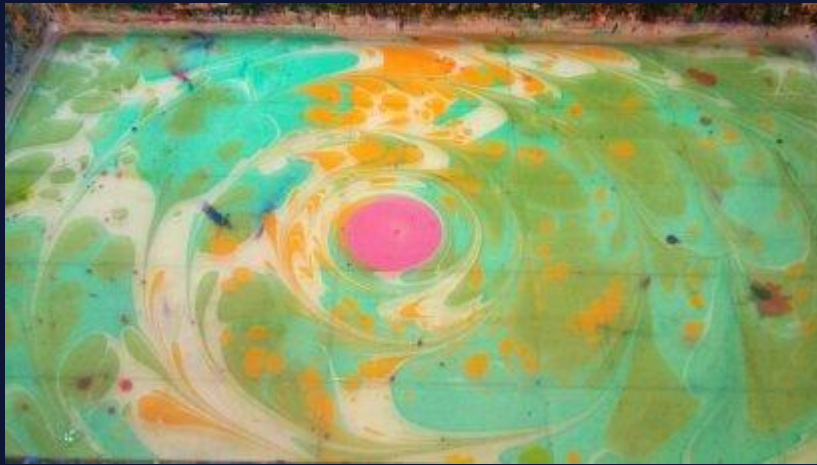


3. НАБРАТЬ НЕМНОГО КРАСКИ НА КИСТЬ (ДОСТАТОЧНО НЕСКОЛЬКО КАПЕЛЬ). РАВНОМЕРНО НАБРЫЗГАТЬ КРАСКУ НА ПОВЕРХНОСТЬ ВОДЫ. КАПЛИ КРАСКИ НА МАСЛЯНОЙ ОСНОВЕ НЕ РАСТВОРЯЮТСЯ В ВОДЕ, А ОСТАЮТСЯ НА ЕЕ ПОВЕРХНОСТИ. ОНИ РАСПЛЫВАЮТСЯ, ПРИНИМАЮТ ПРИЧУДЛИВЫЕ ФОРМЫ, ЕЖЕСЕКУНДНО МЕНЯЮТ ОЧЕРТАНИЯ.

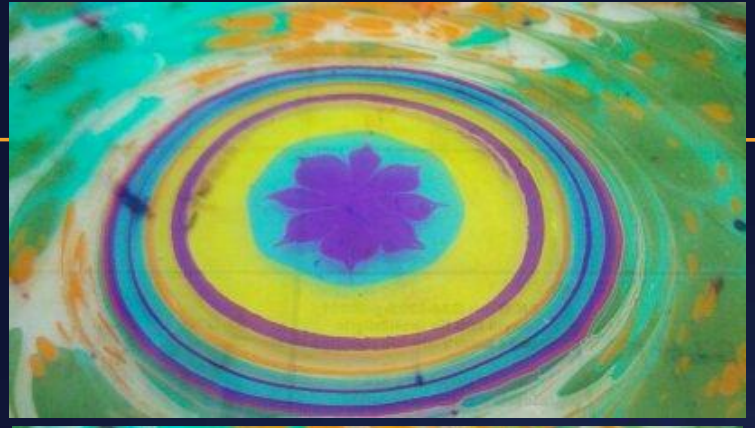
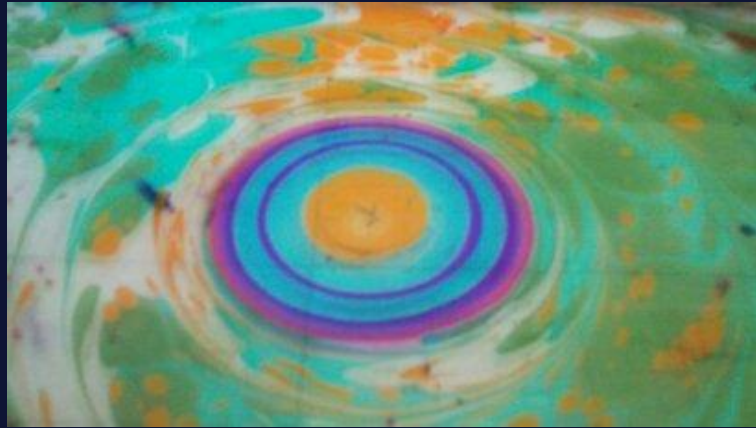




4. МОЖНО ИСПОЛЬЗОВАТЬ РАЗНЫЕ ЦВЕТА ПО ЖЕЛАНИЮ. ИЛИ СМЕШИВАТЬ КРАСКИ В ОТДЕЛЬНОЙ ЕМКОСТИ ДЛЯ ПОЛУЧЕНИЯ НОВОГО ОТТЕНКА. КИСТЬЮ ДЕЛАЕМ НАБРЫЗГ ИЗ РАЗНЫХ ЦВЕТОВ КРАСКИ ДЛЯ ФОНА БУДУЩЕЙ КАРТИНЫ, ДАЛЕЕ, ПАЛОЧКАМИ РАЗЛИЧНОЙ ТОЛЩИНЫ НАНОСИМ НА ПОВЕРХНОСТЬ ЦВЕТНЫЕ КАПЛИ И РАСТЯГИВАЕМ ИХ В НУЖНУЮ ФОРМУ.













# РИСУНОК НА ВОДЕ И НА БУМАГЕ

---

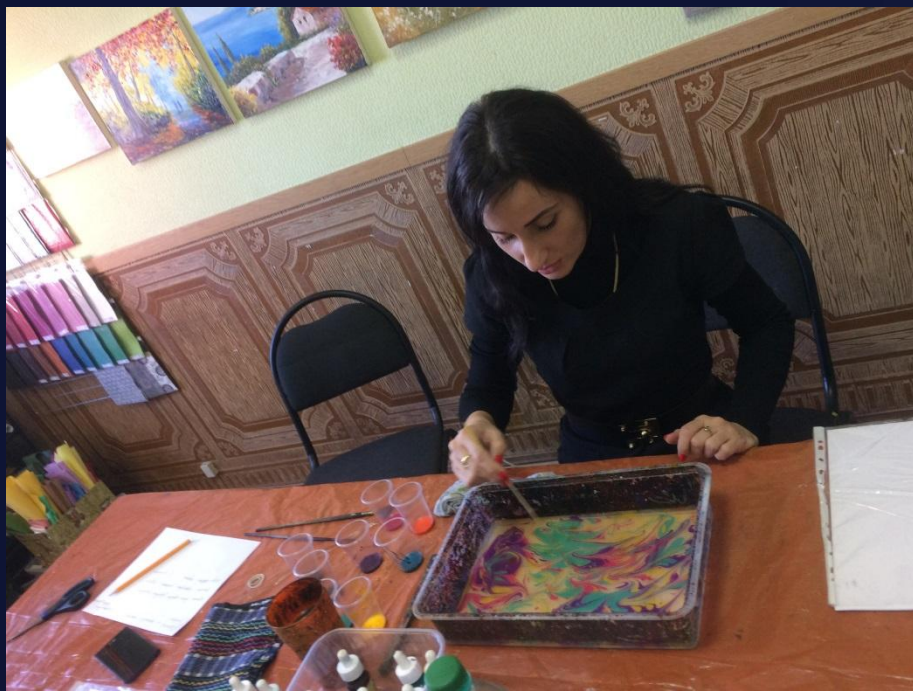








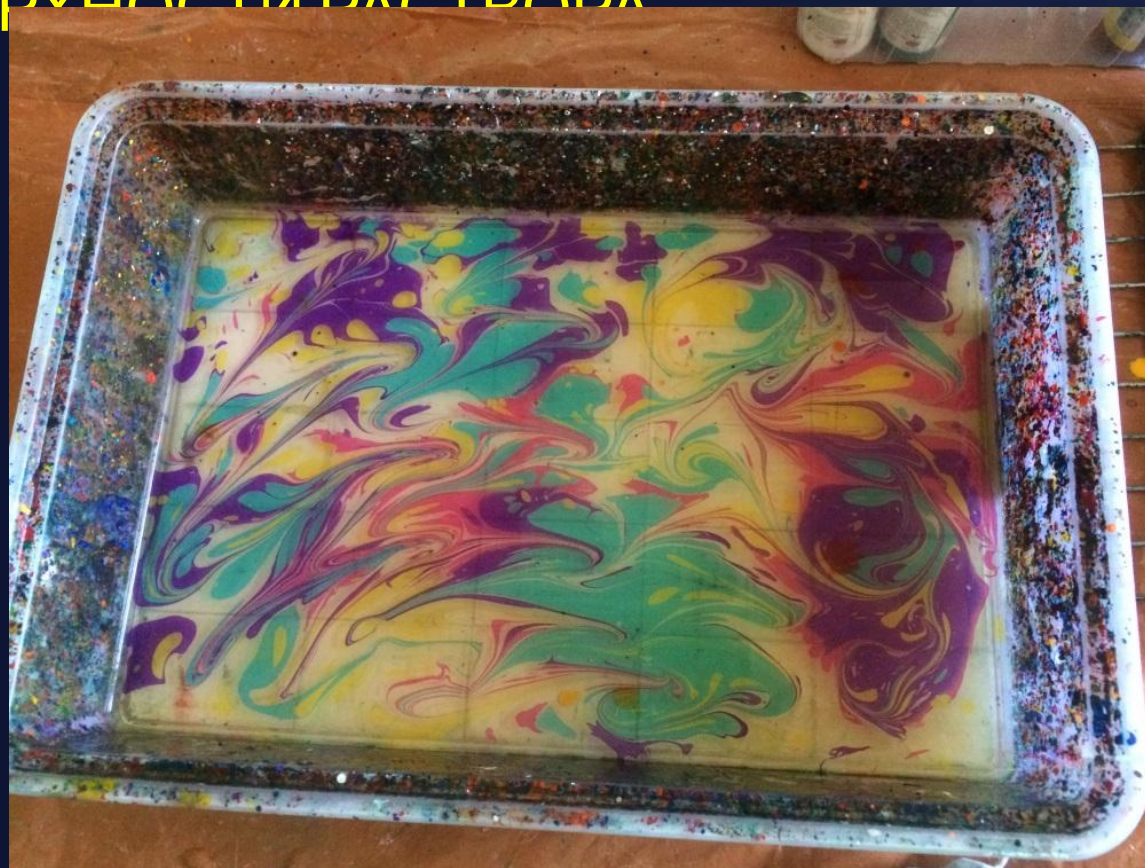
5. ИСПОЛЬЗУЯ ШИЛО (СПИЦУ ИЛИ ШПАШКИ), ВЫПОЛНИТЬ РИСУНОК НА ПОВЕРХНОСТИ ВОДЫ. СПИЦЕЙ НАРИСОВАТЬ НА ПОВЕРХНОСТИ ВОДЫ ПРЯМЫЕ ЛИНИИ. ТАКЖЕ МОЖНО ВОСПОЛЬЗОВАТЬСЯ ГРЕБНЕМ ( ПОЛУЧАЮТСЯ ПАРАЛЛЕЛЬНЫЕ ЛИНИИ НА ПОВЕРХНОСТИ ВОДЫ).





6. ИСПОЛЬЗУЯ ЦВЕТОВУЮ ГАММУ,  
НЕОБХОДИМУЮ ДЛЯ ЗАДУМАННОГО РИСУНКА,  
ДОБАВЛЯЕМ ЭЛЕМЕНТЫ, ДАВАЯ СВОБОДУ НАШЕЙ  
ФАНТАЗИИ.

В ИТОГЕ ПОЛУЧИЛОСЬ ИЗОБРАЖЕНИЕ НА ВСЕЙ  
ПОВЕРХНОСТИ РАСТВОРА



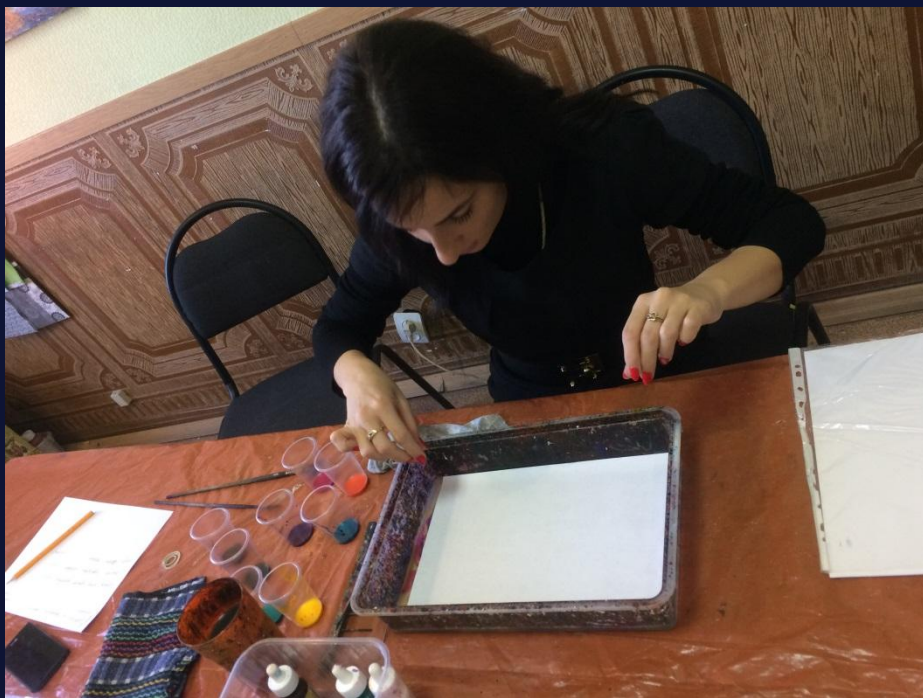


ПОЛУЧИЛИСЬ ПРИЧУДЛИВЫЕ ЦВЕТНЫЕ ПОЛОСЫ, КОТОРЫЕ В ДАЛЬНЕЙШЕМ БУДУТ СЛУЖИТЬ В КАЧЕСТВЕ ФОНА НАШЕГО НЕПОВТОРИМОГО РИСУНКА.





**7. ЗАТЕМ НА ПОВЕРХНОСТЬ ВОДЫ ПОЛОЖИТЬ ПЛОТНЫЙ ЛИСТ БУМАГИ. РАСПРАВИТЬ ЛИСТ РУКАМИ, ЧТОБЫ НЕ БЫЛО ОБРАЗОВАНИЯ ПУЗЫРЬКОВ ВОЗДУХА (ИНАЧЕ НА РИСУНКЕ БУДУТ НЕПРОКРАШЕННЫЕ БЕЛЫЕ ПЯТНА).**





8. ЧЕРЕЗ НЕСКОЛЬКО СЕКУНД ЛИСТ БУМАГИ АККУРАТНО ПРИПОДНЯТЬ, НАЧИНАЯ С ОДНОЙ СТОРОНЫ. ПРИ ЭТОМ РИСУНОК НА ВОДЕ ОТПЕЧАТЫВАЕТСЯ НА БУМАГЕ, А В ЛОТКЕ ОСТАЕТСЯ ПРОЗРАЧНАЯ ВОДА, НА КОТОРОЙ МОЖНО БУДЕТ РИСОВАТЬ СНОВА.





9. ВЛАЖНОМУ РИСУНКУ ПОТРЕБУЕТСЯ НЕКОТОРОЕ ВРЕМЯ, ЧТОБЫ ВЫСОХНУТЬ (ОТ 1 ЧАСА И БОЛЕЕ). ПОЛУЧЕННОЕ ИЗОБРАЖЕНИЕ МОЖЕТ БЫТЬ СОБСТВЕННО РИСУНКОМ (Т.Е. ЗАКОНЧЕННОЙ РАБОТОЙ) ИЛИ СЛУЖИТЬ ФОНОМ ДЛЯ ДАЛЬНЕЙШЕГО ТВОРЧЕСТВА.

10. ПОСЛЕ ТОГО, КАК ЛИСТ СТАНЕТ СУХИМ, НА НЕМ МОЖНО ПРОДОЛЖИТЬ РИСОВАТЬ (НАПРИМЕР, ФЛОМАСТЕРАМИ ИЛИ ГУАШЬЮ), ИЛИ ВЫПОЛНИТЬ АППЛИКАЦИЮ ИЗ ЦВЕТНОЙ БУМАГИ.





## ЗАКЛЮЧЕНИЕ;

ЭБРУ ПОЗВОЛИТ ВЕСЕЛО И, ЧТО НЕМАЛОВАЖНО, ПОЛЕЗНО ПРОВЕСТИ ВРЕМЯ С ВАШИМ РЕБЕНКОМ, ПРИ ЭТОМ СОЗДАВАЯ ЧТО-ТО СВОИМИ РУКАМИ И НАСЛАЖДАЯСЬ КАЖДЫМ МОМЕНТОМ. ПРИОБЩЕНИЕ К ВОСТОЧНОЙ ЖИВОПИСИ ПОМОЖЕТ РЕБЕНКУ ПЕРЕКЛЮЧИТЬСЯ С ИНТЕЛЛЕКТУАЛЬНОЙ ДЕЯТЕЛЬНОСТИ В ШКОЛЕ НА СОЗДАНИЕ И СОЗЕРЦАНИЕ ПРЕКРАСНОГО, ПОЗНАНИЕ ПРИРОДЫ И САМОГО СЕБЕ.

ЯРКИЕ КРАСКИ ЭБРУ СОЗДАДУТ ОСОБОЕ НАСТРОЕНИЕ ДАЖЕ В ХМУРУЮ ПОГОДУ.

ЕГО МОЖНО ЛЕГКО СОХРАНИТЬ НА ПАМЯТЬ, ПЕРЕВЕДЯ ИХ НА БУМАГУ, ДЕРЕВО, СТЕКЛО, ТКАНЬ ИЛИ КЕРАМИКУ. МАЛЕНЬКИЙ ХУДОЖНИК ЭБРУ БУДЕТ ГОРДИТЬСЯ СВОИМИ РЕЗУЛЬТАТАМИ И ОБЯЗАТЕЛЬНО БУДЕТ РАДОВАТЬ ВАС НОВЫМИ ТВОРЧЕСКИМИ СВЕРШЕНИЯМИ.

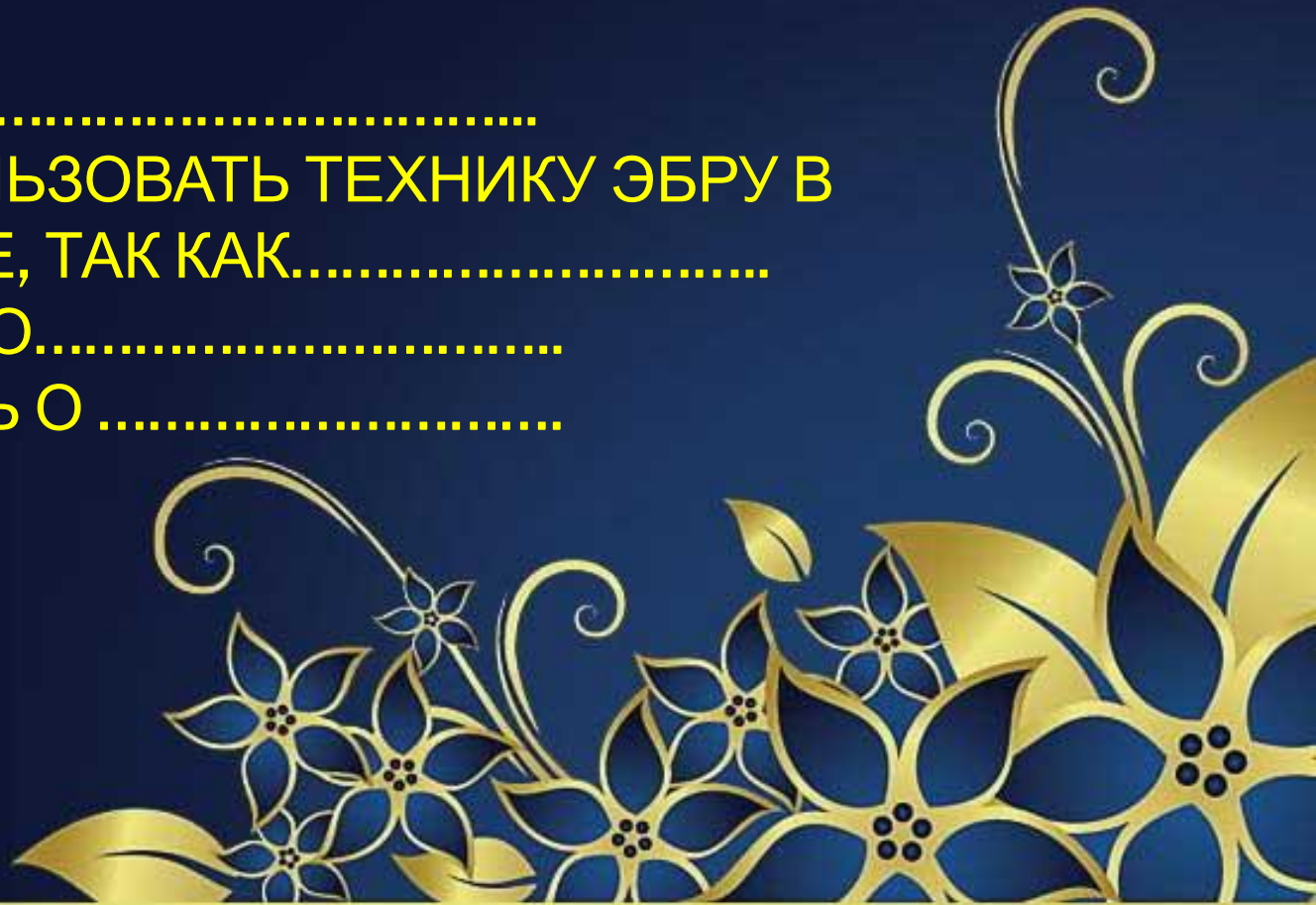
НЕ ЗРЯ ИСКУССТВО ЭБРУ ЧАСТО ИСПОЛЬЗУЕТСЯ В КАЧЕСТВЕ АРТ-ТЕРАПИИ, ВЕДЬ ОНО ИМЕЕТ НЕОСПОРИМЫЙ ТЕРАПЕВТИЧЕСКИЙ ЭФФЕКТ, И БУДЕТ ПОЛЕЗНО НЕ ТОЛЬКО ДЕТЯМ, НО И ВЗРОСЛЫМ. ХОРОШИЙ СПОСОБ ЗАБЫТЬ О ДЕЛАХ И ПОЛУЧИТЬ ОГРОМНЫЙ ЗАРЯД ПОЛОЖИТЕЛЬНЫХ ЭМОЦИЙ.




---

## РЕФЛЕКСИЯ

Я УЗНАЛА, ЧТО.....  
Я МОГУ ИСПОЛЬЗОВАТЬ ТЕХНИКУ ЭБРУ В  
СВОЕЙ РАБОТЕ, ТАК КАК.....  
МЕНЯ УДИВИЛО.....  
Я ЗАДУМАЛАСЬ О .....







**ВЫВОД: ЧТО ДАЕТ МНЕ В РАБОТЕ  
ИСПОЛЬЗОВАНИЕ НЕТРАДИЦИОННЫХ ТЕХНИК  
РИСОВАНИЯ, В ДАННОМ СЛУЧАЕ ТЕХНИКИ  
ЭБРУ?**

**НЕОБЫЧНОСТЬ РИСОВАНИЯ ПОМОГАЕТ  
РАЗВИВАТЬ ПОЗНАВАТЕЛЬНУЮ АКТИВНОСТЬ  
ДОШКОЛЬНИКОВ, ЖЕЛАНИЕ  
ЭКСПЕРИМЕНТИРОВАТЬ, А САМОЕ ГЛАВНОЕ  
КОРРЕКТИРОВАТЬ ИХ ПСИХИЧЕСКИЕ  
ПРОЦЕССЫ, ПОТОМУ ЧТО ЭБРУ – ЭТО  
МЕДИТАЦИЯ, КОТОРАЯ УВЛЕКАЕТ,  
ЗАВОРАЖИВАЕТ, УСПОКАИВАЕТ, А ДЛЯ РЕБЕНКА  
ВАЖЕН ТОТ РЕЗУЛЬТАТ, КОТОРЫЙ ВЫЗЫВАЕТ У  
НЕГО РАДОСТЬ, ИЗУМЛЕНИЕ, УДИВЛЕНИЕ.  
ПОЭТОМУ Я СЧИТАЮ, ЧТО ДЛЯ ДЕТЕЙ ЭБРУ  
ЯВЛЯЕТСЯ ПРЕКРАСНЫМ ИНСТРУМЕНТОМ  
РАЗВИТИЯ ВОООБРАЖЕНИЯ, МОТОРИКИ,  
ТВОРЧЕСТВА.**

**СПАСИБО ЗА  
ВНИМАНИЕ!**

