

ДРЕВНИЙ РИМ

Римское искусство условно делят на искусство периода Республики (IV— I вв. до н. э.) и искусство периода Империи (I—V вв. н. э.).

В период Республики Рим завоевал Грецию (II в. до н. э.), и с этого времени культура и искусство римлян испытывают большое влияние культуры и искусства Греции





Военизированный характер римского рабовладельческого государства в течение нескольких веков превратил небольшой город-государство Рим в могущественную мировую державу, под властью которой находилась территория современной Европы, Малой Азии, Египта. Захватнические войны, богатство и роскошь на одном полюсе, нищета и бесправие на другом придают римскому обществу облик, в котором утрачиваются черты сходства с античной Грецией.

ЭСТЕТИЧЕСКИЙ ИДЕАЛ КРАСОТЫ





идеал красоты
Древние римляне
предстают перед нами
суровыми, физически
сильными, развитыми,
выносливыми людьми. Не
греческий культ
прекрасного атлетического
тела, гармонии пропорций,
а суровость и мужество
воина, приспособленность
к любым условиям,
строгость и простота —
таковы основные черты
идеала,
сформировавшегося на
ранних стадиях римского
государства.

Внешние облики гречанок и римлянок во многом сходны.



В идеале римлянки воплотились величественность, медлительность и определенная статичность. Прекрасной считалась фигура с округлой линией плеч, широкими бедрами и плоской грудью. Идеальным колоритом внешности римлян считался светлый, особенно после того, как в Риме появились белокурые рабы — германцы. Волосы окрашивали в светлые золотистые тона или носили парики такого цвета. Римские матроны пользовались большими правами и уважением в обществе, чем женщины в Древней Греции.

Как и все римское искусство, римский костюм находился под влиянием греческих традиций. Это сказалось на линейно-ритмическом решении костюма, на манере одновременного ношения двух-трех одежд, на использовании аналогичных по волокнистому составу и цвету тканей.





Туника и тога —
основа
древнеримского
мужского костюма,
хотя и отличались по
своему
художественному и
конструктивному
решению от греческого
хитона и гиматия,
однако имели много
общих черт.

Туники имели несколько

разновидностей, различаемых по длине и ширине изделия, по длине и ширине рукавов. Чем богаче и знатнее был хозяин туники, тем искуснее она украшалась.

Декоративные украшения (полосы, вышивка, орнамент) носили также и сословно-должностной характер. Они были преимущественно темно-вишневого, пурпурного, синего цвета; цвет имел определенную символику.

Так, пурпурные вертикальные полосы по переду туники, различающиеся по количеству и ширине, носили римские сенаторы и всадники. Туника полководца-победителя была пурпурной, расшитой узором в виде золотых пальмовых ветвей



ТКАНИ, ЦВЕТ



В период Империи с Востока стали завозить дорогие шелковые ткани. Вместе с тонкими и прозрачными шелками модны были плотные и тяжелые типа парчи, которые становились все более популярными. Использование плотных и тяжелых тканей приводит к постепенному переходу формы одежды от драпированной к плоской накладной, футлярообразной.

Цветовая гамма в римском костюме - яркая, красочная, основные цвета — пурпурные, коричневые, желтые. В период Империи цветовая гамма приобретает сложный, изысканный характер в оттенках и сочетаниях цветов: светлых голубого и зеленого с белым, светло-лилового

ОРНАМЕНТ



Поздние римские ткани имели геометрическую орнаментацию — круги, квадраты, ромбы с вписанными в них розетками, четырехлистниками, стилизованными листьями плюща, аканта, дуба, лавра, гирляндами цветов. Узоры были вышиты или вытканы двумя-тремя цветами, что вместе с золотым декором придавало ткани особую пышность и роскошь.

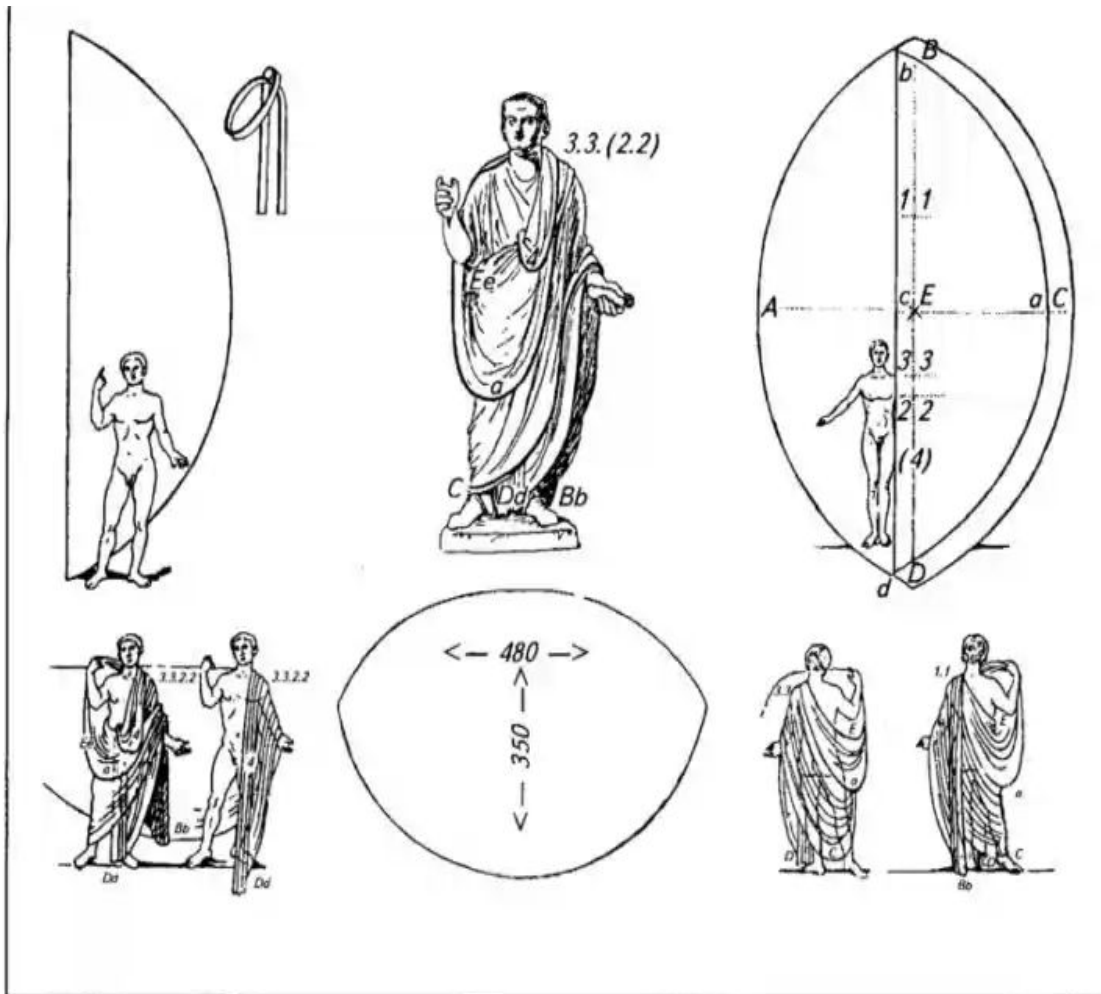


Мужская одежда





- Верхней одежде — тоге — римляне придавали глубоко символическое значение. Римский поэт Вергилий написал в своей «Энеиде»: «Владыки мира — народ, одетый в тоги».
- Тога представляет собой сложную драпировку прямоугольного, полукруглого или эллипсообразного куска шерстяной ткани
- Большие размеры, сложная канонизированная драпировка, утвержденная законом, белоснежная дорогая ткань, пурпурная полоса — знак сословного отличия — должны были прежде всего подчеркнуть особое положение римского патриция, его благородство и превосходство над остальными членами общества. Драпировка тоги фиксировалась путем пропитки специальным составом.
- Иностранцы и рабы не имели права носить тогу.



Одним из наиболее распространенных способов драпировки тоги был следующий: со спины на левое плечо набрасывают часть тоги длиной до пола (предварительно тогу складывают вдоль так, чтобы верхняя часть была уже нижней). Эта часть закрывает левое плечо и левую часть фигуры.

Ниспадающая назад ткань закрывает спину и проходит под правой рукой на перед. Сбоку под рукой, примерно на уровне талии, ткань перекручивают внутренней стороной наверх и образовавшийся жгут прикрепляют к поясу туники.

Затем ткань укладывают полукруглыми складками, спуская до уровня коленей, и опять через левое плечо перебрасывают на спину.

После этого левый конец подтягивают вверх, укладывая на груди полукруглой складкой.



- Римский плащ — пенула — в крае круг или полукруг с отверстием для головы, к которому пришивали капюшон. Пенула из грубой шерсти бытовала в крестьянской одежде, а из дорогих украшенных тканей — в costume богатых щеголей.



- Костюм знатного римлянина дополняется полусапогами или сандалиями с задниками.
- И период Империи в costume знати широко распространяются ювелирные украшения: кольца, перстни из различных металлов, которые носят по 5—6 штук на каждом пальце. Браслеты играют роль наградного знака.
- Примы зачесанные на лоб короткие волосы и бритое лицо или небольшая завитая бородка дополняют облик римлян. В историю вошла прическа «голова Тита» из коротких локонов с бакенбардами, названная по имени римского императора Тита



- Римские мужчины мало заботились о своей прическе, и у них никогда не бывало таких роскошно завитых кудрей, как у греков. В ранний период они носили окладистую бороду умеренной длины; с III в. до н. э. вошло в обычай брить бороду в многочисленных греческих цирюльнях. Только при императоре Адриане снова появляются короткие окладистые бороды.

Тяжело вооруженные легионеры из VIII легиона Августа. Кожаная кираса, кожаные штаны, пояс с металлическими накладками, прямоугольный щит (scutum), меч на перевязи (balteus), метательное копье (pilum) и металлический шлем (cassis) с вертикальным украшением — султаном (crista).





- Штаны первоначально не были известны римлянам. Но легионеры, которые несли службу в «варварских» землях на севере и западе, принесли оттуда, кроме упомянутого выше галльского плаща (sagum) с капюшоном (cucullus), также и штаны (braccae), эту «самую неримскую одежду», которая появилась в Европе в древнейший период существования индоевропейцев, но только много столетий спустя смогла перешагнуть через Альпы.

До этого римляне носили обмотки. У германцев они также заимствовали широкие штаны, достигающие до щиколоток. На памятниках эпохи империи римские легионеры всегда изображаются в чулках, достигающих до икр; поверх них надета обувь, сплетенная из ремней, которая закрывает пятку и подошву (кроме пальцев) и заканчивается немного выше щиколотки.

Женская одежда





- Женский костюм во многом был схож с мужским. Одежда должна была подчеркивать монументальность, величественность фигуры и плавность движений. Нижней одеждой была **туника-интима**, на которую одевали **тунику-столу**, с плиссированной или сборчатой оборкой-**инститой** по краю подола. Стола имела короткие рукава, или не имела вовсе. Наличие рукавов зависело от того, имела ли туника-интима рукава или нет.
- Поверх римлянка одевала **паллу**

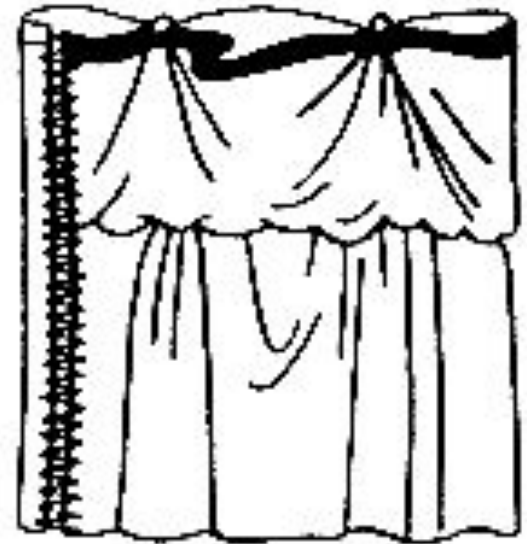
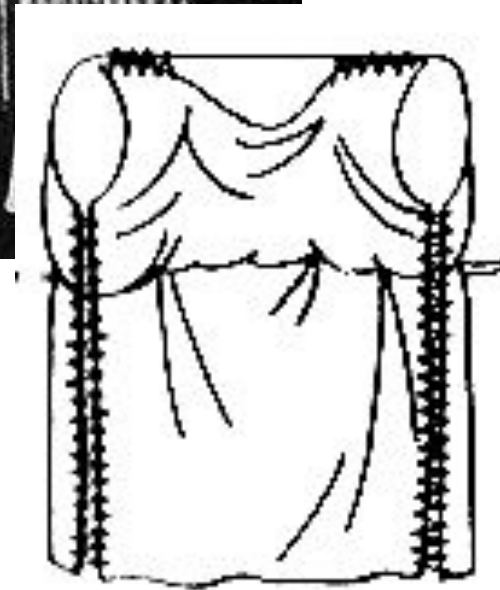
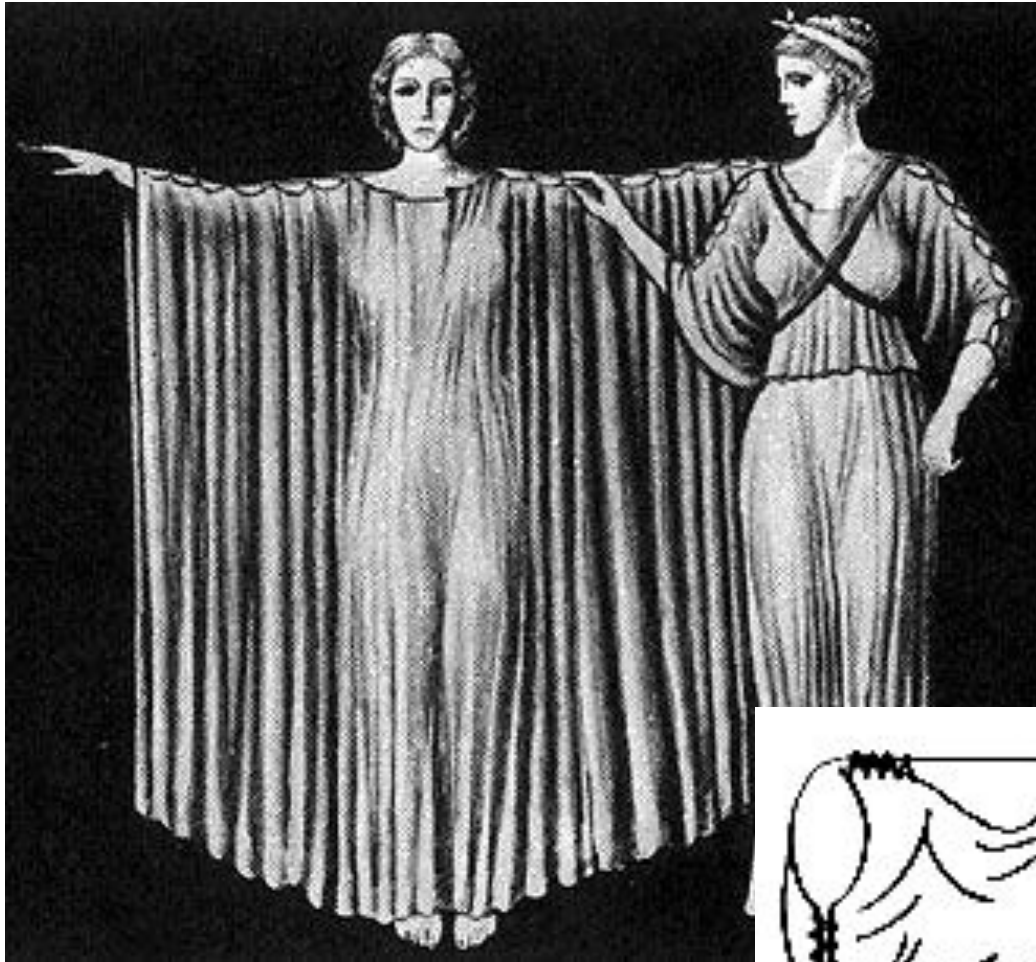


- Римлянки носили одежду, более широкую и длиною до пят.
- Первое время туника служила им простым домашним платьем, но с ростом благосостояния она стала играть более скромную роль рубахи (нижняя туника из тонкого полотна), а ее место заняла другая разновидность туники — стола (stola — лат. богатая), со складками, длинным шлейфом, с поясом или без него, выглядевшая очень внушительно. Она могла быть с рукавами (большей или меньшей длины) или вовсе без них; рукава были открытыми по всей длине и в двух или трех местах от локтя до плеча скреплялись застежками (аграфами). Столу дважды подпоясывали под грудью и ниже талии и тщательно драпировали. Но такую одежду носили только замужние женщины, девушки обходились второй короткой туникой. По краям стола почти всегда окаймлялась цветной вышивкой.



- римские женщины надевали **паллу** — длинный плащ, доходивший иногда до лодыжки и состоявший обыкновенно из одного куска материи размером выше человеческого роста.. Палла или свободно спускалась вниз, или прижималась к телу поясом.
- Палла складывалась вдоль вдвое. Одна ее половина закрывала грудь, другая - спину; на плечах при посредстве застежек обе эти половины соединялись.
- Надевалась палла разными способами: она могла покрывать оба плеча, как гиматий, либо скрепляться застёжкой на одном или обоих плечах, либо набрасываться на голову и окутывать всю фигуру. Материалом служила довольно тонкая шерсть — пурпурная разных

Драпировка и в одеждах

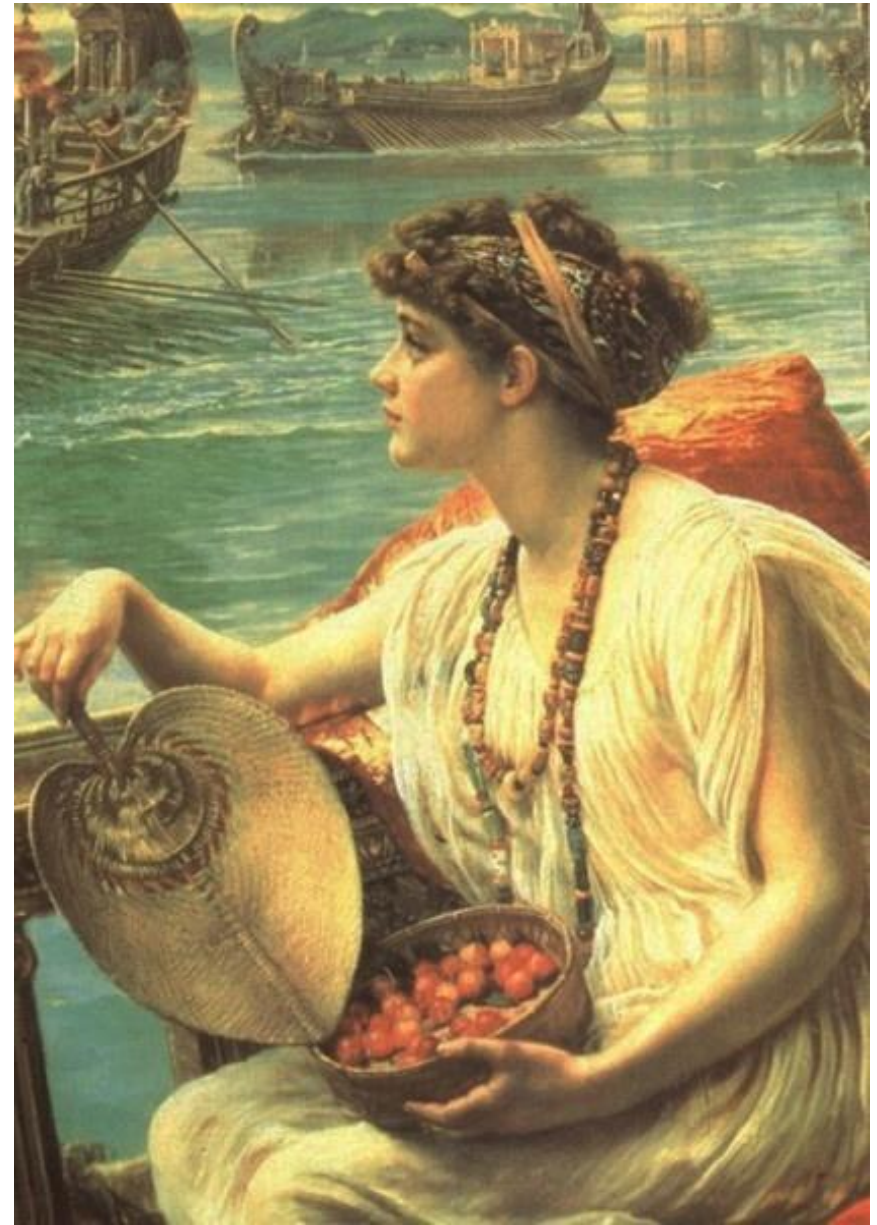


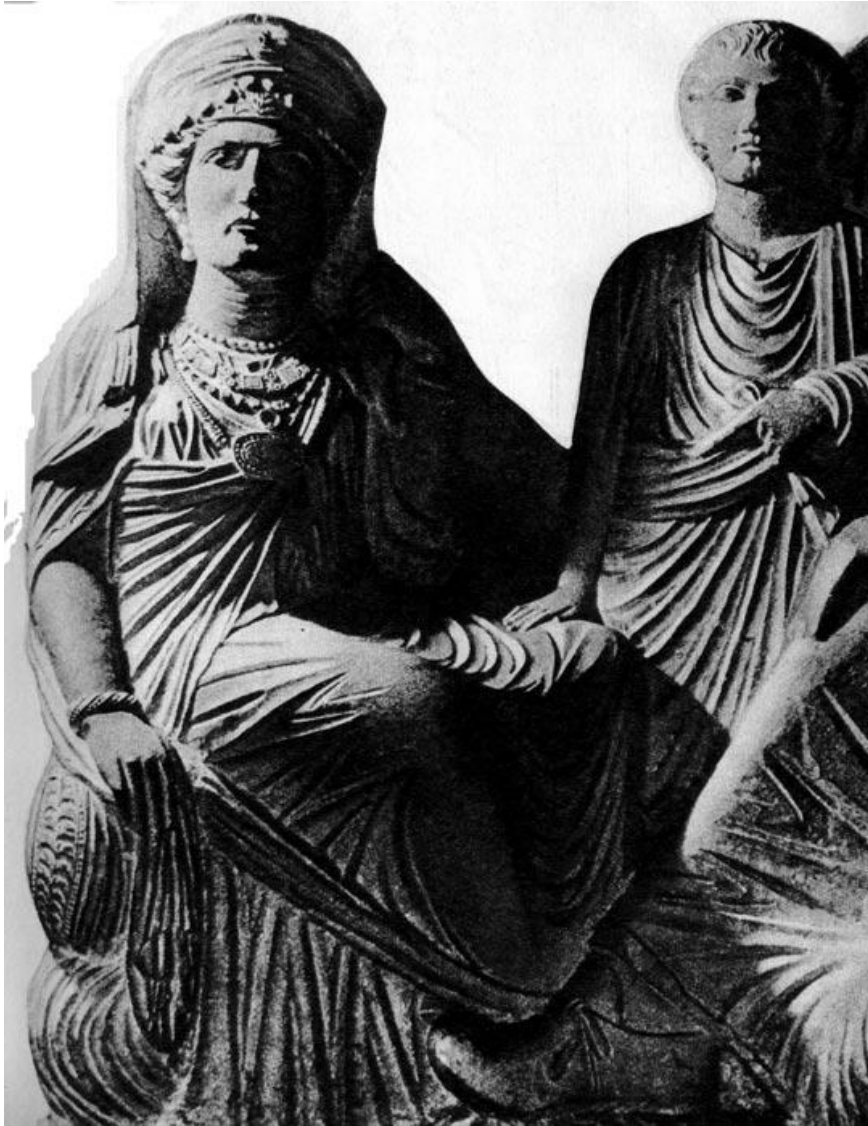




Прически

- Прическа римлянок первоначально была довольно скромной, но во времена империи появляются все более пышные и сложные сооружения, для создания которых требовалась помощь нескольких рабынь. Широко используются гребни и щетки, шпильки, щипцы для завивки волос, всевозможные зеркала, косметика, краски для волос и т.п. Во время войн с германцами были в моде золотистые волосы, как у германских женщин, и римлянки либо носили парики, либо красили или





- Существовало множество разновидностей римских женских причесок — от простого, так называемого «греческого узла» с прямым пробором до диадемы с волосами, высоко поднятыми надо лбом.
- украшениями служили также серьги, ожерелья, броши, браслеты, кольца, пояса.

прически

