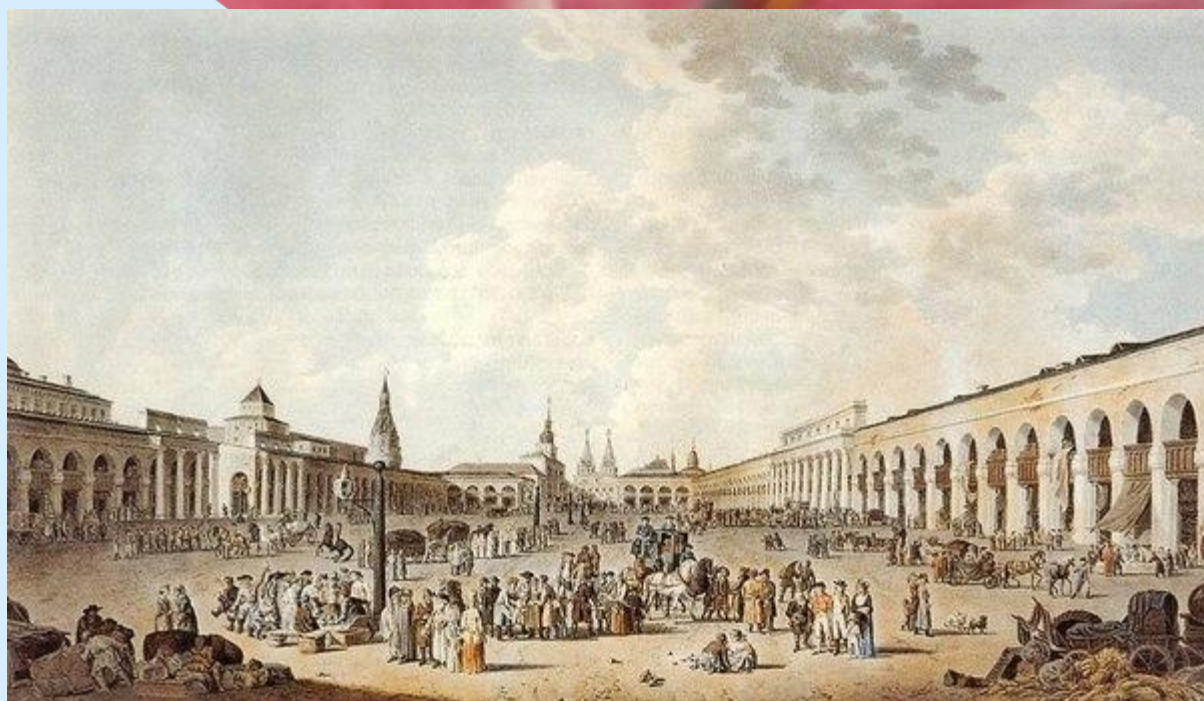


Культура , духовная жизнь и быт в XVIII веке



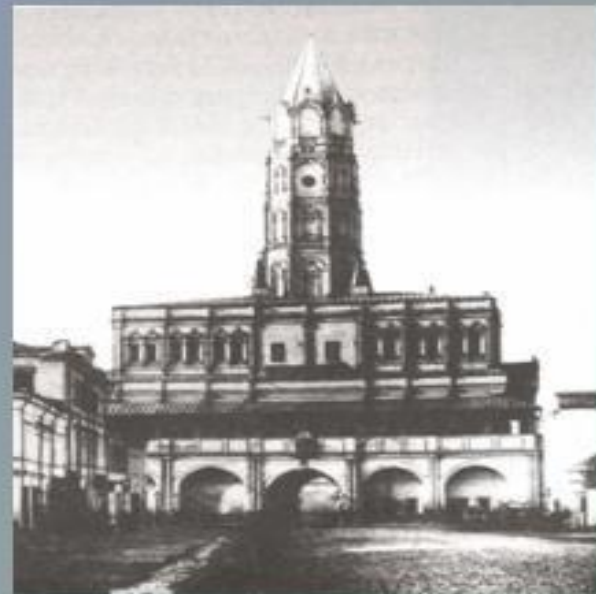
Автор-
Феоктистова Е.Н.

Образование. Наука.

В 1699 году в Москве по указу Петра была открыта Школа математических и навигационных наук – первая школа в России, где впервые начала преподаваться астрономия.

Для нее в 1692 – 1695 годах была специально построена Сухарева башня. Архитектура здания являлась весьма своеобразной: она напоминала адмиралтейский корабль тех времен. Сюда из колокольни Ивана Великого был перенесен академический звездный глобус, а так же в школу была передана первая карта звездного неба на русском языке,

Астрономическая обсерватория Сухаревской башни



Сухарева башня в Москве

Открытие частных казенных учебных заведений



1701-Навигацкая школа

1701 – Артиллерийская школа

1707-Медицинское училище

1707-Инженерная школа

Арифметика, геометрия, тригонометрия, навигация,
астрономия, светские манеры, танцы, фехтование

Эти учебные заведения готовили кадры для армии (от офицеров
до писарей)

По Указу императора Петра I в Санкт-Петербурге на Выборгской стороне для оказания медицинской помощи «служивым людям» в 1715 году были учреждены Военно-сухопутный и Адмиралтейский госпитали, а тремя годами позже Адмиралтейский госпиталь в Кронштадте. И при этих госпиталях, названных генеральными, как и при учрежденном в 1706 году госпитале в Москве формируются в первой половине XVIII века госпитальные (медико-хирургические) школы, положившие начало оригинальной отечественной системе военно-врачебного образования.



Новая повинность дворян – обязанность учиться

В 1714 г. Пётр подписал указ об обязательном обучении дворянских детей «цифиря» и геометрии. Стали создаваться «цифирные школы», где помимо дворян обучались дети приказных, служилых и посадских людей. По окончании такой школы дворянин получал аттестат об образовании, без которого священник не имел права его обвенчать.

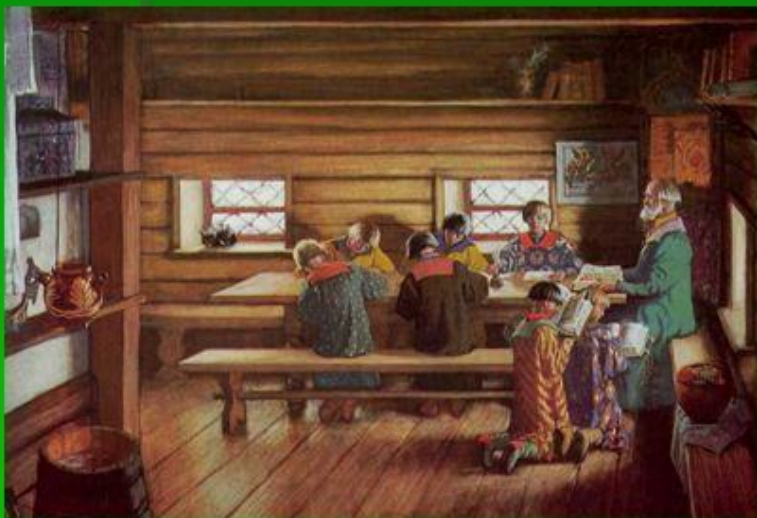


Как велось обучение в цифирной школе?

Ученик, вошедший в школу, кланялся иконам и учителю.

Учение начиналось с ответа урока, изучавшегося накануне. Когда же урок был всеми рассказан, весь класс совершал общую молитву: "Господи Иисусе Христе Боже наш, создателю всякой твари, вразуми меня и научи книжному писанию!"

Затем ученики подходили к старосте, выдававшему им книги, по которым предстояло учиться, и рассаживались за общим длинным ученическим столом. Каждый занимал место, указанное ему учителем.



Леонтий Филиппович Магницкий и его «Арифметика»

- В России учение о десятичных дробях впервые изложил в своей «Арифметике» Л. Магницкий (1703). Магницкий являлся с 1701 года преподавателем математики в Школе математических и навигацких (мореходных) наук в Москве.
- Эта книга создавалась на основе его собственной педагогической практики. М. В. Ломоносов называл эту книгу «вратами учености».



Обучение за границей

- Выезжали взрослые люди и недоросли. Их называли волонтерами, поскольку по царскому предписанию должны были завербовать двух знающих иностранцев
- Учились навигации, инженерии, медицине, живописи, архитектуре в Голландии, Англии, Италии, во Франции (всего к 1725 году ок. 1000 человек)
- Если деньги проматывали. То их определяли в матросы или солдаты

Дипломат Матвеев Андрей Артамонович (1666-1728)

- Пользовался большим доверием Петра.
- *Курсировал между Лондоном и Гаагой, чтобы помешать вербовке волонтеров в шведскую армию и признанию Польши.*
- По возвращении в Россию был назначен президентом Морской академии и Навигацкой школы.
- Получил графский титул.



Ввели гражданский шрифт в **1710 году** , более простой и понятный, а церковно – славянский шрифт употреблялся отныне только в богослужебных книгах.

Русский алфавит

Кириллица (863 год)



Первая реформа произошла при Петре Первом. Такую азбуку называли «гражданцей» или «гражданкой».

Вторая реформа русского языка произошла в 1917-1918 годах.



Развитие секретарской службы при Петре I



- «Генеральный регламент», принятый в 1720 году, установил очередность рассмотрения дел, функции чиновников, в том числе секретарей.
- Генеральный регламент ввёл систему делопроизводства, получившую название "коллежской" по названию учреждений нового типа — коллегий.

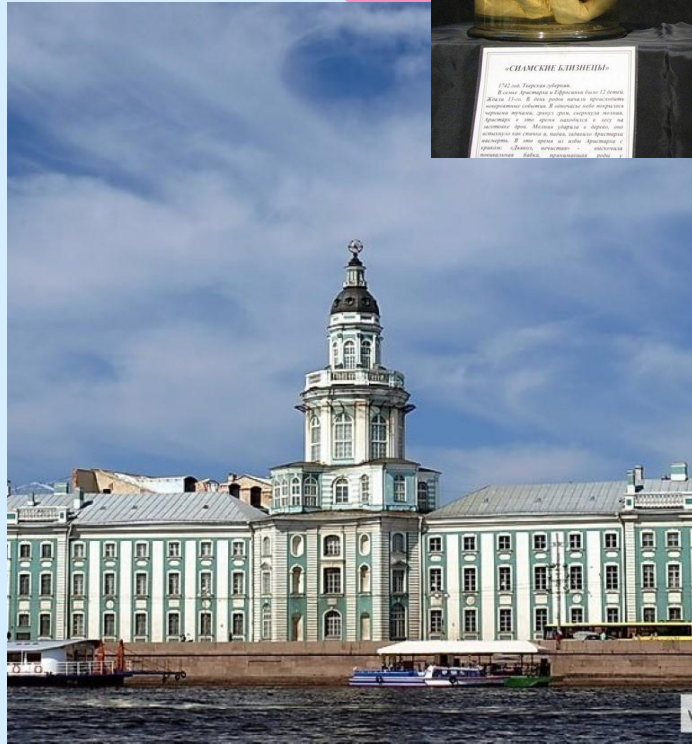
Первая русская печатная газета



16 декабря 1702 года Петр I издал указ о создании первой русской газеты «Ведомости о военных и иных делах, достойных знания и памяти, случившихся в Московском государстве и в иных окрестных странах».

С 1710 года стали печатать гражданским шрифтом. Тираж газеты доходил до 4 тысяч экземпляров.





Крупным научным учреждением стала основанная Петром в Петербурге в 1714 г. *Кунсткамера* – помещение для редкостей. В ней хранились собрания минералов, медицинских препаратов, древних монет, находились зоологический кабинет, этнографическая коллекция, несколько земных и небесных «глобусов».

Для пропаганды научных знаний открыли в Петербурге *Кунсткамеру*– первый естественнонаучный музей

«Новое небесное зеркало» со схемой движения планет по Копернику.

Гравюра 1717



Атлас 1745 г.



- «Гистория Свейской войны», «Разсуждения о причинах Свейской войны»-автор Шафиров П.П.

Дипломат Петр Павлович Шафиров (1669-1739)



- Начал службу в Посольском приказе. Принимал участие в заключении договора с польским королем Августом II.
- Вывел из турецкого окружения русскую армию и Петра 1, заключил Прутский мир.
- Заключил договор с Данией против Швеции.
- Был награжден орденом Андрея Первозванного.
- Составил историю правления Петра 1.

Первая половина 18 века

История



Болтин



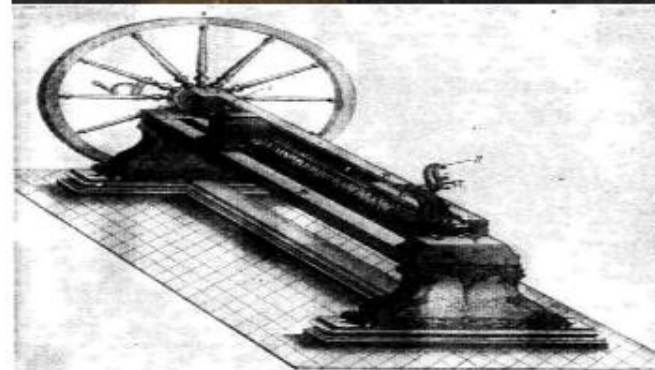
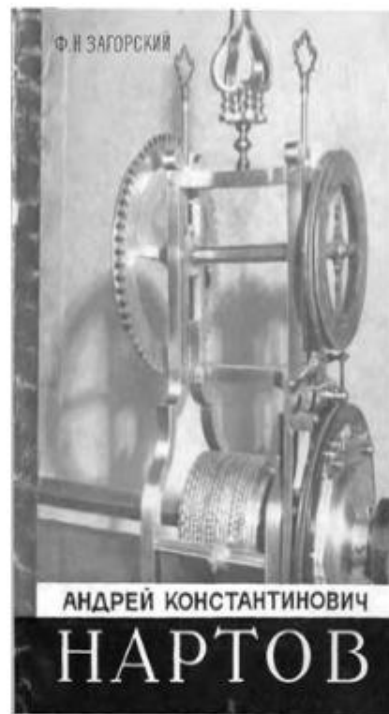
Щербатов



Татищев

Развитие механики

Развивалась в 18 веке механика, а так же математические науки. 18 век подарил России такого выдающегося ученого как **Андрея Константиновича Нартова**. Нартов был механиком, ставший личным токарем императора. Вскоре был отправлен на обучение за рубеж, возглавлял мастерскую Летнего дворца, проектировал станки и новые механизмы. Механизмы Нартова применялись при строительстве плотин, верфей, каналов. Нартов – автор первого в мире токарно-винторезного станка.





Иван Петрович Кулибин

Технические изобретения:

- Водоход
- Зеркальный фонарь
- Семафорный телеграф
- Новый телескоп
- Проект одноарочного моста через Неву

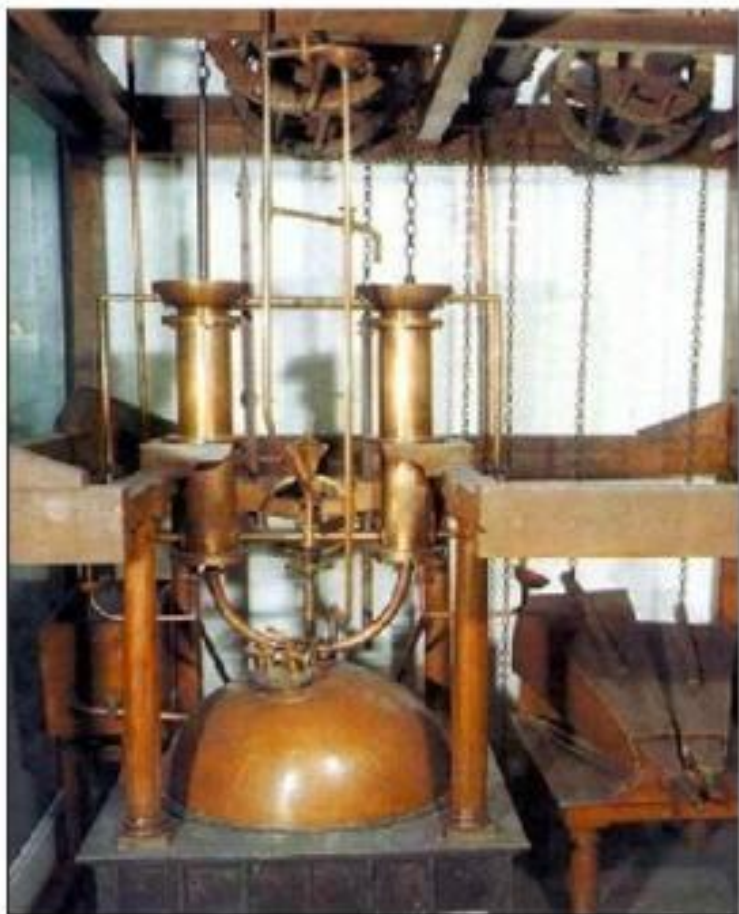


**Проект моста через Неву
Ивана Кулибина**

Механические часы Кулибина

В 1764-67 создал часы в форме яйца, представлявшие собой самый сложный механизм автоматического действия. Они были размером с утиное яйцо. Каждый час в них распахивалась дверца и появлялись крошечные человечки из золота и серебра. Под музыку они разыгрывали целое представление. Эти часы Кулибин преподнес в 1769 г. Екатерине II, которая назначила его заведующим механической мастерской Петербургской АН.





**Паровая машина
Ползунова**



**Иван Иванович
Ползунов**

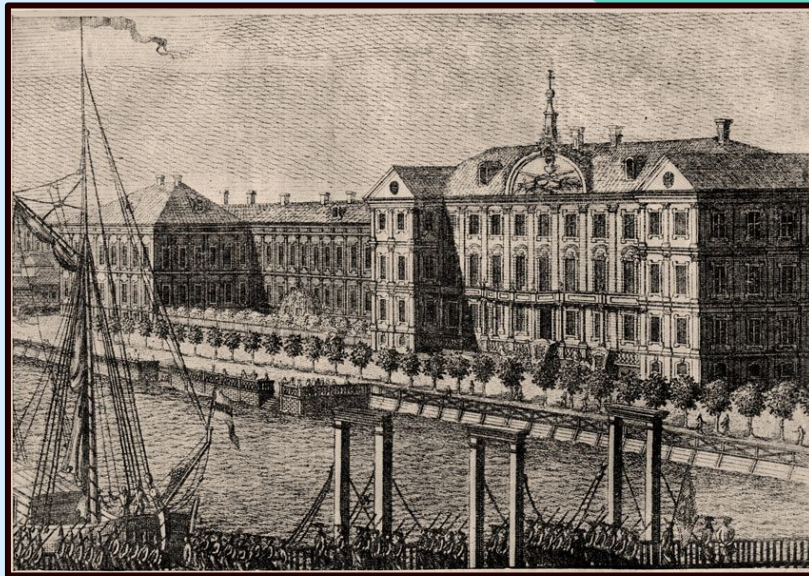
В середине – второй половине столетия грамотных людей становилось все больше.

Срок обучения в русских школах составлял от 3 до 5 лет.

Существовали особые солдатские школы – для детей солдат.

Для обучения дворян возможностей было больше – частные пансионы, шляхетские корпуса.

В духовных семинариях и школах обучались дети православного духовенства.



Шляхетский корпус

В 1725 году появилась Академия наук в Петербурге

**Княгиня Воронцова (Дашкова)
Екатерина Романовна**



Екатерина Романовна Воронцова 17.03.1744 – 04.01.1810 приобрела громкую известность под именем княгини Дашковой. Участница государственного переворота 1762, приведшего на престол Екатерину II. Академик, избрана: 24.01.1783. Директор Петербургской академии наук и президент Российской Академии (1783-1796).

Академия наук



arch-grafika



Под влиянием М.В. Ломоносова в 1755 году совершается открытие Московского университета, для которого он составляет первоначальный проект.



ЛОМОНОСОВ Михаил Васильевич, 8(19) ноября 1711 - 4 (15) апреля 1765,
первый русский ученый-естествоиспытатель мирового значения,
поэт, заложивший основы современного русского литературного
языка, художник, историк, поборник развития отечественного
просвещения, науки и экономик

Открытия в области химии



- Открыл первую химическую лабораторию в России
- Составил рецепт для приготовления фарфоровых масс
- Разработал принципы новой науки «Физической химии»



Открытия в области геологии



- Теория возникновения минералов и металлов
- О причине землетрясений

MyShared

Открытия в области физики



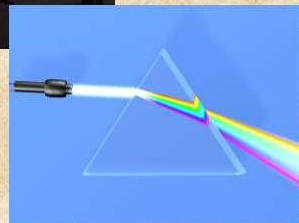
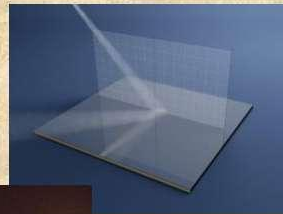
- Открыл закон сохранения материи



- Сконструировал термометр

Оптика

- Корпускулярная теория
- Развивая свои представления о корпускулах и элементах, Ломоносов приписывал им следующие свойства: протяженность, тяжесть, определенную форму (шарообразную). Он принимал также, что корпускулы находятся в непрерывном движении.



Открытия в области астрономии



- ✓ Открыл атмосферу на Венере
- ✓ Построил телескоп

Открытия в области поэзии и литературы



«С Ломоносова начинается наша литература; он был ее отцом...»
В.Г.Белинский

«Российская грамматика» — основы и нормы русского языка, в которой Ломоносов разработал понятия о частях речи, правописание и произношение того или иного слова..

Открытия в области истории

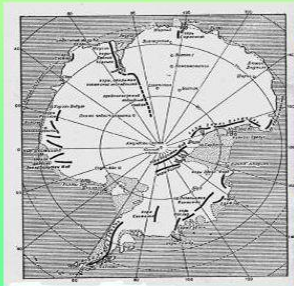


Написал 1-ый том
Российской истории

Составил «Краткий
Летописец с
родословием»



Открытия в области географии



- составил «Полярную карту»;
- разработал приборы для морского кораблевождения;
- доказал существование материка на Южном полюсе (Антарктиды);
- доказал возможность Северного морского пути в Индию

Ломоносов - художник



- Открыл секрет изготовления смальты
- Изготовил 40 мозаичных картин
- Избран почетным членом Петербургской Академии художеств
- Открыл мозаичную мастерскую

В 1752 Морской шляхетский корпус
В 1757 году начала обучение
Академия художеств
1773 Петербургское горное училище



Академия художеств

Иван Иванович Шувалов



*Фаворит императрицы
Елизаветы, меценат,
граф И.И. Шувалов –
покровитель
М.В.Ломоносова)*

К середине XVIII века относится зарождение просветительства - прогрессивной антифеодальной идеологии, связанной с отрицательной оценкой крепостного права, отстаиванием интересов широких масс народа, последовательной защитой просвещения и всесторонней европеизации России.



Все сферы духовной жизни во второй половине века пронизывали идеи Просвещения. Наука, театр, образование, литература, искусство — способствовали усовершенствованию человека. А просвещенный монарх с помощью законов создаст для людей новое общество на принципах гуманизма.

Бецкой Иван Иванович

1704-1795, СПбг —
видный деятель русского
просвещения, личный
секретарь императрицы
Екатерины II (1762—
1779), президент
Имераторской академии
искусств (1763—1795),
инициатор создания
Смольного института и
Воспитательного дома.



В 1786 был принят Устав народных училищ, в коих «ремесленники, наемники и рабы»(крепостные) могут получить начальные знания и стать «благополучными людьми» К концу века их насчитывалось 250 и обучалось 20тысяч человек.

Школы для иностранцев(не православных) и школы национальные (там обучение было платным)

Воспитательный дом в Москве для сирот

Коммерческое училище для купеческих детей

Смольный институт благородных девиц в Петербурге



5. Академические экспедиции.



Витус Беринг.
Неизвестный художник. 18 в.

Одним из важнейших направлений деятельности АН стао организация академических экспедиций для изучения новых территорий.

Петр I направил экспедицию за Каспийское море для поиска торгового пути в Индию.

В 1719-21 г. была составлена карта Камчатки и Курильских о-в.

В 1725-30 гг. Витус Беринг предпринял 1-ю Камчатскую экспедицию.

1742 г.

20 мая

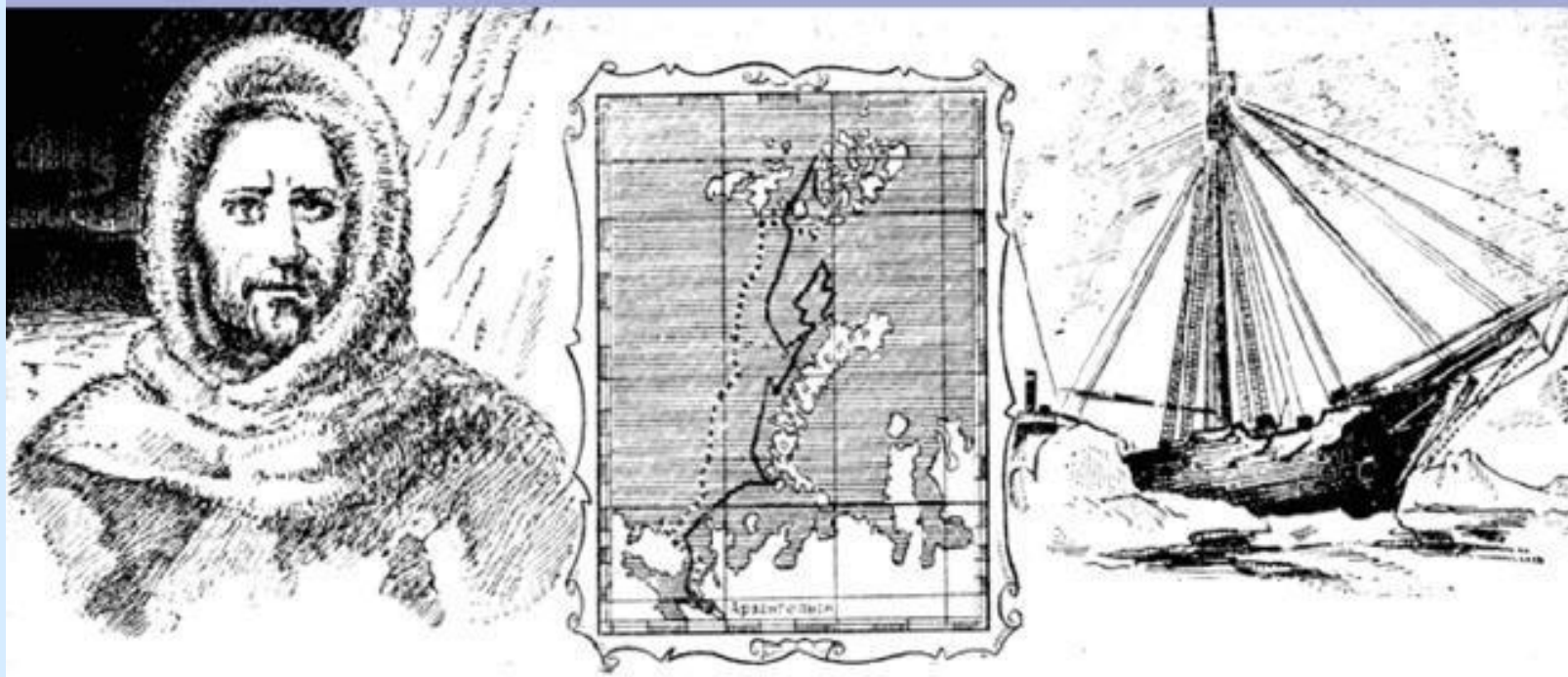


...полярный исследователь Семён Иванович Челюскин на собачьей упряжке достиг северной оконечности Евразии. Теперь это — мыс Челюскина. В наши дни карту местности составляют с помощью самолёта или спутника, а в XVIII веке для этого требовалась десятилетняя работа множества людей. Чтобы картографировать северное побережье Таймыра, отряд штурмана Семёна Челюскина под командой лейтенанта Харитона Лаптева проехал и прошёл в общей сложности более шести тысяч километров.

«Погода пасмурная, снег и туман. Приехали к мысу. Сей мыс каменной, прирой, высоты средней, около онога льды гладкие и торосов нет. Здесь именован мною оный мыс: Восточный Северный. Поставил маяк — одно бревно, которое вёз с собою».

Запись из путевого журнала Челюскина

Дмитрий и Харитон Лаптевы



2. «Именитые люди» XVIII века

Не меньший вклад в изучение истории народов Сибири и ее географии сделал Иоганн Георг Гмелин (1709-1755)



Он изучал природу и флору Сибири, им описаны 1178 видов растений, изучены их полезные свойства, подсказанные местными жителями

По пути следования он вел дневник, в котором делал зарисовки быта и культуры коренных народов. Весь богатый материал он описал в книгах «Сибирская флора», «Путешествие по Сибири»

Ученый-энциклопедист и художник за 10 лет проехал по Сибири около 34 000 км

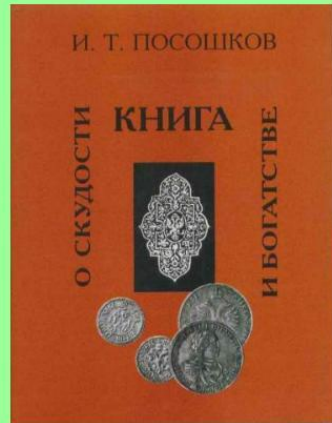
2. «Именитые люди» XVIII века

Свои впечатления о сибирских городах более раннего периода оставил потомкам известный ученый и путешественник **Степан Петрович Крашенинников (1711-1755)**

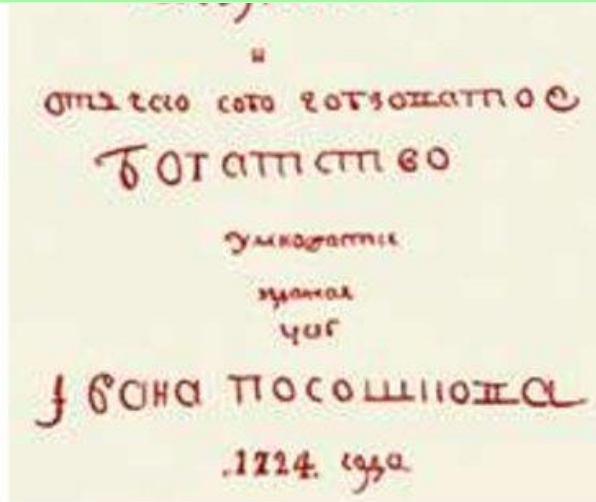


Отправившись в начале 1736 года из Иркутска, Крашенинников посетил и описал Баргузинский острог, слюдяные месторождения на побережье озера Байкал, а затем, переплыв Байкал, осмотрел остров Ольхон и таёжными тропами добрался до **Верхоленского острога**

Иркутск уже в XVIII в. становится не только торговым, но и научным центром



Иван Посошков



меркантилизм

Посошков Иван Тихонович (1652–1726)
автор *“Книги о скудости и богатстве”* (1724)

- ✓ Скудость государства объяснял праздностью населения, неумением “работать рачительно”.
- ✓ Богатство связывал со строгой экономией, умением работать “с прибытком”.
- ✓ Не подвергая сомнению правомерность существования класса помещиков, предлагал наделить крестьян землей, ограничить их повинности, приобщать к грамотности,
- ✓ Считал необходимой замену подушной подати поземельной
- ✓ Выступал за развитие отечественной промышленности
- ✓ Призывал вывозить из России не сырье, а готовые изделия, соблюдать положительный торговый баланс



Феофан Прокопович-руководитель Святейшего синода



- Один из первых философов – деистов-сторонников учения, согласно которому природа созданная Богом, затем сама начала свое развитие.
- Познавать природу должны практические науки, развитие которых нужно всячески поощрять.

"Духовный регламент" (1721г) и
"Правда воли монаршей"(1722г)

Литература

В середине века в русской литературе утверждается КЛАССИЦИЗМ.
Родоначальником классицизма стал А.Д. Кантемир.



А.Д.Кантемир



М.М.Херасков

- характерные черты
нового направления:
- культ государственной власти,
 - проповедь ценности государственного служения,
 - вера в творческие силы разума.

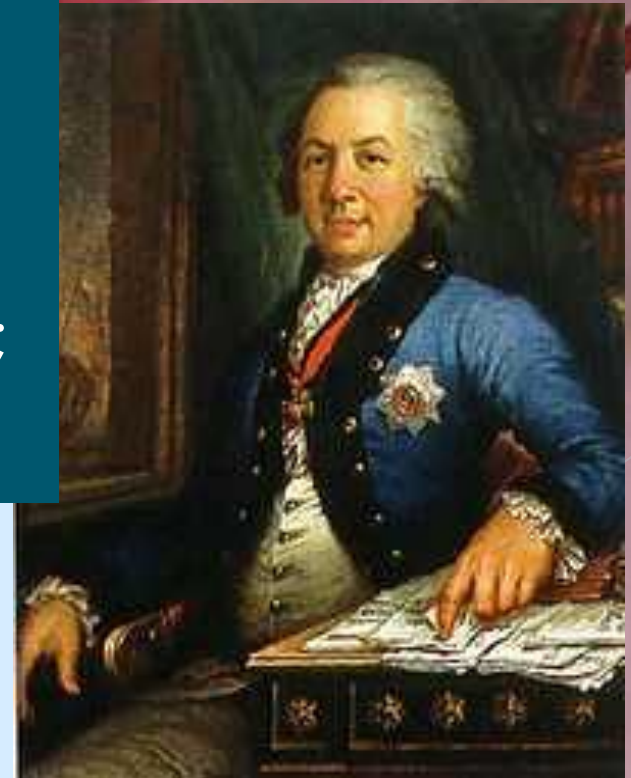
ДЕРЖАВИН

Гаврила Романович, (1743-1816)

Представитель русского классицизма.

Торжественные оды, проникнутые идеей сильной государственности, включали сатиру на вельмож, пейзажные и бытовые зарисовки, религиозно-философские размышления

"Фелица", 1782; "Вельможа", 1774-94;
"Бог", 1784; "Водопад", 1791-94



Литература

Основоположником
новой системы
стихосложения стал
**Василий
Кириллович
Тредиаковский**



*Александр Петрович Сумароков
(1717 – 1777)*

*Автор первых русских
трагедий и
комедий.*

*Создал 9 трагедий и
12 комедий,
около 400 басен.*



Система классицизма с её жёсткими канонами и частой подменой настоящего предмета изображения должным или желательным уже перестала удовлетворять многих авторов. Ломка законов классицизма заметно проявилась в жанре комедии (например, комедии А. П. Сумарокова и Д. И. Фонвизина).

ФОНВИЗИН Денис Иванович
(1744 или 1745-1792)

В комедии "Бригадир" (постановка 1770) сатирически изобразил нравы дворянского сословия, его пристрастие ко всему французскому.

В комедии "Недоросль" (постановка 1782), этапном произведении русской литературы, Фонвизин, видя корень всех бед России в крепостном праве, высмеивал систему дворянского воспитания и образования.

"Записки первого путешествия" (письма к П. И. Панину; опубликованы в 1800-х гг.) сыграли существенную роль в становлении русской прозы.



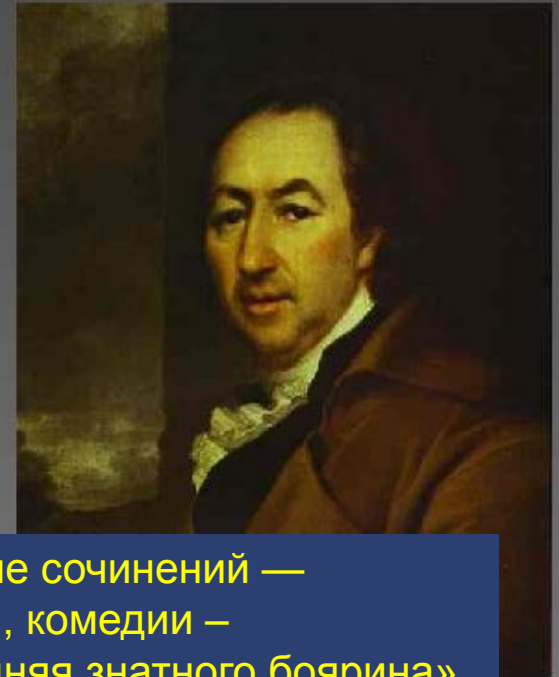
Повести первой четверти 18 века

«История о российском дворянине Фроле Скобееве»



- «О российском матросе Василии»
 - «История об Александре, российском дворянине»
 - «Слово похвальное о баталии Полтавской» (Ф. Прокопович)
 - «Книга о скудости и богатстве» (И. Посошков)
- 1719 г. в Петербурге началось собиране книг для первой в России библиотеки

Новиков Николай Иванович



Екатерина Великая оставила большое собрание сочинений — записки, переводы, либретто, басни, сказки, комедии — «О, время!», «Именины госпожи Ворчалкиной», «Передняя знатного боярина», «Госпожа Вестникова с семьею», «Невеста невидимка» (1771—1772)

Издатель журналов «Трутень» и «Живописец»;

Критика крепостнических пороков

Журнал «Всякая всячина»;

Критика личных пороков

Потом на смену классицизму в конце века приходит сентиментализм.



Н.М.Карамзин

КАРАМЗИН Николай Михайлович
(1766-1826).

Создатель "Истории государства Российского" (т. 1-12, 1816-29), одного из значительных трудов в Российской историографии.

Основоположник русского сентиментализма ("Письма русского путешественника", "Бедная Лиза" и др.).

Редактор "Московского журнала" (1791-92) и "Вестника Европы" (1802-03).

В ряде произведений видны элементы реализма

А. Радищев



Позже императрица Екатерина скажет про Радищева: «Бунтовщик хуже Пугачёва!» и это не случайно: взгляды образованного барина Радищева и неграмотного крестьянского вождя Емельяна Пугачёва во многом совпадали.



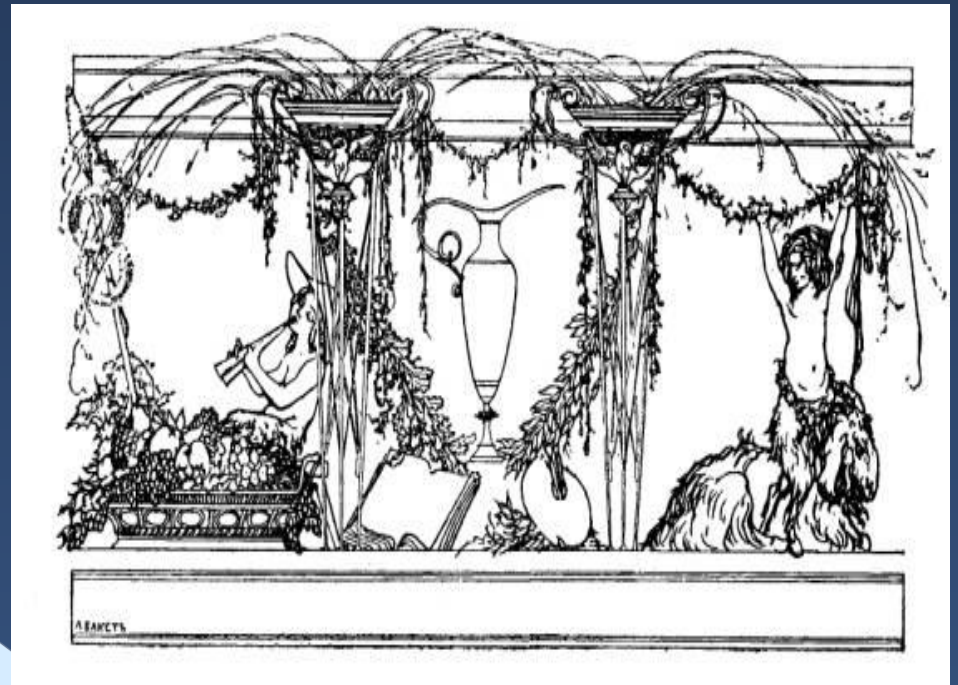
А. Радищев

ПУТЕШЕСТВИЕ
ИЗ ПЕТЕРБУРГА
В МОСКВУ

Театр

1702 общедоступный театр в Москве





- В XVIII в. Распространяется мода на театр. Именно в царствование Елизаветы происходит массовое появление домашних театров как в столицах, так и в провинции
- Театромания приняла такие размеры, что правительство издало указ, разрешающий всем желающим устраивать театры

Театр

В 1756 году в Петербурге возник стараниями ярославца – купеческого сына Ф.Г.Волкова первый профессиональный театр в России сентиментальные постановки.



Ф. Г. Волков



Дмитревский И. А



В.П.Померанцев

Первые крепостные театры

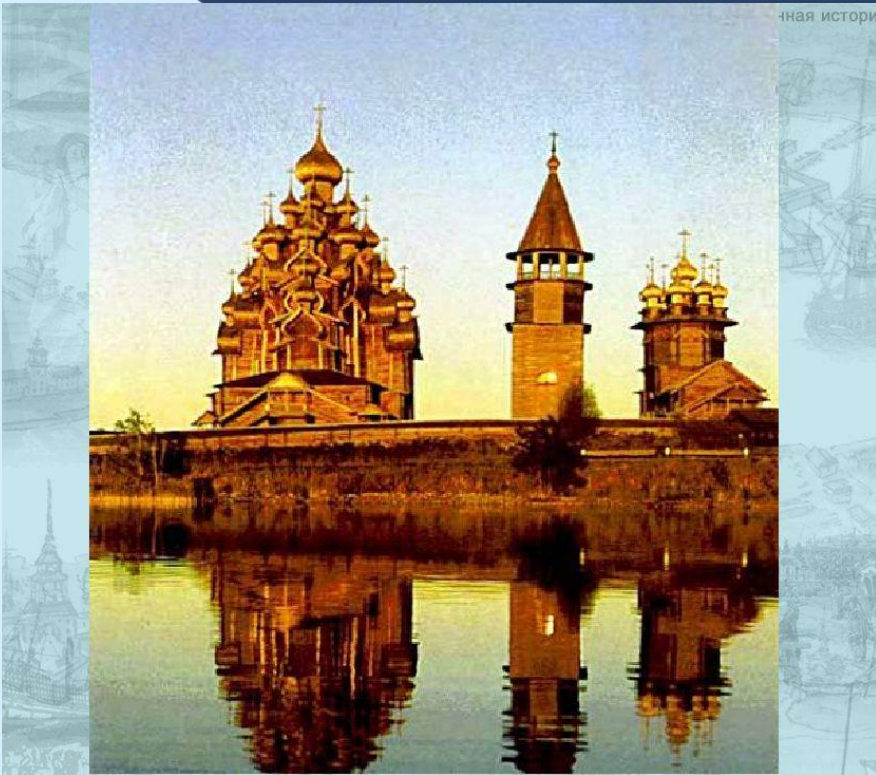
В конце XVII в. появились первые крепостные театры. Через 100 лет - в конце XVIII - начале XIX в. их насчитывалось уже свыше 170.

Вначале крепостной театр обслуживал небольшое число «избранной» публики, позднее, он открыл свои двери для широких слоев народа и приносил своим владельцам подчас немалые доходы. Но многие крепостные усадебные театры так и остались на уровне барского развлечения.



П.И.Ковалёва –Жемчугова – крепостная актриса самого знаменитого театра Шереметьевых в Останкино

Деревянное зодчество



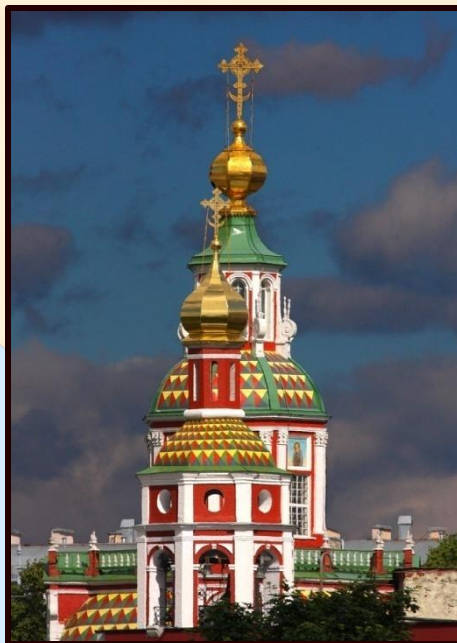
Кижский погост - старинное русское поселение на одном из островов Онежского озера.



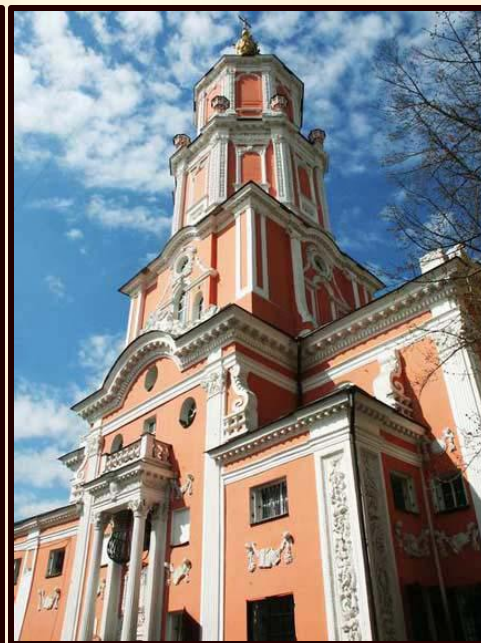
1714 г -
Преображенская
церковь в Кижях



*Церковь Покрова в
Филиях*



*Церковь Ивана
Воина*



*Церковь Архангела
Гавриила*

В Москве

продолжали развиваться традиции
русского (нарышкинского) барокко.

Зимний дворец

Архитектура

При Петре I, строительство особенно в его «парадизе» – новой столице России, приняло исключительный размах. Выработывался, смешанный стиль – с использованием иноземных и местных мотивов.

Переплетение русских и западных традиций:

- ◎ чёткость планов;
- ◎ скромное декоративное убранство, сочетающееся с отдельными элементами барокко

Первый этап XVIII в: Петровское барокко



Архитектор
И.П. Зарудный,
Лефортовский
(Меншиковский) дворец.



Церковь архангела
Гавриила
(Меншикова башня)
Имела английские часы, 50
колоколов которых
отбивали время каждые 15
минут

Архитекторы
И.П. Зарудный,
Ф. Фонтана, Б. Скала,
Москва, 1701-1707 гг.
В 1723 –колокола погибли
при пожаре от удара молнии

В 1714 Петр издал указ о запрещении использования кирпича в строительстве в других городах, кроме Петербурга



Арсенал в Кремле. Москва



Здание суконной мануфактуры в Москве

Архитектор и инженер, итальянец, родившийся в Швейцарии. С 1703 года работал в России, став первым архитектором Санкт-Петербурга.



Трезини основатель европейской архитектурной традиции в России. Петропавловский собор - усыпальница российских императоров с Петра.

Летний дворец Петра I Архитектор Трезини



Свято-Троицкая Александро-
Невская лавра 1713



Первый этап XVIII в: Петровское барокко



Архитектор Д. Трезини
Собор Петропавловской крепости,
Санкт-Петербург, 1712-1733 гг

Первый этап XVIII в: Петровское барокко



Трезини, Лапшин, Расстрелли

В 1715-1718 гг. по повелению Петра I и по проекту Доменико Трезини в честь Полтавской победы была сооружена деревянная церковь, куда сначала поместили Казанскую икону. Церковь была памятью победы над шведами, одержанной Русской Армией под Полтавой 27 июня 1709 года в день угодника Божия Сампсония Странноприимца. Затем на этой месте был воздвигнут Сампсониевский собор в 1728 - 1740 гг



Первый этап XVIII в: Петровское барокко

архитекторы
М. Земцов,
Г. Маттарнови,
Н. Гербель,
Г. Кьявери.
Санкт-
Петербург,
1718-1734 гг



Здание Кунсткамеры, основанной Петром I в 1714 году.

Кронштадт 1704



Второй этап XVIII в: зрелое барокко

- ◎ причудливое переплетение линий;
- ◎ сияние золота;
- ◎ пышность;
- ◎ праздность

Михаи́л Григо́рьевич Земцо́в

по приказу Петра назначен помощником и учеником Трезини.
С 1741-исполнял обязанности придворного архитектора Елизаветы Петровны. Первый русский архитектор Петербурга, воплотивший наряду с Трезини основные архитектурные замыслы Петра I.



**Первым русским
дипломированным
архитектором стал
Михаил Григорьевич
Земцов (1688 -1743)**

Первый этап XVIII в: Петровское барокко

здание было передано СПетербургскому университету в 1835 году

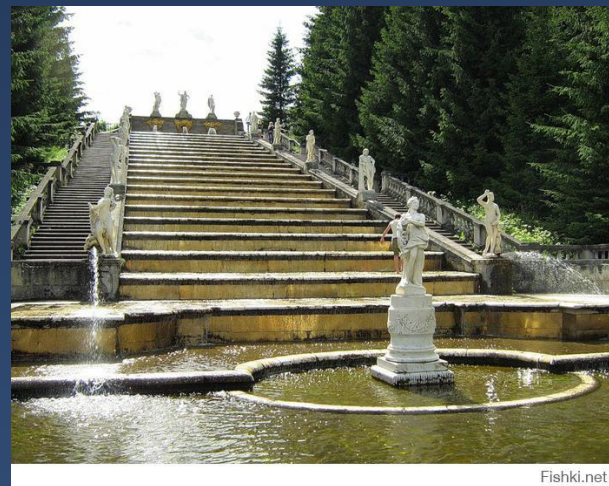


Здание Двенадцати коллегий [1722](#)—[1742](#)

Здание 12 коллегий, архитекторы Земцов и Трезини



Проект павильона *Эрмитаж* в
Екатерининском парке



Каскад «Золотая гора»
В Петергофе



Домик для ботика Петра .
В Петропавловской крепости

Михаїл Григóрьевич Земцóв



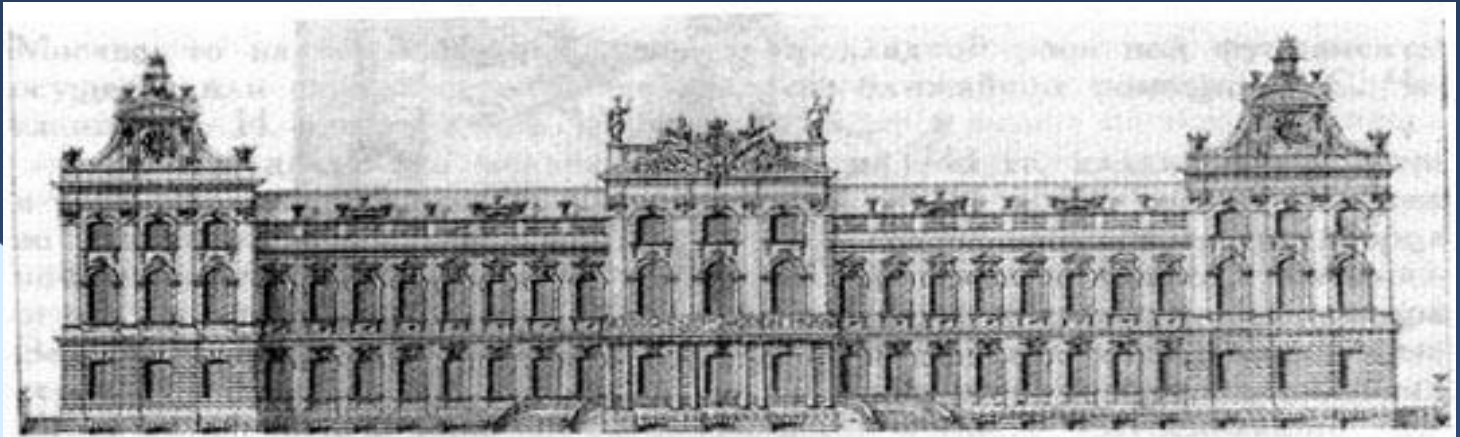
Регулярный сад в Ориенбауме



Летний сад в Петербурге

Дворец Монплезир в Петергофе





*Земцов. Фасад Аничкова дворца.
Чертеж. Копия Г. Дмитриева.*

Земцов . Проект Аничкова Дворца 1741

Своё название дворец получил от моста. Старейшее из сохранившихся зданий на Невском проспекте.

Проект разноэтажного здания в виде растянутой буквы «Н» разработал Земцов. Завершал строительство Растрелли

Построенный дворец Елизавета подарила своему фавориту Алексею Разумовскому. Екатерина Великая, выкупив его у брата Разумовского — Кирилла, подарила своему фавориту графу Григорию Потемкину

Еропкин Петр Михайлович



Ледяной дом при Анне Иоановне

руководил составлением генерального плана Петербурга, разработал проекты планировки и застройки его центральных районов, закрепив три главных лучевых проспекта

Позже по проектам П. М. Еропкина в 1740 году был построен знаменитый Ледяной дом

выступил против бироновщины и был казнён 27 июня 1740 года



Второй этап XVIII в: зрелое барокко

Растрелли, Бартоломео Франческо

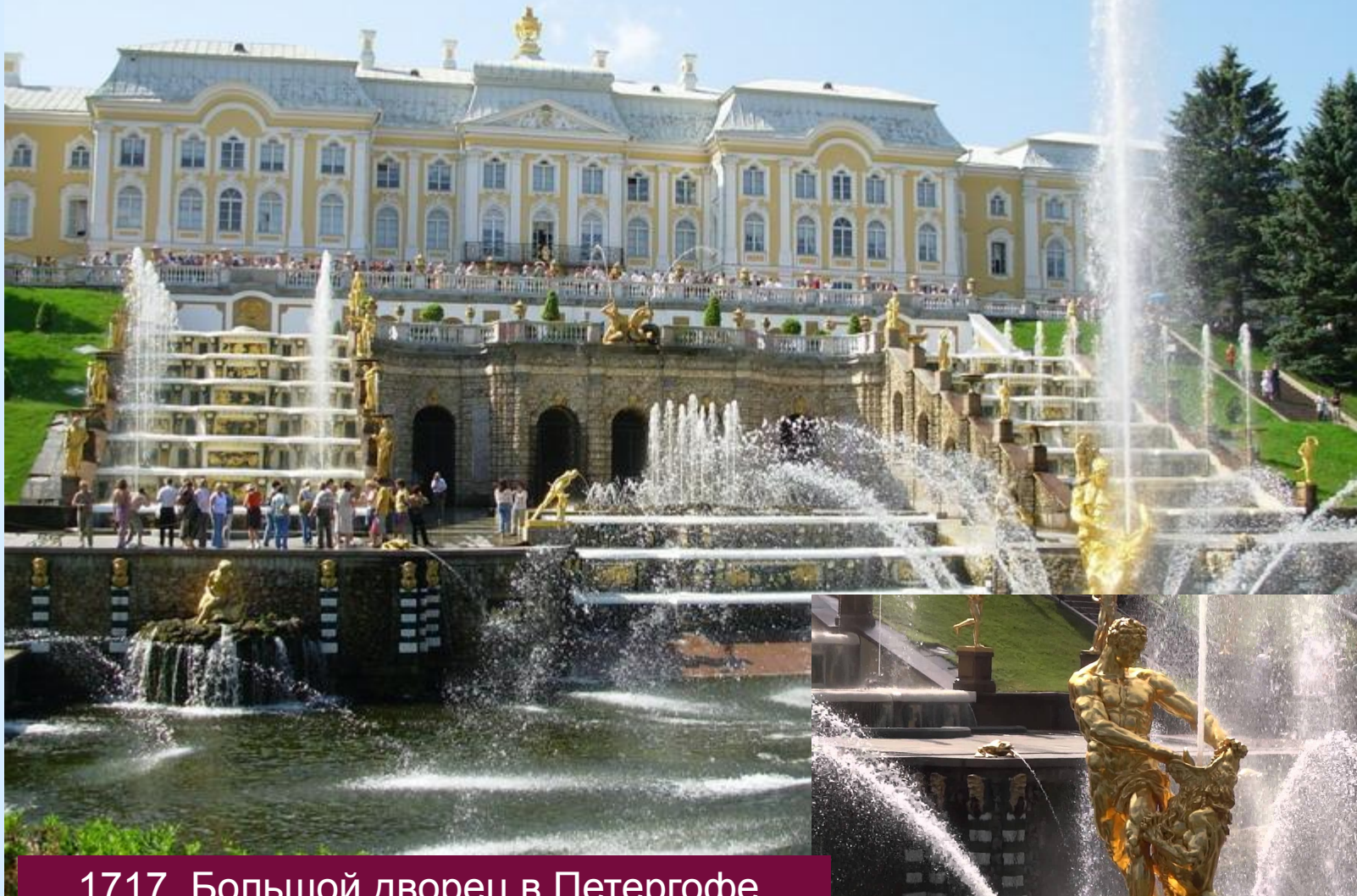
(1700—1771) — русский архитектор итальянского происхождения, представитель стиля елизаветинского барокко; сын Б. К. Растрелли; также известен как Ф. Б. Растрелли и **Варфоломей Варфоломеевич Растрелли.**

Официальная зимняя резиденция российских императоров.
В Зимнем помещается Эрмитаж (начало коллекции положила
Екатерина II).
В 1917 - в здании размещалось Временное правительство



1754-1762. Зимний дворец,
архитектор Ф.Б. Растрелли.

Большой каскад в Петергофе



1717. Большой дворец в Петергофе,
архитектор Ф. Б. Растрелли



Второй этап XVIII в: зрелое барокко



В этом дворце была утраченная в гг.
ВОВ янтарная комната

Екатерининский дворец в Царском селе,
Архитектор Ф. Б. Растрелли. 1752-1757 гг

Второй этап XVIII в: зрелое барокко



Смольный монастырь,
Санкт-Петербург,
архитектор Ф. Б.
Растрелли

Чарльз Камерон



Была задумана императрицей Екатериной II для прогулок.
Висячий сад Екатерининского дворца. В 1787 году Висячий сад имел значительно меньшую площадь и иную форму, чем та, которую мы видим сейчас; расширили сад пятью годами позже.

Камеронова

галерея

1784—1787

в Екатерининском
парке в Пушкине



Второй этап XVIII в: зрелое барокко



Красные ворота в Москве. Архитектор Д.В. Ухтомский.

Последний этап XVIII в: КЛАССИЦИЗМ

- ⦿ строгие геометрические черты;
- ⦿ пропорциональные размеры;
- ⦿ композиционная симметрия;
- ⦿ обращение к античности;

Последний этап XVIII в: КЛАССИЦИЗМ



русский архитектор, художник, теоретик архитектуры и педагог, представитель классицизма, зачинатель русской псевдоготики. Член Российской академии с 1784 года. проект Кремлёвского дворца. Баженов также построил и Царицыно (первоначальный вариант)

В. Баженов

Проект Кремлевского дворца



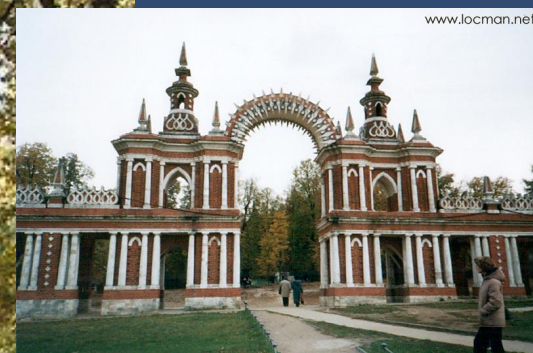
Первым владельцем дома был П. Е. Пашков, по фамилии которого особняк получил свое название.

Дом Пашкова в Москве (1784-86)



Дом Пашкова (ныне — здание Российской Государственной Библиотеки). Архитектор В.И. Баженов.

Казakov Матвей Федорович



Большой Царицынский дворец (Москва) 1786—1796гг

на месте разобранных зданий Василия Баженова, дворец стал главной постройкой для несостоявшейся подмосковной резиденции Екатерины II.



Сенат Москва 1776

Дворец выполнен по заказу императрицы.

По первоначальному замыслу здание должно было служить резиденцией высшего органа государственной власти - сената, откуда и получило своё название. При советской власти во дворце располагался кабинет В. И. Ленина, позднее он становится зданием Совета министров СССР. В настоящее время Сенатский дворец является рабочей резиденцией президента Российской Федерации.



Голицинская больница ,
архитектор М.Ф. Казаков



Бывший дом Гагариных (Екатерининская
больница). Архитектор М.Ф. Казаков. 1786-1790
годы.



**Дом Благородного собрания
в Москве Более известен как
Колонный зал Дома Союзов**

1775 г

Казаков

Общественное здание построено в Охотном ряду для московского дворянского собрания. Дом был построен для князя В.М. Долгорукова-Крымского. В 1784 его усадьба была приобретена московским дворянским собранием для проведения балов и приемов. Дом Долгорукова-Крымского стал средоточием общественной жизни Москвы екатерининского и пушкинского времени. В 1784-1790-х Казаков провел реконструкцию здания, значительно расширив его и изменив планировку. На месте внутреннего двора был построен двусветный Колонный зал с мраморной статуей Екатерины 2.

После пожара 1812 г. здание восстанавливалось архитектором А.Н. Бакаревым. Зал благородного собрания, где провинциальные помещики подыскивали подходящие партии для своих дочерей, не раз появляется на страницах классической русской литературы – в том числе в «Войне и мире» (первый бал Наташи Ростовской) и в «Евгении Онегине» (первый бал Татьяны). В советское время переименован в Дом Союзов.

Здание Университета на Моховой Москва.



24 января 1755 (Татьянин день) Елизавета Петровна подписала указ «Объ учрежденіи Московскаго Университета и двухъ Гимназій». Учились в помещении Земского приказа на Красной площади у Воскресенских ворот.
В 1785 Екатерина II профинансировала строительство, выделив 125 тысяч рублей. Строительство поручено архитектору [М. Ф. Казакову](#), по его проекту сооружено старое здание Московского государственного университета

Резиденция Потемкина,
1906 — 1917 место заседаний Думы,
в 1917 некоторое время заседало Временное
правительство,
в 1918 — место заседаний Учредительного собрания,
сейчас Межпарламентская ассамблея стран СНГ



И. Старов

В 1772—1774 годах — главный
архитектор Санкт Петербурга



Таврический дворец

Троицкий собор Александро-Невской лавры. СПтбг
1776-1790 Здесь хранятся мощи Александра Невского

последняя треть XVIII в: КЛАССИЦИЗМ

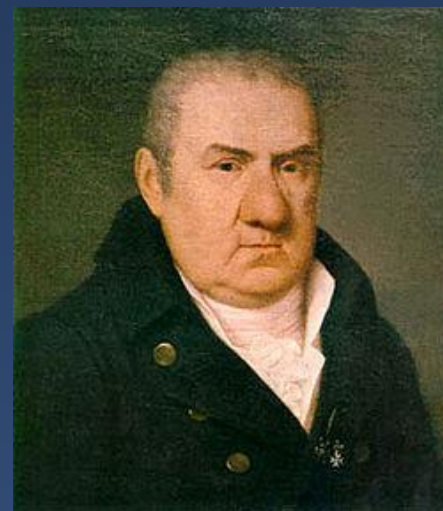


Главный корпус Педуниверситета , архитектор Кокоринов

Джакомо Кваренги

Кваренги приехал в Санкт-Петербург по приглашению Екатерины II в качестве «архитектора двора её величества».

Для внука Александра в живописном месте Нового (Александровского) парка по указу императрицу Кваренги выстроил дворец в классицистическом стиле. Этот памятник является лучшей и наиболее масштабной работой архитектора в Царском Селе. Чертежи и проекты Нового дворца были выполнены архитектором в начале 1792 года.



Павильон в Царском Селе

Смольный институт благородных девиц Санкт-Петербурга — первое в России женское учебное заведение, положившее начало женскому образованию в стране. Институт основан по инициативе И. И. Бецкого в 1764 г для того, чтобы «дать государству образованных женщин, хороших матерей-«новую породу людей». По уставу дети должны были поступать в заведение не старше блет и оставаться там двенадцать лет, причём с родителей бралась расписка, что они не будут требовать их назад

В Смольный институт принимали дочерей лиц чинов не ниже полковника и действительного статского советника на казённый счёт и дочерей потомственных дворян за годовую плату

В 1765 году открылось отделение «для мещанских девиц» (недворянских сословий, кроме крепостных крестьян),



Эрмитажный дворец 1782
Смольный институт 1790-
е-1806



Последний этап XVIII в: КЛАССИЦИЗМ



Вид на Воскресенские ворота со стороны Красной площади,
архитектор Дж. Кваренги,

Здание Академии Наук,
архитектор Дж. Кваренги,
Санкт-Петербург, 1783-1789 гг



СКУЛЬПТУРА

Братья Моторины



Царь колокол

В 1730 году императрица приказала перелить разбитый колокол Григорьева русским мастерам.

В 1737 в Москве загорелась деревянная постройка над ямой, в которой стоял колокол. В яму стали падать горящие брёвна. Чтобы колокол не расплавился, сбежавшийся народ стал заливать водой раскалённый металл. В результате быстрого и неравномерного охлаждения колокол дал 10 продольных сквозных трещин и от него откололся значительный кусок весом около 11,5 тонн. Поэтому колокол был оставлен в литейной яме, где и находился около 100 лет.

В 1837 году установлен в Москве в Кремле.



Памятник Петру I в Санкт
Петербурге
(Медный всадник)

На самом деле изготовлен из бронзы
Гром-камень был найден в окрестностях
Для перевозки камня были выбраны
зимние месяцы, когда почва подмёрзла
и смогла выдерживать тяжесть. Эта
уникальная операция продолжалась с 15
ноября 1769 год по 27 марта 1770 года.

Автор –
Э. Фальконе
по указу Екатерины II



Карло Растрелли



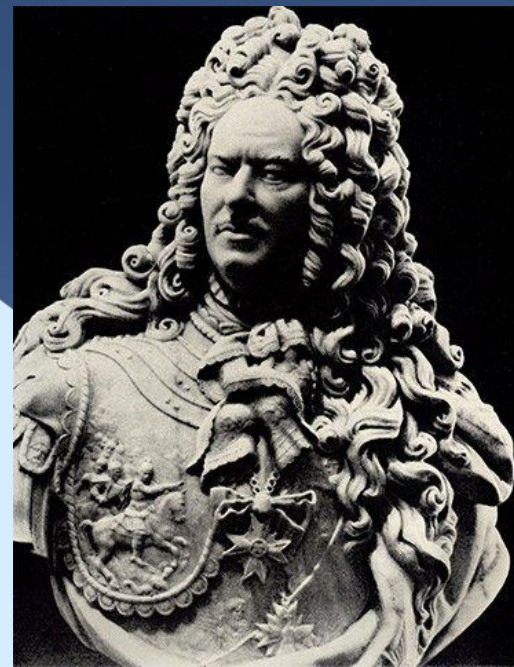
Памятник
Петру 1

Анна
Ивановна с
арапчиком
1741



Петр 1

Меншиков



М. Козловский

Памятник Суворову в СПб (1799)

фонтан Самсон в Петродворце





Ломоносов

Павел 1



Екатерина 2

Суворов

Ф.Шубин



Румянцев –
Задунайский

Потемкин –
Таврический



В это время формируются новые жанры живописи.

исторический

пейзажный

бытовой

натюрморт

Лосенко А.П.

основоположник русской
исторической живописи



«Владимир перед Рогнедой»

«Каин и Авель»



Чудесный улов рыбы

Портрет
актёра Ф. Волкова





Антон Павлович Лосенко

«Прощание Гектора с Андромахой»

Аргунов Н.И.



Портрет графа Шереметева

Портрет неизвестной
в крестьянском костюме



«Портрет Екатерины2»



Н.И. Аргунов *«Портрет
П.И.Ковалёвой-Жемчуговой
(Шереметьевой)»*

В 1788 году Аргунов был назначен управляющим Московского дома Шереметевых принимал участие в строительстве знаменитого дворца-театра в Останкино, выстроенного по проекту своего сына Павла Ивановича Аргунова.



Останкинский дворец – практически единственное в России театральное здание XVIII века, сохранившее сцену, зрительный зал, гримёрные комнаты и часть механизмов машинного отделения.

Варвара Алексеевна, единственная дочь канцлера Черкасского, выходит замуж за графа П. Шереметева, усадьба Останкино входит в состав приданного. Поскольку граф жил в своей родовой усадьбе в Кусково, Останкино в основном использовалась для хозяйственных целей. Несмотря на это, по его указанию был разбит парк, выстроены теплицы и оранжереи, а также частично перестроен дом.

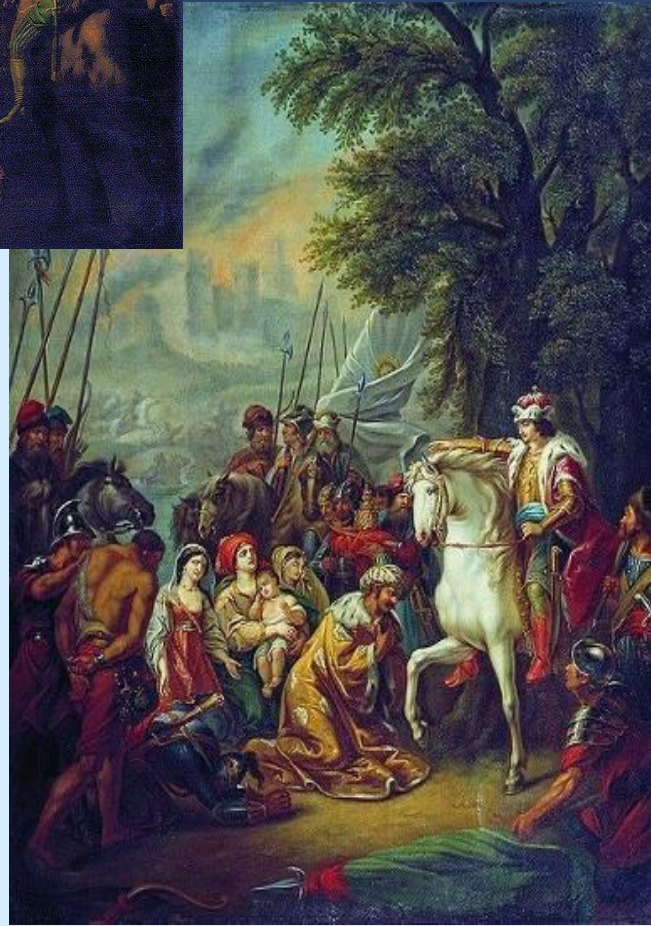
Уса́дба Куско́во — бывшее имение графов Шереметевых, на востоке Москвы
Ансамбль включает: дворец, регулярный, украшенный скульптурой парк с павильонами: «Грот», «Оранжерея»



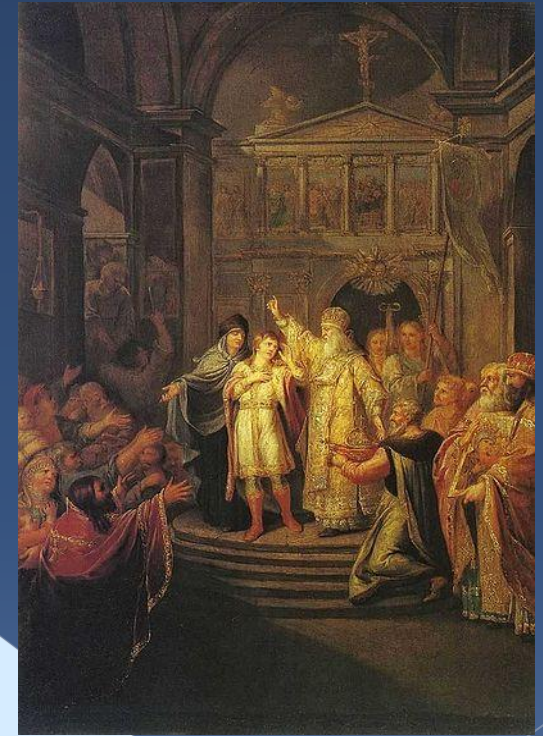
Угрюмов Г.И.



**Торжественный
въезд Александра
Невского в город
Псков после
одержанной им
победы над
немцами (1793)**



**«Взятие Казани
Иваном Грозным»**



**«Избрание Михаила
Федоровича на
царство»**

Левицкий Д.Г.

Написанная в 1773—1776 годах серия «Смолянок» — шедевр мирового искусства (все портреты находятся в [Русском музее](#)) - заказ императрицы Екатерины II, которая поручила ему написать портреты воспитанниц Смольного института благородных девиц.



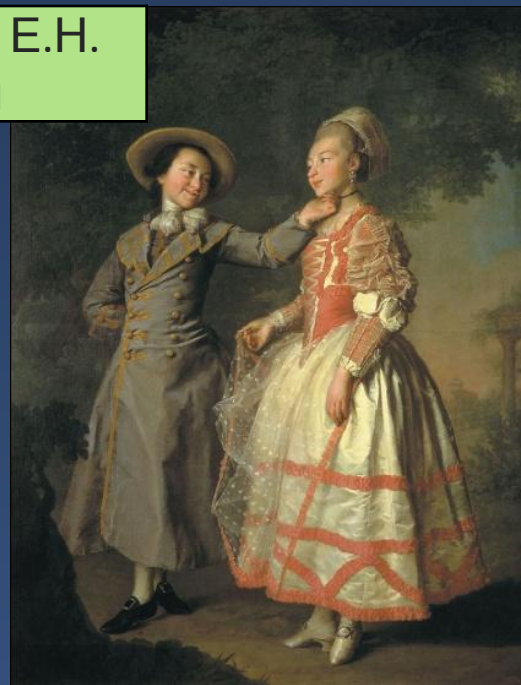
Портрет Екатерины II в виде законодательницы в храме богини Правосудия. 1783



Портрет
Е.И.Нелидовой

ЛЕВИЦКИЙ

Е.Н.Хрущова и Е.Н.
Хованская



Портрет архитектора
Кокоринова

Портрет П.А.Демидова
(Москва, Третьяковская галерея)
портрет «личности прелюбопытной», чудака
русского размаха, филантропа и ботаника,
румяного старика Демидова.



Боровиковский В.Л.



портрет М.И.
Лопухиной



Портрет вице-
канцлера князя А. Б.
Куракина

Антропов А.П.



портрет Петра 3



портрет Екатерины Алексеевны
1750-е гг

портрет графини
Румянцевой

портрет Елизаветы Петровны



Портрет А.П. Антропова с
сыном перед портретом
жены Елены Васильевны



Рокотов Ф.С.



Портрет Струйской



Коронационный
портрет Екатерины 2

В 1760 году по словесному приказанию Шувалова зачислен в Академию художеств.

В 1763 г. был приглашён в Москву писать коронационный портрет Екатерины II. «Почти геральдический по своей отточенности профиль» так польстил императрице, что она распорядилась впредь изображать своё лицо по оригиналам Рокотова¹

Шибанов М.



**«Празднество
свадебного договора»**

Бытовая (жанровая) живопись в XVIII веке была очень мало развита. Академия художеств относилась к ней как к второстепенной, неважной. Но некоторые художники все же решались писать такие картины.

Алексеев Ф.Я.



Вид Дворцовой площади
от Петропавловской крепости.

. Алексеев по существу стал родоначальником пейзажа в России.

В эти годы складывается целостный облик «Северной Пальмиры» (Петербурга) и Алексеев отобразил его во многих своих картинах.

В начале XIX века Алексеев много путешествует по городам России, пишет виды провинциальных городков и Москвы. Его привлекает старая столица с древним Кремлем, многолюдной Красной площадью



С.Ф.Щедрин. Петербург

Он вошел в историю
русского искусства
прежде всего как
изобразитель Гатчины,
Павловска Петергофа.

Чемесов Е.П.

Гравюра - единственный тогда способ размножения художественных произведений. Уже Петр I привлекал к этой работе выдающихся художников.



Портрет
императрицы
Елизаветы

Иван Шувалов



Зубов А.



**Торжественный ввод в С.-Петербург
взятых шведских фрегатов**

Первой обязанностью гравера было обслуживание научных и технических потребностей страны - гравирование карт, чертежей, сражений. Петр I даже брал с собой граверов к месту боя

Битва при Гренгаме





"Полтавская баталия"

Это последняя работа Ломоносова и единственная монументальная мозаика XVIII в. в России. Сегодня она украшает парадную лестницу в здании Академии наук в Санкт-Петербурге.

Матвеев А.М.



**«Автопортрет с
женой»**

НИКИТИН И.Н.



Портрет Петра 1



Петр 1 на смертном одре



Портрет канцлера
Головкина



Портрет наполевого
гетмана.

19 декабря 1699 г. был издан указ, по которому было введено новое летоисчисление в России с 1 января 1700 г.



Огненные потехи

1699 год длился всего 4 месяца.
Новый 1700 год праздновали 1 января.
Впервые в России появилась нарядно украшенная елка



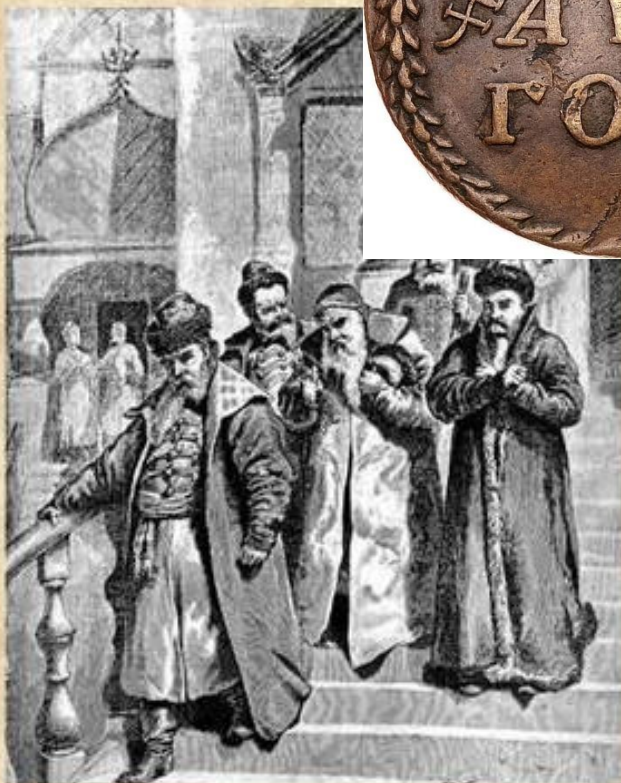
Европейский стиль



Указ **1700 г.** запретил ношение длиннополого русского платья. Горожанам и дворянству надлежало носить венгерское или немецкое платье (камзолы, чулки, башмаки, галстуки, шляпы). За нарушение указа брали пошлину. При отсутствии денег – укорачивали ножницами прямо на улице.

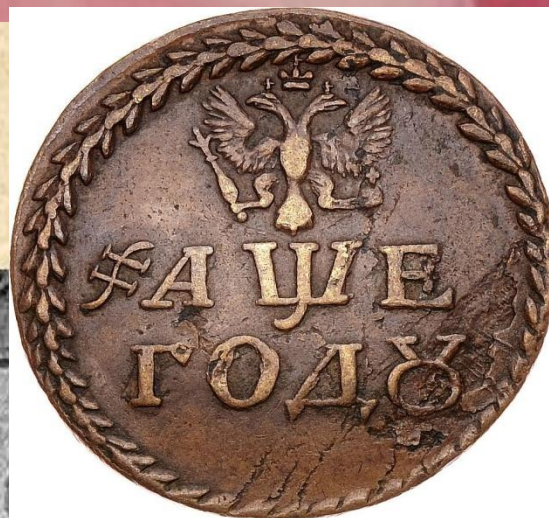


«Эко чучела!», иллюстрация С. С. Соломко



Указ
1705 г.

ввел налог на бороды:
60 рублей в год с дворянина,
100 рублей – с купца,
30 рублей – с посадских людей,
2 деньги с крестьян при въезде в город.



ИСТОКИ МОДЫ

- В середине XVIII на смену немецким модам пришли моды французские. Одежда дворянок, как и одежда императрицы — парадная, нарядная и даже повседневная — по силуэту стала походить на французский костюм конца XVII в. Тоже произошло и с мужским костюмом. Императрица Елизавета стала главным законодателем мод.



Платье Елизаветинской эпохи



◎ **Корсет** – делался из деревянных планок и китового уса, корсет не позволял фигуре сгибаться и призван был придавать ей горделивую осанку.

◎ **Фижмы** – специальный каркас под юбкой, чтобы она выглядела пышной.

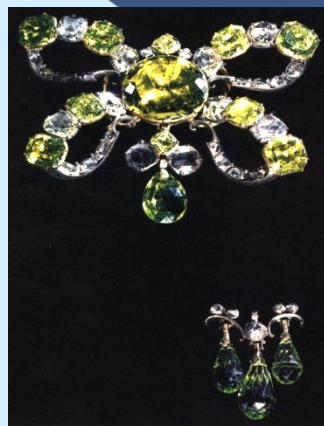
Прически эпохи

- Новый этикет, заставив забыть ветхозаветные правила, потребовал от светских женщин разорительных трат на шиньоны, парики, каркасы для причесок, а также шпильки, заколки.
- Остро модными тогда считались длинные, напудренные локоны, прически с высокими украшениями из кружев,
- В XVIII в. прическа знатной дамы требовала многих часов кропотливой работы парикмахера, богатой фантазии и вкуса, гармоничного сочетания волос, лент, перьев или цветов



Украшения

- Парадные робы придворных дам и камзолы мужчин украшались множеством камней, золотого и серебряного шитья, кружев, лент и цепочек. Звезды, аксельбанты, орденские кресты, аграфы на шляпах, осыпанные превосходнейшими бриллиантами, не составляли редкости. Некоторые вельможи даже вместо пуговиц на кафтанах носили большие бриллианты, стоящие миллионы...



Веера



- Неотъемлемую часть женского наряда составляли веера. Сначала их выписывают из-за границы, а затем начинают делать и в России.
- В XVIII веке веер вообще часто служил своеобразной «библиотекой» любовных стихов и признаний, афоризмов, анекдотов, песен, нот. Начертанные на оборотной стороне экрана эти «произведения» помогали их владелицам быть яркими и остроумными, развлекали участников вечеров, играли роль любовных посланий.

Новая форма публичного общения - ассамблея



ЗАБАВА: АССАМБЛЕИ



17-18 век
Ассамблеи Петра



Публичные гулянья

Приучая россиян к публичному общению, **Петр I** повелел, чтобы девицы, жившие взаперти, теперь являлись в мужском обществе. Он установил **особые собрания – ассамблеи**, которые проходили в лучших домах Петербурга. Здесь угощали гостей чаем, беседовали, играли в карты, шашки и шахматы.

Петр в карты играть не любил, но в шахматы играл мастерски. Были написаны правила, как себя вести на ассамблеях гостям и хозяевам. Кто их не исполнял, выпивал кубок вина - «большой орел».

Справка:

Петр I приказал женщинам являться на гулянья, куда все жители Петербурга было велено собираться по барабанному бою

Следующее новшество было связано с всепьянейшим собором. Петр разработал подробнейший «Устав всепьянейшего собора», включающий перечисление чинов, входивших в его состав. Обязанностей каждого из них. Церемония приема новых членов, правила поведения и т.д.



Изменение характера публичных празднований.

Празднования приобрели светский характер: начали сопровождаться торжественными шествиями победителей через триумфальные арки, пушечной пальбой, фейерверками.



GRAND PREMIER

Маскарады



Московский маскарад 1722 года — масленичный маскарад, организованный в Москве зимой 1722 года. Празднования были устроены в связи с подписанием Ништадтского мирного договора, означавшего победу в Северной войне. Сценарий торжеств был написан лично **Петром I**. Московский маскарад 1722 года считается наиболее грандиозным маскарадом петровского времени. Описание маскарада составил в своём дневнике очевидец, камер-юнкер Беркгольц.

ЗАБАВЫ РАДИ: ЛЕДЯНОЙ ДОМ

Забавляйся, играй, да меру знай!



Весело царствовала императрица **Анна Иоанновна** (дочь Иоанна Алексеевича). Она обожала шутовские спектакли, самым ярким из которых стала курьезная свадьба шута князя М. Голицына с Авдотьей – шутихой в феврале 1740 г. По сиюминутной прихоти на Неве в 35-градусный мороз дом выстроили ледяной (дл. - 16м., шир. - 5м.), где все было изо льда: стены, двери, окна, мебель, посуда, еда. Кругом крыши шла галерея, украшенная столбами и статуями. Дом освещался свечами. Перед домом – ледяные пушки для стрельбы. У ворот – ледяные дельфины, брызгающие огнем. На воротах - ледяные птицы и горшки. У дома стоял ледяной слон в натуральную величину с ледяным персиянином. Ночь провели жених и невеста в ледяном доме...



у
ной
ец!

Ледяной дом растаял, но в Истории след оставил

«Царь-мим»

- Всешутейший и всепьянейший собор (1690-1720 гг.)
- Ассамблеи
- Свадьба карликов



Празднование членами Всешутейшего собора свадьбы князь-папы Н. Зотова.



Придворные развлечения

- Елизавета Петровна, как известно, безумно любила придворные развлечения, маскарады и карнавалы с представлениями, шествиями и сюрпризами. Они стали местом, где демонстрировалось богатство и многообразие костюмов.
- Раз в неделю на маскарады собирались члены двора и представители знати, приглашенные императрицей. Обычно – человек 150-200.

Балы



- К середине XVIII в. русское общество вполне овладело хорошими манерами и выучилось отменно танцевать, так что во всех отношениях русские балы могли теперь поспорить с любимыми европейскими, а в чем-то и превзойти их.
- Сама императрица Елизавета Петровна была отменной танцовщицей .
- Самый большой зал отводился под танцы. Несколько гостиных в доме отводили специально для игроков в карты, еще несколько комнат обставляли мягкой мебелью и предназначали для тихой беседы

Живые картинки

- Популярным молодежным балльным развлечением были живые картинки.. Особенно распространено оно было на семейных балах и вечерах Показывали их перед танцами или в перерыве между ними.
- Для живых картин выбирали несколько сюжетов, хорошо известных всем присутствующим: религиозных, литературных, исторических, мифологических или сказочных



«Обманки»

- Эпоха правления Елизаветы Петровны становится эпохой всевозможных "обманок", пришедших из театральных декораций
- Подобные картины ценились за их правдоподобие . Если гость протягивал руку, чтобы взять что-либо с картины, - значит, "обманка" удалась.



