

Леонид  
Алексеевич  
Лар

ненецкий  
художник,  
член Союза

художников РФ



Учитель КНЯ МКОУ «ШИСОО» села  
Самбург:

Хано Марина Михайловна

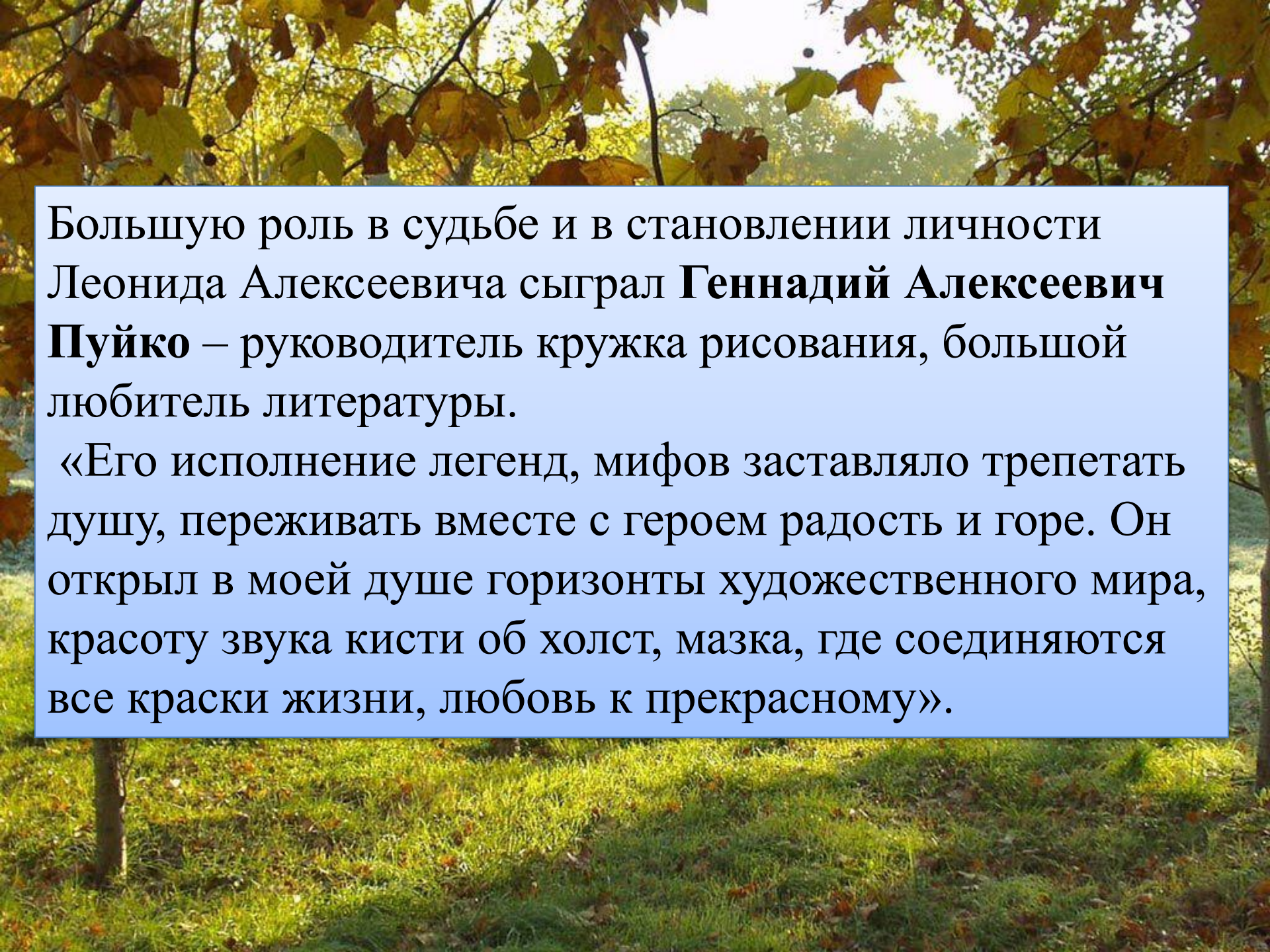


Родился 1 мая 1955г в п. Салемал Ямальского района. Учился в Московской средней художественной школе (1969-1974) и Московском художественном институте им. В. И. Сурикова на отделении театрально-декорационного искусства (1974-1980). Живописец, график. Работает в технике акварели, рисунка. Автор тематических композиций, пейзажей, портретов, обращается к мифологическим сюжетам.



Леонид Алексеевич остался рано без родителей. Но имя, которое дала ему мать, осталось в его сердце. Мать хотела, чтоб сын был чист душой и мыслями, приносил добро и радость людям. Она назвала его Таборчи, в переводе, которое означает «чист как слезинка». Через много лет он узнал, как звали его мать. Ему имя матери сказали старые женщины. Мать звали Яхане. Она была из рода оленеводов и рыбаков Вануйто. Русское имя он получил при поступлении в школу-интернат. С нескрываемой душевной теплотой он вспоминает школьные годы: «Детство мое прошло в стенах школы-интерната поселка Яр-Сале. Директором школы был Николай Николаевич Почекуев. Помню его строгим и справедливым преподавателем. Мы на его уроках не замечали, как пролетало время..Его уроки были яркими, насыщенными ...».

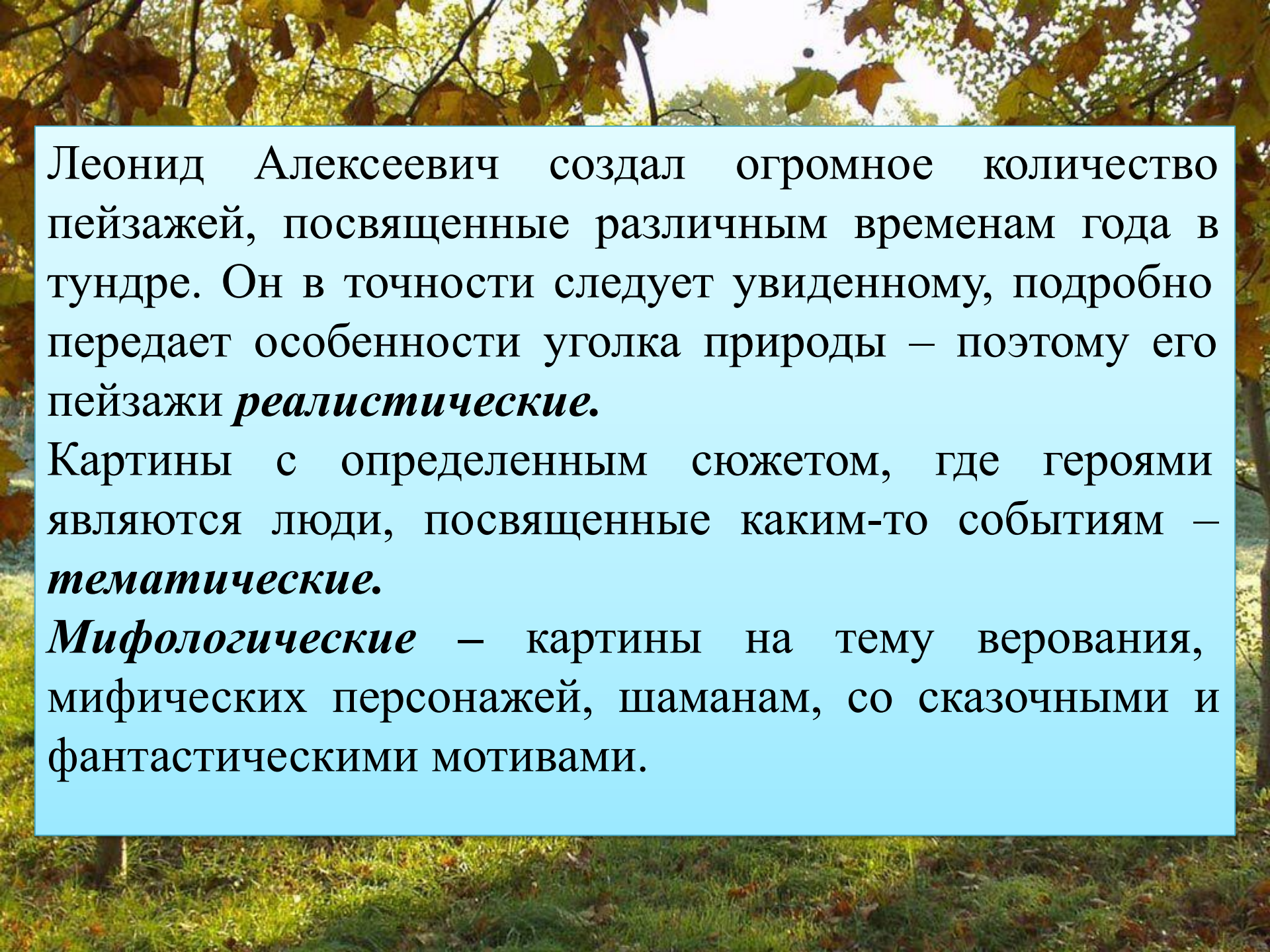


A photograph of an autumn forest with trees and grass. The leaves are in various shades of yellow, orange, and brown. The grass in the foreground is green with some fallen leaves. The background is slightly blurred, showing more trees and a bright sky.

Большую роль в судьбе и в становлении личности Леонида Алексеевича сыграл **Геннадий Алексеевич Пуйко** – руководитель кружка рисования, большой любитель литературы.

«Его исполнение легенд, мифов заставляло трепетать душу, переживать вместе с героем радость и горе. Он открыл в моей душе горизонты художественного мира, красоту звука кисти об холст, мазка, где соединяются все краски жизни, любовь к прекрасному».

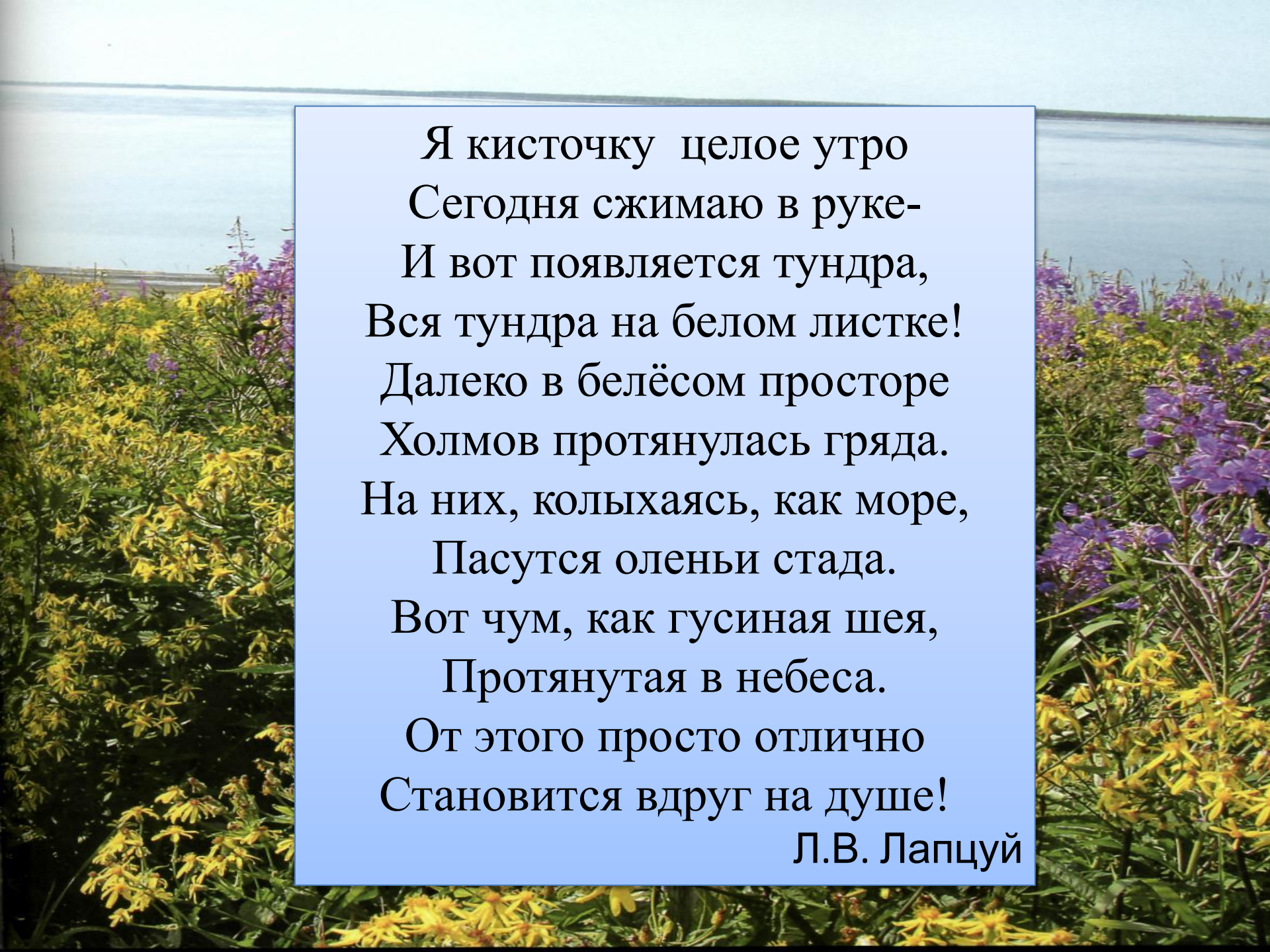




Леонид Алексеевич создал огромное количество пейзажей, посвященные различным временам года в тундре. Он в точности следует увиденному, подробно передает особенности уголка природы – поэтому его пейзажи *реалистические*.

Картины с определенным сюжетом, где героями являются люди, посвященные каким-то событиям – *тематические*.

*Мифологические* – картины на тему верования, мифических персонажей, шаманам, со сказочными и фантастическими мотивами.

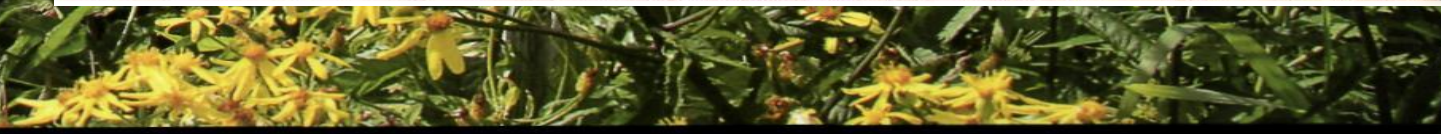


Я кисточку целое утро  
Сегодня сжимаю в руке-  
И вот появляется тундра,  
Вся тундра на белом листке!  
Далеко в белёсом просторе  
Холмов протянулась гряда.  
На них, колыхаясь, как море,  
Пасутся оленьи стада.  
Вот чум, как гусиная шея,  
Протянутая в небеса.  
От этого просто отлично  
Становится вдруг на душе!

Л.В. Лапцуй



# «Чум из бересты»







## «Древо шамана».

Самое видное место в практике шамана занимало камлание, обращенные к конкретному божеству или духу – покровителю, хозяину местности.

Картина написана на основе виденного ритуального обряда, который был совершен шаманом Г.Е. Мандаковым.

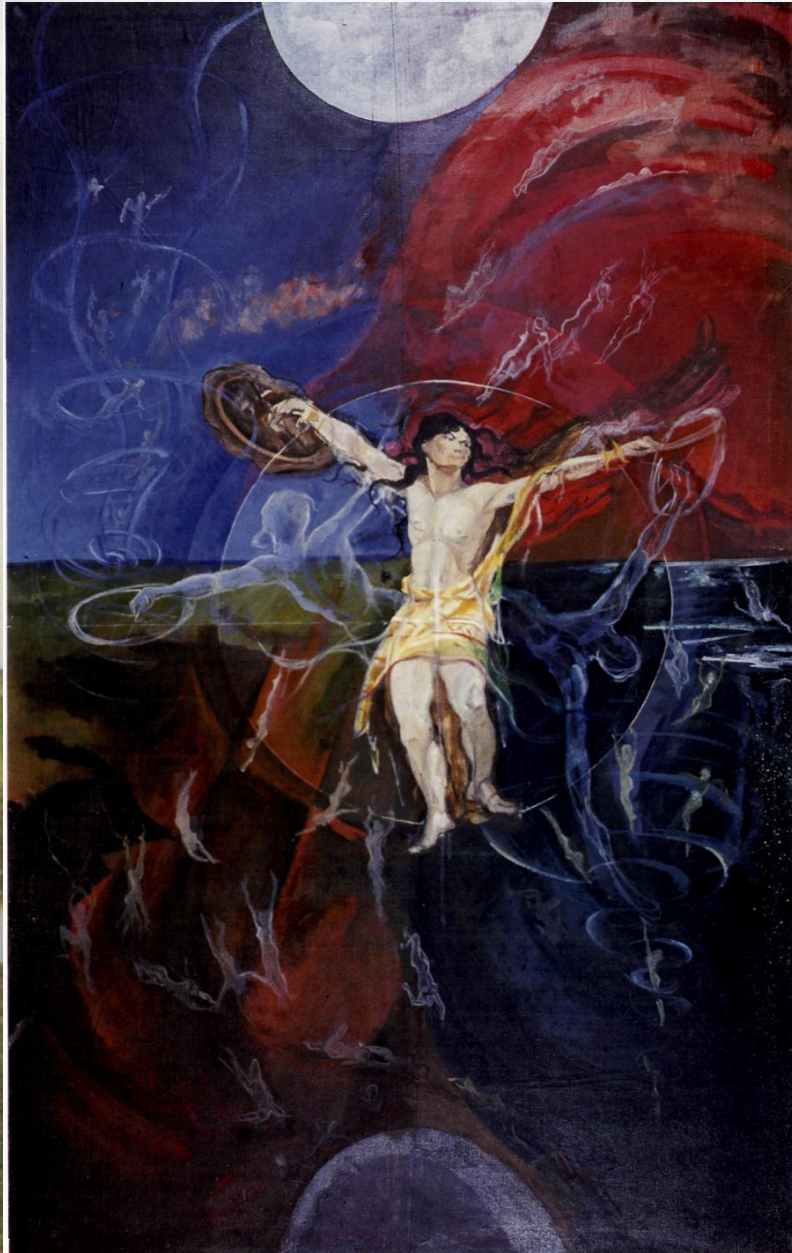




Эта работа написана после длительной экспедиции по Ямалу. В этой картине передана вера людей в Высшую силу - в бога Нума. Имя Нума без надобности не называется. Только шаман Верхнего мира имеет связь с Нумом. Ненцы считают, что Нум всевидящий и вездесущий. Рядом с глазами Нума мы видим его помощников - Николая Чудотворца, Яв'мал Вэсоко и других небесных духов. Но главной фигурой этой картины является шаман Верхнего мира -

14  
Noom's Eyes. Canvas, oil, 101×66. 1992.  
Глаза Нума. Холст, масло, 101×66. 1992.





## «Четыре стихии».

На картине запечатлены 4 стихии: *огонь, вода, земля и воздух.*

Шаман, владеющий и управляющий этими стихиями, является сильным и могучим человеком.

В этой картине собран обобщающий образ шамана.

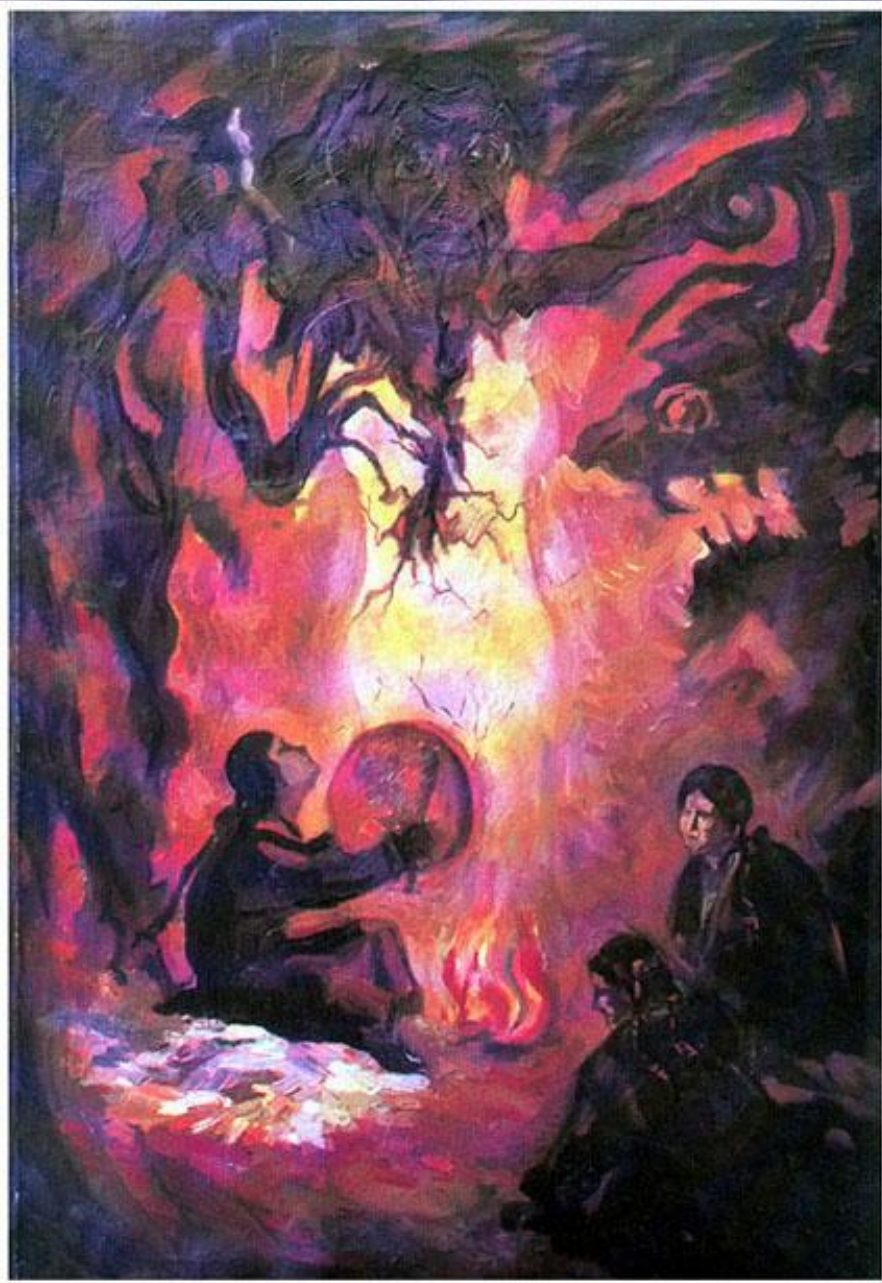




Картина показывает, что жизнь заключается в человеке, т.е. в мужчине, который является продолжателем рода человеческого. Мужчина поклоняется своему естеству, который дает жизнь всему живому. Это естество он олицетворяет в образе птицы — куропатке. Шаман вызывая духа птицы, как бы просит его, чтоб род человеческий не угас.

«Продолжение  
рода».





Картина отражает поверья ненцев, считающих причиной болезни или смерти вселение злого духа – Хабця Минрена. Человек испытывает недомогание до тех пор, пока его душа не будет водворена на место шаманом, а злой дух изгнан из тела.





«Планета любви».

Необычайно



«Сотворение  
»





Изучение мифологии и легенд родного края повлияло на то, что Леонид Алексеевич стал ученым. Занимается исследованием истории и этнографии народа. Его интересует религия народа. Вышла книга 1998 г в Тюмени «Шаманы и боги», «Мифы и предания ненцев Ямала». В книгах он описывает богов, святилища, шаманов, песни, легенды древнего народа.



Лар Л.А. живет и работает в г Тобольск, преподает искусство живописи, является деканом факультета художественного отделения в педагогическом институте.



## Используемая литература:

- Мифы и предания ненцев Ямала/ автор составитель Л.А. Лар; иллюстрации Л.А. Лар. Тюмень: Изд-во ИПОС СО РАН, 2001. 294., 16 цв.ил.
- <http://festival.1september.ru/>
- «Культура народов Ямала» (авторы: Попов Ю.И., Цымбалистенко Н.В.; Тюмень.: издательство института проблем освоения Севера СО РАН, 2001).
- «Мифология, фольклор и литература Ямала 5-7 классы» (авторы: Попов Ю.И., Цымбалистенко Н.В.; Тюмень.: издательство института проблем освоения Севера СО РАН, 2001).