

Российская империя на рубеже XIX-XX веков



1. Император Николай II.



Николай II.

Николай II родился в 1868 г. В 1894 г. стал императором. Он прекрасно говорил на английском, любил одеваться в русское платье, был скрытен, не любил излагать свои взгляды. В начале он находился под влиянием матери, а затем - жены Александры Федоровны. При решении вопросов он пытался представить как это сделал бы его отец. Все знавшие его, считали царя человеком средних способностей, и отмечали как хорошего семьянина.

2. Консерваторы и либералы.



С.Ю.Витте.

За влияние на царя шла борьба либералов и консерваторов. С.Ю. Витте считал, что России необходимы реформы промышленности, финансов и на этой основе будут накоплены средства для проведения социальных преобразований. Он полагал необходимым постепенную передачу политической власти буржуазии.

2. Консерваторы и либералы.



В.К.Плеве.

**Оппонентом Витте стал
Министр внутренних
дел В.К.Плеве. Он пола
гал, что у России своя
история и свой социа
льный строй. Плеве сог
лашался с необходимо
стью проведения ре
форм в местном самоу
правлении, но предла
гал осуществлять их
постепенно и под кон
тролем царского прави
тельства.**

3.«Зубатовщина».



С.В.Зубатов.

Плеве в своей деятельности основное внимание уделял системе охраны общественного порядка. «Охранка» в начале века расширила свою сеть и охватила всю страну, и охватила всю страну. Начальник Московского охранного отделения С.В.Зубатов попытался вырвать рабочих из нараставшего революционного движения.

Российская империя в начале XX века (S- 27,2 млн.км)

59 губерний (15-з, 29-ц, 12-в, 3-ю)

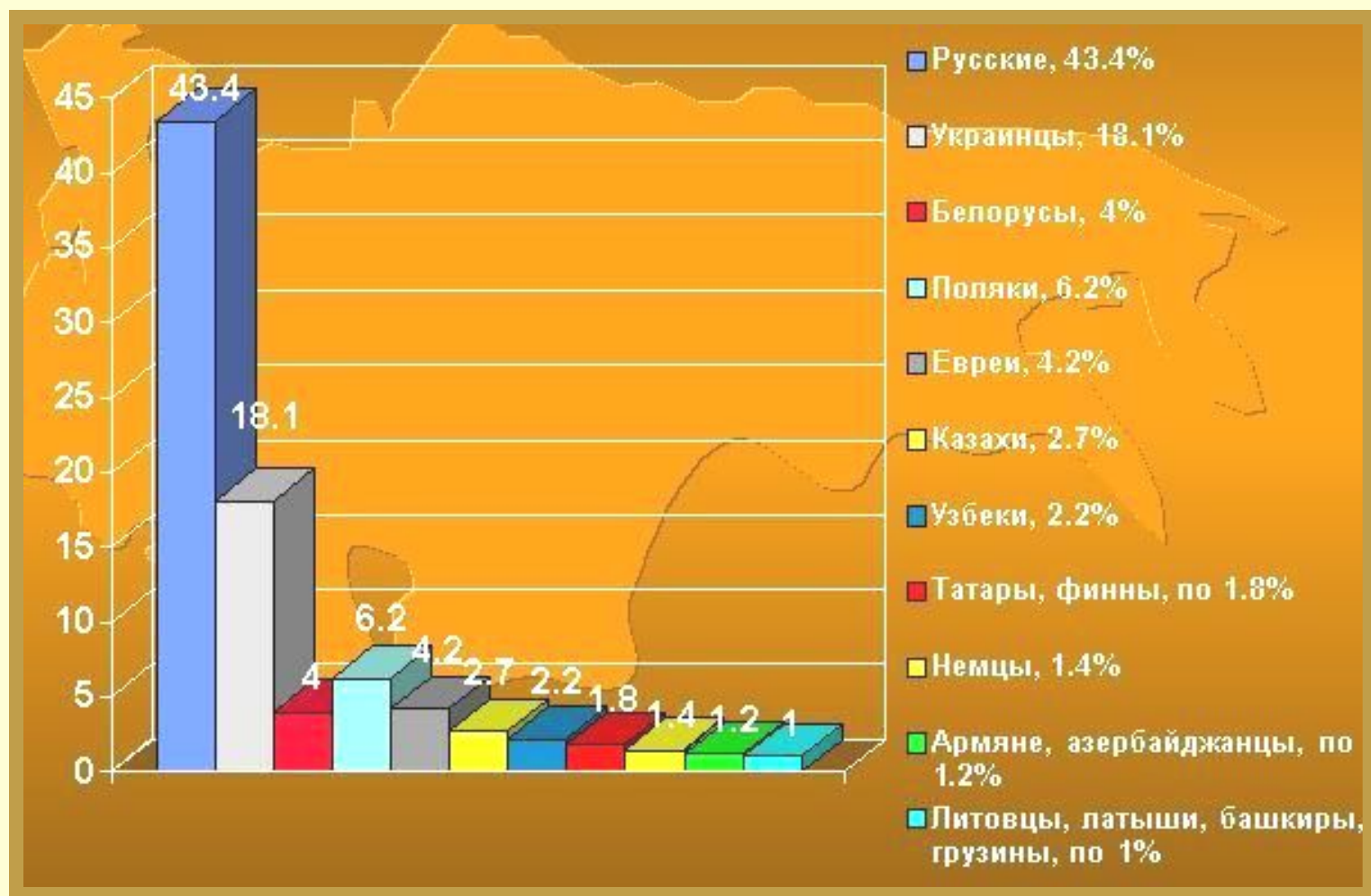
Автономия

Финляндия
(до 1917г)
Польша
(до 1918г)

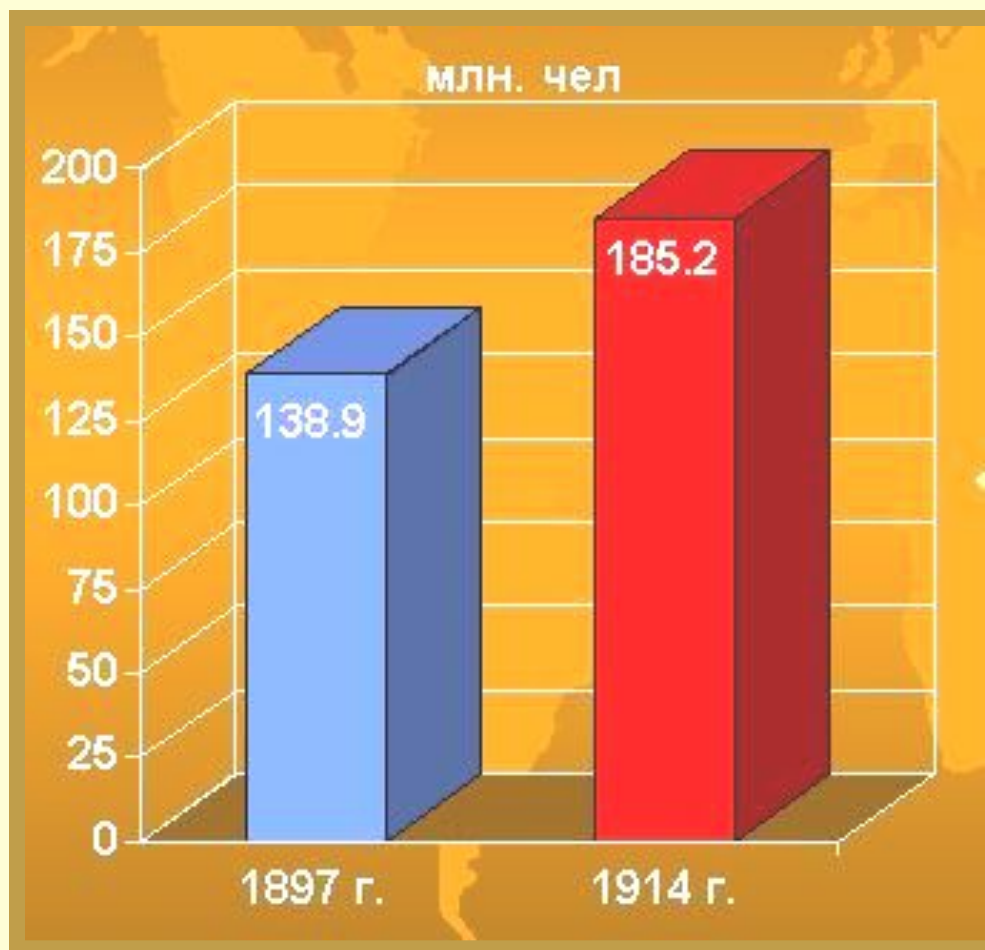
Вассальная
Зависимость
Бухарский
Эмират,
Хивинское
Ханство,
Урянхайский
край(Тува)



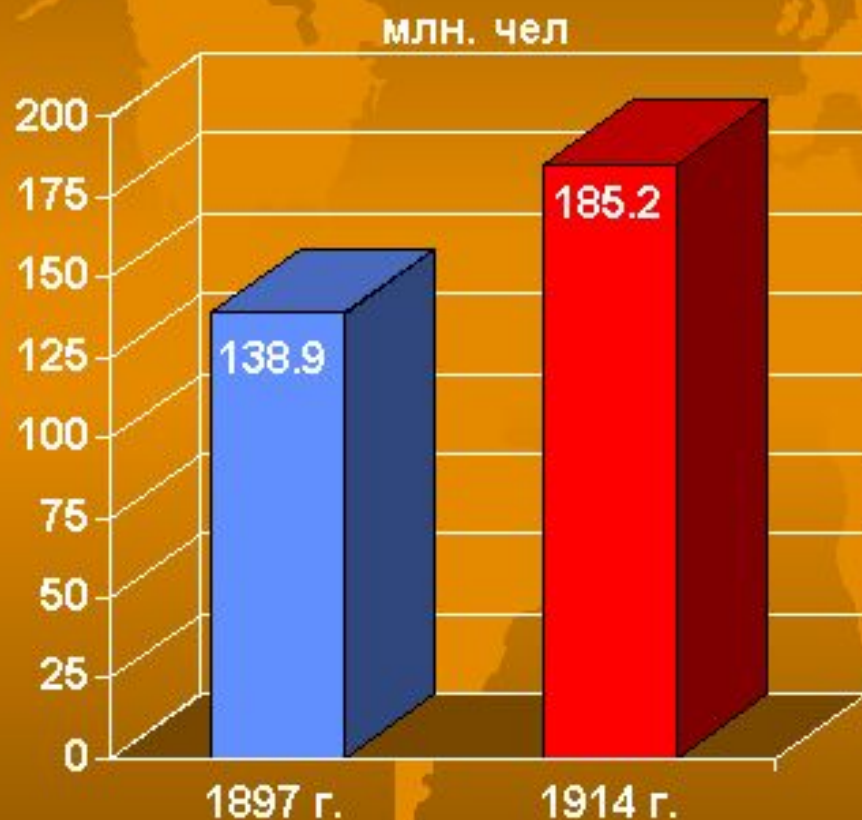
Состав населения



Численность населения



Численность и плотность населения России в 1914 г.



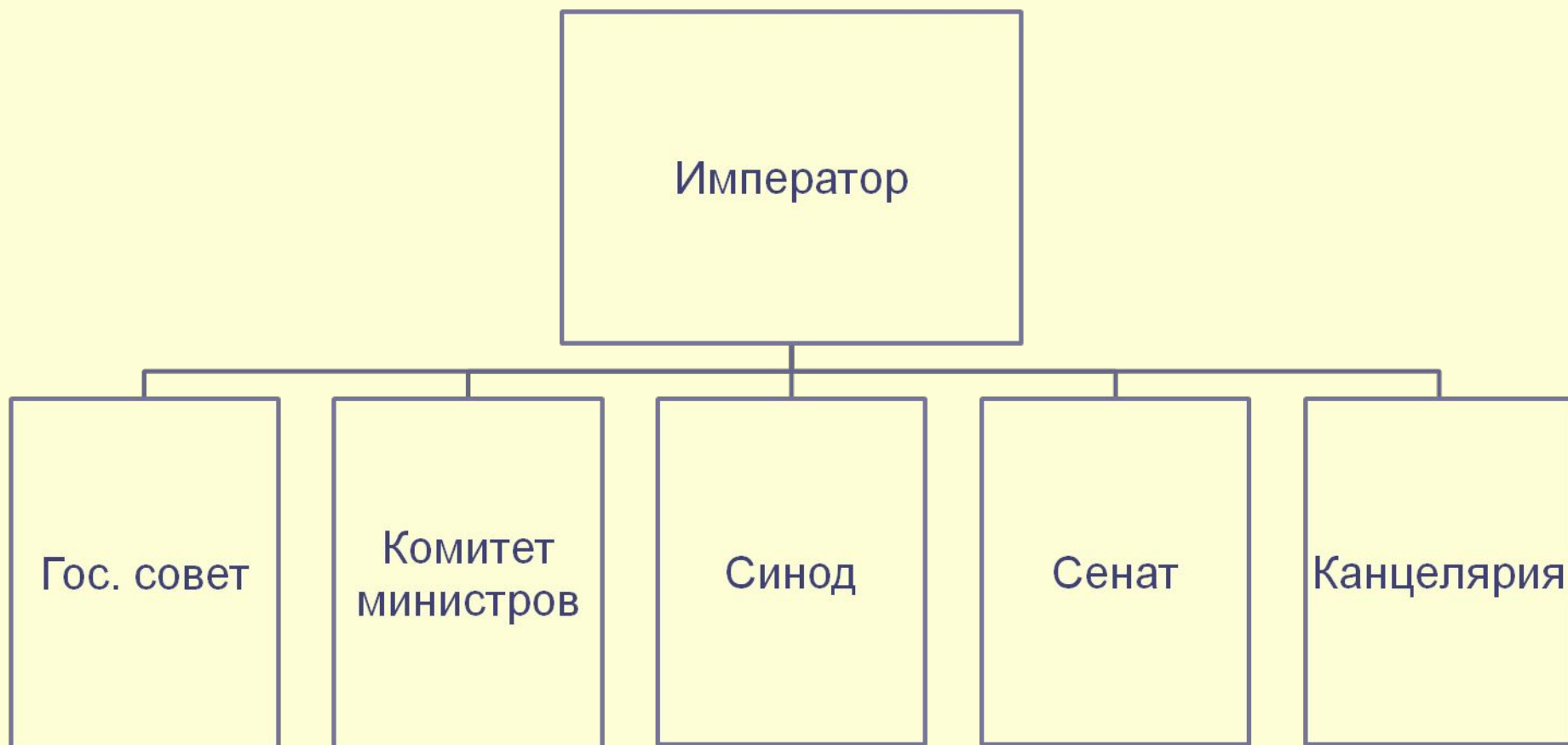
- ◆ численность - 3 место в мире (после Британской империи и Китая)
- ◆ плотность населения - 8.3 чел. на 1 км² (уступала многим странам мира)

Численность и плотность населения ведущих держав в 1914 г.

Страна	Численность, млн. чел.	Плотность, млн. чел.
Британская империя	434.5	14.0
Великобритания	45.4	107.4
Российская империя 	185.2	8.3
Европейская Россия	117.4	25.8
США	98.0	10.4
Германская империя	80.3	23.5
Германия	65.1	147.2
Франция (с колониями)	79.0	6.8
Франция	39.2	71.2
Япония	74.1	109.2
Австро-Венгерская империя	52.8	78.0



Заполните схему «Политическая система»:





Политическая система



Заседание Государственного Совета



Социальная структура

Сословия

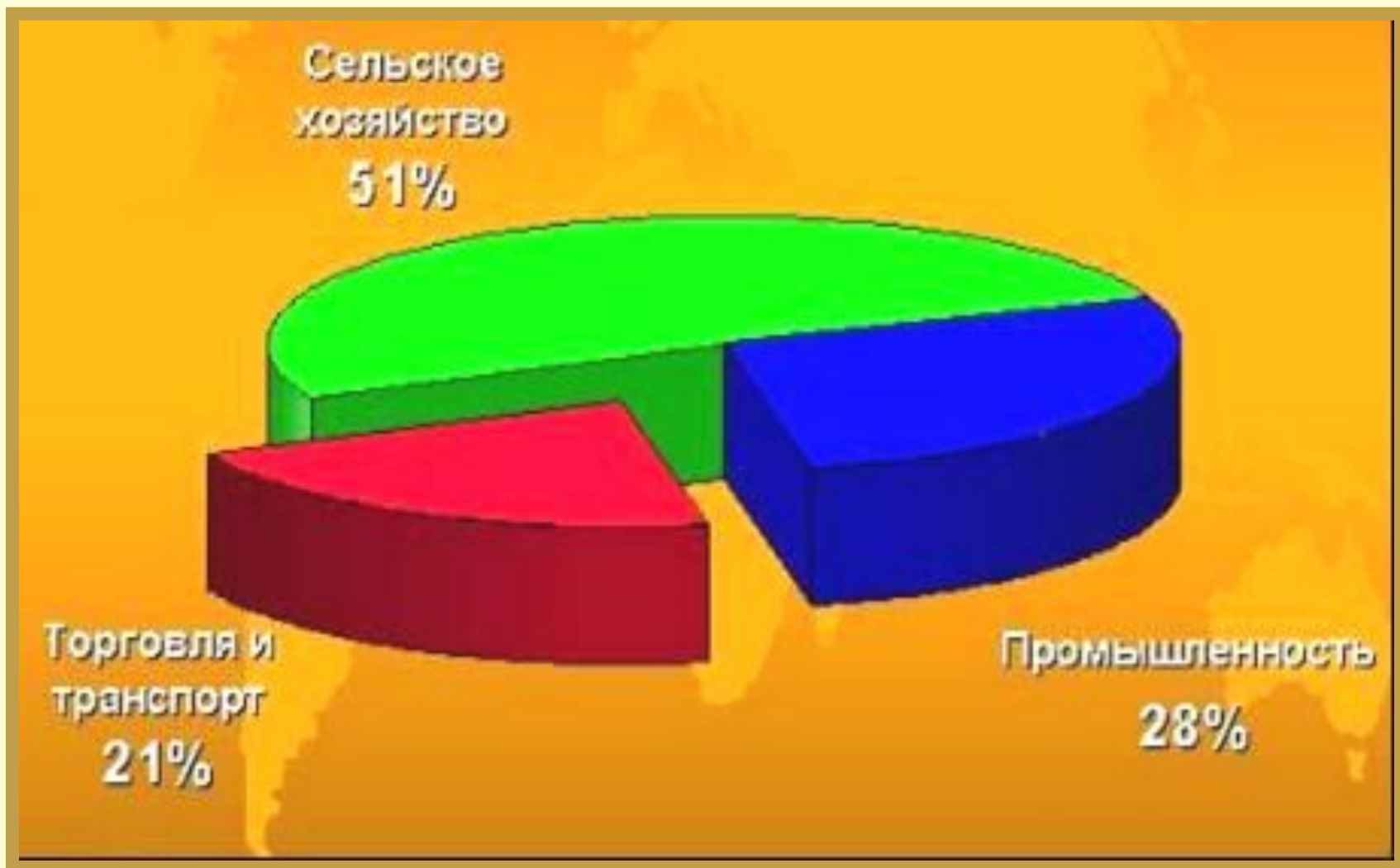
- дворянство
- духовенство
- крестьянство
- купечество
- мещанство



Российская экономика

Показатели	Всего	% в мире	место в мире
Национальный доход (млрд. руб.)	16.4	7.4	4
Валовое промышленное производство (млрд. руб.)	5.7	3.8	5
Длина железных дорог (тыс. км)	79	7.2	2

Российская экономика



Иностранный капитал в России

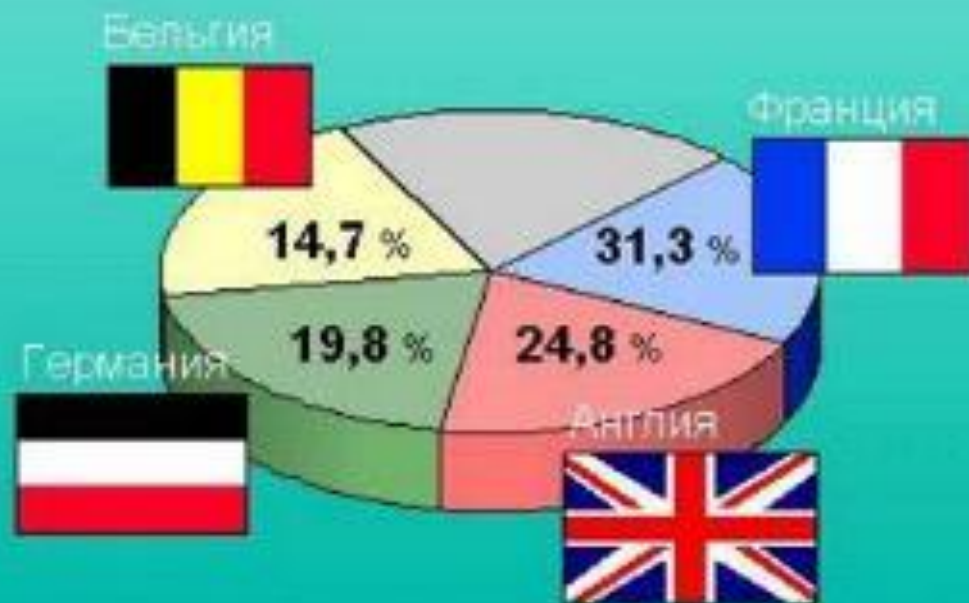
**Форма вложения
инвестиций**

**Страны-
инвесторы**

Непосредственные капиталовложения

Государственные займы

Ценные бумаги



Монополии в России

Монополистические союзы

синдикаты

картели

тресты

концерны

акционерные
компании

съезды

Нобель-Мазут
(нефтяная)

общества фабрикантов
и заводчиков

конторы по продаже
товаров

Продамета (12
металлургических
заводов)
Продуголь
Продвагон
Гвоздь



Особенности российской экономики начала XX века



Значительная роль государства и государственного регулирования



Широкое проникновение иностранного капитала



Высокая степень концентрации производства и рабочей силы



Многоукладность



Сочетание высоких и устойчивых темпов развития с низкими качественными показателями:

производство промышленной продукции на душу населения

производительность труда

техническая оснащённость