



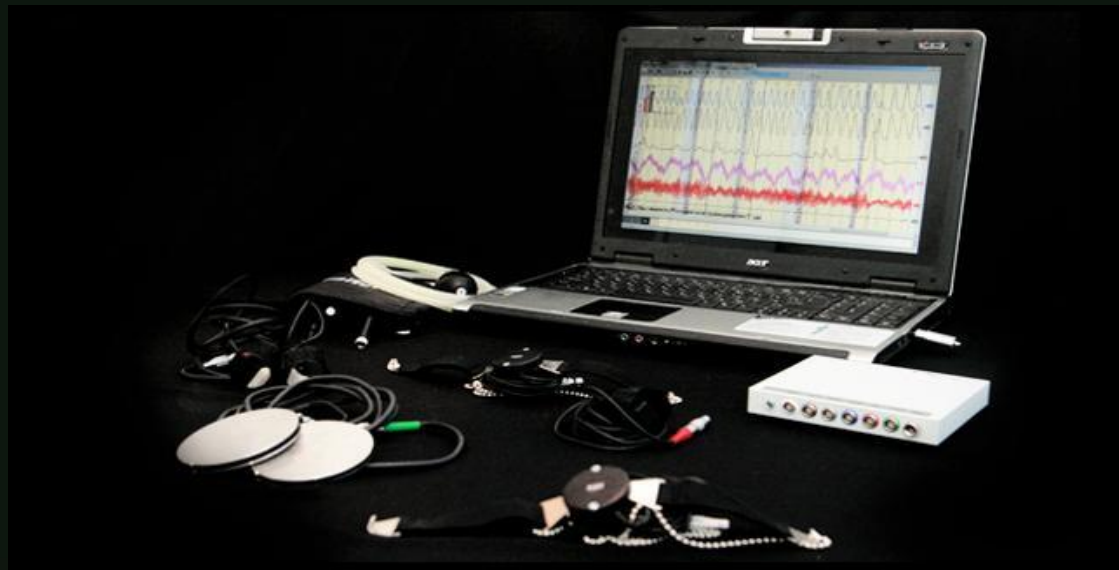
Применение полиграфа

План

1. Как проходит проверка на полиграфе
2. Вопросы, задаваемые при проверке на полиграфе
3. Результаты проверки на полиграфе
4. Достоверность выходных данных
5. Ограничения при проведении проверок на полиграфе.
6. Особенности тестирования различных категорий граждан
7. Способы обмана полиграфа
8. Применение полиграфа как средства доказывания

1. Как проходит проверка на полиграфе

Полиграф или детектор лжи представляет собой специальный прибор, который реагирует и оценивает реакции организма человека на внешние раздражители.




Для того чтобы провести исследование на полиграфе используют несколько датчиков:

- датчики грудного и диафрагмального или брюшного дыхания;
- датчик электропроводимости кожи, так называемого кожно-гальванического рефлекса;
- датчик сердечно – сосудистой активности: пульса и артериального давления.



Перед проведением исследования на пальцы надевают датчик кожно-гальванической реакции, датчики дыхания надевают на живот и на грудь, датчик, который фиксирует частоту пульса и а также измерения кровенаполнения сосудов надевают на палец.





Во время проведения исследования не разрешается двигать конечностями, головой и глазами, нельзя напрягать мышцы. На исследование следует идти хорошо отдохнувшим, выспавшимся. Необходимо смотреть в одну точку. Исследования на полиграфе проводятся в звукоизолированном помещении.

2. Вопросы, задаваемые при проверке на полиграфе

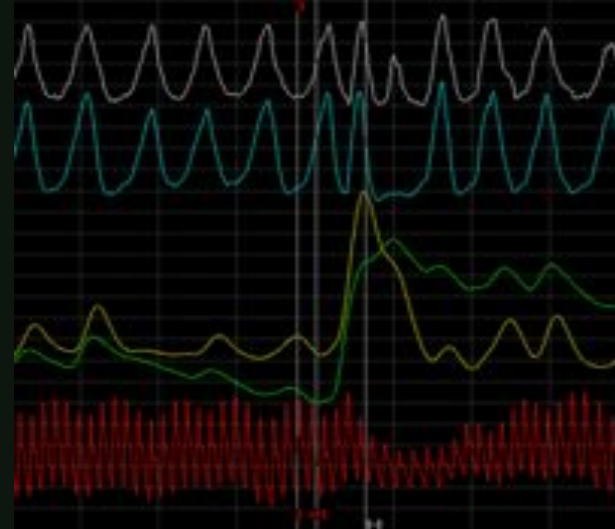
Специалист – полиграфолог обязательно должен получить от вас письменное согласие на прохождение тестирования.

Во время тестирования задаются три типа вопросов:

- нейтральные - являются наполнителем, и не играют никакой роли в процессе обработки полученных при тестировании результатов;
- Контрольные - отдаленно связаны со значимыми вопросами, но непосредственно не указывают на противоправное действие, которое мог совершить испытуемый;
- Значимые - касаются непосредственно рассмотрения возможного правонарушения со стороны испытуемого;

3. Результаты проверки на полиграфе

- Результаты проверки изменения основных физиологических параметров обследуемого человека представлены на полиграмме, она может быть записана на бумажном или электронном носителе.



- Каждая полиграмма состоит из трех составляющих: фона, реакции и артефакта.

Фоном называют состояние всех физиологических процессов, происходящих в организме человека в состоянии покоя. Для фона характерна относительная стабильность таких процессов, это своеобразная физиологическая норма, которая характерна для каждого человека, без воздействия различных дестабилизирующих факторов.



Реакции – представляют собой заметные изменения динамики основных физиологических показателей во время проведения исследования. Реакции являются строго индивидуальными для каждого человека и зависят от его психического и психологического состояния.



Артефактом называют заметные изменения в динамике физиологических процессов, по сравнению с состоянием относительного покоя – фона. Данные изменения могут быть обусловлены воздействием экзогенных и эндогенных факторов. К эндогенным факторам относят любые неумышленные действия, которые производит тестируемое лицо (кашель, болевые ощущения и т.п.). К экзогенным или внешним воздействиям относятся различные шумовые помехи в помещении, в котором проводят исследование на полиграфе.

4. Достоверность выходных данных

- Достоверность, которой характеризуются результаты детектора лжи, не является абсолютной.
- Дело в том, что каждый человек обладает своими неповторимыми уникальными особенностями. Например, у части людей при ложном ответе частота дыхания усиливается, у других, наоборот, замедляется. Эти индивидуальные характеристики каждого человека усложняют обработку результатов компьютерными программами. Поэтому опытные специалисты при вынесении окончательного решения руководствуются не только искусственным разумом, но и своими знаниями. Полиграфолог гарантирует достоверность результата на 95% и выше.

5. Ограничения при проведении проверок на полиграфе.

- ПФИ не проводится в отношении лиц моложе 14 лет.
- ПФИ переносится при физическом или психическом утомлении обследуемого лица.
- ПФИ не проводится лицам с психическими заболеваниями или расстройствами.
- ПФИ переносится лицам с заболеваниями сердечно-сосудистой или дыхательной систем в стадии обострения заболевания, при болевом синдроме.
- ПФИ переносится лицам, находящиеся в состоянии алкогольного или наркотического опьянения, под воздействием сильнодействующих лекарственных препаратов, а также в период абстинентного синдрома (ломки, после прекращения приема психоактивных и наркотических веществ).
- Не проводится проверки беременным женщинам во второй половине беременности.
- Не проводится с работниками спецслужб.
- ПФИ переносится лицам, которые на момент проведения проверки испытывают острые болевые ощущения, в т.ч. и болевые ощущения у женщин в период менструального цикла.
- не проходят тестирование лица, перенесшие инфаркт миокарда или инсульт, особенно находящиеся в фазе обострения данных заболеваний.

6. Особенности тестирования различных категорий граждан

Особенности тестирования пожилых людей:

- пожилые люди быстрее устают;
- медленнее восстанавливают свои силы;
- им нужно больше времени на отдых между предъявлением рабочих тестов;
- у них часто развиты различные заболевания сердечно-сосудистой системы, они часто принимают лекарственные препараты и находятся под их действием.

Особенности тестирования женщин:



- женщины более эмоциональны, чем мужчины;
- физиологические особенности женского организма, а именно при менструальном цикле или в период менструальным циклом у некоторых женщин возникают сильные боли, которые могут сильно отвлекать от процедуры проверки на полиграфе и сильно исказить результаты тестирования;
- женщины часто принимают различные медикаментозные обезболивающие, гормональные, тонизирующие препараты.

Особенности работы с несовершеннолетними

- дети очень внушаемы, часто за счет своей фантазии они могут искажать в своем рассказе увиденные ими события.
- дети могут не понять смысл и социальную нагрузку, значимость вопроса.
- с детьми необходимо уделять много внимания на правильную постановку вопросов, терминологию, обсуждения вопросов до полного их понимания.

Особенности тестирования лиц употребляющих спиртные напитки

Алкогольное опьянение обязательно снизит активность физиологических реакций при тестировании. Необходимо также принять во внимание тот факт, что был ли опрашиваемые в момент совершения действий в которых его подозревают в состоянии опьянения и помнит ли он расследуемое событие. В состоянии сильного опьянения запоминание и сохранение информации осуществляется плохо, либо полностью отсутствует.

7. Способы обмана полиграфа

Существуют три основных способа противодействия полиграфу.

Первый способ обмануть детектор лжи — попробовать снизить чувствительность собственных сенсорных анализаторов с помощью различных химических методов:

- для этого накануне будет достаточно выпить некоторое количество спиртного;
- специально подобранные медицинские препараты (это могут быть лекарства от гипертонии, снижающие артериальное давление и одновременно блокирующие выработку адреналина);
- обработка поверхности кожи различными веществами;

*Второй способ обмануть детектор лжи —
попробовать снизить чувствительность
собственных сенсорных анализаторов с помощью
нехимических методов.*



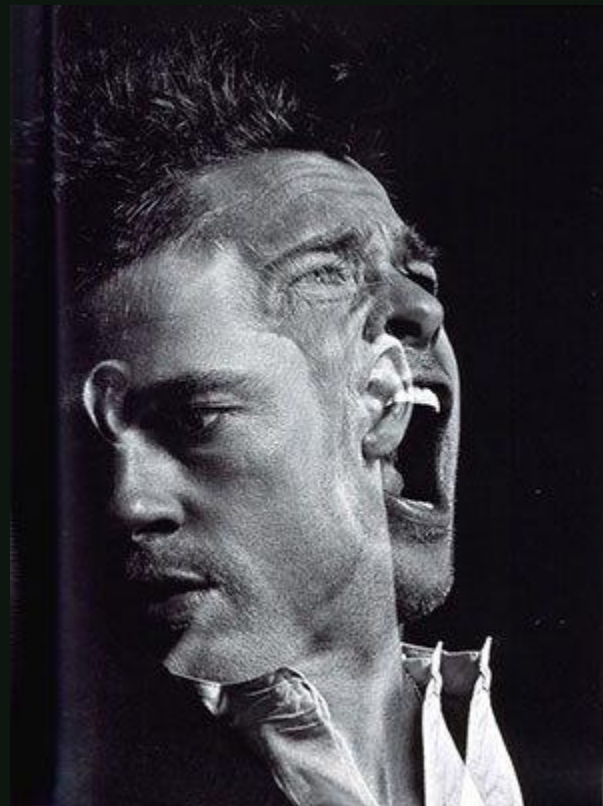
Например:

- отсутствие сна в течение нескольких дней;
- сильная усталость (после тяжелой спортивной тренировки);
- истощение (из-за длительного голодания);

Другой способ обмануть полиграф — это подавление всех эмоций


Есть два способа
управления своим
состоянием,
нарушающих привычные
реакции:

- общая деконцентрация;
- управление вниманием
(концентрация на каком-
то объекте).



Третий подход гласит: *«Важно не отсутствие реакции как таковой (которое довольно просто детектируется контрольными вопросами и может вызвать подозрения), а умение выдавать нужную реакцию».*





Эффективными оказываются притворные эмоциональные реакции на незначимые раздражители. Если вы хотите вызвать реакцию на нужный вопрос, попытайтесь просто умножить в уме несколько многозначных чисел или подумать о чем-нибудь, что вызывает ярость или сексуальную эмоцию.

Для создания фальшивых реакций есть много разных способов. Самый известный из них — «механический», незаметное для эксперта напряжение каких-нибудь мышечных групп. Обычно прижимают пальцы ног к полу, сводят глаза к носу или прижимают язык к твердому небу.



8. Применение полиграфа как средства доказывания.

В некоторых странах, например в США, Японии и в Индии результаты полиграфа разрешается использовать в качестве доказательств в суде, однако для этого требуется получение разрешения всех сторон, участвующих в процессе.

В нашей стране, в принципе, данные полиграфа могут применяться в суде, но данные они являются лишь косвенным доказательством вины и на основании данных одного только полиграфа не могут ни осудить, ни освободить.



В настоящее время нет специального закона, который регулировал бы применение полиграфа. Однако, депутатами Государственной Думы РФ А.Н. Волковым, М.И. Гришанковым, А.И. Гуровым, В.И. Илюхиным, А.Д. Куликовым Э.В. Кульмухаметовым и А.М. Розуваном внесен проект ФЗ N 478780-5 "О применении полиграфа" (ред., внесенная в ГД ФС РФ, текст по состоянию на 24.12.2010).



Спасибо за внимание!

Работу выполнили:
Студентки 4 курса
Юридического факультета
Семченко Дана и
Ткачёва Анна