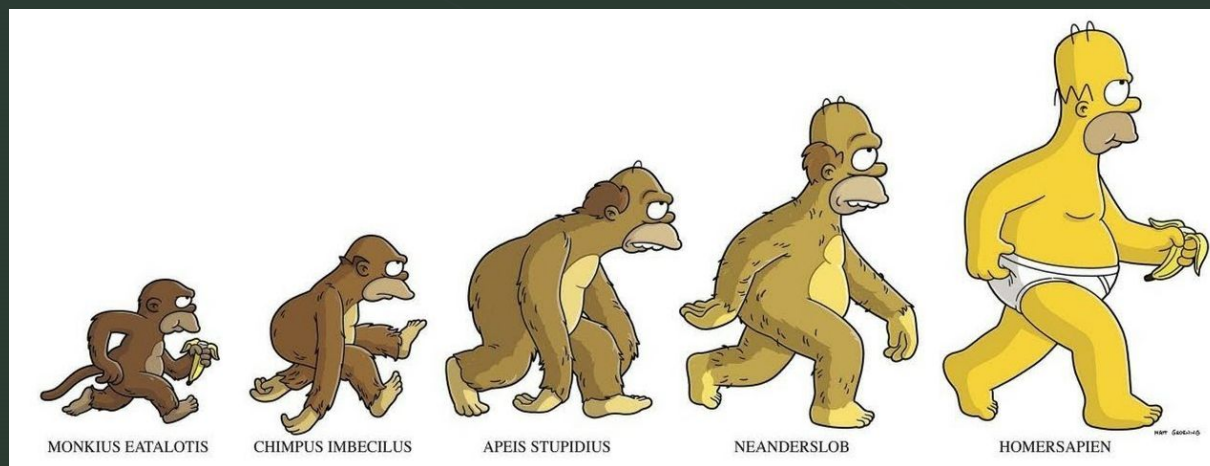
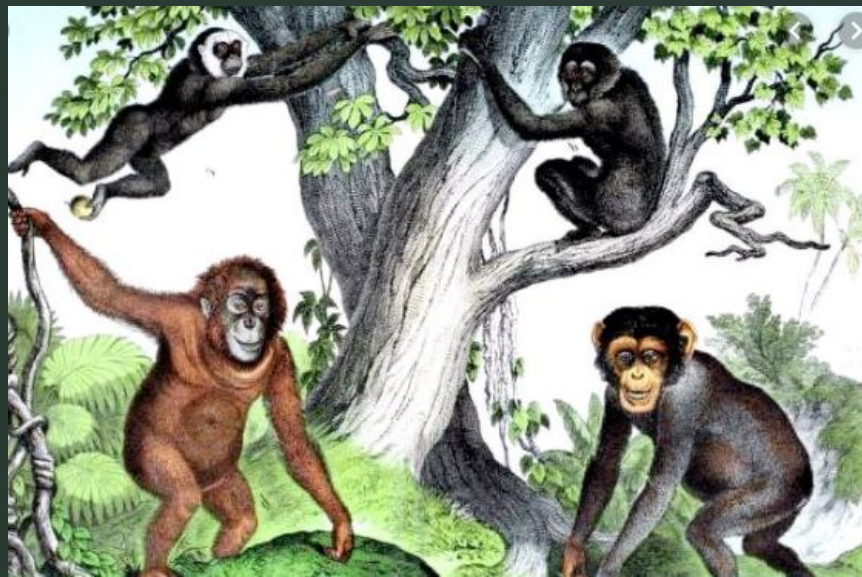


Эволюция приматов



Систематика приматов



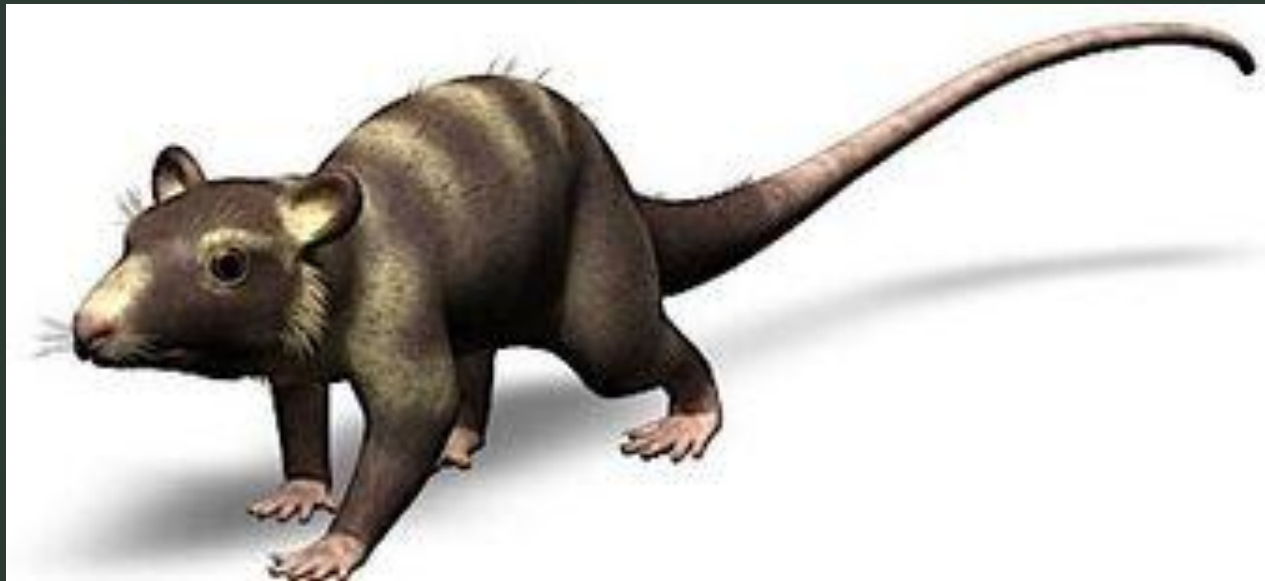
Происхождение первых приматов

- t= палеоцен (55-60 млн. лет назад)
- Приматы произошли от примитивных насекомоядных млекопитающих, которые перешли к древесной лазающей жизни
- К прародителям приматов наиболее близки Тупайи (древесные землеройки) . Обитают в тропиках Малайзии и Филиппин



Первые примитивные приматы

- *Пургатории - вели ночной образ жизни, лазали по деревьям, питались насекомыми и плодами деревьев*



Современные низшие приматы



Тупайеобразные



Лемуурообразные



Долгопятообразные

У всех низших обезьян имеются хвосты, череп вытянут, развито обоняние, на лице имеются осязательные волоски – вибрисы. Нижние зубы приспособлены для ухода за шерстью. Мозг без извилин.

Первые высшие приматы

t=поздний эоцен (32-40 млн лет назад)

Амфинитеки – первые высшие приматы

Увеличился мозг, улучшилось обоняние



Появление Антропоидов (обезьянообразных)

- Появились в начале кайнозойской эры, отделились от лемуров
- Переход на дневную активность привел в увеличению роли зрения, росту массы и сложности мозга



Парапитек

Дриопитек

От дриопитеков 25 млн лет назад произошли человекообразные обезьяны (антропоморфиды) и предки человека

При освоении деревьев получили сложные передние конечности и развитый мозг.



Антропоморфиды

Важный ароморфоз – спуск антропоморфов на землю: освободились передние конечности.

Достигали крупных размеров в группах.

Обладают сложными формами соц. поведения. Способны изготавливать примитивные орудия.

Увеличение размеров головного мозга.

