

**ГОСУДАРСТВЕННОЕ БЮДЖЕТНОЕ ПРОФЕССИОНАЛЬНОЕ ОБРАЗОВАТЕЛЬНОЕ
УЧРЕЖДЕНИЕ Владимирской области
«Владимирский авиамеханический колледж»
СПЕЦИАЛЬНОСТЬ 40.02.01 ПРАВО И ОРГАНИЗАЦИЯ СОЦИАЛЬНОГО ОБЕСПЕЧЕНИЯ**

ДИПЛОМНАЯ РАБОТА

ТЕМА: ПОНЯТИЕ И ПРИНЦИПЫ СОЦИАЛЬНОГО ОБСЛУЖИВАНИЯ

Выполнила: студентка группы ПРО-317

Осина Анастасия Сергеевна

Руководитель работы: Завьялова Анна Юрьевна

Зав. Отделением: Тросникова Нина Алексеевна

Владимир 2020

ВВЕДЕНИЕ

Актуальность исследования определяется, прежде всего, состоянием современной социально-экономической ситуации в стране, которая является достаточно противоречивой.

Целью исследования является рассмотрение на практике реализации принципов социального обслуживания, проблематика данной деятельности и пути решения проблем, возникающих в ходе нее.

Объектом исследования являются общественные отношения, возникающие в процессе предоставления социального обслуживания гражданам, а предметом признаются нормы права, регулирующие данные правоотношения.



ПОНЯТИЕ СОЦИАЛЬНОГО ОБСЛУЖИВАНИЯ НАСЕЛЕНИЯ

- Социальное обслуживание в праве социального обеспечения является самостоятельным правовым институтом, имеет свой обособленный комплекс юридических норм, регулирующих общественные отношения по предоставлению социальных услуг различным категориям граждан, находящимся в трудной жизненной ситуации и нуждающимся в предоставлении таких услуг.



ФОРМЫ СОЦИАЛЬНОГО ОБСЛУЖИВАНИЯ

1. социальные услуги, предоставляемые в форме социального обслуживания на дому;
2. социальные услуги, предоставляемые в полустационарной форме;
3. социальные услуги, предоставляемые в стационарной форме;



Виды социального обслуживания

- Социально-бытовые;
- Социально – медицинские;
- Социально – психологические;
- Социально – педагогические;
- Социально – экономические;
- Социально – правовые;
- Услуги в целях повышения коммуникативного потенциала получателей социальных услуг, имеющих ограничения жизнедеятельности (обучение инвалидов (детей-инвалидов) пользованию средствами ухода и техническими средствами реабилитации);
- Срочные услуги.



ПРАВОВОЕ РЕГУЛИРОВАНИЕ ОТНОШЕНИЙ В СФЕРЕ СОЦИАЛЬНОГО ОБСЛУЖИВАНИЯ

уровни нормативных правовых актов



нормативные
правовые акты
федерального
значения



нормативные
правовые акты
субъектов РФ



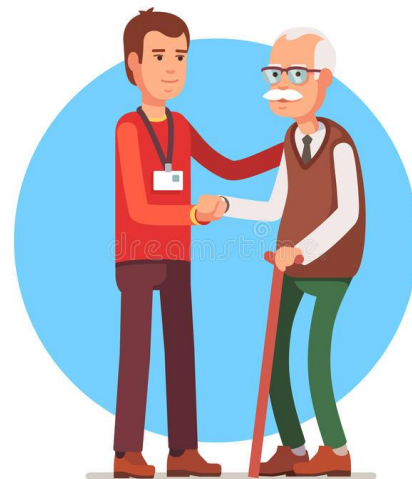
В целях регулирования отношений по социальному обслуживанию Президентом РФ, Правительством РФ, уполномоченным федеральным органом исполнительной власти в сфере социального обслуживания – Минтрудом РФ принимаются подзаконные нормативные правовые акты.

Вопросы осуществления социального обслуживания регулируются также законодательством субъектов РФ в пределах полномочий, закрепленных ст. 8 Федерального закона № 442-ФЗ.



МЕЖДУНАРОДНО-ПРАВОВЫЕ ПРИНЦИПЫ СОЦИАЛЬНОГО ОБСЛУЖИВАНИЯ

Международно-правовое регулирование социального обеспечения выражается в разработке международных стандартов в области социального обеспечения, гармонизации и координации национальных законодательств по вопросам сохранения приобретаемых прав на социальные выплаты при переезде гражданина из одного государства в другое в процессе трудовой деятельности или сохранения приобретенных прав на конкретный вид пенсии или пособия при изменении страны постоянного места жительства.



РЕАЛИЗАЦИЯ ПРИНЦИПОВ СОЦИАЛЬНОГО ОБСЛУЖИВАНИЯ НАСЕЛЕНИЯ РФ

1. адресность предоставления социальных услуг;
2. принцип приближенности поставщиков социальных услуг к месту жительства получателей социальных услуг;
3. принцип добровольности;
4. принцип равенства доступа к социальному обслуживанию в независимости от расовой, религиозной, половой и иной принадлежности гражданина;
5. принцип сохранения пребывания гражданина в привычной благоприятной среде;



ОРГАНИЗАЦИЯ ДЕЯТЕЛЬНОСТИ СОЦИАЛЬНОЙ ЗАЩИТЫ НАСЕЛЕНИЯ ПЕТУШИНСКОГО РАЙОНА ВЛАДИМИРСКОЙ ОБЛАСТИ

На территории Петушинского района на основании постановления Губернатора Владимирской области от 20.12.2010г. № 1335 «О создании государственных казенных учреждений Владимирской области в сфере социальной защиты населения» в целях предоставления мер социальной поддержки отдельным категориям граждан, создано государственное казенное учреждение Владимирской области «Отдел социальной защиты населения по Петушинскому району».

Данное учреждение является юридическим лицом. Имеет самостоятельный баланс, а также открытые в Управлении Федерального казначейства по Владимирской области лицевые счета. Учреждение в своем распоряжении имеют печать с изображением Государственного герба Российской Федерации и со своим наименованием, а также соответствующие печати, штампы и бланки.

Собственником имущества, закрепленным за учреждением, является администрация Владимирской области.

Высшим органом управления ГКУ ОСЗН по Петушинскому району является департамент социальной защиты населения Владимирской области.

Основной целью деятельности ГКУ ОСЗН по Петушинскому району является выполнение государственных полномочий по предоставлению мер социальной поддержки отдельным категориям граждан.

Финансирование расходов осуществляется за счет средств федерального бюджета. Особый акцент сделан на решение проблем семей с детьми, малообеспеченных граждан. В связи с этим, приоритетными остаются направления по обеспечению материальной поддержкой семей при рождении и воспитании детей и оказанию финансовой помощи пенсионерам, инвалидам, малообеспеченным семьям в связи с проведением работ по газификации жилья, гражданам, оказавшимся в трудной жизненной ситуации.



АНАЛИЗ ДЕЯТЕЛЬНОСТИ СОЦИАЛЬНОЙ ЗАЩИТЫ НАСЕЛЕНИЯ ПЕТУШИНСКОГО РАЙОНА ВЛАДИМИРСКОЙ ОБЛАСТИ

Государственная социальная помощь предоставлена 138 гражданам на сумму 0,4 млн. руб. (2014г. - 129 малообеспеченным семьям и одиноко проживающим гражданам, оказавшимся в трудной жизненной ситуации, оказана адресная помощь из областного бюджета на ту же сумму, в 2013 г. 266 малообеспеченным семьям и одиноко проживающим гражданам, на сумму 0,5 млн. руб.).

В течение 2015 года проводился подворовый обход, который помог проанализировать ситуацию в семьях и определить нуждаемость в тех или иных услугах. По его результатам назначены пособия на детей, выплаты многодетным семьям; предоставлены меры социальной поддержки по оплате ЖКУ; малоимущим семьям предоставлены бесплатные путевки детям; оказано содействие в оформлении документов.



ЗАКЛЮЧЕНИЕ

Таким образом, важнейшей задачей государства на современном этапе является создание эффективной системы социального обслуживания как комплекса услуг различным категориям населения, находящимся в зоне социального риска.

Социальное обслуживание призвано помогать клиентам в решении возникших у них социальных проблем по восстановлению или усилению их способности в самообеспечении и самообслуживании, создавать необходимые условия для жизнеспособности лиц с ограниченными возможностями.

Основная цель формирования этой системы - повышение уровня социальных гарантий, оказание адресной помощи и поддержки нетрудоспособным гражданам, прежде всего на территориальном уровне и с учетом новых социальных гарантий.

