

История мифологич еской живописи

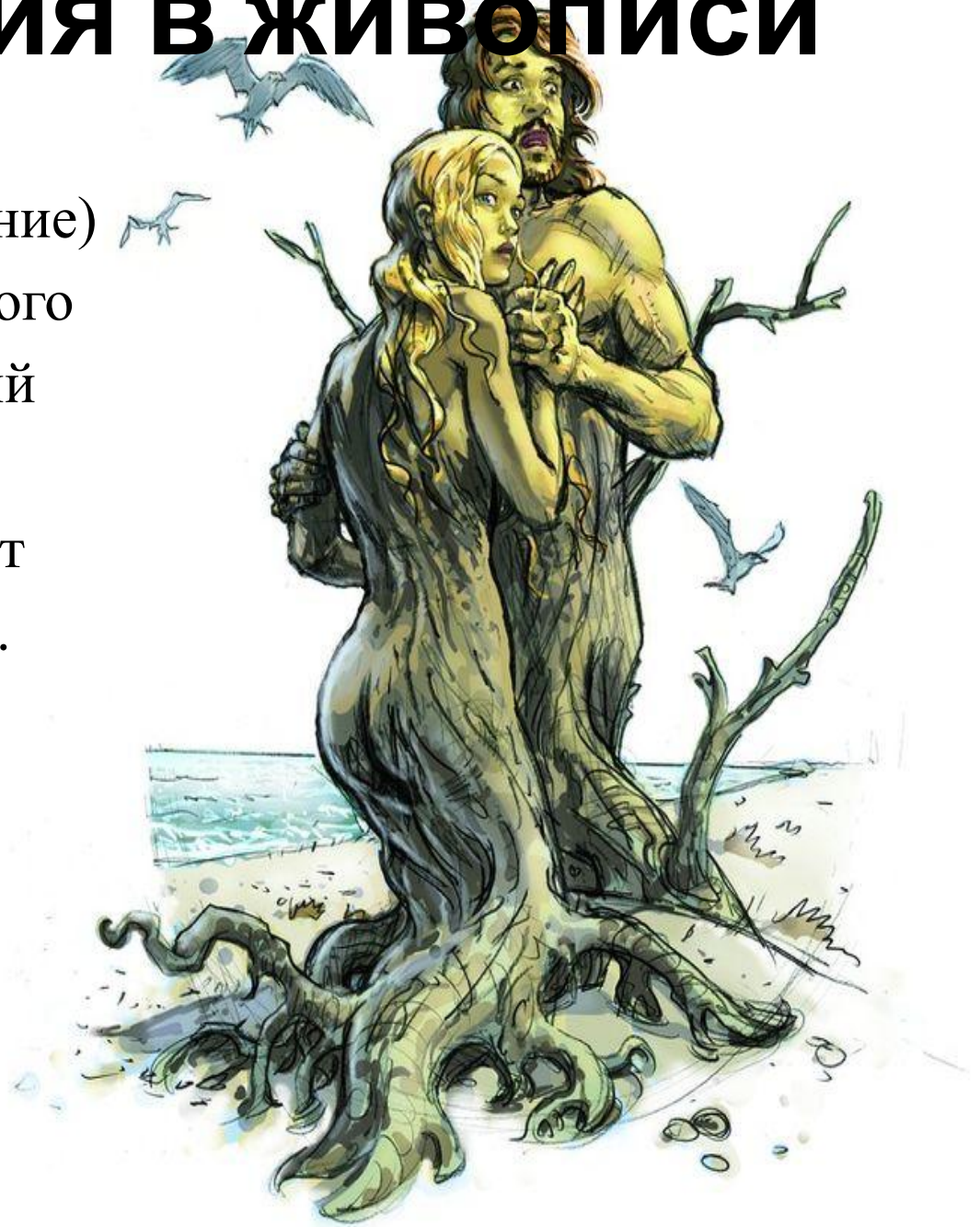


Китаева Светлана
Кочеганова Полина

https://vk.com/witch_moon123

Мифология в живописи

Мифологический жанр (от гр. *mythos* — предание) — жанр изобразительного искусства, посвященный событиям и героям, о которых рассказывают мифы древних народов.



Функции мифологической ЖИВОПИСИ

[Blank text box]

[Blank text box]

[Blank text box]

[Blank text box]

[Blank text box]

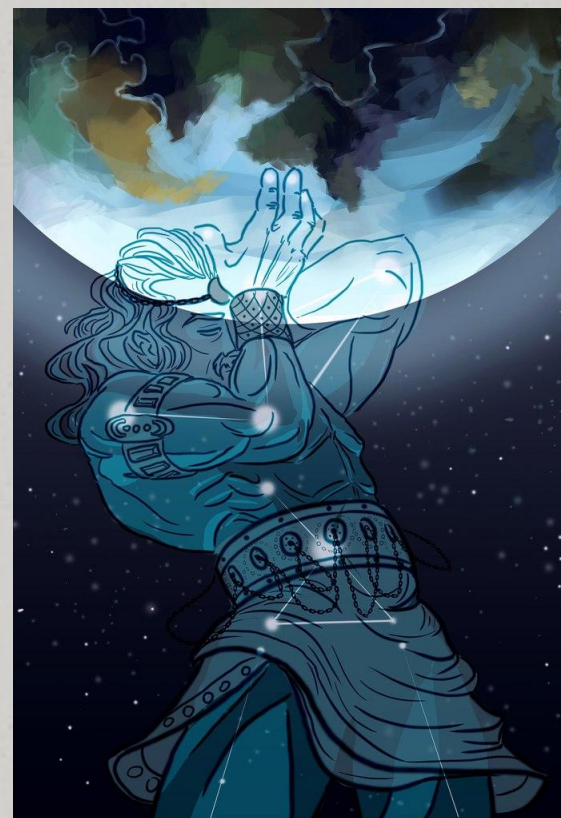
[Blank text box]

[Blank text box]

[Blank text box]

[Blank text box]

**Хронологические рамки мифологической живописи: верхний палеолит (35-30-е тыс. до н.э.)
– новейшее время (2017 г н.э.)**



"Титан" худ. А_Ко

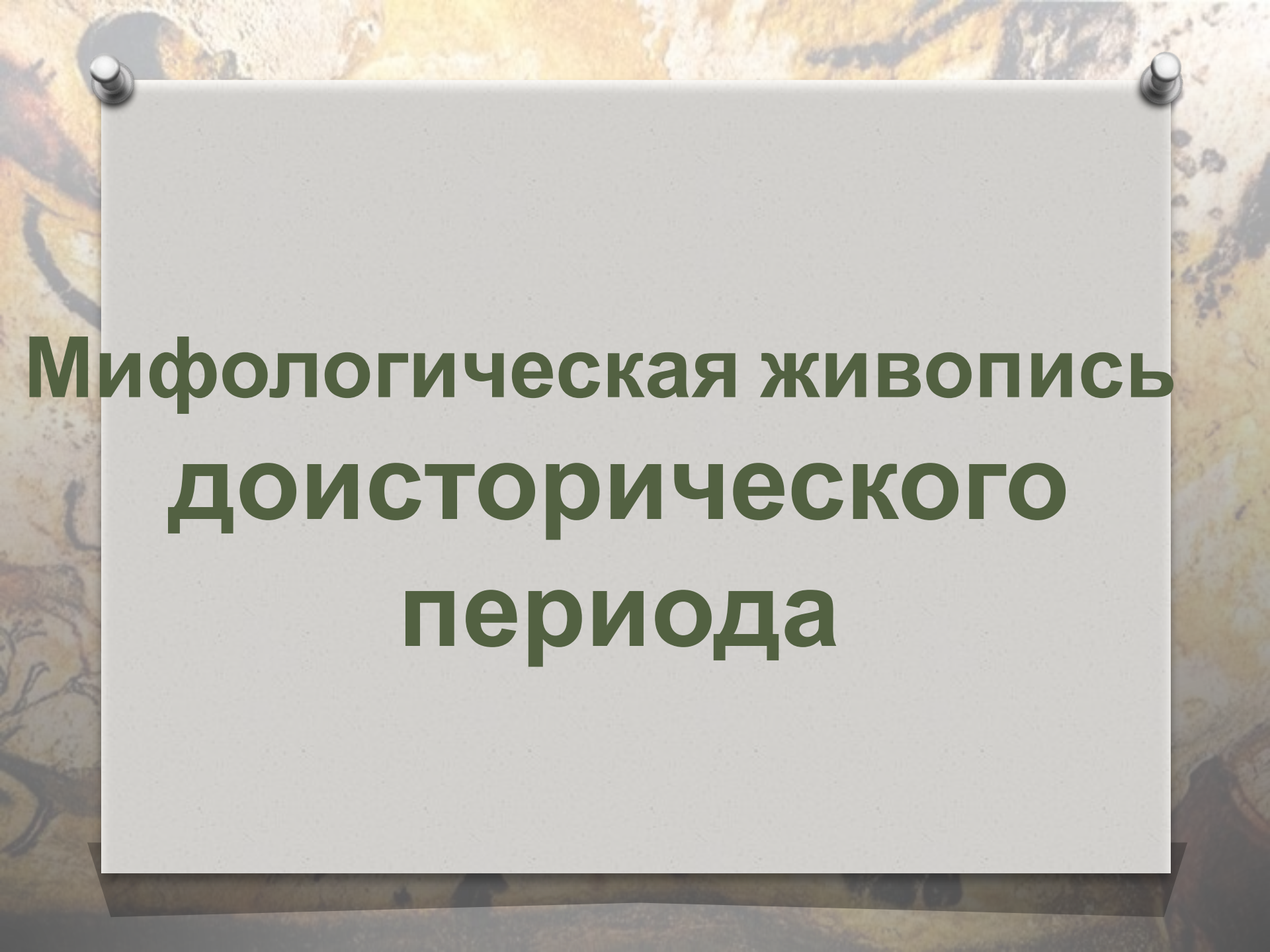
'Изящные искусства, исторически суть выпавшие из гнёзд более серьёзного и более творческого искусства - искусства Богоделания - Феургии. Феургия - была во времена древнейшие точкою опоры всех деятельностей жизни; она была материнским лоном всех наук и всех искусств".



Н.А. Флоренский

Периодизация

1. Мифологическая живопись доисторического периода
2. Мифологическая живопись бронзового века
3. Мифологическая живопись в период Античности
4. Средние века и мифология
5. Ренессанс и Раннее Новое время
6. «Долгий XIX век» и его мифологическая живопись
7. Мифологическая живопись в эпоху модерна
8. Современная мифологическая живопись



**Мифологическая живопись
доисторического
периода**

Особенности

Периодизация



Палеолит

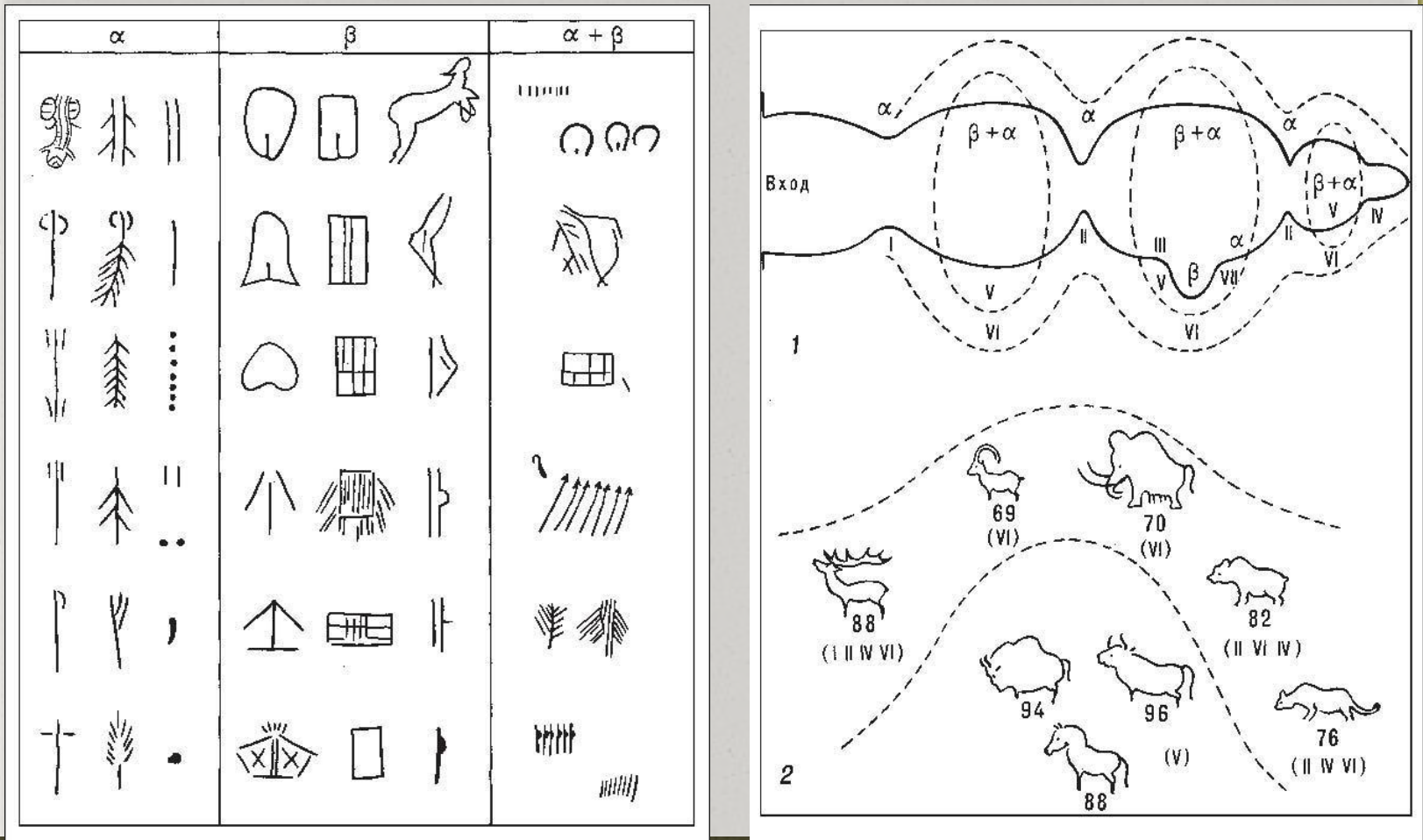


Мезолит



Неолит

Схема распределения мужских (α) и женских (β) знаков (1), изображений животных (2) по зонам палеолитических пещер.



**Фрагмент. Бизон. Пещера Альтамира.
Испания. Поздний палеолит.**



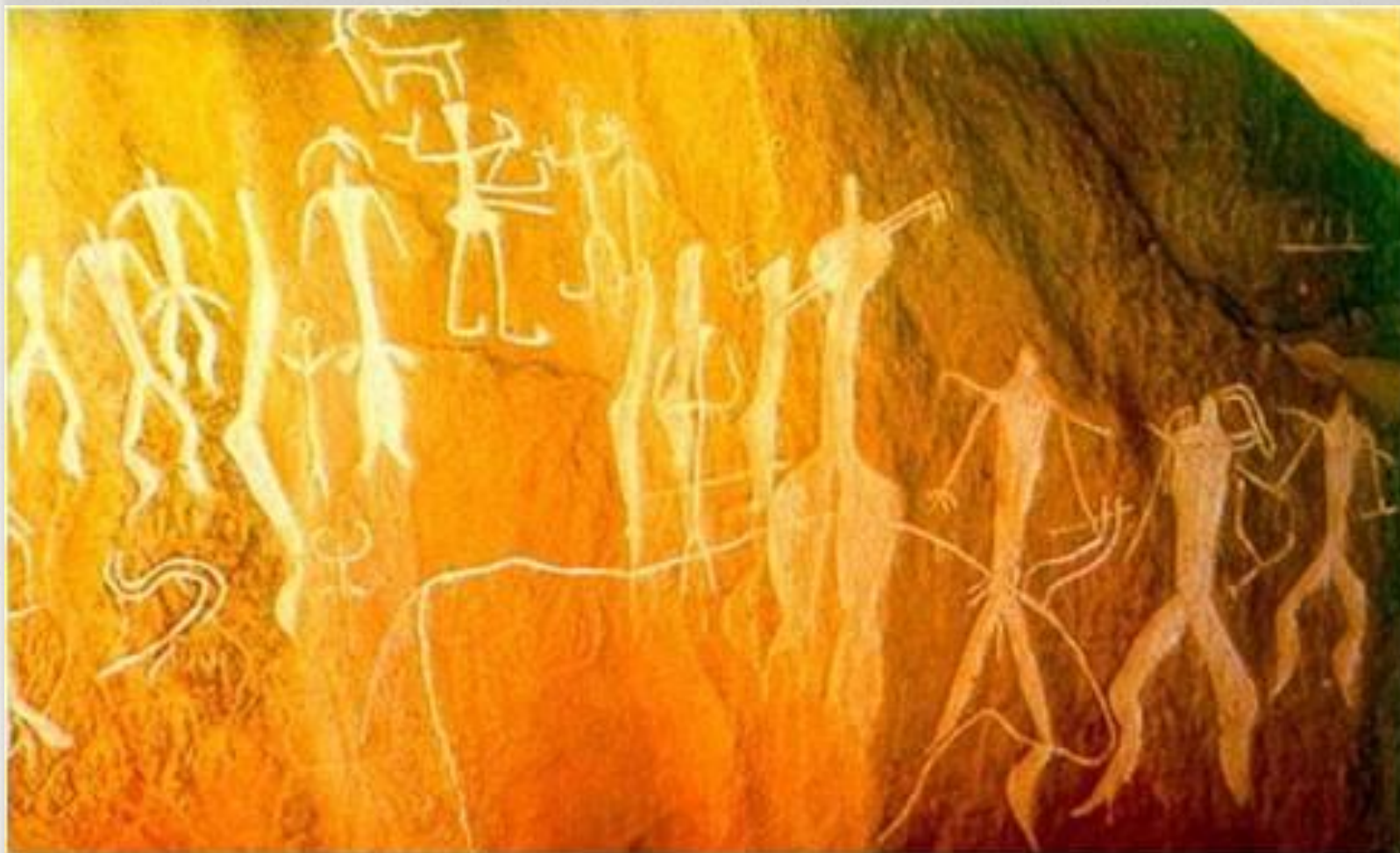
Венера с рогом.
Барельеф. Франция.
Верхний (поздний)
палеолит.



Сборщица меда
из улья,
окруженная роем
пчел. Испания.
Мезолит.



Кобыстан . Азербайджан Мезолит.

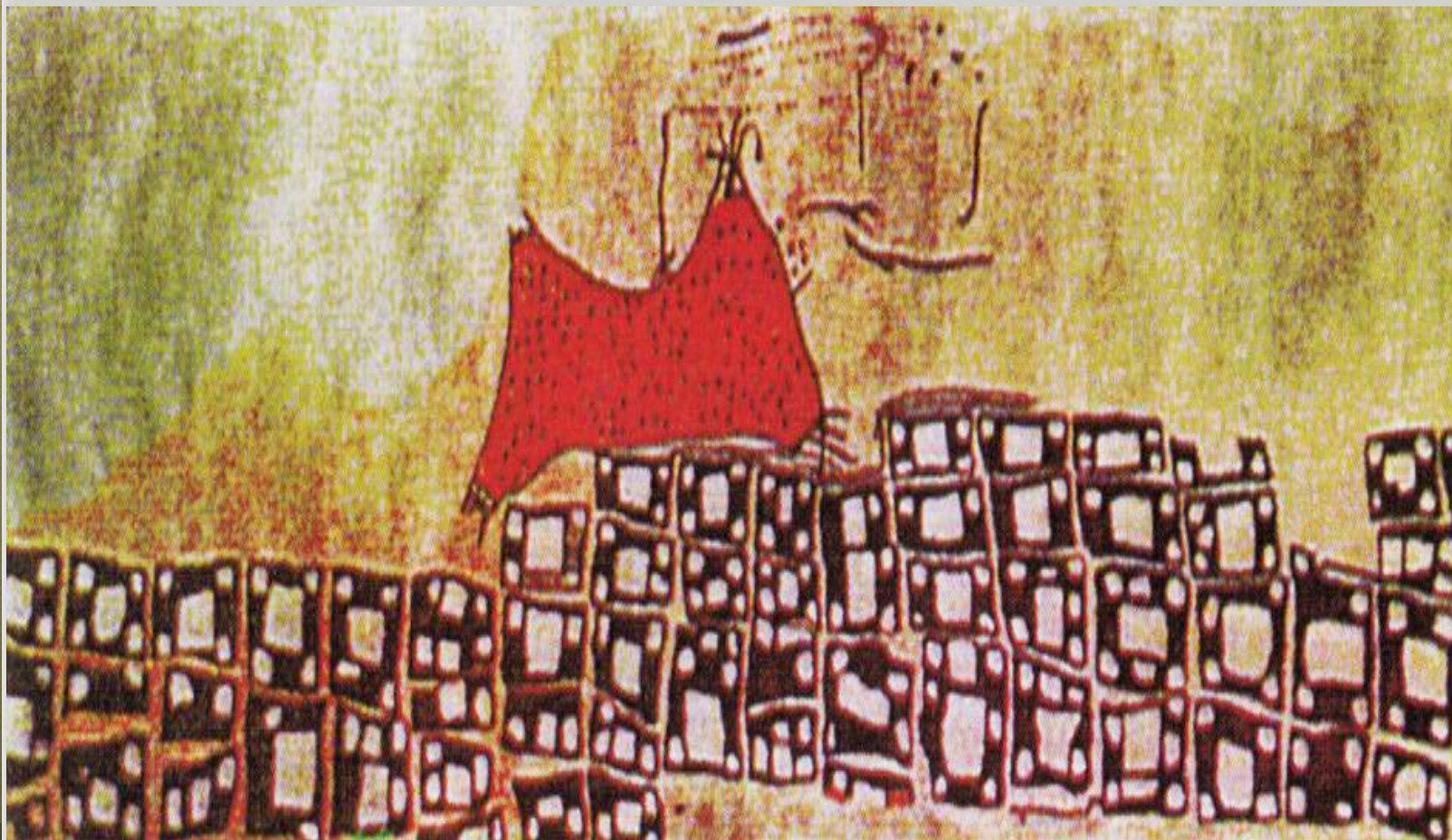


Чатал-Хююк: стенопись

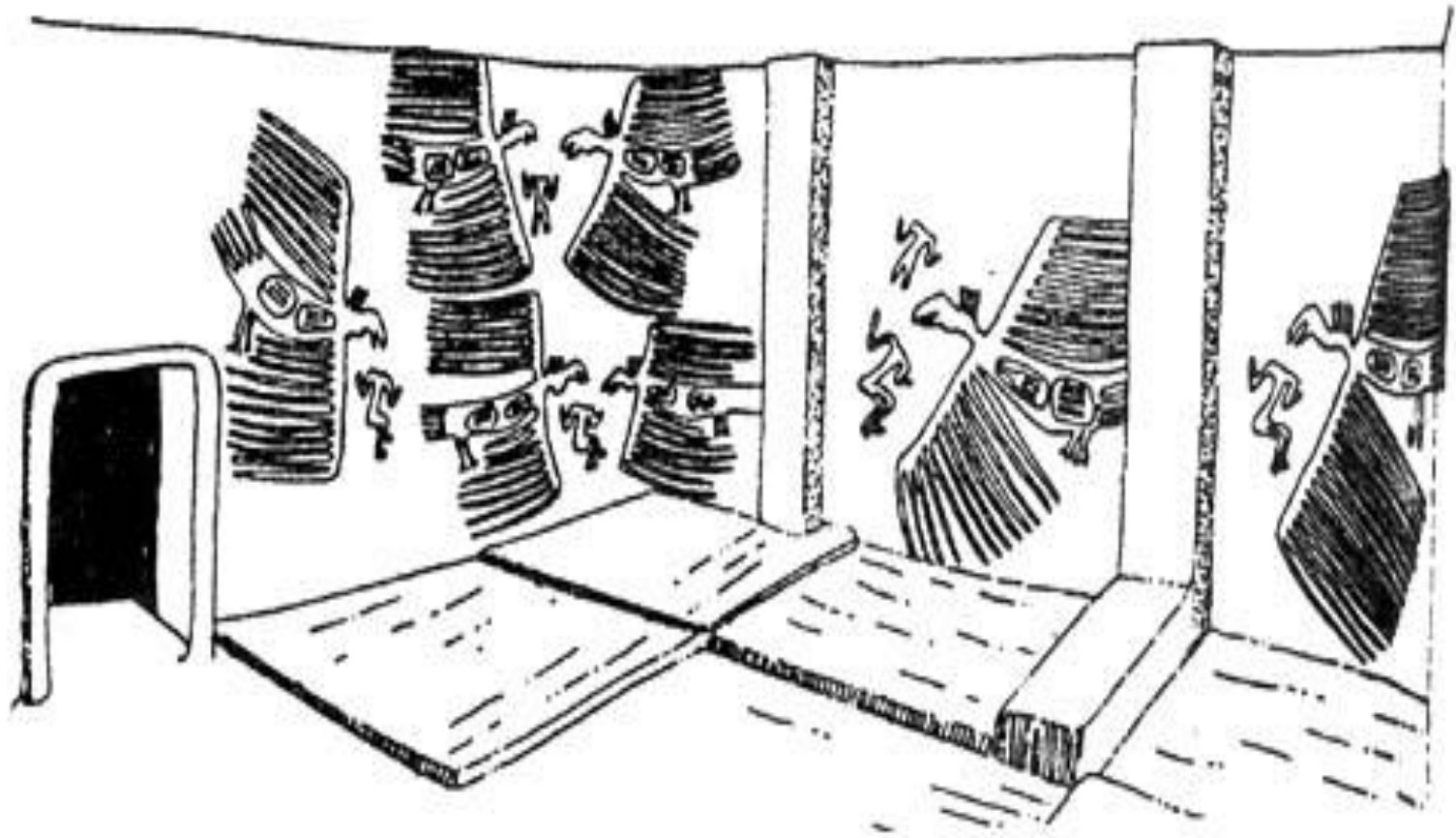
В росписях встречаются символы — руки, рога, кресты; это соответствует их магической и защитной функции. Другие росписи кажутся целиком состоящими из символов, большинство из которых остаются для нас непонятными.



Чатал-Хююк: стенопись



Чатал-Хююк: стенопись (реконструкция, схематичное изображение)

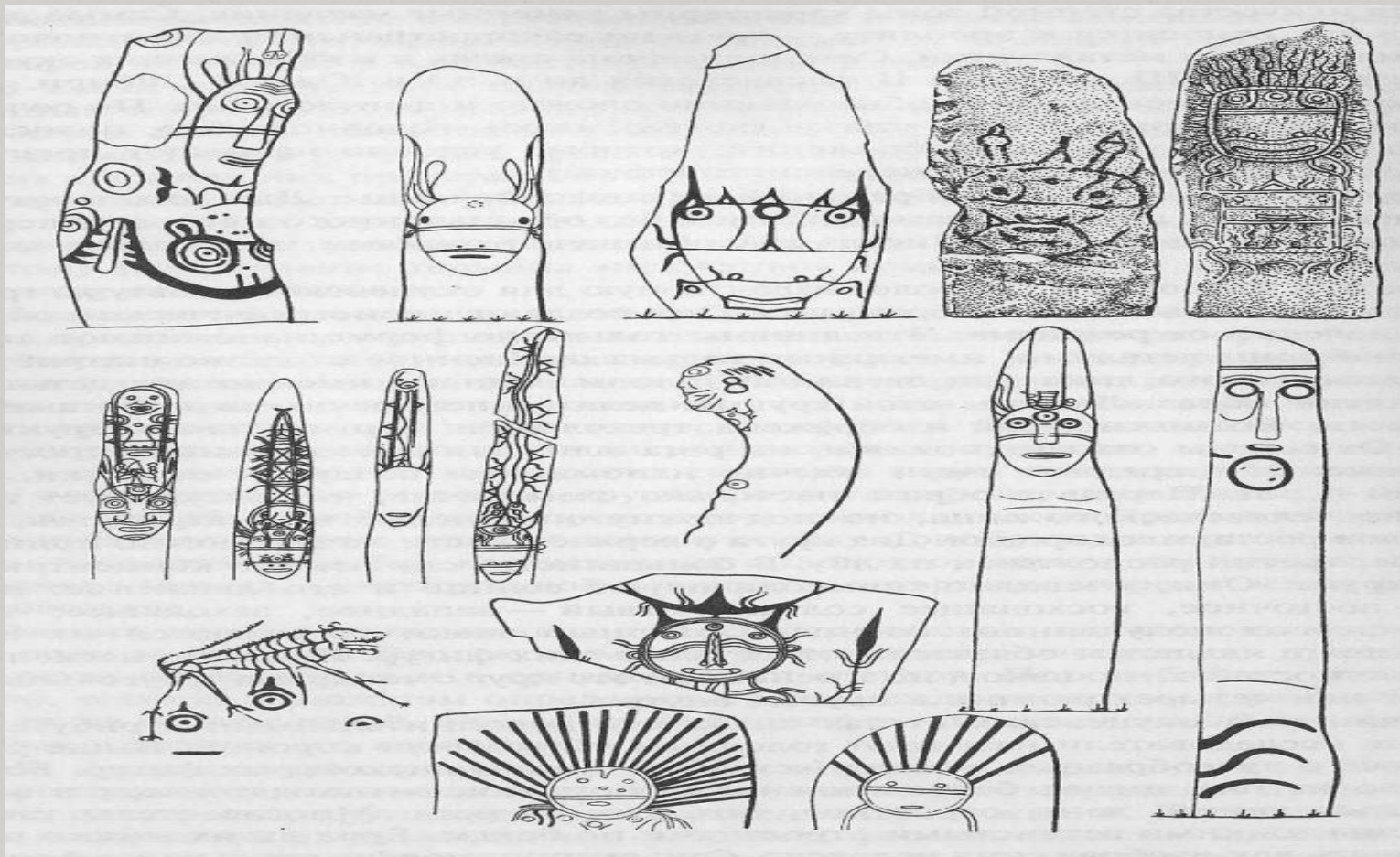


Мифологическая живопись бронзового века



Особенности

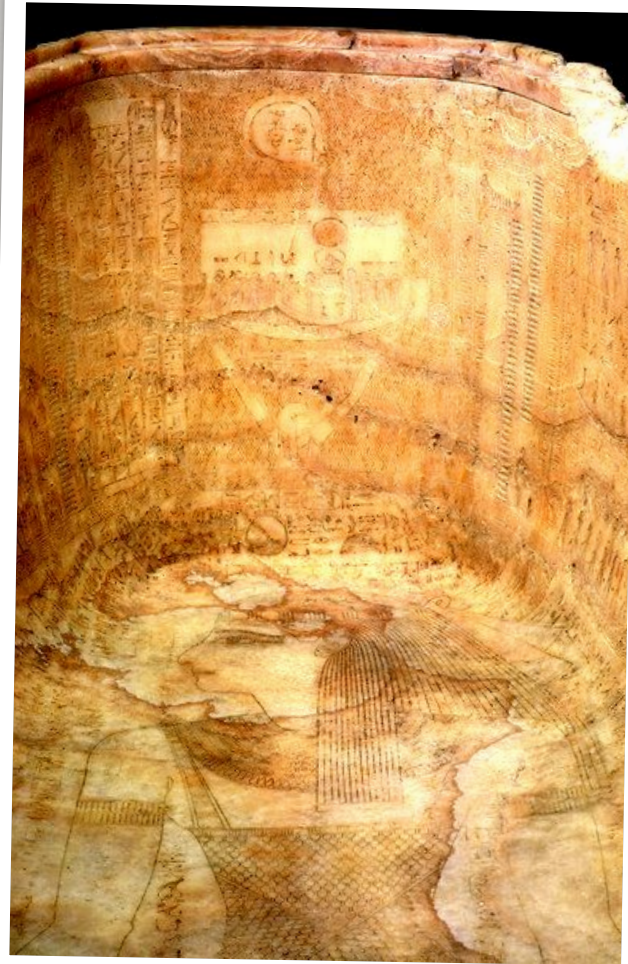
Окуневские стелы





Исида ведет царицу
Нефертити.
Роспись в гробнице
Нефертари в
Фивах. XIX династия.

Изображение
богини Нут в
саркофаге Сети I



Гробницы принца Хемвасета



Тот и Анубис взвешивают
сердце покойного, сцена из
книги мёртвых

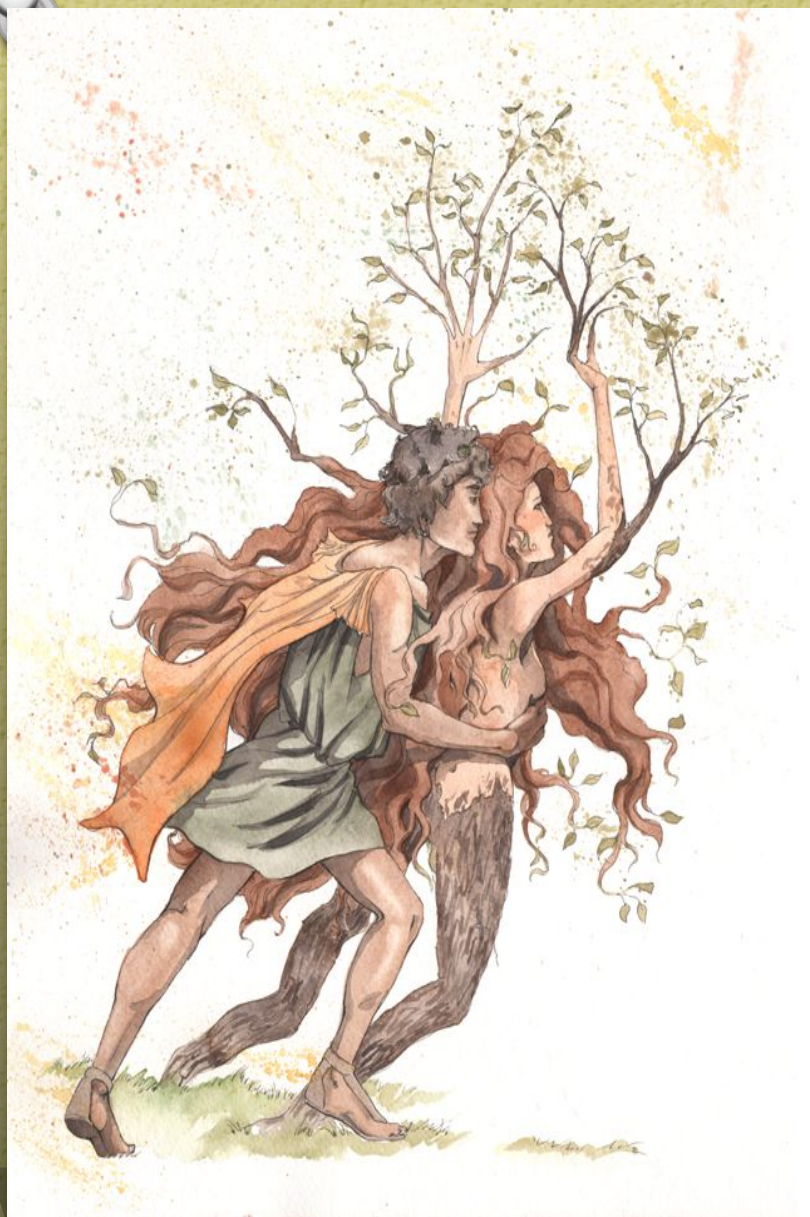


**Уффингтонская белая лошадь. Уффингтон в
английском графстве Оксфордшир**



Скандинавские петроглифы. Битва Сигурда





**Мифологическа
я живопись в
период
Античности**

Особенности

[Redacted]

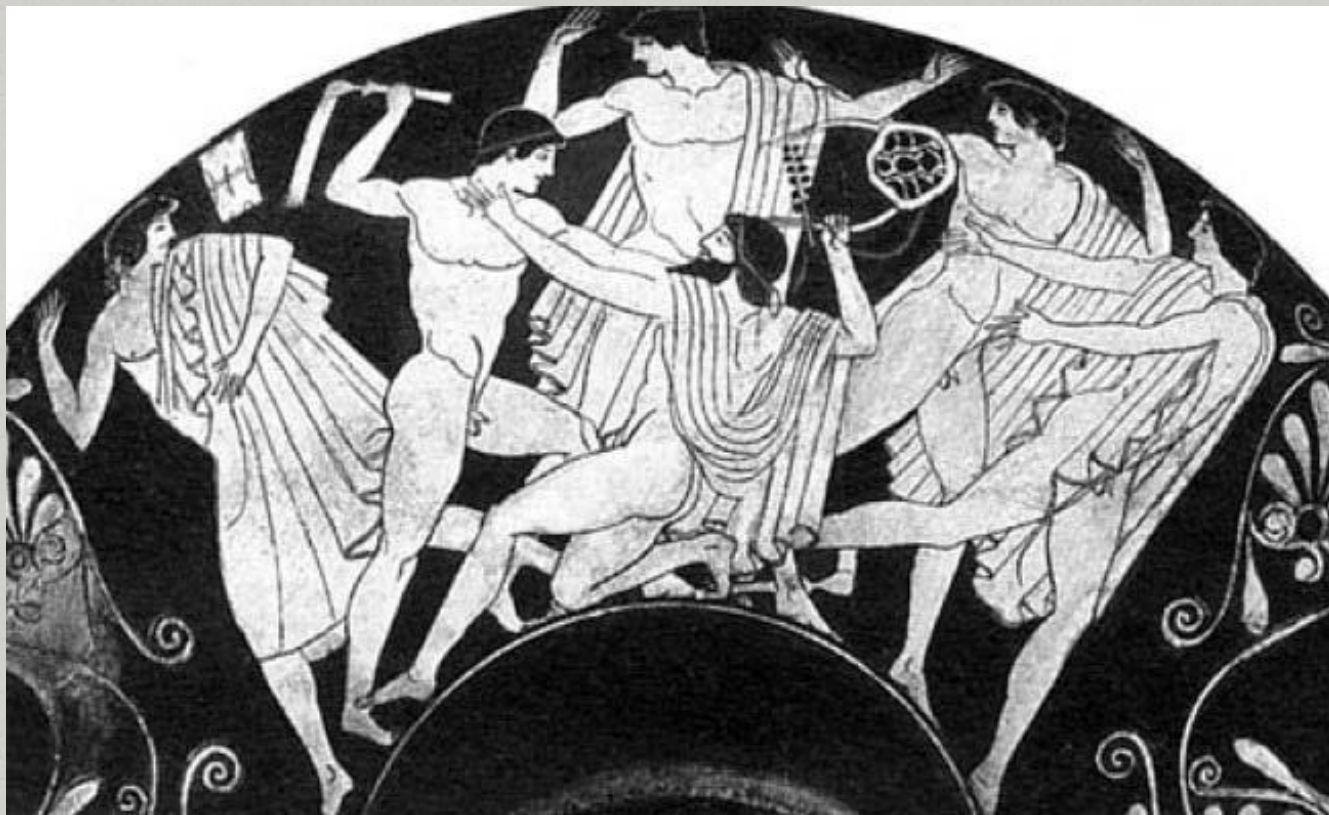
[Redacted]

[Redacted]

[Redacted]

[Redacted]

Геракл в гневе наносит смертельный удар Лину.
Фрагмент росписи краснофигурного килика
Дуриаса. Ок. 480 до н. э.



Елена Троянская.

Краснофигурная амфора,
430 г до н.э.



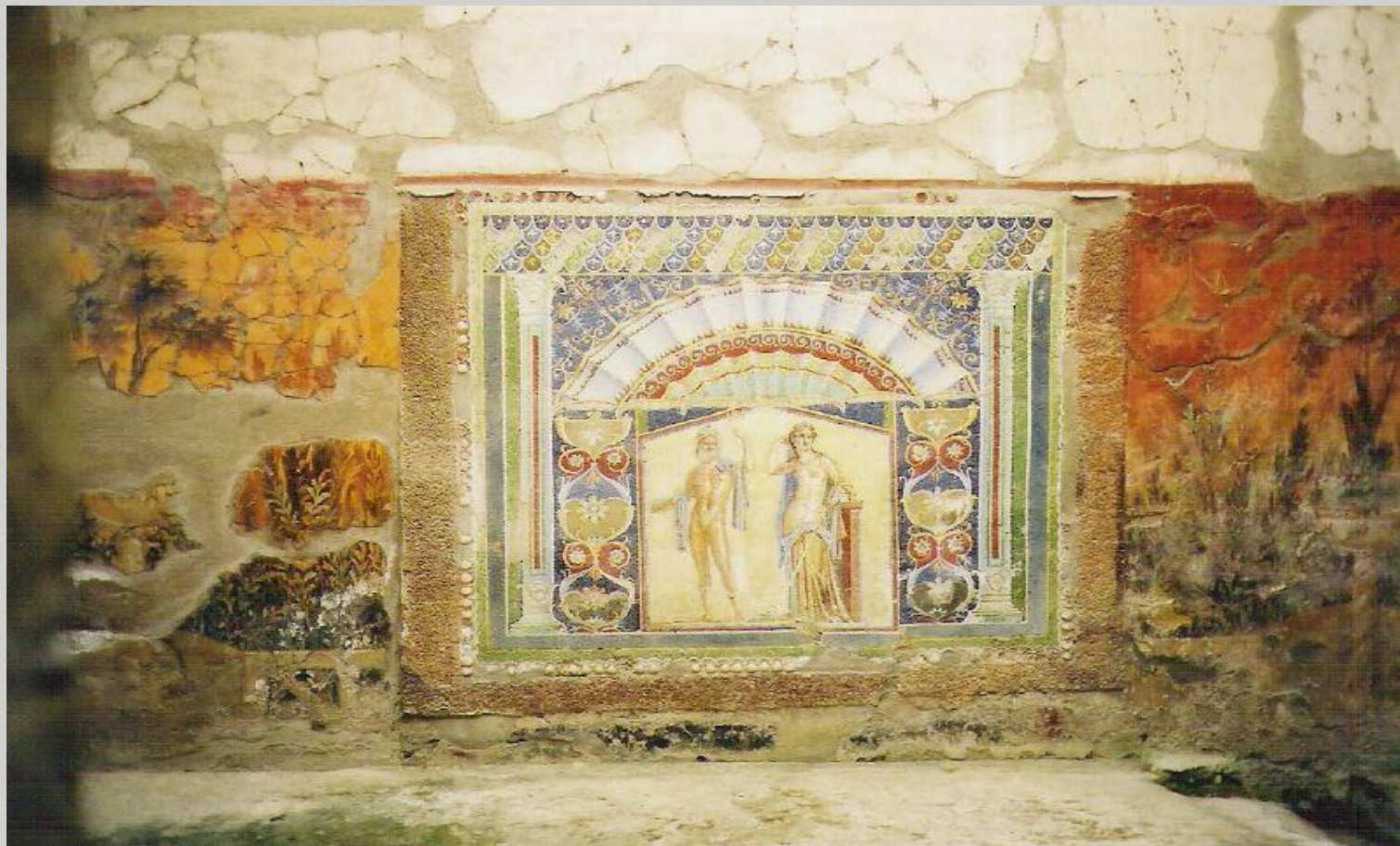
Туалет Афродиты.
I век до н.э. - I век н.э.
Римская фреска.



Хирон обучает
Ахилла игре на лире.
Фреска из
Геркуланума.



**Мозаика с изображением Нептуна и Амфитриты
(Геркуланум)**



Диоскуры. Фрагмент росписи килика "художника
Пенфесилеи". ок. 460 г. до н.э.





Музы. Слева – Муза настраивает две лиры. Аттическая белофонная чаша из Эретрии. Ок. 470–460 до н. э. Париж, Лувр. Справа – Муза с лирой на горе Геликон. Фрагмент росписи белофонного деканфа «художника Ахилла». Ок. 440 до н. э. Частное собрание.



Мифологическая живопись в Средние века



Особенности

Драконы, с удовольствием пожирающие людей. Миниатюра из английской Библии 13 века.





*Мандрагора.
Средневековый
рисунок. Лондон,
Британский музей.*

Битва медведя с единорогом.
Миниатюра из рукописи 14 в. Лондон, Британский музей.



Мантикора - чудовище - людоед с львиным телом ярко-красного цвета, человеческой головой и хвостом скорпиона, который заканчивается ядовитым шипом.

Английский бестиарий/
приблизительно 1225- 1250 гг/



В средневековой мифологии онокентавр — получеловек-полуосёл, иногда имевший не четыре, как кентавр, а только две ноги./из Библии Мазарини, конец XV века/



Секреты
естественной
истории/ Франция,
около 1480-1485 г



Миниатюра XIV века из Британской библиотеки



Марко Поло /Marco Polo, Livre des merveilles. Paris, c.1410-1412. Nicobar dog men. Bibliothèque nationale de France/





Блемий. Маргиналия из Псалтыри.
Рукопись из коллекции герцога Рутланда,
замок Бельвуар. f.88v. Англия, 1250 год -
один на жёлтом фоне



Le m. chapitre cōtient le
premier fondateur de habi
ou latin Erupuit Gn



e deluge des
fist sur terre
pour la vengeance des
a oste et aneanti la
mascuitez qui adun
hōmes qui furent en

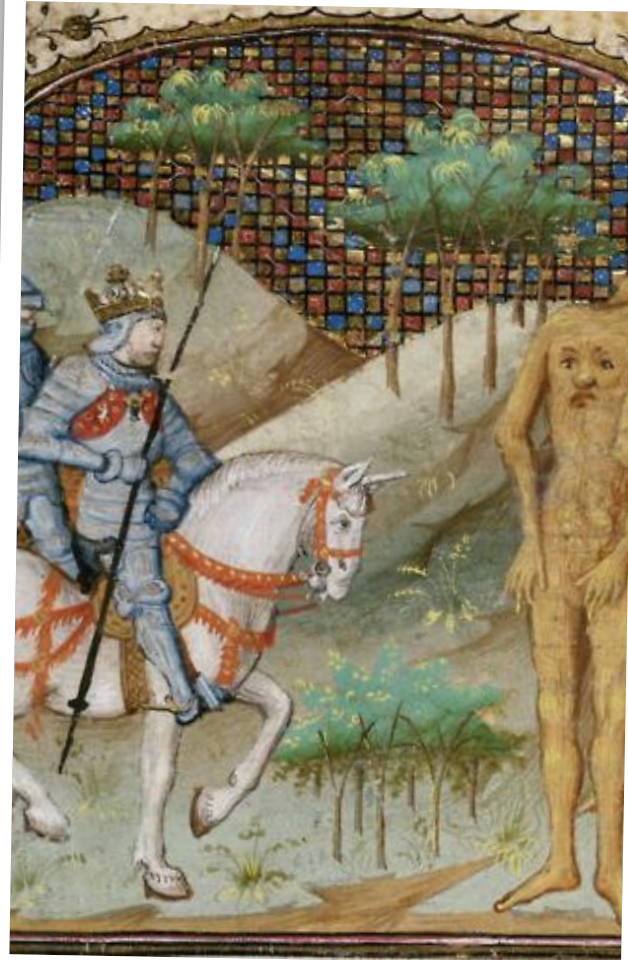
Миниатюра из Библии
Мазарини. Франция, XV век.

Миниатюра из
"Книги романов"
(французский
перевод "Романа об
Александре").

Франция,
Руан, 1444-1445 гг.

Рукопись
Британской
библиотеки Royal 15
E.Vi, fol.21v.

Рукопись подарена
королеве Маргарите
Анжуйской, жене
Генриха VI, графом
Шрусберри. -
рыцари встречают
Белеми



Адриана спит на
острове в окружении
зверей. 1493 г.





Искандар
поражает
дракона.
Шёлковая ткань
(фрагмент). XVI
в. Иран.
Москва,
Оружейная
палата.

Ренессанс и Раннее Новое время



Особенности

Венера, Меркурий и
Купидон (Школа
любви)
Корреджо, ок. 1528 г.



Рафаэль Санти (1483-1520 гг)



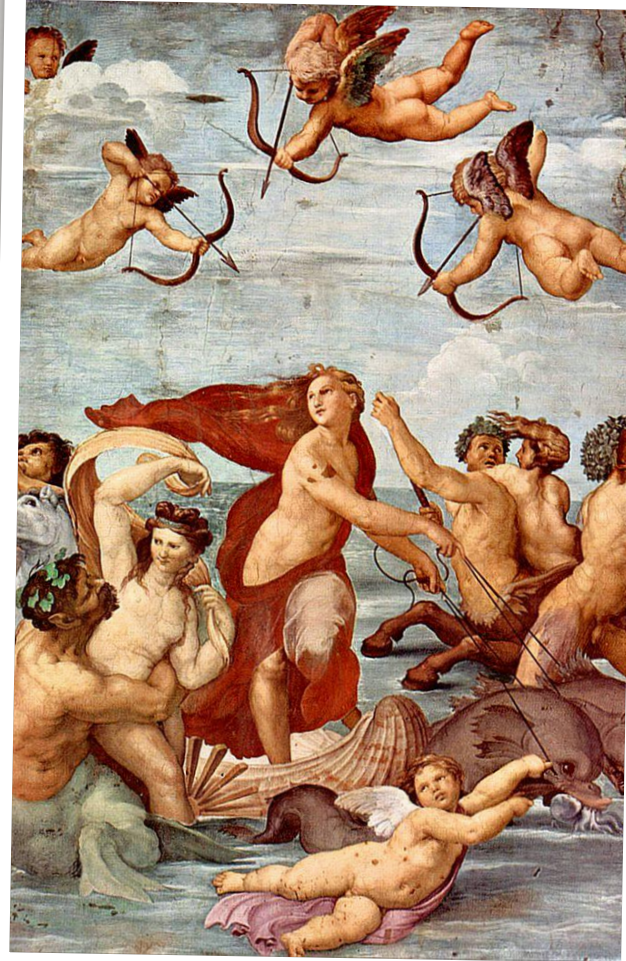
Великий
итальянский живописец,
график и архитектор,
представитель
умбрийской школы.

Фреска «Парнас» (1511 г)



В 1511 году появилась фреска
«Триумф Галатеи» . «Рафаэль
изобразил в этой фреске пророков
и сивилл.

Триумф галатеи



Рафаэль Санти:
Венера с Юноной
и Церерой



Мастерская Рафаэля
Санци: Купидон и три
грации



Мастерская Рафаэля Санти: Совет богов



Сандро Боттичелли (1445-1510 гг)

«Сандро не идёт в свите других, но, соединив в себе весьма многое, что было разбросано, он с удивительной полнотой отражает идеалы своего времени.

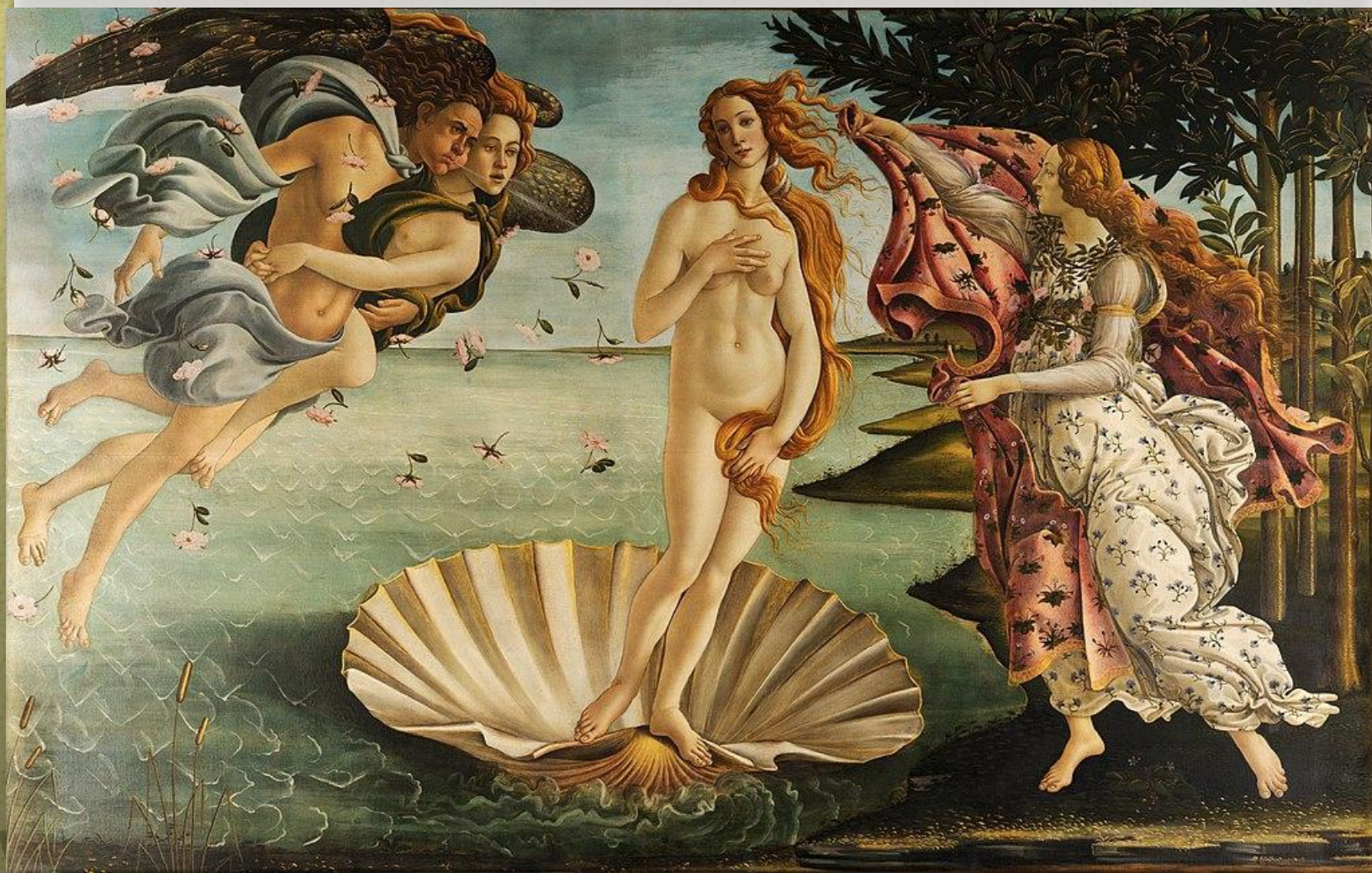
Его чисто личное искусство отразило лицо века. В нём, как в фокусе, соединилось всё, что предшествовало тому моменту культуры, и всё, что тогда составляло "настоящее".»



Самое известное и самое загадочное произведение
Боттичелли — «Весна» (Primavera) (1482).



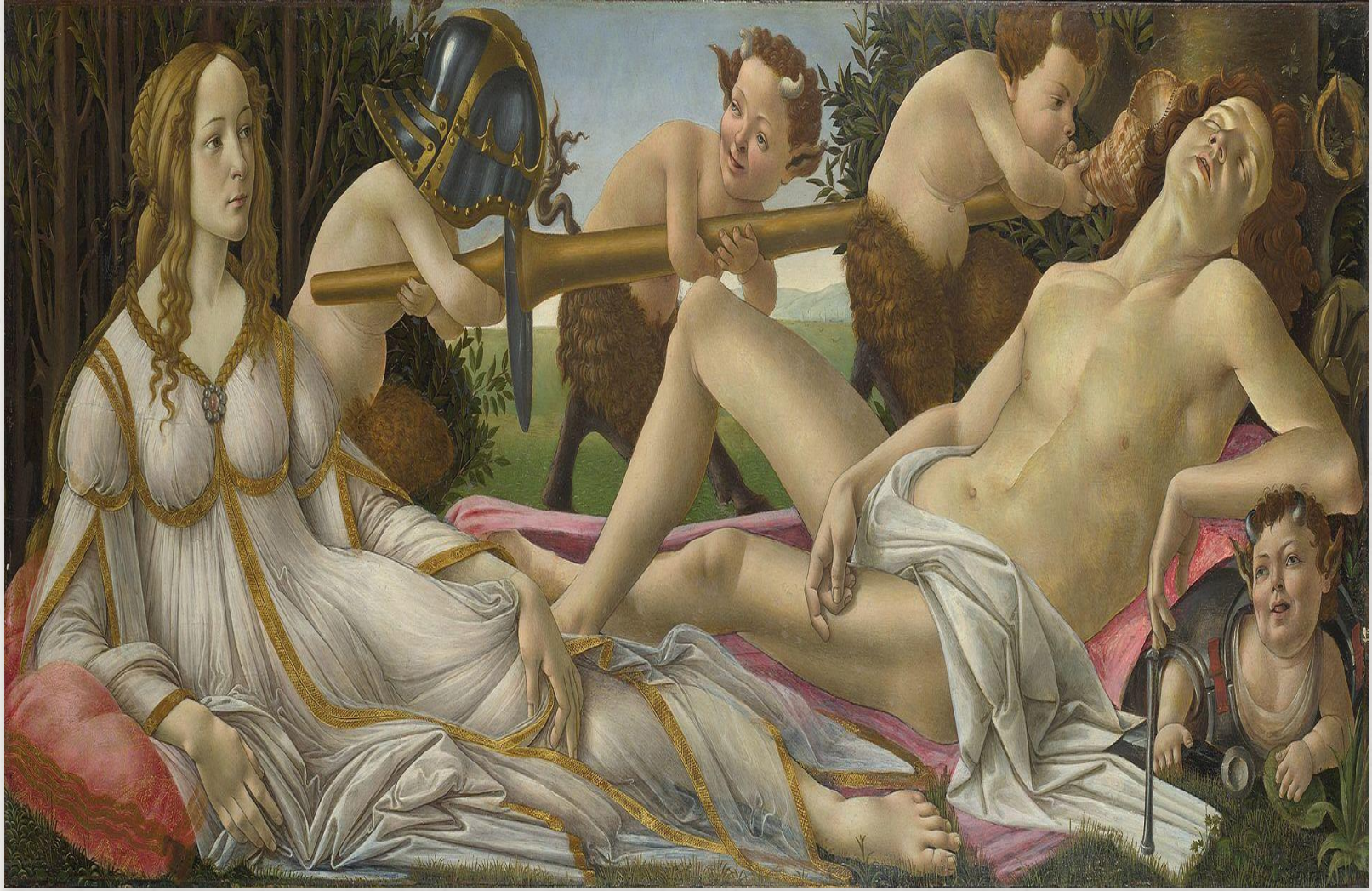
Около 1485 года Боттичелли создаёт прославленное полотно «Рождение Венеры»



Паллада и Кентавр



Венера и Марс. около 1483 г.



Андре́а Манте́нья (1431-1506 гг)

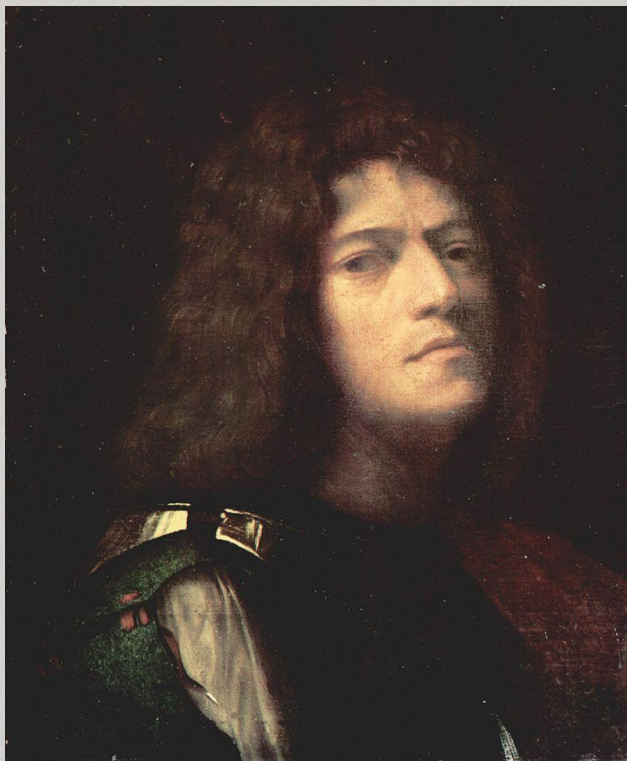


Итальянский художник, представитель падуанской школы живописи. В отличие от большинства других классиков итальянского Ренессанса, писал в жёсткой и резкой манере.

Битва морских божеств. Ок. 1470 г. Резцовая гравюра на меди.

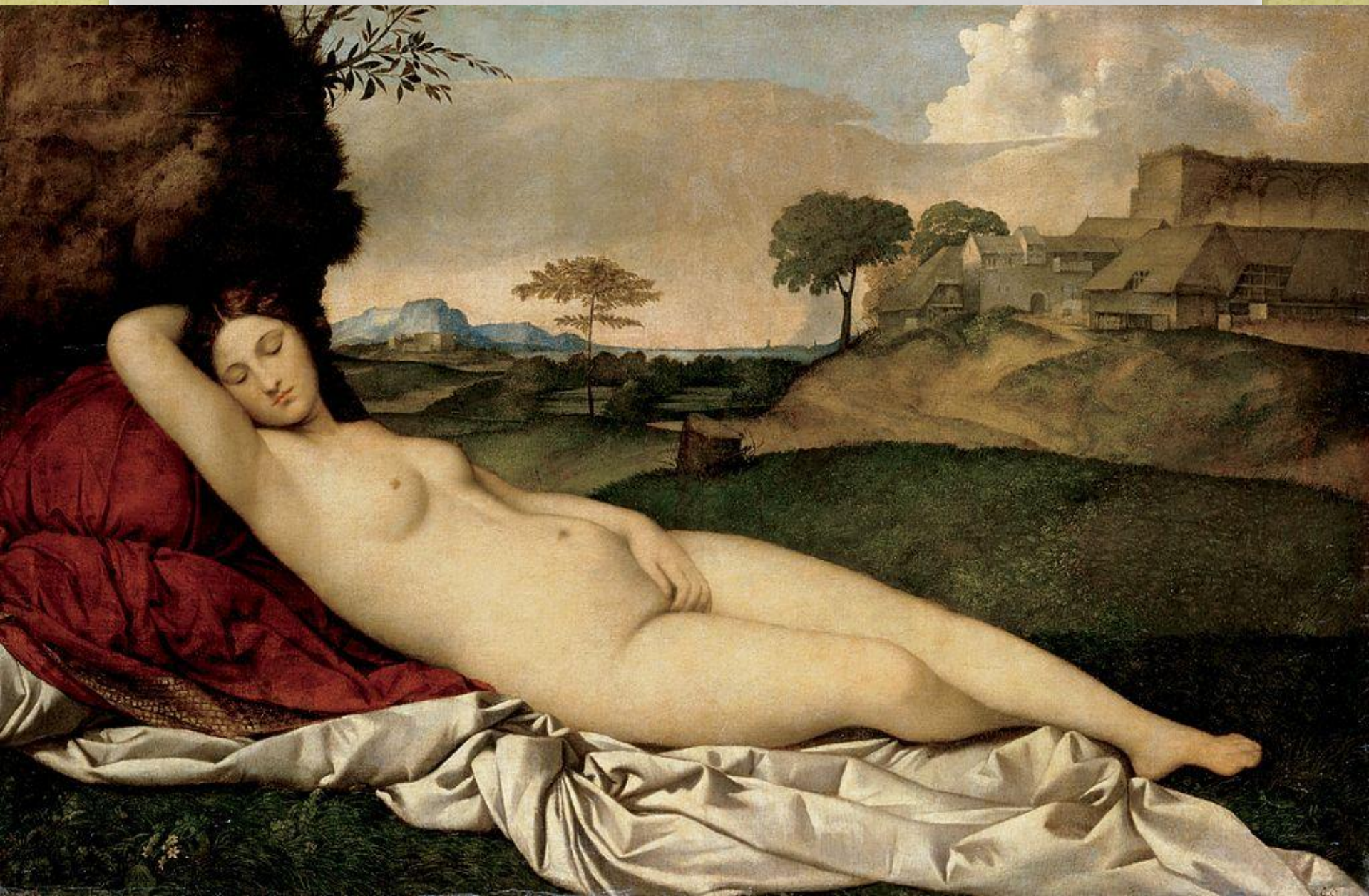


Джордже Барбарелли да Кастельфранко (1477-1510 гг)



В поздних произведениях Джорджоне полностью определилась главная тема творчества художника — гармоничное единство человека и природы.

Спящая Венера, ок. 1508 г. Дрезден.



Питер Па́уль Ру́бенс (1577-1640 гг)



Творчество Рубенса — органичный сплав традиций брейгелевского реализма с достижениями венецианской школы.

Рубенс специализировался на религиозной живописи, писал картины на мифологические и аллегорические сюжеты, портреты, пейзажи и исторические полотна

Геркулес и Омфала.
Около 1602—1605 гг



Копия титциановской
«Венеры и Амура».



Три грации.
Около 1635 г.



Персей освобождает Андромеду. *Около 1622 г.*



Похищение дочерей
Левкиппа.

Около 1617—1618 г.



Венера перед
зеркалом. Около
1612—1615 г.



**Венера, Купидон, Вакх и Церера. Около
1612—1613 года**



**Богиня Диана преподносит дары охоты богу
Пану. 1615 г.**



Диего Родригес де Сильва-и-Веласкес (1599-1660 гг)



Испанский художник,
крупнейший представитель
мадридской школы
времен золотого века
испанской
живописи, придворный
живописец короля Филиппа
IV.

Единственное высказывание
художника, которое
сохранилось —
«Предпочитаю быть лучшим
в изображении уродства, а не
вторым в изображении
красоты».

Венера с зеркалом, ок. 1644-1648 гг

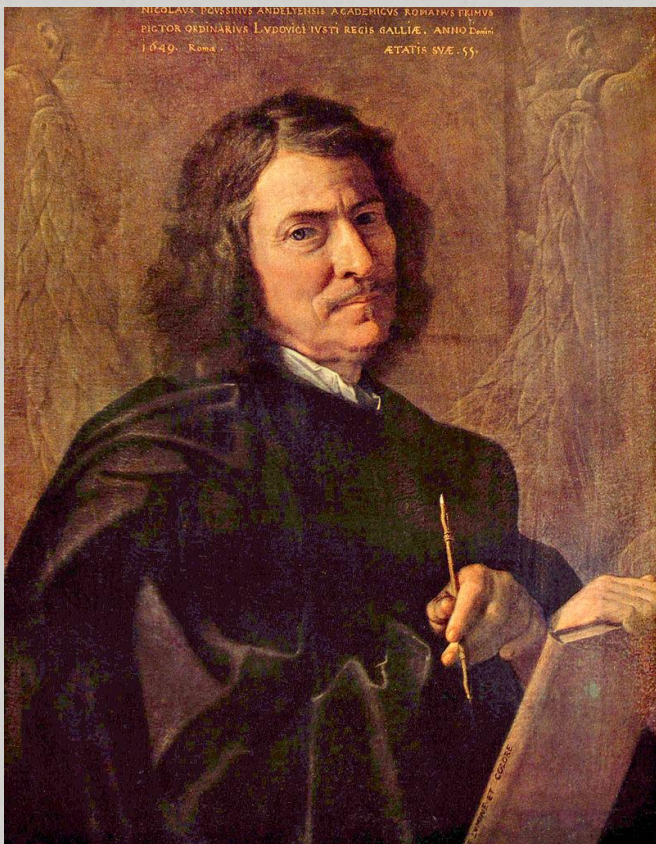




Марс, 1638 г.



Никола Пуссен (1594-1665 гг)



Автопортрет 1649 года

В 20-е—30-е годы Пуссен создает много полотен. Сюжеты для них он черпает из античной мифологии, библии, из произведений поэтов Возрождения. Они служат художнику поводом для выражения высоких идей гуманизма

Царство Флоры. 1632 г.



Триумф Нептуна, 1634 г.



Марс и Венера 1627-1629 гг.



Помпео Батони (1708-1787 гг)



Автопортрет. 1773-1774 гг

- Основное направление работ Батони - картины на мифологические и аллегорические сюжеты и портреты
- В ранних работах Помпео Батони сказались традиции барокко, отразившиеся в перегруженности композиции, в беспокойном ритме форм и цветовых контрастов.
- Однако изучение творчества Рафаэля и идеи неоклассицизма вскоре изменили его стиль. Все чаще художник стал обращаться к сюжетам с аллегорическим подтекстом.



Аполлон и две
музы, 1741 г.

Бракосочетание амура и психеи. 1756 г.



Хирон возвращает Ахилла

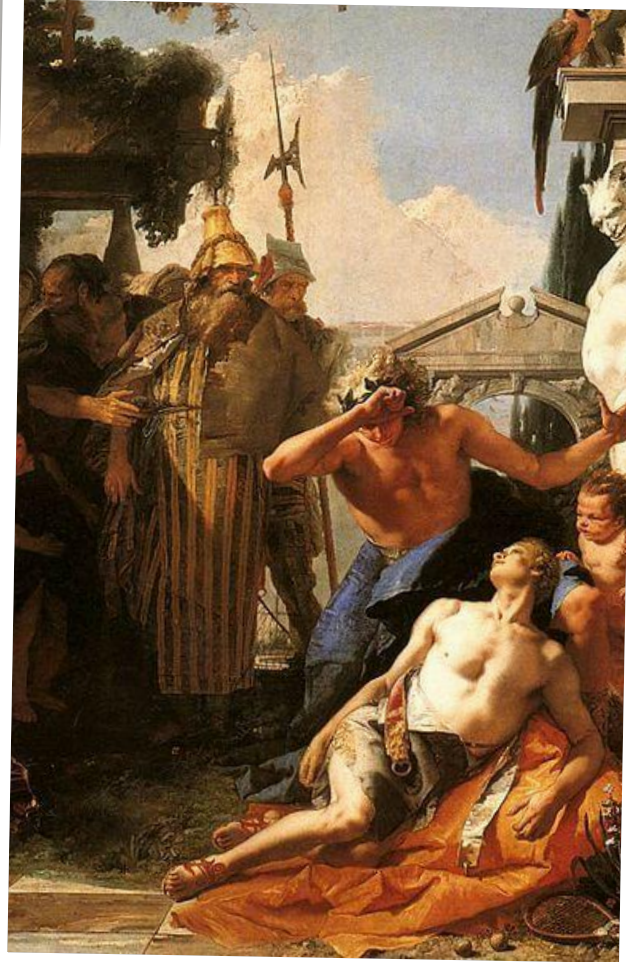


Один и тот же миф
становился
вдохновением для
множества
художников

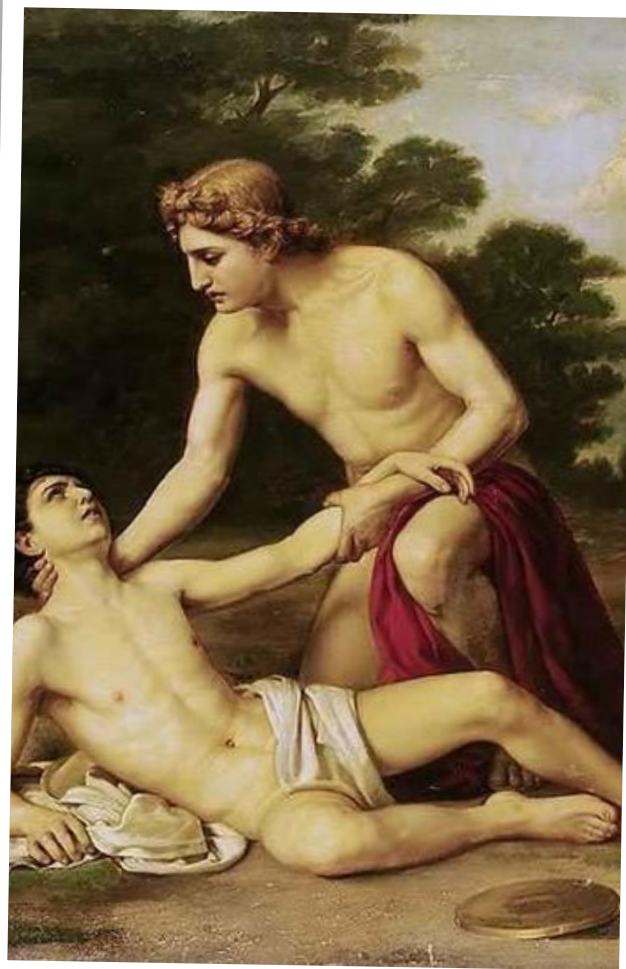
Жан Брок "Смерть
Гиацинта"



Джованни Баттиста
Тъеполо "Смерть
Гиацинта"



Александр Киселев
"Смерть Гиацинта"





**«Долгий XIX век»
и его
мифологическ
ая живопись**

Особенности

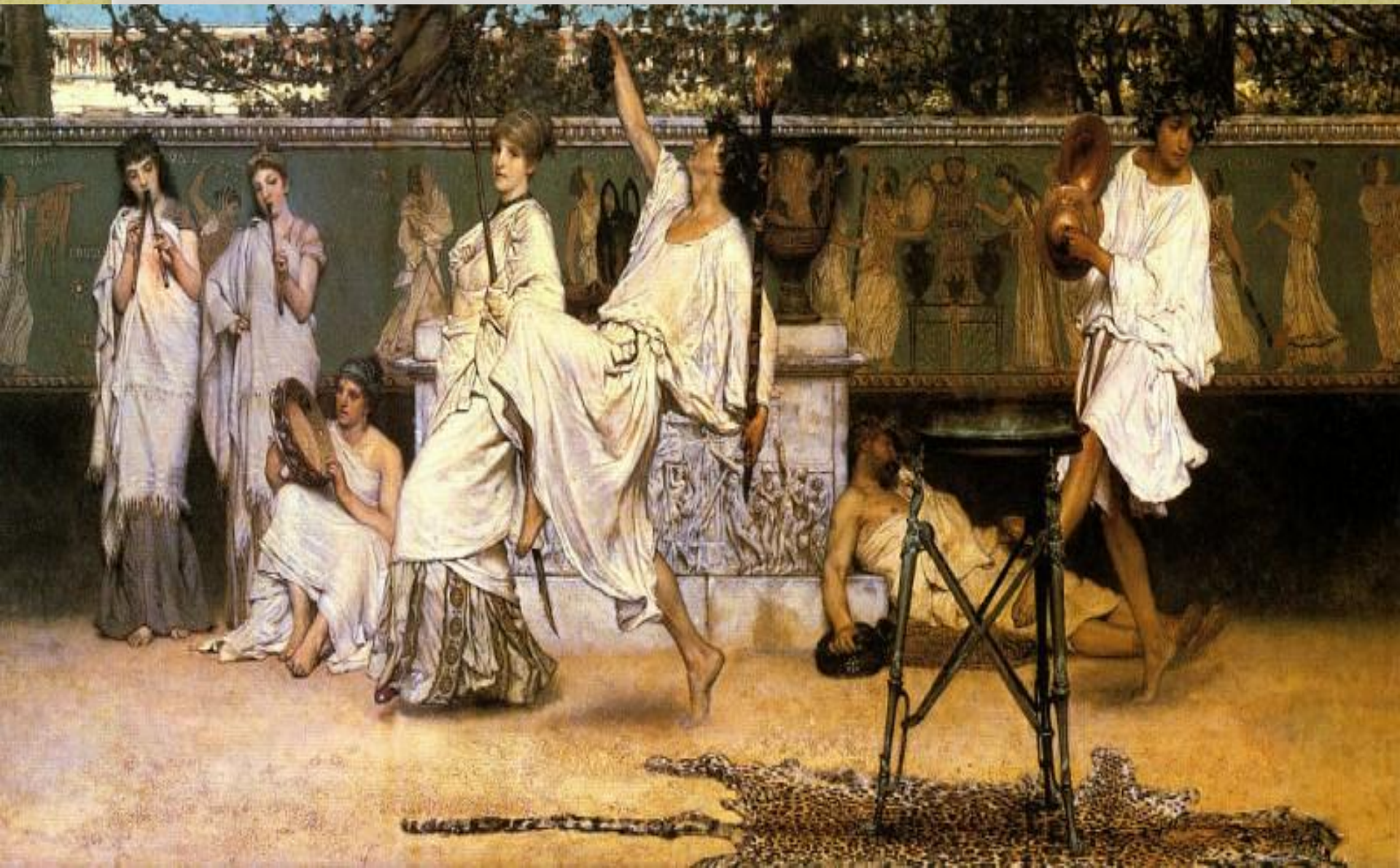
Лоуренс Альма –Тадема

(1836-1912 гг)



- 0 Сильное влияние итальянской живописи
- 0 Исключительное внимание к деталям (занимался археологией)
- 0 Основное направление – мифы и культура Античности

Вакханалия, 1871 г.



Женщины Амфиссы. 1888 г.



Бёрн-Джонс Эдуард Коли (1833-1898 гг.)



- Работы Берн-Джонса отличались декоративностью, графичностью, линия в них преобладала над цветом. Фигуры чаще всего статичны и полны символизма, а ритм композиции создаёт ощущение плавности и отрешённости от реальности.
- Его сюжеты были основаны на средневековых легендах или античных мифах

Сад гесперид
1887 г.





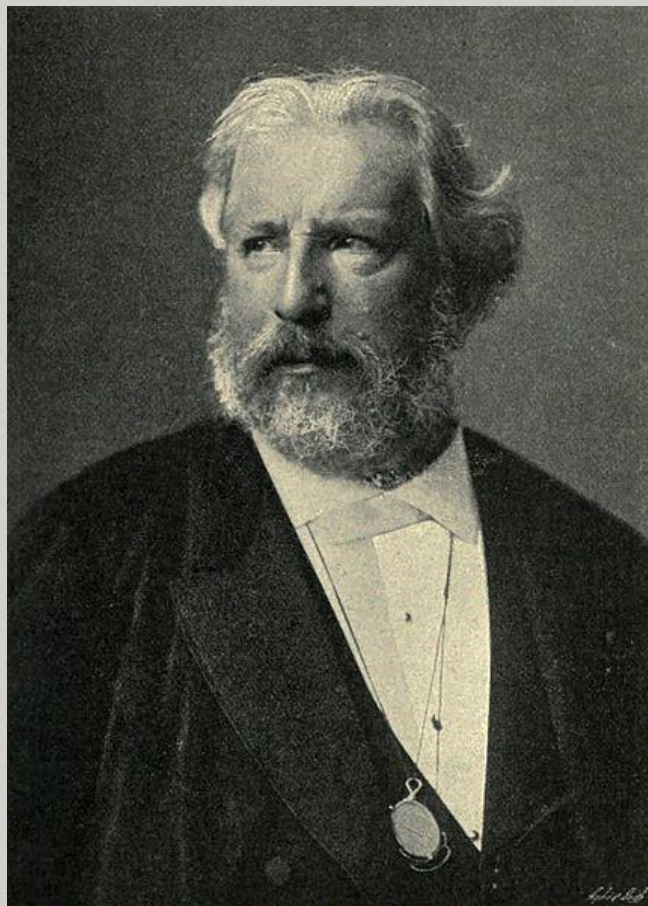
Пан и Психея
1870-1872 г.

Битва Персея с
драконом, 1878

Г.



Адольф-Уильям Бугро (1825-1905 гг)



Вильям был убежденным традиционалистом, его мифологические сюжеты с богинями, нимфами, купальщицами и пастушками получили современную интерпретацию с акцентом на обнаженное женское тело.

За свою плодотворную творческую жизнь он создал более 822 работ.

Зенобия, найденная
пастухами на
берегах Аракса
1850 г.



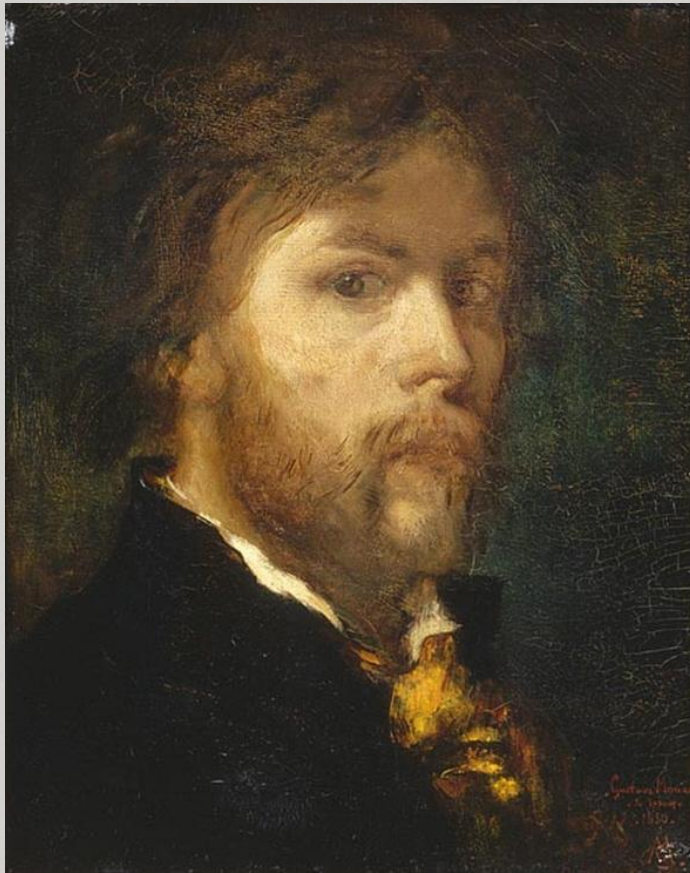
Купидон и Психея
1890 г.



Ореады, 1857 г.



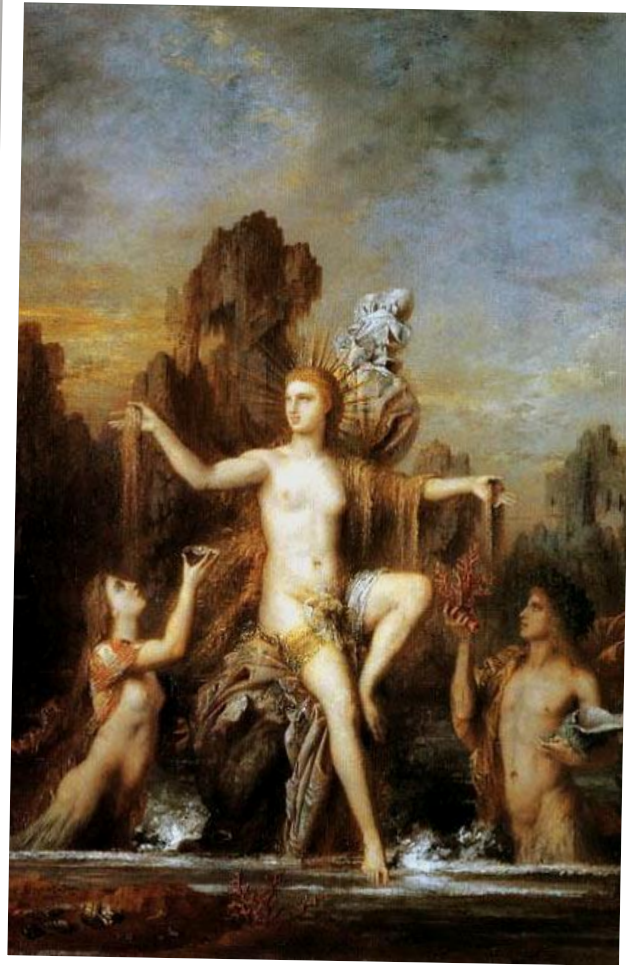
Гюстав Моро (1826-1898 гг)



Автопортрет , 1850 г.

На его творчество оказали серьезное влияние мотивы, которые часто использовались в картинах известных художников прошлого — исторические, библейские, легендарные, сказочные, эпические. Отсюда мастер черпал идеи для своих будущих полотен с ярко выраженным мистическим началом, характерным для символизма.

Венера, рожденная из
пены, 1886 г.



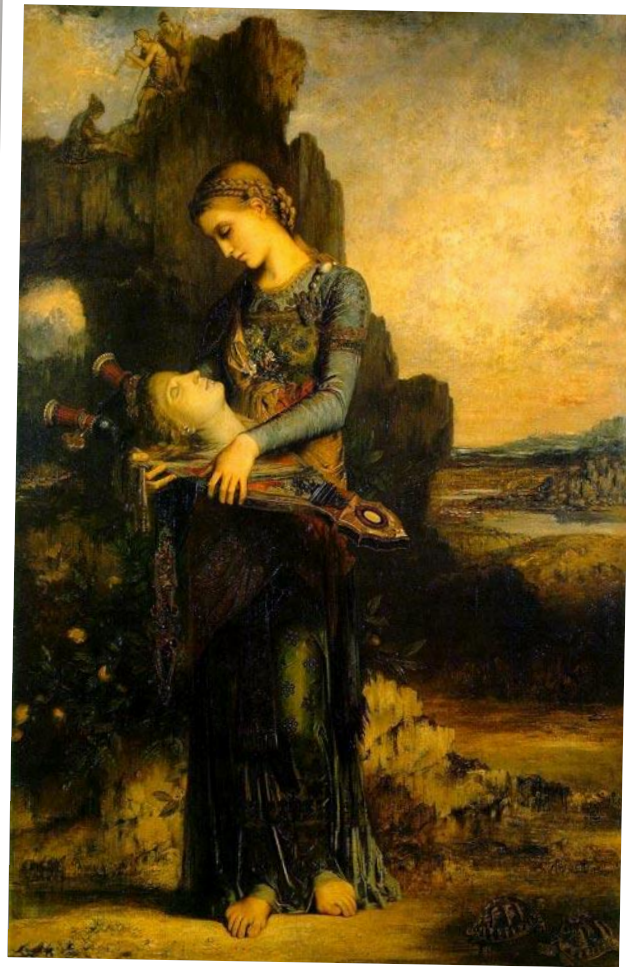
Афина и Единорог
1888 г.



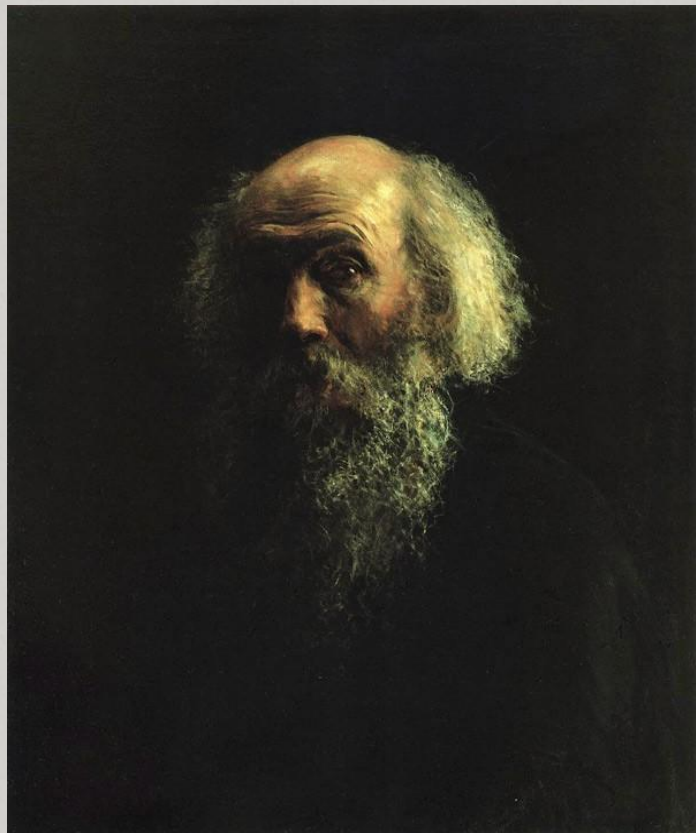
Аполлон и
музы, 1856 г.



Фракиянка с
головой и лирой
Орфея, 1865 г.



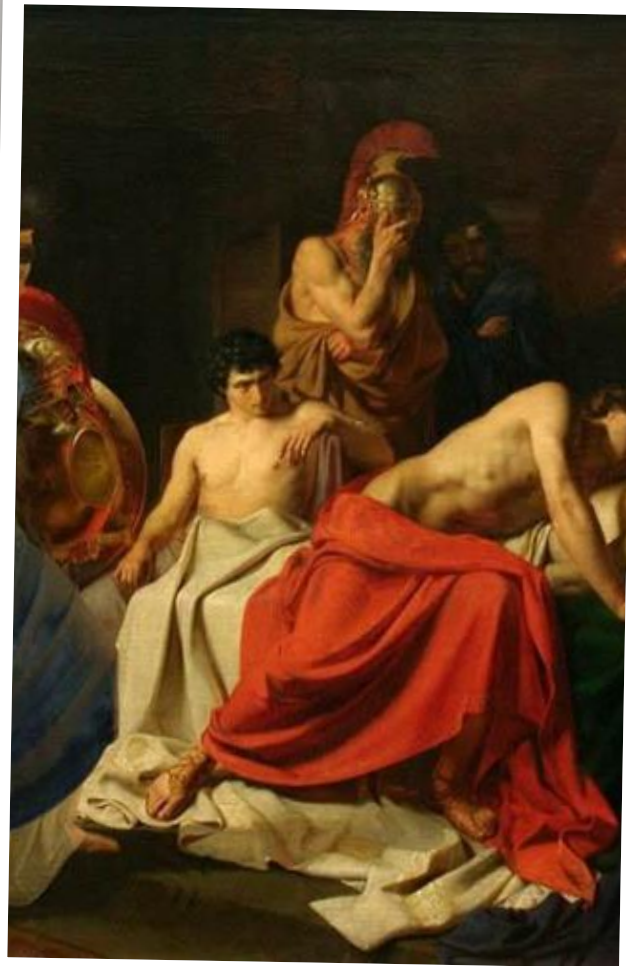
Николай Николаевич Ге (1831-1894 гг)



Автопортрет. 1893 г.

Знаменитый русский живописец, мастер портретов, исторических и религиозных полотен, искусный пейзажист.

Ахиллес,
оплакивающий
Патрокла. 1855 г.



Пётр Васильевич Басин (1793-1877 гг)



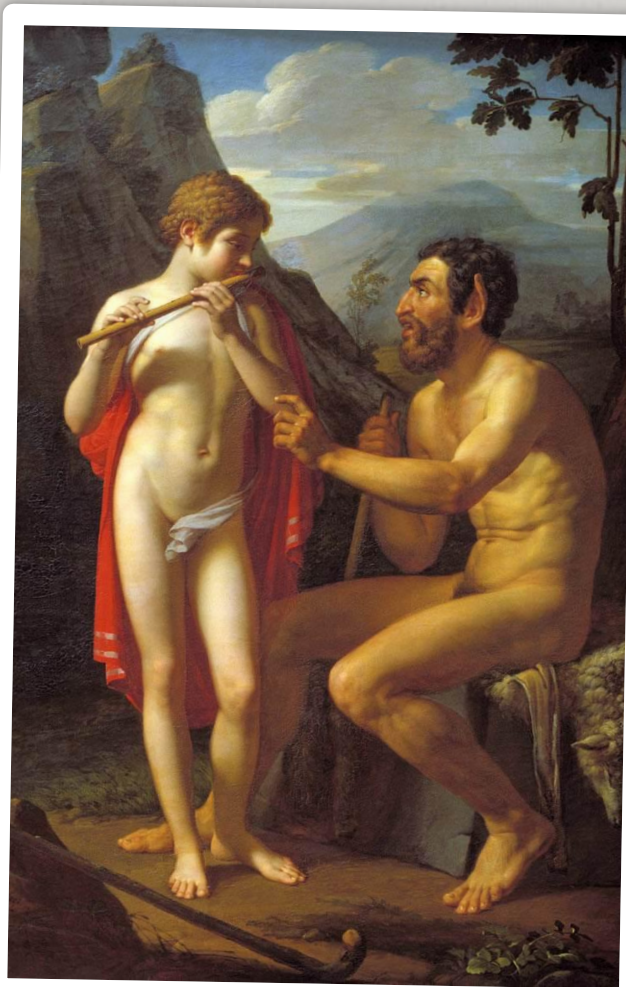
Портрет художника П.В. Басина. 1829 г.

11 лет Басин провёл в Риме, копировал произведения Рафаэля. В этот же период создаётся ряд ранних оригинальных произведений Басина — как на академические мифологические сюжеты («Фавн Марсий учит юношу Олимпия игре на свирели», «Фавн и Нимфа»), так и на более реалистическую, жанровую тематику.

**Петр Васильевич
Басин.**

Фавн Марсий учит
юношу Олимпия игре
на свирели

1821 г.



Джон Уильям Уотерхаус (1849-1917 гг)



Английский художник,
творчество которого относят
к позднейшей
стадии прерафаэлитизма.
Известен своими женскими
образами, которые
заимствовал из мифологии и
литературы.

Сон и его сводный брат Смерть, 1874 г.



Пандора
1898 г.



«Психея открывает
дверь в сад
Эроса», 1904 г.



Эвелин де Морган (1855-1919 гг)



Английская художница, последовательница прерафаэлитов. Она писала главным образом произведения на литературные и мифологические сюжеты («Маленькая морская русалка», «Фосфор и Геспер»).

Ариадна на Наксосе, 1877 г.



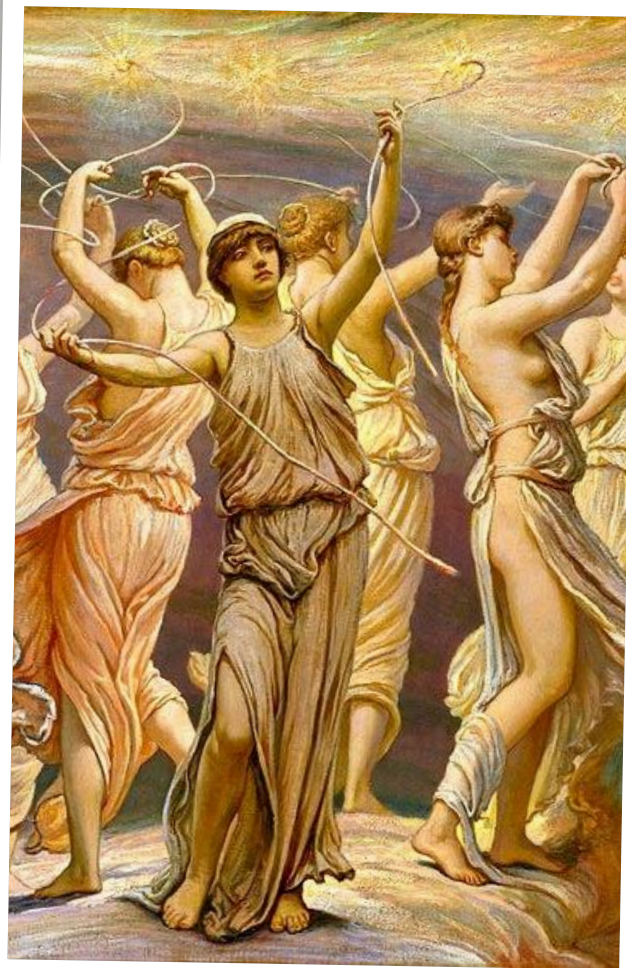
Эос, 1895 г.



Флора, 1894 г.



Плеяды.
Илайхью Веддер.
1885 г.



Жан - Леон Жером
" Пигмалион и
Галатея" 1890 г.



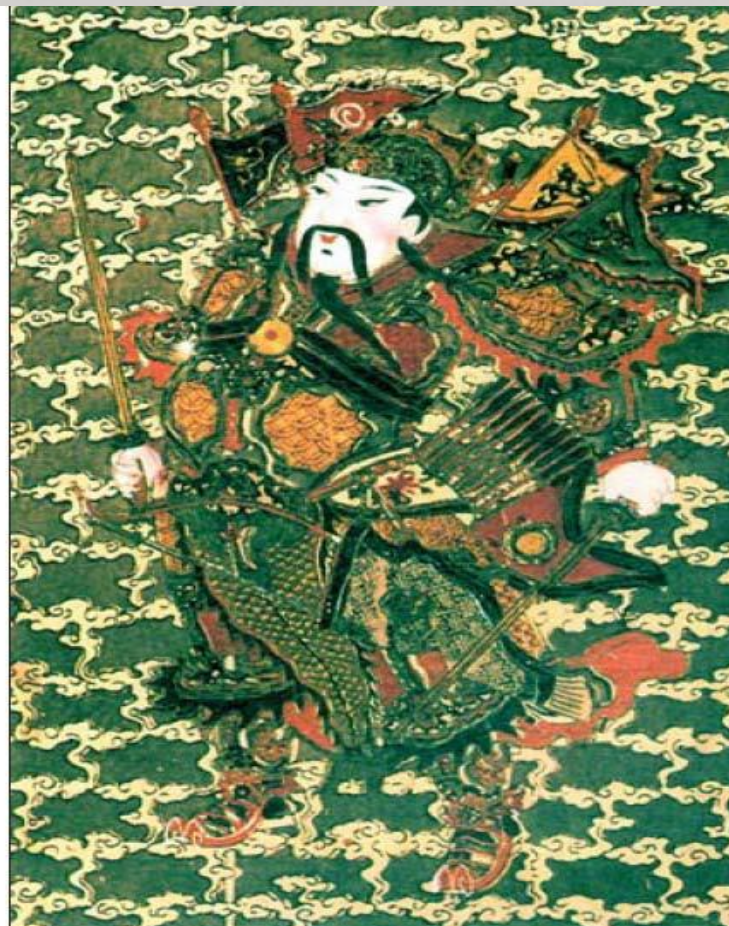
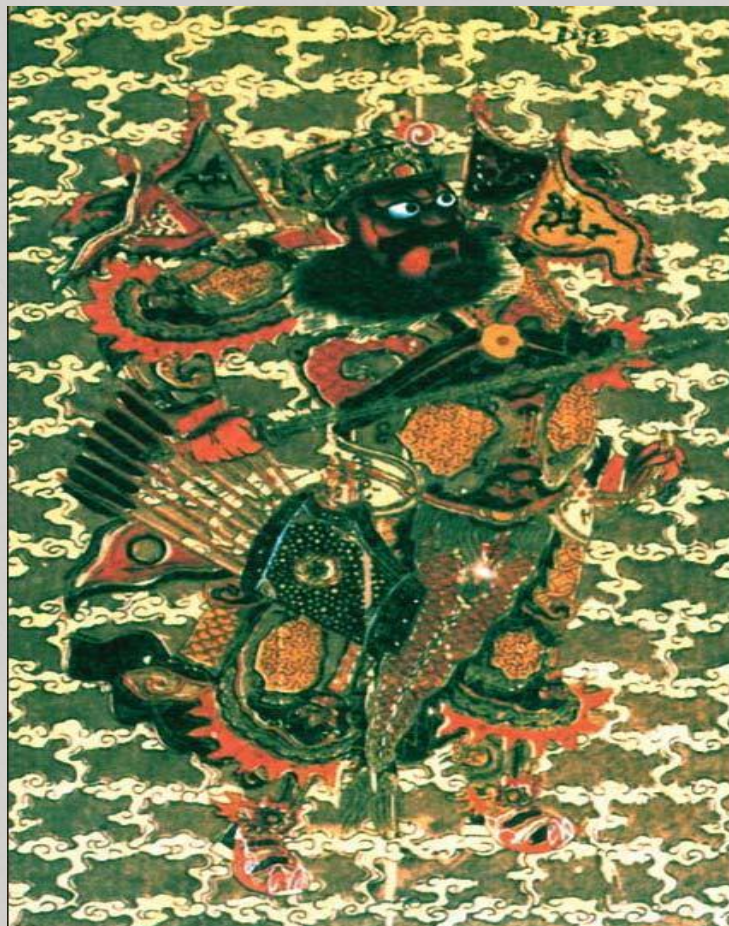
Джозеф Фердинанд
Лансернон
(1794-1874) Борей
похищает Орифию
1822



Макс Клингер. Тритон и nereida (Сирена), 1895.
Флоренция



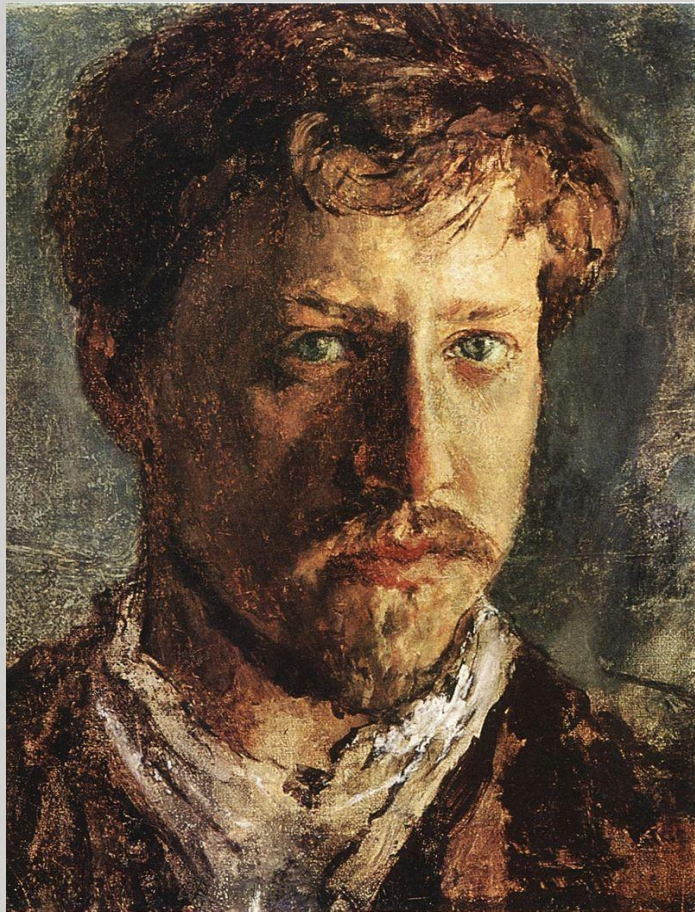
Обожествленные воеводы в роли духов – хранителей ворот.
Китайские лубочные картины. Кон. 19 – нач. 20 вв. Ленинград,
Музей истории религии и атеизма. Коллекция академика В. М.
Алексеева.



Мифологическая живопись в эпоху модернизма



Валентин Серов (1865-1911 гг)



<...> Ещё мальчиком Серов не пропускал ни одного мотива живой действительности, чтобы не схватиться за него оружием художника...».

И.Е. Репин

Похищение Европы. 1910 г.



Ифигения в Тавриде, 1893 г.



Виктор Васнецов (1848-1926 г.)



Патриот и славянофил Виктор Михайлович Васнецов – основоположник особого «русского стиля» внутри общеевропейского символизма и модерна. Живописец преобразовал русский исторический жанр, соединив мотивы средневековья с волнующей атмосферой поэтической легенды или сказки.

Бой Ивана Царевича со Змеем, 1912 г.



Кощей Бессмертный, 1917-1926 гг.



Царевна-лягушка, 1918 г.



Царевна
Несмеяна,
1916-1926 гг



Детство Зевса. Ловис Коринт. 1905 г.



Фернан Кнопф (1858-1921 гг)

Бельгийский художник, график, скульптор и искусствовед, главный представитель бельгийского символизма.

В своих живописных работах Кнопф выбирает тёмные слегка морбидные (болезненные, мертвенные) тона, которыми он удерживает на холсте мистические фантазии. В первую очередь Кнопф оказал влияние на немецкий символизм

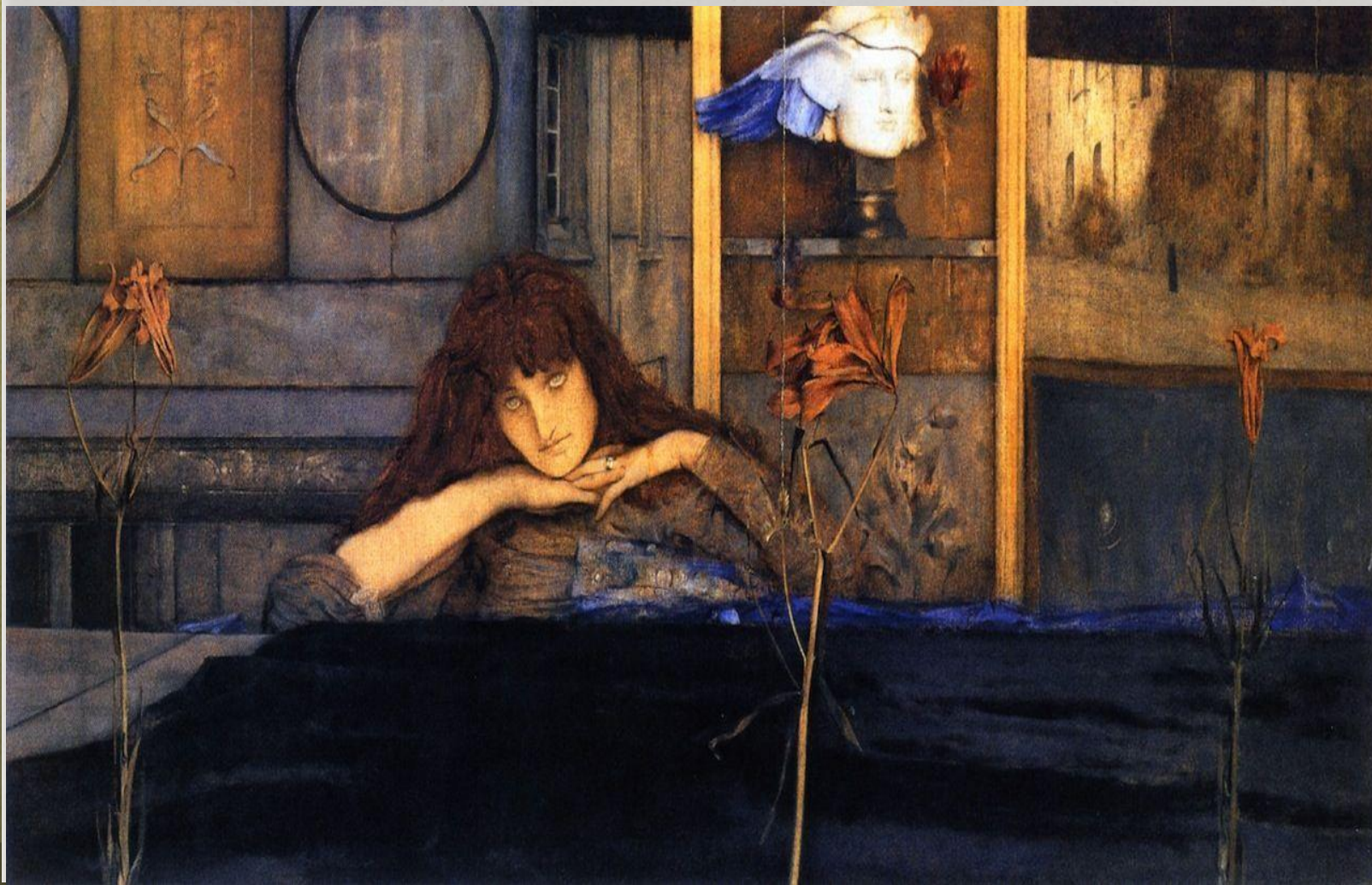


Fernand Khnopff

Искусство, или нежность
сфинкса. 1896 г.



Спящая гарпия. 1894 г.



Эдвард Мунк (1863-1944 гг)

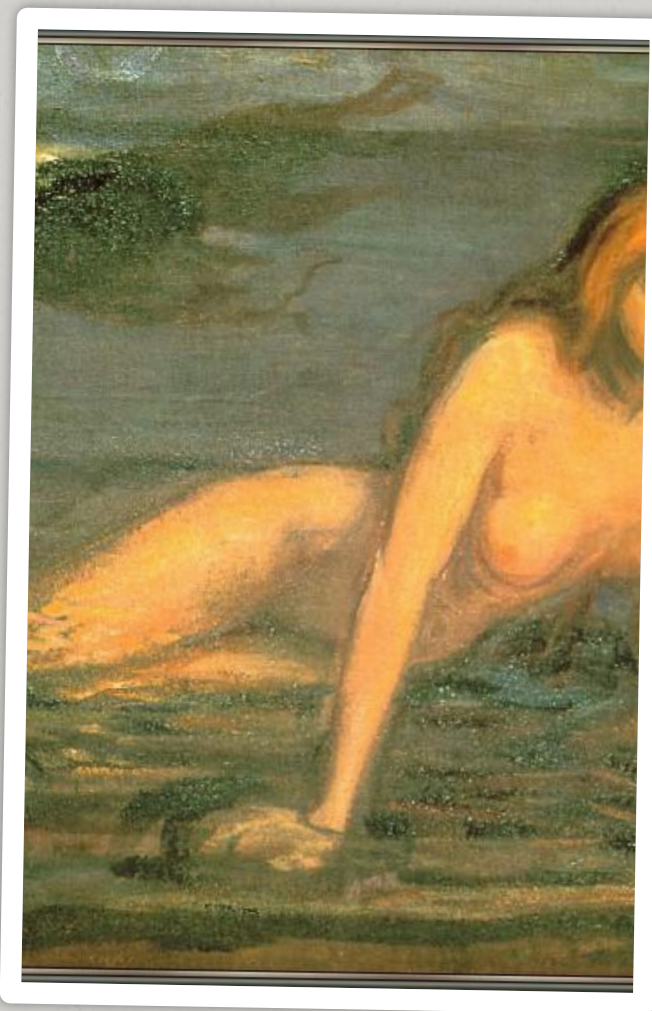
- О Один из первых представителей экспрессионизма. Его творчество повлияло на современное искусство.
- О Творчество Мунка охвачено мотивами смерти, одиночества, но при этом и жадой жизни.



Эдвард Мунк:
Девушка и
смерть, 1894 г.



Эдвард Мунк:
Русалка, фрагмент



Михаил Врубель (1856-1910 гг)

В начале XX века живопись Врубеля стала органической частью русского модерна.

Согласно В. А. Ляшину, Михаил Александрович смог реализовать символизм как стройную эстетическую и философскую систему в изобразительном искусстве.



Суд Париса, 1893 г.



Демон поверженный. 1902 г.



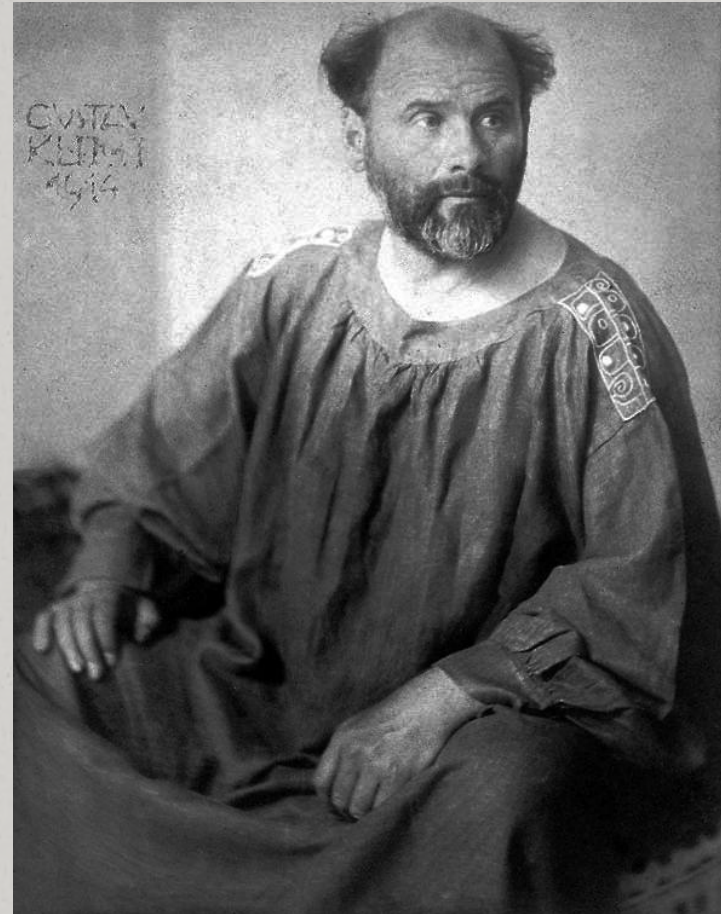


Царевна-
Лебедь. 1900 г.

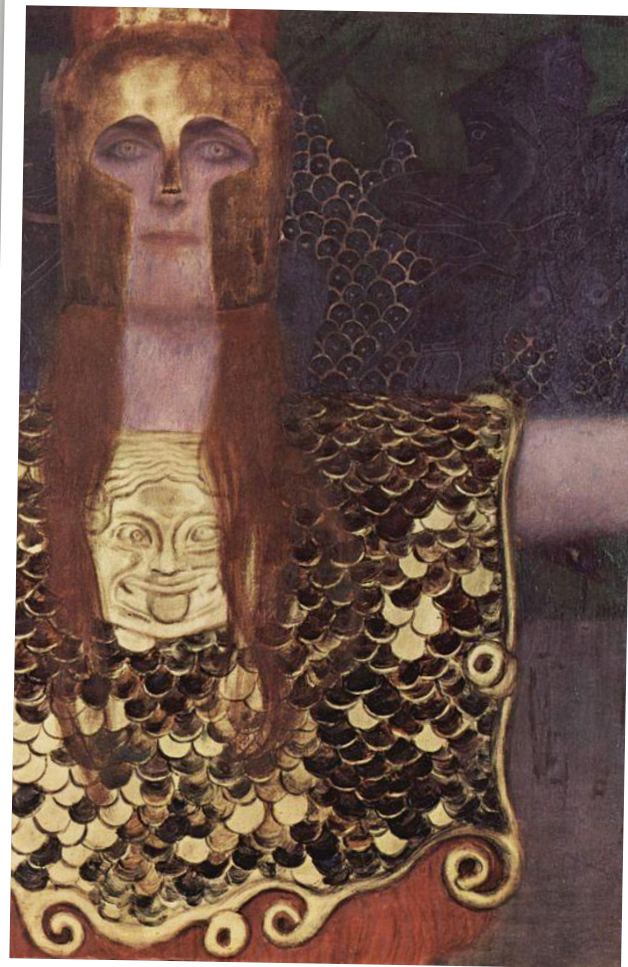
Густав Климт (1862-1918 гг)

Известный австрийский художник еврейского происхождения, основоположник модерна в австрийской живописи.

Главным предметом его живописи было женское тело, и большинство его работ отличается откровенный эротизм.



Афина Паллада.
1898 г.



Даная. 1907—1908
гг.



Мичит. рисунок индейского художника Н. Моррисо (частная коллекция С. Дьюдни). 2-я половина 20 в.



Дункан Грант (1885-1978 гг)

Шотландский художник,
член группы
Блумсбери, Нового
английского
художественного клуба
и группы Кэмден Таун.

В центре его живописи
обнаженная мужская
натура и пейзажи.
Тяготел к
импрессионизму.

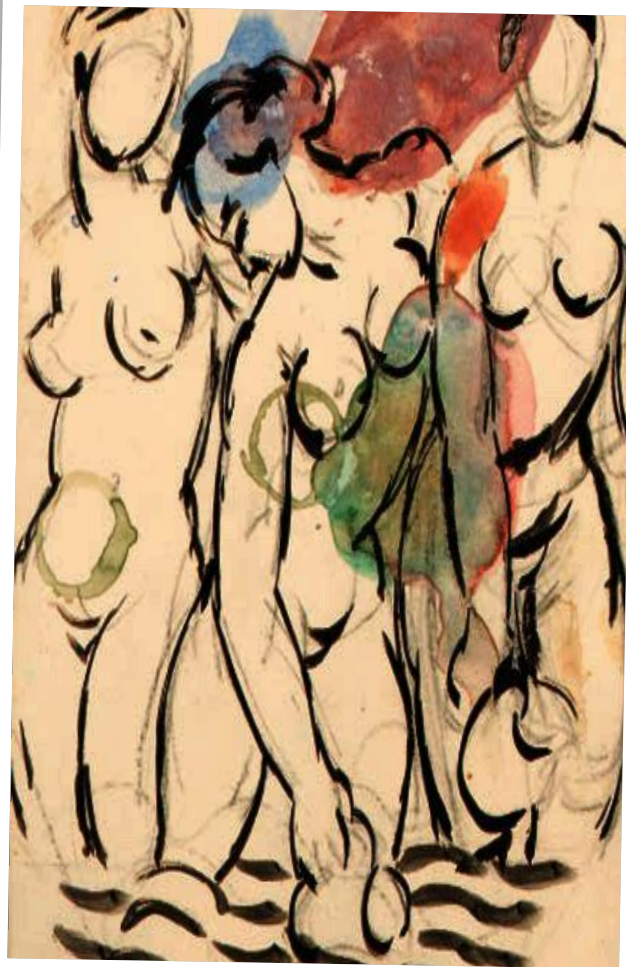


Венера и Адонис, 1919 г.



(C) WahooArt.com

Три грации.



Современная мифологическая живопись



"Stirpis"
©2004 Agnes D. Olson. All Rights Reserved.
www.AgneseOlson.com

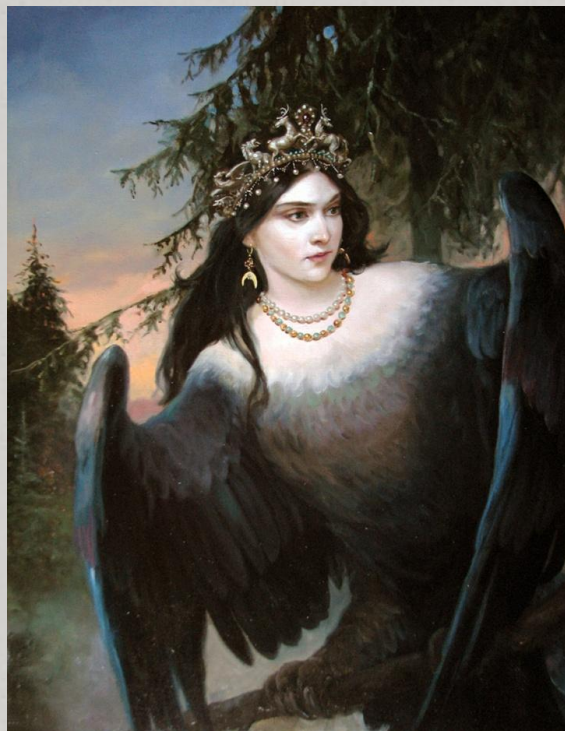
Особенности

Андрей Шишкин (Москва, 1960- настоящее время)

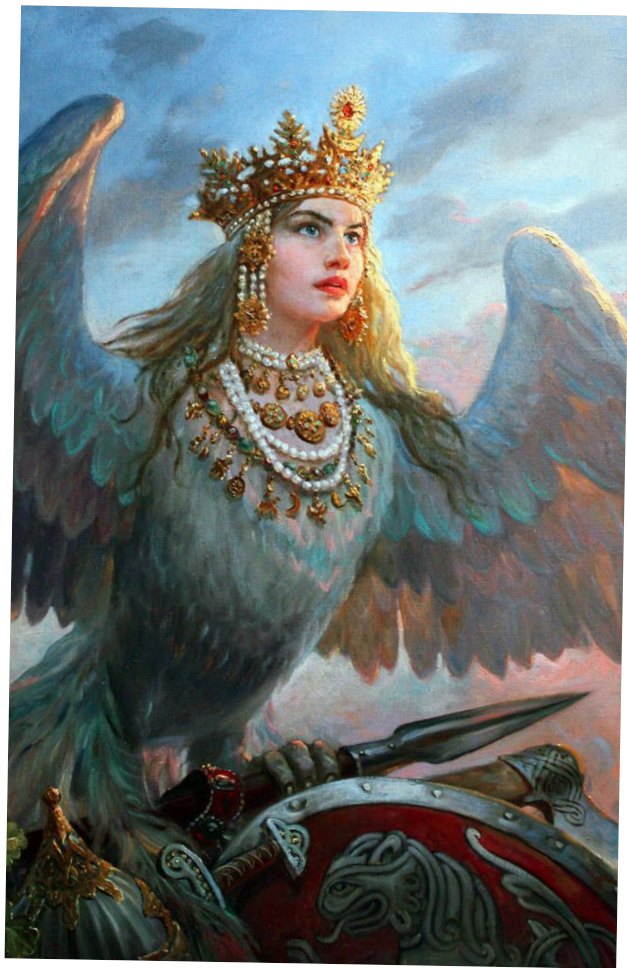
Основное направление в творчестве - портрет, историческая, жанровая живопись. Художник работает в реалистичной манере, основанной на традициях академической живописи.

Особое место в работах художника занимает тема славянской истории, языческого многобожия, былин и сказок.

Птица вещая, 2007 г.



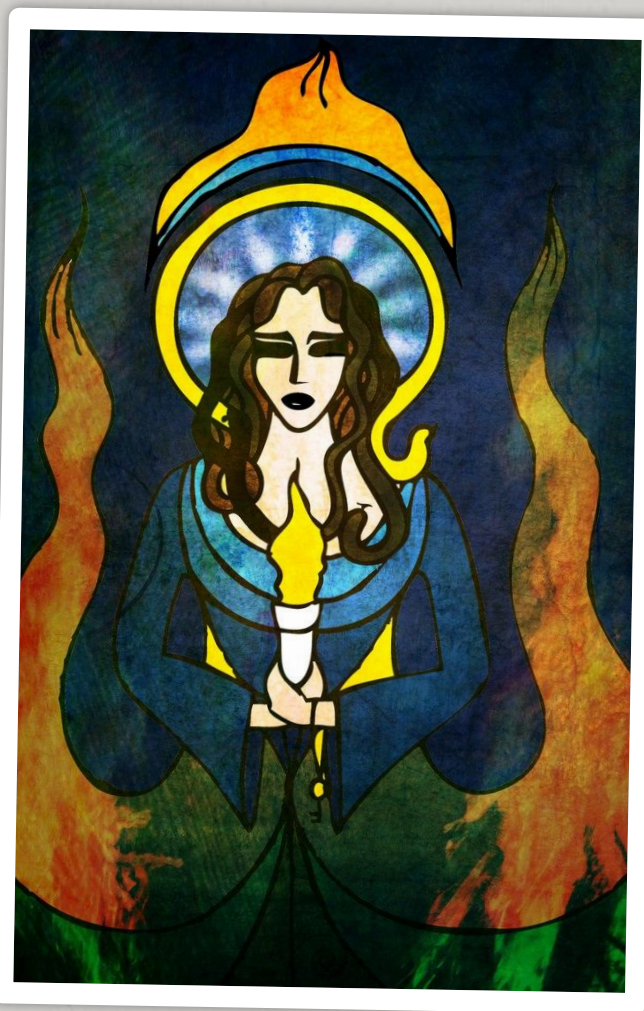




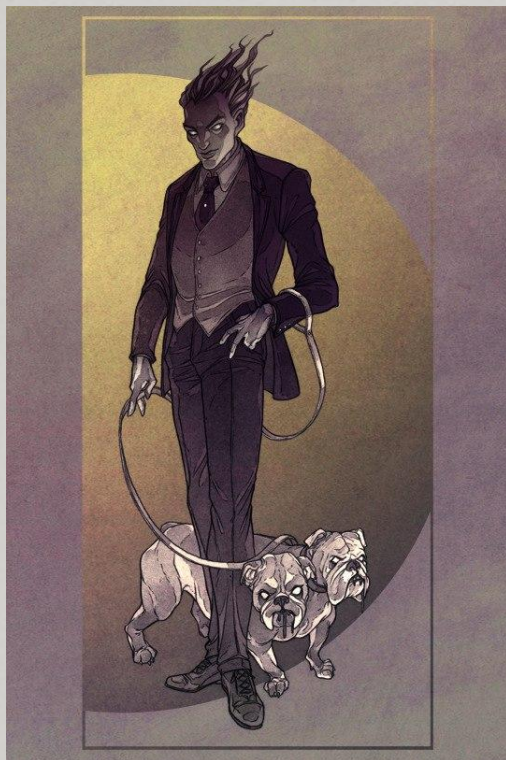
Вознесенский Алексей, Зевс



Геката. Художник
Soror Laetitia



Ленка Симескова. Аид и Арахна



Chamo San. Медуза горгона



Художник Чамо Сан проживает в знойной Испании, в замечательном городе Барселоне. Сам он называет себя прежде всего, фотографом и иллюстратором, но вместе с тем использует любую возможность творить .

Chamo San. леда



Leda by Gabrielle
Bakker

2011 г.



Рожков Александр.
Похищение Европы



Дмитрий Шорин (1971- настоящее время)

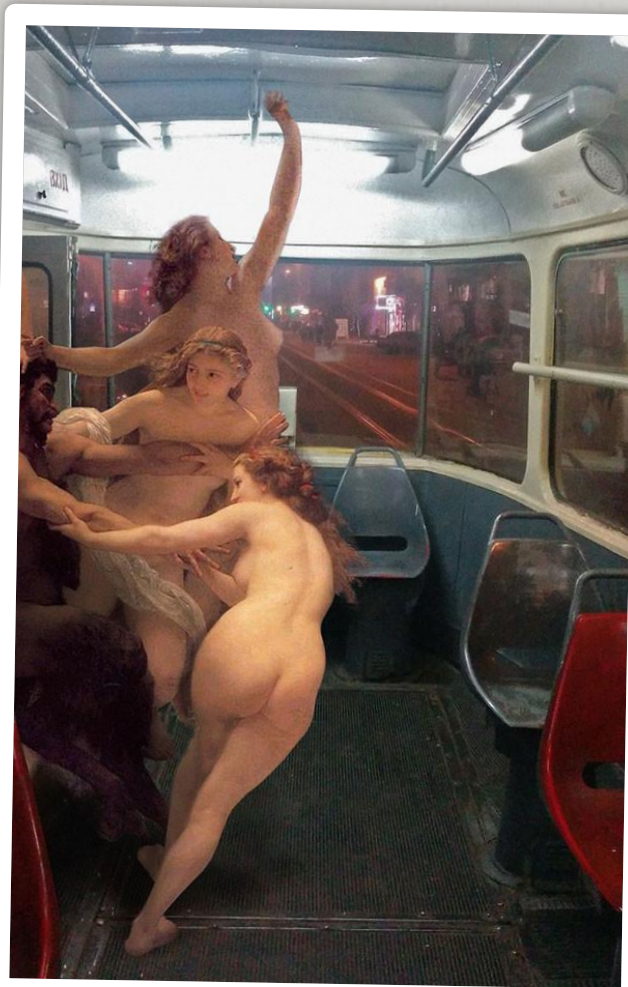
Шоринские персонажи – не героини глянца: они угловаты, диковаты и неухожены, у них ссадины на коленках и дырки на носках. Чего у них не отнять – сексуальности, которая, честно говоря, в современном русском искусстве, – редкая гостья. Тем более сексуальность естественная, не нагнетаемая искусственным путём.



Гермес и Афодита



Дизайнер из Киева
Алексей Кондаков
создал серию
коллажей, в которых
античные боги,
ангелы, нимфы и
сатиры из
классических полотен
оказались в
современном
городском пейзаже.



Шведский
художник
Alexander
Jansson.

В основе картин
шведские
легенды и
сказки.







Жозефина Уолл

Художница образно разделяет свои картины на несколько циклов («миров»): «Воздух и вода», «Феи», «Богини», «Сюрреализм», «Последнее веяние». Кроме того, ею создана интересная серия «Знаки Зодиака». Первые картины Жозефины Уолл созданы под влиянием Артура Рэкема, с меньшим влиянием художников-сюрреалистов, таких как Магритт и Дали, а также романтизма прерафаэлитов.





Аврора (рисующая зарю)



ВЛАДИМИР АРЖЕВИТИН (1973 – НАСТОЯЩЕЕ ВРЕМЯ)

Владимир Аржевитин,
художник. Родился в
1973 году, на Урале.
Закончил театральный
институт по
специальности „актер
театра и кино“ в
Екатеринбурге. Работал
в театрах России,
снимался в кино. Потом
решил освоить новую
для себя профессию
иллюстратора.
Иллюстрирует детские
книги.







Natalie Chau

Художница - иллюстратор
Natalie Chau из Вильнюса,
Литва. Работает в основном
в цифровых технологиях.
Смешивает в своих работах
3D элементы, фото
манипуляции, цифровую
живопись и графику.
Ее излюбленная тема –
сюрреализм.

Источниками ее иллюстраций
служат религиозные
изображения, иллюстрации
сказок и многие
современные и
классические художники.



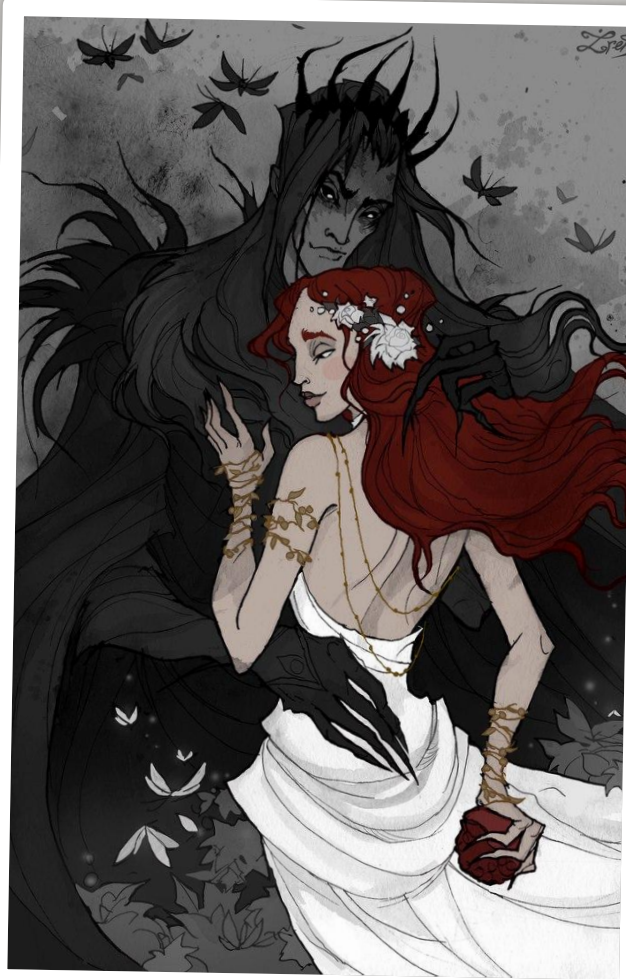
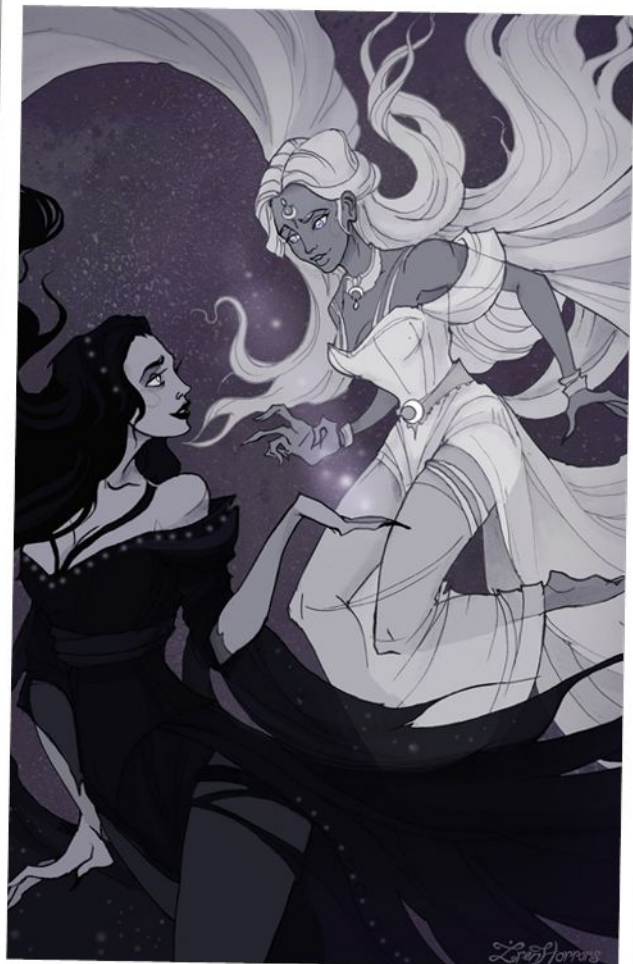


Iren Horrors

- 0 Русская художница из Москвы Ксения, под псевдонимом Ирен Хоррор.
- 0 Основные темы в творчестве: мифология, сказки, фэнтези, легенды.
- 0 Стиль – современная готика.
- 0 Метод линейно-плоскостный. Техника – смесь традиционного и цифрового стилей.





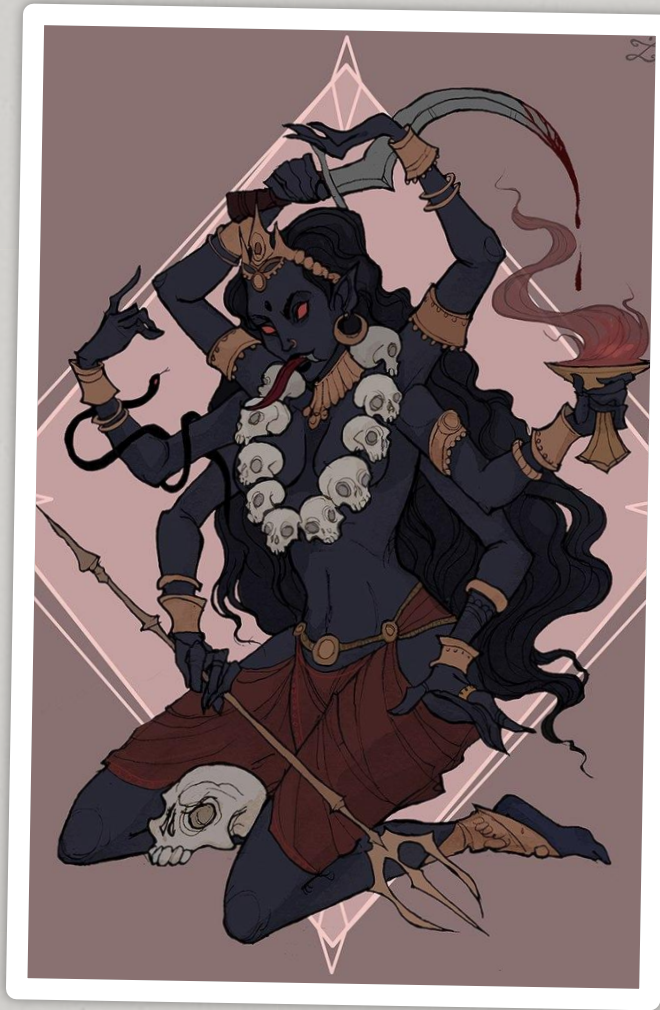






В.М. Васнецов Сирин и Алконост. Песнь
радости и печали 1896 г.





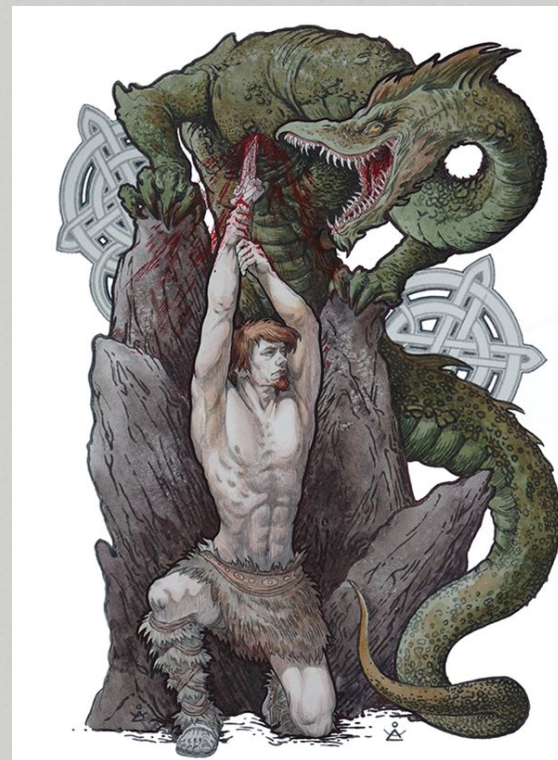


Вера Лусия Эмерим

Художница с 20-летним стажем. Среди основных мотивов ее творчества - древнеегипетская богиня Баст и сиамские кошки. Она живет в Бразилии, на берегу моря.



Мифологическая живопись и ремифологизация



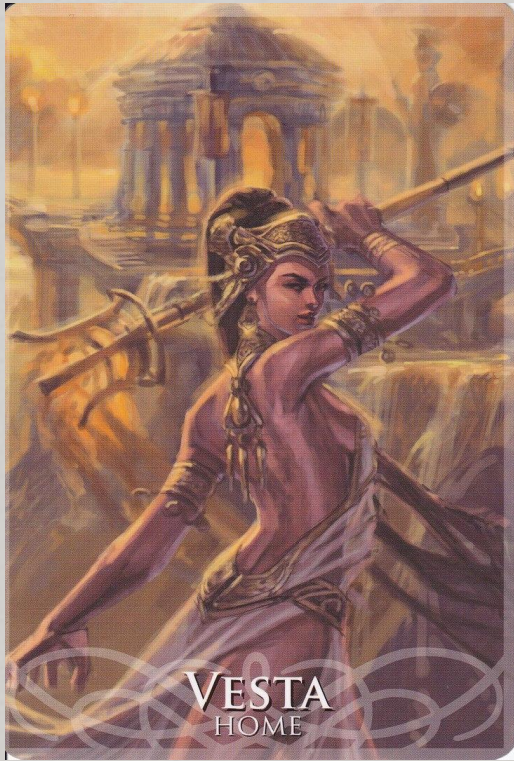
Таро русских сказок



Оракул Богов и Титанов



Оракул Богинь и Сирен





Список литературы

1. Астахов Ю.А. 50 великих художников мира. М.: Белый город
2. Античная культура: литература, театр, искусство, философия, наука. Словарь-справочник / Под редакцией В.Н.Ярхо. М., 1995.
3. Вазари Дж. Жизнеописания наиболее знаменитых живописцев, ваятелей и зодчих. — М.: АЛЬФА-КНИГА, 2008.
4. Долгополов И. В. Мастера и шедевры. — М.: Изобразительное искусство, 1986. — Т. I.
5. Зарницкий Ст. В. Боттичелли. — М.: Молодая гвардия, 2007.
6. Проект Kartinca.ru [электронный ресурс] / URL.: <http://kartinca.ru/>
7. Рыков А.В. Об историческом значении творчества Боттичелли: понятие эстетической формы // Вестник Санкт-Петербургского университета. Сер. 2. Вып. 2. 2010.
8. Токарев С.А. (гл. ред.) Мифы народов мира. Энциклопедия. М.: Советская Энциклопедия, 2008.