



**Волонтеры
медики**

Всероссийское
общественное движение

Самарская
область



Самарский
государственный
медицинский
университет

Первая помощь - должен знать и уметь каждый!

ОКАЗАНИЕ ЭКСТРЕННОЙ ПОМОЩИ ДО ПРИБЫТИЯ ВРАЧА

1. **Внезапная смерть, СЛР**
2. **Состояние комы**
3. **Наружное кровотечение**
4. **Ранения**
5. **Ожоги**
6. **Травмы глаз**
7. **Электротравма**
8. **Утопление**

Внезапная смерть

1) Нет сознания

2) Нет пульса на сонной артерии

▶ Необходимо:

▶ 1) положить пострадавшего **НА СПИНУ НА РОВНУЮ ЖЕСТКУЮ ПОВЕРХНОСТЬ** и освободить от стесняющей одежды.

▶ 2) Поместить **РУКИ В ЦЕНТР ГРУДНОЙ КЛЕТКИ**. Большие пальцы смотрят на лицо и ноги пострадавшего. Руки **В ЛОКТЯХ ВЫПРЯМЛЕНЫ**. Выполнить **30 НАДАВЛИВАНИЙ**. Всего в минуту **60-90** надавливаний.

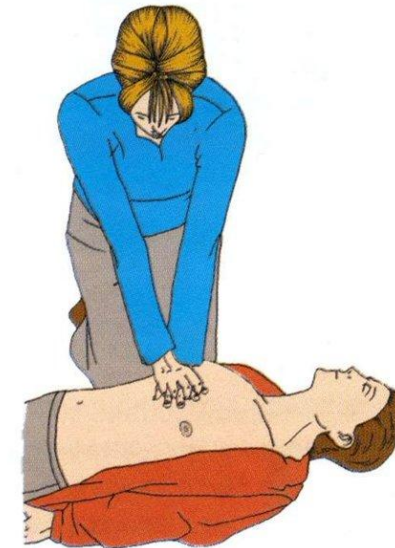
▶ Зажать нос, захватить подбородок, запрокинуть голову пострадавшего и сделать **ДВА ВЫДОХА** ему в рот.

Комплекс реанимации выполняется до приезда скорой помощи или до появления пульса и дыхания.

САМОЕ ГЛАВНОЕ – ЧТОБЫ ПОЯВИЛСЯ ПУЛЬС



Сердечно-легочная реанимация



30 : 2

Состояние комы

1) Потеря сознания более чем на 4 минуты, НО!
есть пульс на сонной артерии

2) Возможна рвота

НЕДОПУСТИМО В ТАКОМ СОСТОЯНИИ ОСТАВЛЯТЬ
ЧЕЛОВЕКА ЛЕЖАТЬ НА СПИНЕ

□ Необходимо:

- 1) Повернуть пострадавшего **на живот**
- 2) Периодически **удалять из ротовой полости слизь и рвотные массы** с помощью салфетки, платка, марли, бинта.
- 3) Приложить **к голове холод** (пузырь со льдом, бутылки и пластиковые пакеты с холодной водой, либо гипотермический пакет)



Наружное артериальное кровотечение

▶ Необходимо:

- ▶ 1) **Прижать артерию** пальцами или кулаком.

На конечностях – выше места кровотечения.

На голове и шее – ниже раны или в ране.

До наложения жгута поврежденную конечность следует оставить в приподнятом положении.

□ 2) **Наложить жгут**

□ Жгут в **летнее время** накладывают на **1 час**, в **зимнее время** на **30 минут**. При наложении жгута всегда пишут время наложения и прикрепляют к жгуту.

□ В случаях **посинения и отека** – **НЕМЕДЛЕННО ЗАНОВО НАЛОЖИТЬ ЖГУТ**.

При **ВЕНОЗНОМ КРОВОТЕЧЕНИИ** накладывают тугую давящую повязку на место ранения (салфетка, марля). РАНЫ ВОДОЙ НЕ ПРОМЫВАЮТ.

▶ Точки прижатия артерий



Проникающие ранения

▶ Ранения груди

- ▶ 1) Прижать ладонь, чтобы воздух через рану не поступал в грудную полость

Транспортировка **ТОЛЬКО В ПОЛОЖЕНИИ СИДЯ**

- ▶ 2) Наложить герметичную повязку или лейкопластырь

НЕЛЬЗЯ ИЗВЛЕКАТЬ ИЗ РАНЫ ИНОРОДНЫЕ ПРЕДМЕТЫ НА МЕСТЕ ПРОИСШЕСТВИЯ



▶ Ранения живота

- ▶ 1) Полностью накрыть рану чистой салфеткой и закрепить лейкопластырем
- ▶ 2) Приподнять ноги и расстегнуть ремень. Можно положить холод на живот

Транспортировка **ТОЛЬКО ЛЕЖА НА СПИНЕ** с приподнятыми и согнутыми в коленях ногами

НЕЛЬЗЯ ВПРАВЛЯТЬ ВЫПАВШИЕ ОРГАНЫ И ДАВАТЬ ПИТЬ



ОЖОГИ

▶ Термические

Без нарушения целостности ожоговых пузырей.

- ▶ Подставить под струю холодной воды на 10-15 минут
- ▶ ИЛИ приложить холод и оставить на 20-30 минут

**НЕЛЬЗЯ СМАЗЫВАТЬ МАСЛАМИ И ЖИРАМИ
СДИРАТЬ ОСТАТКИ ОДЕЖДЫ**

ВСКРЫВАТЬ ОЖоговые ПУЗЫРИ

С нарушением целостности ожоговых пузырей.

- Накрывать обожженную поверхность сухой чистой тканью и поверх ткани положить холод

**НЕЛЬЗЯ БИНТОВАТЬ ИЛИ ПРОМЫВАТЬ
ВОДОЙ**

▶ Химические

- ▶ При поражении любой агрессивной жидкостью (кислота, щелочь, растворитель, масла и т.д.) **промыть под сильной струёй холодной воды** до прибытия медперсонала
- ▶ Для уменьшения боли можно дать таблетку анальгина

**НЕ ИСПОЛЬЗОВАТЬ ДРУГИЕ
РАСТВОРЫ ДЛЯ НЕЙТРАЛИЗАЦИИ**



Травмы глаз

▶ Ранения глаз и век

Пострадавший лежит на спине

- 1) Накрывать глаз чистой тканью
- 2) Зафиксировать повязкой и прикрыть этой же повязкой второй глаз для прекращения движения глазных яблок

НЕ ПРОМЫВАТЬ ВОДОЙ КОЛОТЫЕ И РЕЗАННЫЕ РАНЫ ГЛАЗ И ВЕК



▶ Попадание химических веществ

- 1) Осторожно раздвинуть веки и подставить глаз под струю воды, чтобы она текла от переносицы
- 2) Промыть глаз струей холодной воды
- 3) Немедленно обратиться к врачу

НЕ ПРИМЕНЯТЬ НЕЙТРАЛИЗУЮЩИХ ЖИДКОСТЕЙ ПРИ ПОПАДАНИИ В ГЛАЗА ЕДКИХ ВЕЩЕСТВ (КИСЛОТА, ЩЕЛОЧЬ)



Переломы костей конечностей

Закрытый перелом

- ▶ 1) Боль при движении и нагрузке
- ▶ 2) Деформация и отёк
- ▶ 3) Синюшный цвет кожи

Открытый перелом

- ▶ 1) Видны костные отломки
- ▶ 2) Деформация и отёк
- ▶ 3) Рана, часто с кровотечением



Необходимо:

- ▶ Фиксировать конечность с помощью шины или подручных средств (доски, трубы)
- ▶ При отсутствии чего-либо можно прибинтовать поврежденную ногу к здоровой
- ▶ Между коленями и лодыжками проложить мягкий материал (вата, одежда)
- ▶ При открытом переломе сначала наложить повязку, потом-шину

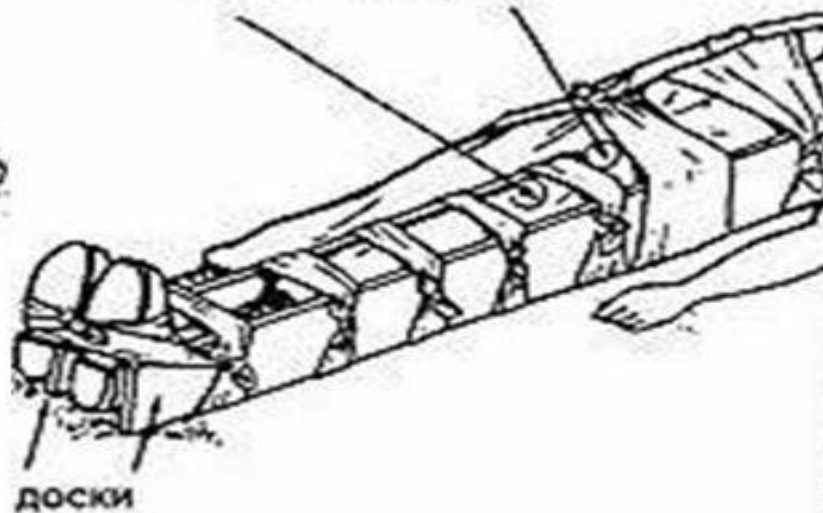
НЕ НАКЛАДЫВАЮТ шины на ноги, если человек лежит в ПОЗЕ ЛЯГУШКИ

Оказание первой помощи

1. Шина
2. Холод
3. Покой



МЕСТА ПЕРЕЛОМОВ



МЕСТА ПЕРЕЛОМОВ

ПОВЯЗКИ

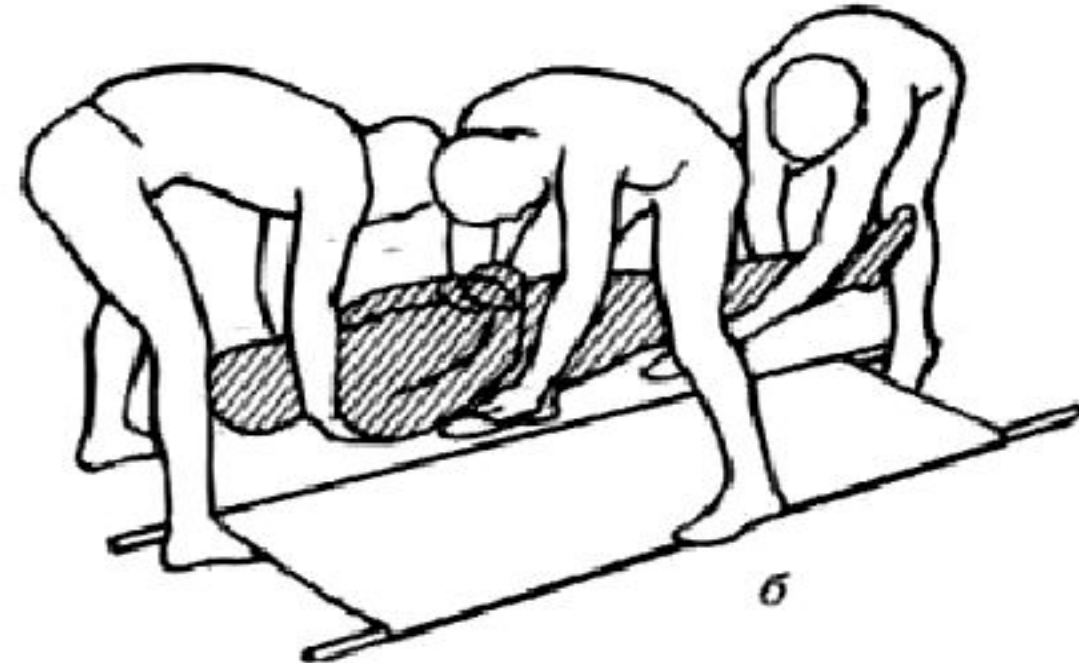
Повреждение костей таза и бедра

Вынужденная поза лягушки-признак очень опасных повреждений

- ▶ Пострадавший не может изменить положение ног
- ▶ Стопы смотрят наружу, колени приподняты и разведены

Необходимо

- ▶ 1) Уложить пострадавшего **на спину** и подложить **под колени валик** из одежды
- ▶ 2) Транспортировать можно **ТОЛЬКО на твердых носилках** (щит, дверь)
- ▶ 3) Перекладывают человека втроем, держат все части тела **в одной горизонтальной плоскости**

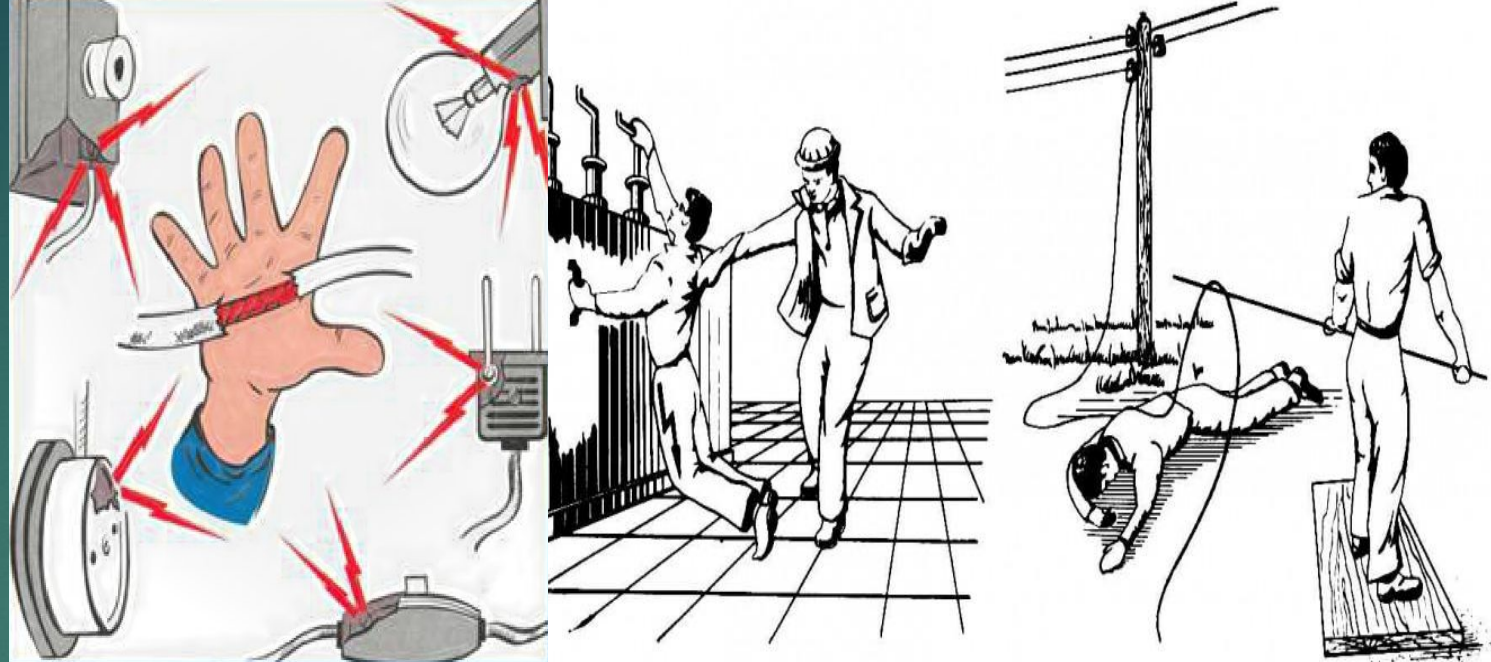


Электротравма

Нет сознания и нет пульса

- ▶ 1) Отключить источник электропитания
- ▶ 2) Проверить пульс (его нет)
- ▶ 3) Прекардиальный удар
- ▶ 4) Если пульс не появился—начать реанимацию (30:2)
- ▶ 5) Приподнять ноги
- ▶ 6) Приложить к голове холод
- ▶ 7) Продолжать реанимацию до приезда скорой

Если **пульс** появился, то до прибытия скорой его нужно **постоянно контролировать**, так как может произойти повторная остановка сердца



Нет сознания, но есть пульс

- ▶ 1) Отключить источник электропитания
- ▶ 2) Проверить пульс (он есть)
- ▶ 3) Приложить к голове холод
- ▶ 4) Наложить повязки и шины, если есть необходимость

НЕЛЬЗЯ прикасаться к пострадавшему без предварительного обесточивания

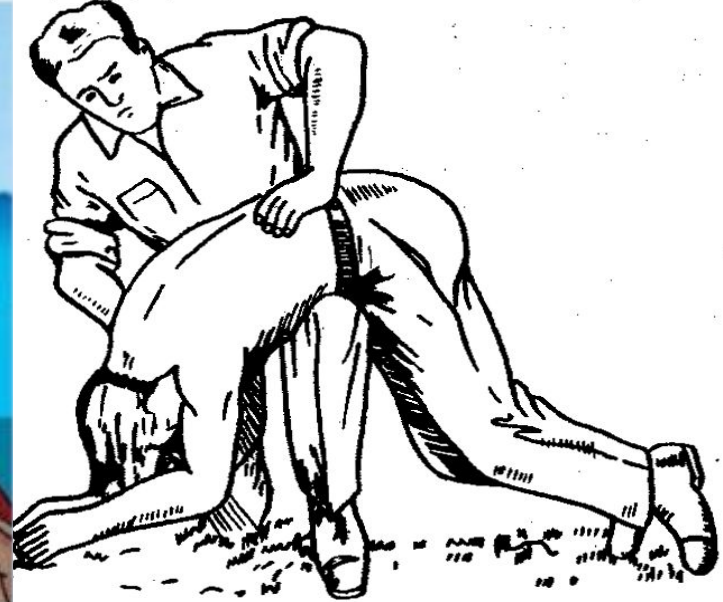
Утопление

Истинное (теплое время)

- ▶ **Синюшность** кожи
- ▶ **Набухание сосудов шеи**
- ▶ **Пенистые выделения** изо рта и носа

Необходимо

- ▶ 1) Вытащить из воды, перекинуть **через колени** и **надавить на корень языка**, чтобы **вызвать рвоту** (получилось - продолжать до прибытия скорой)
- ▶ 2) Повернуть на спину, проверить пульс на сонной артерии
- ▶ 3) Если пульса нет – приступить к сердечно-легочной реанимации (+холод на голову)



Бледное утопление (в ледяной воде)

- ▶ **Бледность** кожи
- ▶ **Отсутствие пульса**
- ▶ **Иногда пена** изо рта

Необходимо

- ▶ 1) Перенести тело от воды
- ▶ 2) Проверить пульс на сонной артерии
- ▶ 3) **Нет пульса – реанимация** (не терять время на **удаление воды из легких и желудка**)
- ▶ 4) При появлении пульса и дыхания – перенести в теплое место, переодеть, дать теплое питье

Переохлаждение и Обморожение

- ▶ **Озноб и дрожь**
- ▶ **Нарушение сознания** (заторможенность, апатия, бред, галлюцинации, неадекватность)
- ▶ **Бледные или синие губы**
- ▶ **Снижение температуры**

Необходимо

- ▶ 1) Укрыть теплом, дать теплое сладкое питье
- ▶ 2) Если в помещении – теплая ванна или обложить грелками
- ▶ 3) После ванны укрыть теплой одеждой или одеялом
- ▶ 4) Давать теплое питье до прибытия врача

- ▶ **Потеря чувствительности конечности**
- ▶ **Кожа бледная, твердая, холодная**
- ▶ **Нет пульса у лодыжек**
- ▶ При постукивании пальцем – **деревянный звук**

Нужно восстановить кровообращение. Человек должен **СОГРЕТЬСЯ ИЗНУТРИ**

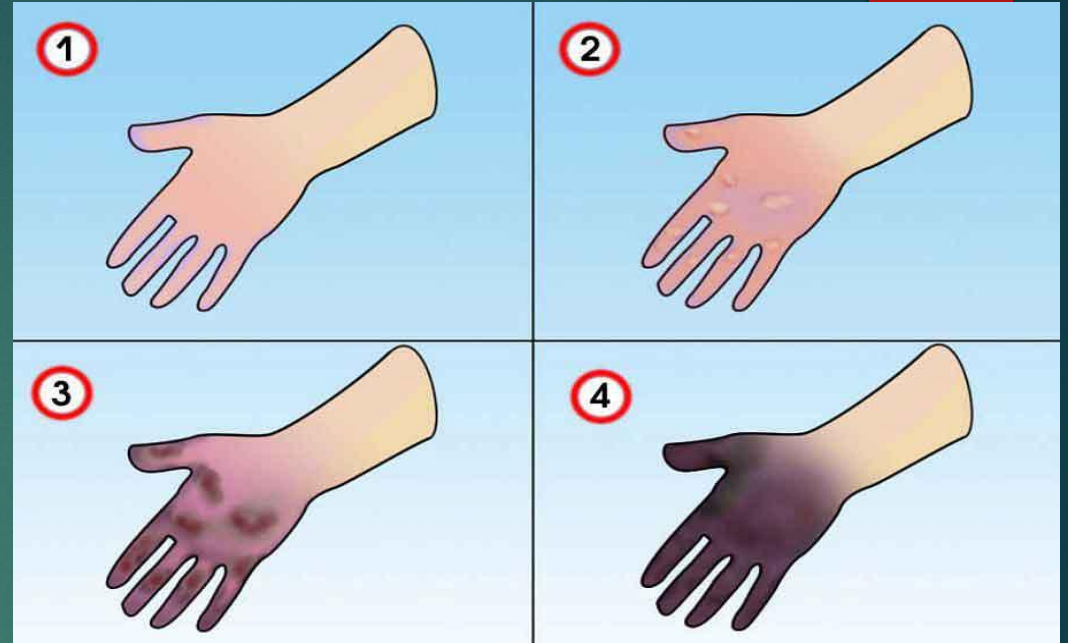
Нельзя растирать обмороженные участки тела

Нельзя использовать грелки, ванну, теплую воду

Необходимо

- 1) Доставить в прохладное помещение, вызвать врача
- 2) Снять с конечностей обувь и одежду
- 3) Укрыть обмороженные места толстым слоем одеял, чтобы воздух не грел кожу
- 4) Дать обильное теплое питье
- 5) Обязательно дать 1-2 таблетки **АНАЛЬГИНА**

Степени обморожения



Укусы – смертельно опасны

При укусе собаки или дикого животного

- ▶ 1) Остановить кровотечение, наложить сухую повязку
- ▶ 2) Обратиться к врачу, потому что **только больные животные** осмеливаются подойти к человеческому жилью

Укусы рук и лица наиболее опасны

При укусе насекомого

- ▶ 1) Удалить жало, протереть спиртом, приложить салфетку, смоченную слабым раствором питьевой соды
- ▶ 2) Приложить холод
- ▶ 3) **Пить много** теплого и **сладкого**
- ▶ 4) При появлении отеков, сыпи, повышении температуры – к врачу

При укусе змеи

- ▶ 1) По возможности **удалить яд** из раны (спорно)
- ▶ 2) Стараться **не двигать место укуса**
- ▶ 3) Приложить **холод**
- ▶ 4) Обильное **сладкое** питьё
- ▶ 5) Наложить шину на укушенную конечность
- ▶ 6) **Обеспечить покой** в положении лежа
- ▶ 7) При потере сознания повернуть на живот
- ▶ 8) При прекращении сердцебиения и дыхания приступить к реанимации
- ▶ 9) Как можно **быстрее вызвать скорую/врача** или доставить пострадавшего в больницу

НЕДОПУСТИМО накладывать жгут на укушенную конечность и **принимать алкоголь** даже в малых дозах

▶ Пчела, оса, слепень, комары, клопы, мошкара, блохи и т.д.



▶ Животные, змеи, пауки



▶ Собрались в отпуск – изучите живность этого места и чем она опасна!

Аллергическая реакция

Признаки

- ▶ 1) **Сыпь и зуд**
- ▶ 2) **Отеки** лица и шеи
- ▶ 3) **Затрудненное дыхание**
- ▶ 4) Возможна **потеря сознания**

Необходимо:

- ▶ 1) Звонить в скорую
- ▶ 2) Капли в нос для дыхания +холод на место укуса
- ▶ 3) Противоаллергические **Супрастин, Тавегил** или **Диазолин** (100mg суточная доза)
- ▶ 4) (Преднизолон, адреналин, эуфиллин, кордиамин отверстие в трахее – врач)

Нельзя втирать землю в места укусов или ожогов, давать другие лекарства без назначения врача, использовать согревающие компрессы, оставлять без сознания лежать на спине



- ▶ **Нет пульса** и сознания – реанимация и холод на место укуса
- ▶ **Есть пульс**, нет сознания – повернуть на живот и холод на голову и место укуса

Инородные тела в верхних дыхательных путях

Первый способ

- ▶ Младенца – перевернуть вниз головой и поднять за ноги
- ▶ Взрослого – перегнуть через бедро или спинку кресла
- ▶ **Ударить** несколько раз **ЛАДОНЫЮ** между лопатками

НЕЛЬЗЯ бить кулаком или ребром ладони

НЕЛЬЗЯ доставать инородное тело пальцами или пинцетом, когда человек лежит на спине

НЕЛЬЗЯ хлопать по спине, если застрял острый предмет

Второй способ

- ▶ Встать сзади, обхватить руками и сцепить **в замок выше пупка**, под ребрами
- ▶ Отстранить от себя и с силой ударить спиной о свою грудь, одновременно нажать на область под реберной дугой

Третий способ

- ▶ Встать сзади, положить **руки на плечи**, отстранить человека и с силой ударить спиной о свою грудь 3-5 раз (??? Спорно)



Припадки

Эпилептический припадок длится несколько секунд или минут

- ▶ **Внезапная потеря сознания** (характерный вскрик может быть или нет)
- ▶ **Судороги** (бывают часто)
- ▶ **Пенистые выделения** изо рта (часто с кровью)
- ▶ Непроизвольное мочеиспускание

Необходимо

- ▶ **Отодвинуть человека** от мебели, стёкол и острых предметов
- ▶ **Повернуть на бок и прижать плечевой пояс к полу** (поворачивать и прижимать одну только голову – нельзя, отпускать человека до приезда врача - тоже)
- ▶ Подложить под голову сверток из одежды или подушку
- ▶ Дождаться окончания приступа и вызвать врача (можно раньше)

▶ **Истерический припадок** длится несколько минут или часов

▶ **Сознание сохранено**

▶ **Чрезмерная возбужденность** в поведении. **Крики, рыдания** (иногда – выгибание всего тела с опорой на затылок и на пятки – истерическая дуга)

Необходимо

- ▶ Прекратить истерику используя **фактор неожиданности**: с грохотом уронить предмет, облить холодной водой и т.д.
- ▶ **Увести человека в уединенное место** после прекращения истерики
- ▶ Вызвать врача и следить за состоянием человека

НЕДОПУСТИМО потакать больному, идти на поводу, что может принести вред окружающим

1



3



Помощь при эпилепсии

2



4



Будем рады сотрудничать

- ▶ Вопросы?
- ▶ Дополнения?
- ▶ Предложения?
- ▶ Замечания?

