



ЗАДАЧИ, СТРУКТУРА И ПОРЯДОК ФУНКЦИОНИРОВАНИЯ ИЧС И ГО

2014

Учебные вопросы

1. Предназначение и задачи РСЧС и ГО.
2. Система управления РСЧС и ГО.
3. Силы и средства РСЧС и ГО.
4. Порядок функционирования РСЧС и ГО.

ЛИТЕРАТУРА:

начало

1. Федеральный закон «О защите населения и территорий от чрезвычайных ситуаций природного и техногенного характера» от 21.12.1994 г. № 68-ФЗ.
2. Федеральный закон «О гражданской обороне» от 12.02.1998 года №28–ФЗ.
3. Федеральный закон «О пожарной безопасности» №69–ФЗ от 21.12.1994 г.
4. Федеральный закон «Об аварийно-спасательных службах и статусе спасателей» от 22.08.1995 года №151-ФЗ.
5. Федеральный закон «Об обороне» от 31.05.1996 г. № 61-ФЗ.
6. Постановление Правительства РФ «О Единой государственной системе предупреждения и ликвидации чрезвычайных ситуаций» №794 от 30.12.2003 г.
7. Постановление Правительства РФ «О силах и средствах Единой государственной системы предупреждения и ликвидации чрезвычайных ситуаций» от 08.11.2013 года № 1007.
8. Постановление Правительства РФ «О порядке отнесения организаций к категориям по гражданской обороне» от 19.09.1998 года № 1115.
9. Постановление Правительства РФ «О порядке отнесения территорий к группам по гражданской обороне» от 3.10.1998 года № 1149.
10. Постановление Правительства РФ «О создании (назначении) в организациях структурных подразделений (работников), специально уполномоченных на решение задач в области гражданской обороны» от 10.07.1999 года № 782.

ЛИТЕРАТУРА:

продолжение

11. Постановление Правительства РФ «О федеральных службах гражданской обороны» от 18.11.1999 г. № 1266 с изменениями от 8 августа 2003 г.
12. Постановление Правительства РФ «Вопросы Всероссийской службы медицины катастроф. Положение о ВСМК» от 28.02.1996 г. № 195 с изменениями на 26 июля 2004 года.
13. Постановление Правительства РФ «О защите жизни и здоровья населения Российской Федерации при возникновении и ликвидации последствий чрезвычайных ситуаций, вызванных стихийными бедствиями, авариями и катастрофами"» от 3.05.1994 г. №420 с изменениями от 2006 года.
14. Постановление Правительства РФ «Об утверждении Положения о государственном надзоре в области защиты населения и территорий от чрезвычайных ситуаций природного и техногенного характера, осуществляемом Министерством Российской Федерации по делам гражданской обороны, чрезвычайным ситуациям и ликвидации последствий стихийных бедствий» от 01.12.2005 года №712.
15. Постановление Правительства РФ "О Правительственной комиссии по предупреждению и ликвидации чрезвычайных ситуаций и обеспечению пожарной безопасности" от 14.01.2003 года № 11.
16. Постановление Правительства РФ «Положение о Министерстве Российской Федерации по делам гражданской обороны, чрезвычайным ситуациям и ликвидации последствий стихийных бедствий» от 6.05.1994 года № 457 с изменениями от 2008 года.

ЛИТЕРАТУРА:

продолжение

17. Постановление Правительства РФ «Об утверждении Положения о гражданской обороне в Российской Федерации» от 26.11.2007 года № 804.
18. Постановление Правительства РФ «О реорганизации штабов по делам гражданской обороны и чрезвычайным ситуациям» от 23.11.1996 г. № 1396.
19. Наставление (для войск ГО и ПСС) по организации и технологии ведения аварийно-спасательных и других неотложных работ при чрезвычайных ситуациях. Книга 1: Общие положения. – 58 с.
20. Директива Министра МЧС России «О реформировании войск ГО» № 55-24-3 от 22 сентября 2009г.
21. Приказ МЧС России от 05.04.2002 г. №173 «О концепции образовательной деятельности и подготовки кадров для государственной противопожарной службы МЧС России».
22. Приказ МЧС России №999 от 23.12.2005 г. «Об утверждении Порядка создания нештатных аварийно-спасательных формирований».
23. Приказ МЧС России «Положение об организации и ведении гражданской обороны в муниципальных образованиях и организациях» от 14.11.2008 года № 687.
24. Приказ МЧС России «Об утверждении положения об организации и ведении гражданской обороны в Министерстве Российской Федерации по делам гражданской обороны, чрезвычайным ситуациям и ликвидации последствий стихийных бедствий» от 17.12.2008 года № 783.
25. *Шойгу С.К., Воробьев Ю.Л., Владимиров В.А.* Катастрофы и государство. – М., Энергоатомиздат, 1997. – 159 с.
26. Предупреждение и ликвидация чрезвычайных ситуаций: учебное пособие. / Под общ. ред. *Ю.Л. Воробьева.* - М.: Крук, 2002.
27. Основы организации и ведения гражданской обороны в современных

28. О концепции защиты населения от опасностей, возникающих в ходе военных действий или вследствие этих действий и чрезвычайных ситуаций природного и техногенного характера. / В.А. Акимов и др. – Инф. сборник ЦСИ ГЗ №23, 2004.
29. Шулежко В.Ф., Чириков А.Г., Кузьмин А.И. Система управления гражданской защитой. – Новогорск: АГЗ МЧС России, 2006. – 342 с.
30. Оперативное управление мероприятиями РСЧС / Сборник лекций для руководящего состава МЧС России // Книга 1. В. В. Батырев, Ю. В. Бражников и др.; Под общ. ред. В. Ф. Мищенко – Москва: ООО «ИПП «КУНА», 2002. – 202 с.
31. Тактика сил РСЧС и ГО: Учебное пособие / Калайдов А.Н., Неровных А.Н., Заворотный А.Г., Симонов В.В., Земляков А.М.; Под общ. ред. А.И. Овсяника. – М.: Академия ГПС МЧС России, 2012. – 226 с.



Первый учебный вопрос

Предназначение и
задачи РСЧС и ГО

Предназначение РСЧС

Единая государственная система предупреждения и ликвидации чрезвычайных ситуаций (РСЧС) – организационная система, объединяющая органы, пункты и средства управления, силы и средства органов исполнительной власти всех уровней и организаций, предназначенная для выполнения комплекса общегосударственных мероприятий, обеспечивающих в мирное время защиту населения, территории, окружающей природной среды, социально-экономического комплекса, материальных и культурных ценностей государства от чрезвычайных ситуаций техногенного, природного, экологического и

Задачи РСЧС

- ◆ разработка и реализация правовых и экономических норм, связанных с обеспечением защиты населения и территорий от ЧС и пожарной безопасности;
- ◆ осуществление целевых и научно-технических программ, направленных на предупреждение ЧС и повышение устойчивости функционирования в ЧС организаций и объектов производственного, социального и иного назначения независимо от их организационно-правовых форм;
- ◆ обеспечение готовности к действиям органов управления, сил и средств, предназначенных для предупреждения и ликвидации ЧС и обеспечения пожарной безопасности;
- ◆ подготовка населения к действиям в условиях ЧС;
- ◆ сбор, обработка, обмен и выдача информации в области защиты населения и территорий от ЧС и обеспечения пожарной безопасности;
- ◆ прогнозирование и оценка социально-экономических последствий ЧС;
- ◆ создание резервов финансовых и материальных ресурсов для ликвидации ЧС;
- ◆ осуществление государственной экспертизы, надзора и контроля в области защиты населения и территорий от ЧС и обеспечения пожарной безопасности;
- ◆ локализация и ликвидация ЧС;
- ◆ осуществление мероприятий по социальной защите населения, пострадавшего от ЧС, проведение гуманитарных акций;
- ◆ реализация прав и обязанностей населения в области защиты от ЧС и обеспечения пожарной безопасности, в том числе лиц, непосредственно участвующих в их ликвидации;
- ◆ международное сотрудничество в области защиты населения и территорий от ЧС и

Предназначение ГО

Гражданская оборона (ГО) – организационная система, объединяющая органы, пункты и средства управления, силы и средства органов исполнительной власти всех уровней и организаций, предназначенная для выполнения в мирное и военное время комплекса общегосударственных оборонных мероприятий, обеспечивающих защиту населения, территории, природных ресурсов, социально-экономического комплекса, материальных и культурных ценностей государства от чрезвычайных ситуаций природно-техногенного и военного характера, возникающих в военное время при угрозе или в период ведения военных действий, а также вследствие этих действий.

Задачи ГО

- обучение населения способам защиты от опасностей, возникающих при ведении военных действий или вследствие этих действий, а также в чрезвычайных ситуациях, обусловленных авариями, катастрофами, стихийными, экологическими и иными бедствиями;
- оповещение населения об опасностях, возникающих при ЧС военного и мирного времени, и о порядке действий в сложившейся обстановке;
- эвакуация населения, материальных и культурных ценностей в безопасные районы;
- предоставление населению убежищ и средств индивидуальной защиты, первоочередное жизнеобеспечение пострадавшего населения;
- проведение аварийно-спасательных и других неотложных работ в очагах поражения и зонах ЧС;
- борьба с пожарами, возникшими при ведении военных действий или вследствие этих действий;
- разработка и осуществление мер, направленных на повышение устойчивости функционирования экономики; срочное восстановление функционирования жизненно-необходимых коммунальных служб; выживания населения в военное время;
- обеспечение постоянной готовности систем управления, сил и средств



Второй учебный вопрос

Система

управления

РСЧС и ГО

Структура РСЧС

ПРАВИТЕЛЬСТВО РОССИЙСКОЙ ФЕДЕРАЦИИ

Правительственная комиссия по ПЛЧС и ОПБ

Федеральные финансовые и материальные резервы

Функциональные подсистемы РСЧС

РСЧС

Руководство министерств, ведомств и организаций РФ

ДДС Комиссии по ЧС и ПБ

Финансовые, мат. резервы Силы и средства

Управления (отделы) ГОЧС

МЧС РОССИИ

НЦУКС (ОД)

Силы МЧС России СВФ, формирования ПСС, ГПС, ЦАМО, ГИМС и др.

Руководство межрегиональных подразделений (если созданы)

ДДС Комиссии по ЧС и ПБ

Финансовые, мат. резервы Силы и средства

Управления (отделы) ГОЧС

Региональный центр МЧС России

ЦУКС ОД

Силы РЦ ГОЧС (РСЦ) СВФ, ПСО и объекты межрегионального подчинения

Руководство региональных подразделений (если созданы)

ДДС Комиссии по ЧС и ПБ

Финансовые, мат. резервы Силы и средства

Отделы ГОЧС

Главные управления МЧС России по субъектам

ЦУКС ОД

Правительства республик, администрации краев и областей РФ Комиссии по ЧС и ПБ ДДС

Руководство муниципальных подразделений (если созданы)

ДДС Комиссии по ЧС и ПБ

Финансовые, мат. резервы Силы и средства

Отделы ГОЧС

Управления, отделы ГОЧС

ОД

Администрации городов, районов Комиссии по ЧС и ПБ ЕДДС

Руководство организаций (объектов экономики)

ДДС Комиссии по ЧС и ПБ

Финансовые, мат. резервы Силы и средства

Отделы (сектора, работники) ГОЧС

Отделы (сектора, работники) ГОЧС

ДС

Руководство организаций (объектов) Комиссии по ЧС и ПБ ДДС

Территориальные подсистемы РСЧС

подсистемы РСЧС

Городские, районные звенья РСЧС

Объектовые звенья РСЧС

Функциональные и территориальные подсистемы РСЧС

Функциональные подсистемы РСЧС создаются ФОИВ в министерствах (в том числе силовых) и организациях федерального подчинения для организации работы по защите населения и территорий от ЧС в сфере их деятельности и порученных им отраслях экономики. Они могут состоять из межрегиональных, региональных (республиканских, краевых, областных, окружных), муниципальных (городских, районных), объектовых и иных звеньев РСЧС, создаваемых в соответствующих структурных подразделениях данных министерств. Если структурные подразделения не созданы, то на ряде уровней отдельные звенья подсистемы могут отсутствовать.

Территориальные подсистемы РСЧС создаются ОИВ в субъектах Российской Федерации (республиках, краях, областях, автономиях) для предупреждения и ликвидации ЧС в пределах своих территорий и состоят из окружных, городских, районных, объектовых и иных звеньев РСЧС, соответствующих административно-территориальному делению данных территорий. Задачи, организация, состав сил и средств, порядок функционирования подсистем и звеньев определяются положениями об этих подсистемах, утверждаемыми соответствующими органами государственной власти субъектов Федерации.

Система управления РСЧС

подсистемы

органы
управления

пункты
управления

средства
управления


автоматизированная информационно-
управленческая система


Орган управления (ОУ) – организационная структура специалистов различного направления, обеспечивающая процесс управления системы гражданской защиты. **Комиссии по предупреждению и ликвидации чрезвычайных ситуаций и обеспечению пожарной безопасности** являются координационным органом РСЧС и осуществляют свою деятельность под руководством глав органов исполнительной власти субъектов РФ и органов местного самоуправления.



Структура органов управления РСЧС

| подсистемы РСЧС уровни ОУ РСЧС | Территориальная подсистема РСЧС при органе исполнительной власти субъекта РФ | | | Функциональные подсистемы РСЧС при федеральном органе исполнительной власти | | |
|--|--|---|--|--|---|---|
| | координационный орган РСЧС | постоянно действующие ОУ | орган повседневного управления | координационный орган РСЧС | постоянно действующие ОУ | орган повседневного управления |
| федеральный уровень РСЧС охватывает территорию РФ | ПКЧС и ПБ | МЧС России | НЦУКС <i>МЧС России</i> | КЧС и ПБ <i>министерства, ведомства РФ</i> (ведомственная КЧС и ПБ) | УГОЧС <i>министерства, ведомства РФ</i> | ДДС <i>министерства, ведомства РФ</i> (ведомственная ДДС) |
| межрегиональный уровень РСЧС охватывает территорию нескольких субъектов РФ | Полномочный представитель Президента | РЦ МЧС России | ЦУКС, <i>РЦ МЧС России</i> | КЧС и ПБ <i>регионального подразделения министерства, ведомства РФ</i> | УГОЧС (ОГОЧС) <i>регионального подразделения министерства, ведомства РФ</i> | ДДС <i>регионального подразделения министерства, ведомства РФ</i> |
| региональный уровень РСЧС охватывает территорию субъекта РФ | КЧС и ПБ <i>ОИВ субъекта РФ</i> | ГУ МЧС России | ЦУКС <i>ГУ МЧС России, ДДС ОИВ субъекта РФ, ДДС ТОФОИВ</i> | КЧС и ПБ <i>территор. подразделения министерства, ведомства РФ</i> | УГОЧС (ОГОЧС) <i>территор. подразделения министерства, ведомства РФ</i> | ДДС <i>территор. подразделения министерства, ведомства РФ</i> |
| муниципальный уровень РСЧС охватывает территорию района, города | КЧС и ПБ <i>органа местного самоуправления</i> | ОГОЧС <i>при органах местного самоуправления</i> | ЕДДС <i>муниципальных образований</i> | КЧС и ПБ <i>городского, районного подразделения министерства РФ</i> | ОГОЧС <i>город. районного подразделения министерства, ведомства РФ</i> | ДДС <i>городского, районного подразделения министерства, ведомства РФ</i> |
| объектовый уровень РСЧС охватывает территорию организации | КЧС и ПБ <i>организации (объектовая КЧС и ПБ)</i> | ОГОЧС <i>(работник, инженер по делам ГОЧС) организации,</i> | ДДС <i>организации, объекта (объектовая ДДС)</i> | КЧС и ПБ <i>организации ведомственного подчинения</i> | ОГОЧС <i>(работник, инженер по делам ГОЧС) объекта</i> | ДДС <i>ведомственной организации, объекта</i> |

 - в территориальную подсистему РСЧС не входят

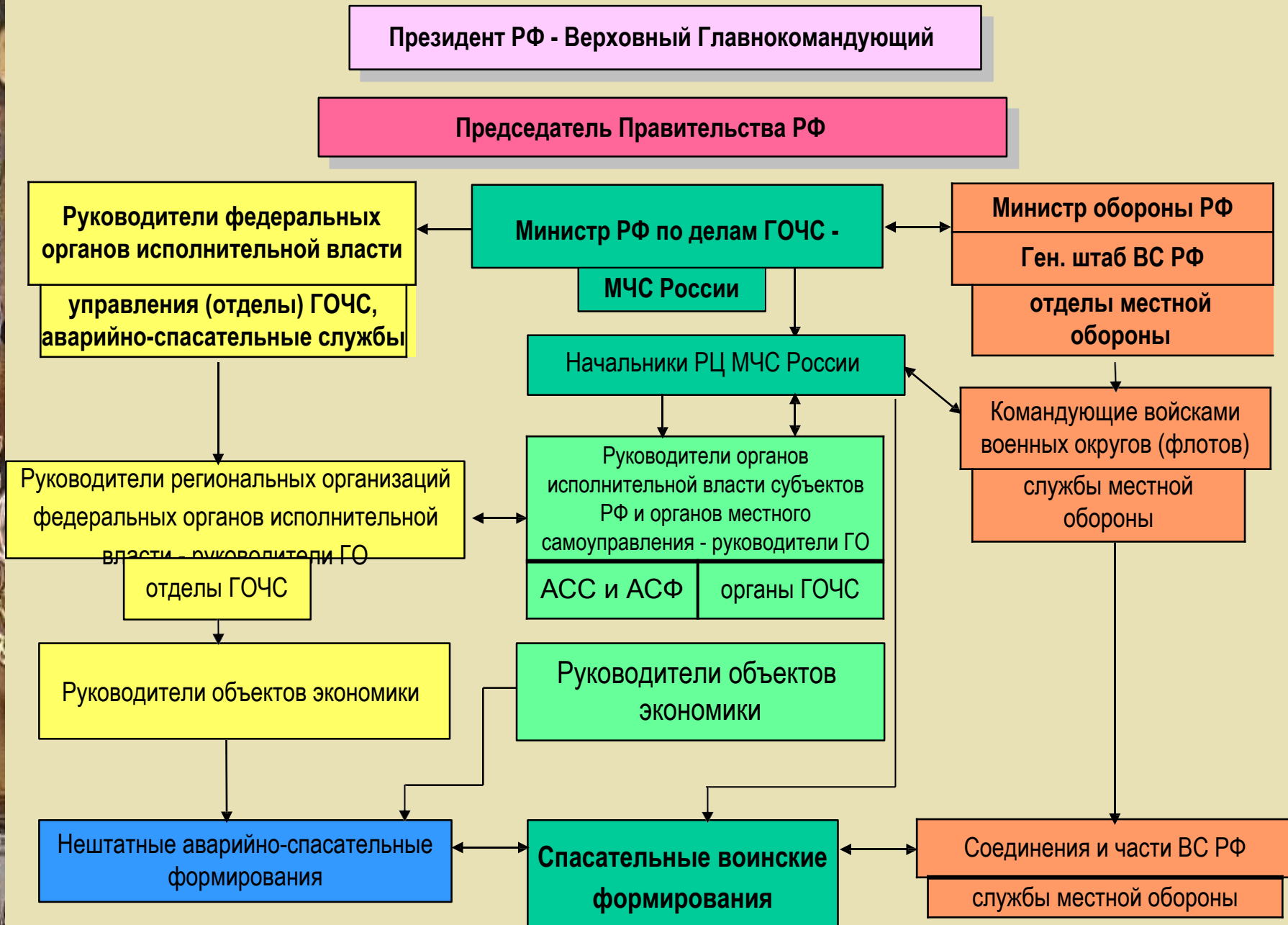
 - создаются, если есть соответствующие структурные подразделения министерств и ведомств РФ

Основными задачами органов управления ГО и ЧС являются:


1. Планирование, разработка, контроль выполняемых мероприятий по ГО, защите населения и территорий от ЧС, обеспечения пожарной безопасности.
2. Участие в разработке и осуществлении мероприятий, направленных на повышение устойчивости работы объектов экономики.
3. Руководство проведением АСДНР.
4. Планирование мероприятий по первоочередному жизнеобеспечению пострадавшего населения.
5. Организация:
 - подготовки населения, должностных лиц и формирований по ГО и вопросам предупреждения и ликвидации ЧС и обеспечению пожарной безопасности;
 - работ по созданию резерва финансовых и материальных ресурсов для ликвидации ЧС и обеспечения пожарной безопасности;
 - боевой и мобилизационной подготовки органов управления по делам ГОЧС и формируемых ими частей и подразделений ГО;
 - проведение учений и тренировок, осуществление проверок на подведомственной территории.

Органы управления по делам ГОЧС формируются согласно штатным структурам, утверждаемым: по военнослужащим - МЧС России, по служащим - главами исполнительных органов государственной власти субъектов Российской Федерации и органов местного самоуправления. Количество военнослужащих и их финансирование осуществляет МЧС.

Структура осуществления руководства гражданской обороной РФ



→ - руководство; ↔ взаимодействие



Пункты управления (ПУ) - специально оборудованные и поддерживаемые в постоянной готовности к использованию помещения или транспортные средства, оснащенные техническими средствами связи, оповещения, сбора, обработки и передачи информации, которые предназначены для размещения должностных лиц органов управления РСЧС и ГО при руководстве мероприятиями по ликвидации чрезвычайных ситуаций мирного и военного времени.


В пунктах управления ГО могут размещаться и совместно работать представители (оперативные группы) различных вышестоящих, подчиненных и взаимодействующих органов управления, участвующих в ликвидации ЧС или проведении мероприятий ГО. Порядок развертывания ПУ и занятия их оперативными и специальными группами, органами управления, специалистами по ликвидации ЧС определяется решениями начальников ГО (председателей КЧСиОПБ) и требованиями вышестоящих органов управления РСЧС и ГО.

| Виды ПУ Уровни ОУ ГОЧС | Стационарные ПУ (ЗПУ) | | | Пункты управления-дублиеры (ПУД) | Вспомогательные (ВПУ) | Подвижные ПУ (ППУ) | | |
|--|---|--|--|----------------------------------|-----------------------|---|-----------------------|--|
| | Повседневные (ПвПУ) | Городские (ГЗПУ) | Загородные (ЗЗПУ) | | | Подвижные (ППУ) | Мобильные (МПУ) | Воздушные (ВЗПУ) |
| Федеральный уровень МЧС России | ППД Министра МЧС, НЦУКС МЧС | ГЗПУ МЧС | ЦКП | не менее двух | по необходимости | ППУ МЧС ППУ ЦКП (автобус, автомобиль) | МПУ МЧС | Вз ПУ МЧС ИЛ -62 ВзПУ Як-42 ВзПУ Ми – 8 ВзПУ |
| Федеральный уровень Министерства, ведомства РФ | ППД РГО Министерств ведомств | Ведомственные ЗПУ ближние | Ведомственные ЗПУ дальние | не менее двух | по необходимости | ведомственные ППУ (автомобиль) | по необходимости | ведомственные ВзПУ (самолет, вертолет) |
| Региональный уровень РЦ ГОЧС | ППД РЦ ГОЧС | ЗПУ РЦ ГОЧС | | не менее двух | по необходимости | ППУ РЦ ГОЧС (автобус, авто.) | МПУ РЦ ГОЧС | ВзПУ РЦ ГОЧС (вертолет) |
| Территориальный уровень Респ. ГУГОЧС | ППД РГО ЦУКС ОУ ГОЧС | | ЗПУ ОУГОЧС | не менее двух | по необходимости | ППУ РГО ОУГОЧС (автобус, авто.) | | ВзПУ РГО (вертолет) |
| Местный уровень УГОЧС, ОГОЧС | ППД РГО ОУ ГОЧС | ГЗПУ УГОЧС КГ, ОГОЧС НКГ | ЗПУ ОГОЧС сельс. р-на (в ПРУ) | не менее двух | по необходимости | ППУ РГО ОУГОЧС (автобус, авто.) | — | — |
| Объектовый уровень ОГОЧС (штабы ГО) | ППД РГО ОУ ГОЧС | ЗПУ НГО (в ЗС или ПРУ) | | по необходимости | по необходимости | ППУ РГО автомобиль | — | — |
| Войсковой Уровень СВФ | ППД командира, КП, ТПУ | ЗКП в районах сосредоточения (планируются к созданию) | | | по необходимости | ПКП командира, (автомобиль) | — | — |

Средства управления и автоматизированная информационно-управленческая система

Управление системой осуществляется с использованием **систем связи и оповещения**, представляющих собой организационно-техническое объединение сил, средств связи и оповещения, сетей вещания, каналов сети связи общего пользования и ведомственных сетей связи, обеспечивающих доведение информации и сигналов оповещения до органов управления, сил системы РСЧС и ГО и населения.

Связь является основным средством, обеспечивающим непрерывность управления органами и силами РСЧС и ГО, как в мирное, так и в военное время на всех уровнях управления.



Система связи в условиях проведения аварийно-спасательных и других неотложных работ в мирное и военное время создается на основе сочетания **стационарных и мобильных узлов связи**. **Мобильные узлы связи** могут развертываться при пунктах управления оперативных групп, командных пунктах войск, пунктах управления аварийно-спасательных формирований. Информационное обеспечение в системе РСЧС осуществляется с использованием **автоматизированной информационно-управляющей системы (АИУС)**, представляющей собой совокупность технических систем, средств связи и оповещения, автоматизации и информационных ресурсов, обеспечивающей обмен данными, подготовку, сбор, хранение, обработку, анализ и передачу информации.

ВИДЫ СВЯЗИ

проводная связь, которая является основным видом связи в повседневной деятельности

радиосвязь, являющаяся основным видом связи в движении, а главное - при организации управления в районах чрезвычайных ситуаций и в военное время, когда она может стать вообще единственным видом связи

радиорелейная связь, которая сочетает в себе одновременно положительные свойства радио- и проводных средств связи. Радиорелейные средства имеют остронаправленный характер действия и обладают большой пропускной способностью, их работа мало зависит от времени года, суток и от атмосферных и промышленных помех

спутниковая связь, которая имеет большую пропускную способность и в состоянии обеспечить высококачественную, многоканальную связь практически из любой точки страны в любое время, что имеет особое значение при организации связи из районов ЧС, где отсутствует или слабо развита сеть связи общего пользования

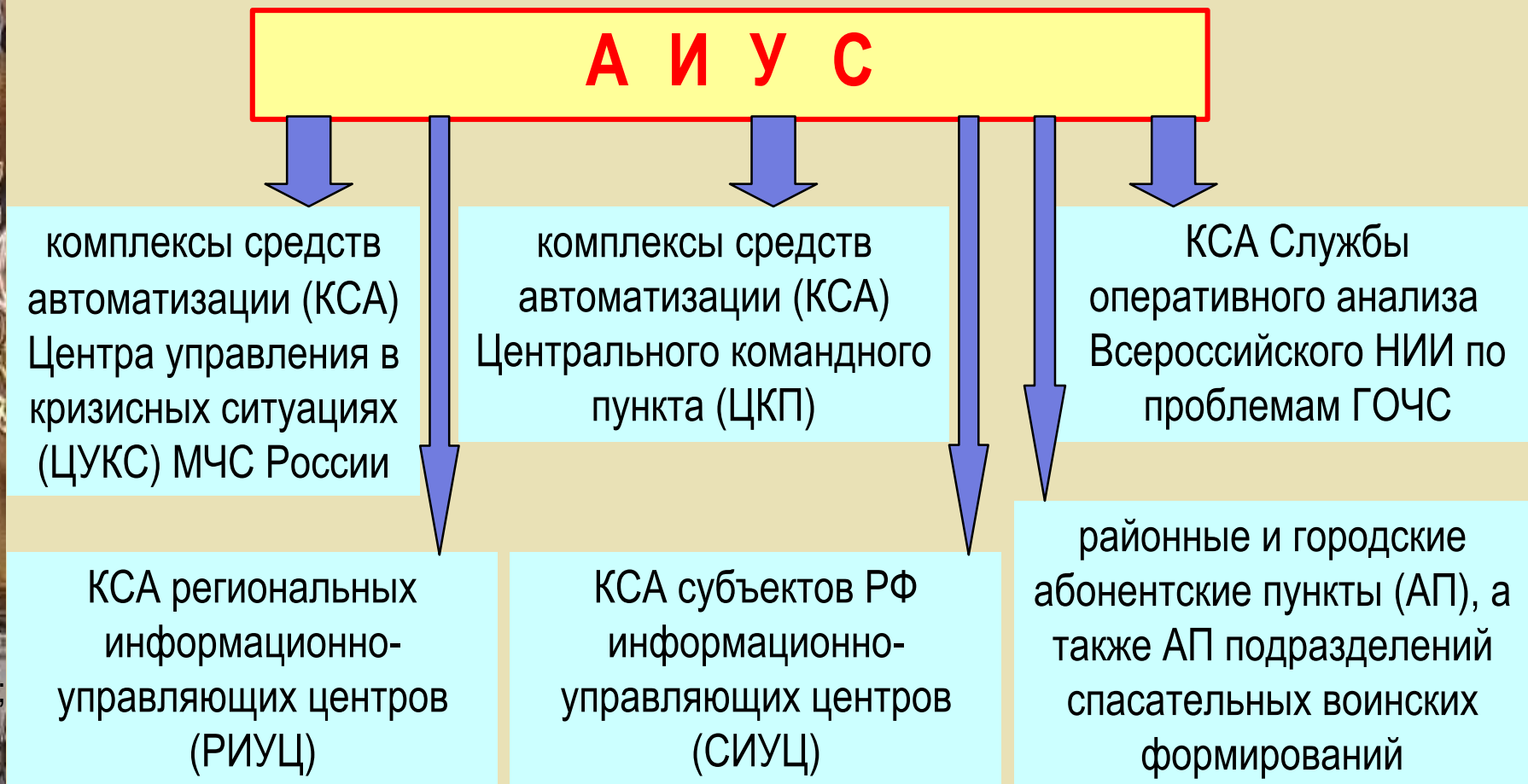
связь подвижными средствами (автомобили, мотоциклы, катера, летательные аппараты и др.), наиболее активно используется в системах управления ГО для доставки служебных документов большого объема

Основными задачами системы связи являются:

- обеспечение устойчивого управления подчиненными органами управления и силами;
- обеспечение передачи сигналов и информации оповещения органам управления РСЧС и ГО, силам в установленные сроки;
- обеспечение различными видами связи оперативных групп (ОГ) всех уровней в районах ЧС и очагах поражения с целью организации взаимодействия и управления спасательными и аварийно-восстановительными работами;
- обеспечение обмена данными между стационарными, мобильными и подвижными ПУ, органами военного командования.

Система связи должна устойчиво функционировать и в условиях возможного отключения отдельных элементов системы связи при воздействии поражающих факторов современного оружия.

Система связи и передачи данных (ССПД) АИУС создается на базе стационарных и мобильных узлов связи МЧС России, региональных центров МЧС России, территориальных органов, осуществляющих управление системами РСЧС и ГО, с использованием общегосударственных, ведомственных и, в отдельных случаях, коммерческих систем связи и передачи данных с целью обеспечения требуемой оперативности и достоверности обмена информацией между объектами АИУС и объектами взаимодействующих систем.





Третий учебный вопрос

Силы и средства
РСЧС и ГО

Состав сил и средств РСЧС

Силы и средства наблюдения и контроля

Силы и средства МЧС России

- формирования и организации ВЦМ ПЧС МЧС России
- другие формирования и организации МЧС России

Силы и средства министерств, ведомств и территорий России

- формирования и организации ведомственных СНЛК за окружающей средой, ПОО и прилегающими территориями
- формирования и организации ГоскомСЭН России
- формирования и организации ветеринарной службы Минсельхозпрода России
 - формирования и организации службы защиты растений Минсельхозпрода России
- формирования и организации СНЛК за продуктами питания и сырьем Госкомторга и Минсельхозпрода России
- формирования и организации геофизической службы Российской академии наук
 - формирования и организации Росгидромета
 - формирования и организации Минатом РФ

Силы и средства ликвидации ЧС

Силы и средства МЧС России


- соединения, части и подразделения СВФ МЧС РФ
- формирования ПСС России
- другие формирования и организации МЧС России

Силы и средства министерств и ведомств России

- ведомственные противопожарные, поисковые, спасательные, аварийные, восстановительные, технические и иные формирования
 - формирования ГППС МВД России
 - формирования ДПС ГИБДД МВД России
 - формирования ВСМК
- формирования ветеринарной службы и службы защиты растений Минсельхозпрода России
 - формирования Росгидромета
 - формирования, пожарные, восстановительные поезда и суда МПС, Морречфлота России
- другие силы и средства (в т.ч. Минобрны, МВД России и др.)

Силы и средства территорий России, организаций и объектов экономики

территориальные и объектные



Из состава сил и средств ликвидации чрезвычайных ситуаций выделяются **аварийно-спасательные формирования**, укомплектованные с учетом обеспечения работы в автономном режиме в течение **не менее трех суток** и находящиеся в состоянии постоянной готовности.


Для организации немедленного реагирования на чрезвычайные ситуации из состава **сил постоянной готовности** выделяются **силы повышенной готовности**, которые включают в себя:

- **медицинские и аварийно-спасательные формирования;**
- **силы наблюдения и контроля;**
- **специализированные ведомственные формирования.**

Для ликвидации чрезвычайных ситуаций, ставящих под угрозу жизнь и здоровье населения и требующих проведения аварийно-спасательных и других неотложных работ, могут привлекаться силы гражданской обороны в порядке, установленном Правительством Российской Федерации.

Основными задачами сил и средств РСЧС являются:

- ✓ осуществление наблюдения и лабораторного контроля за состоянием окружающей природной среды и потенциально опасных объектов с целью прогнозирования чрезвычайных ситуаций и своевременного доведения информации до органов управления и населения;
- ✓ ликвидация чрезвычайных ситуаций и пожаров;
- ✓ проведение эвакуационных мероприятий из зон ЧС в безопасные районы;
- ✓ проведение работ по первоочередному жизнеобеспечению населения, пострадавшего в ЧС, в том числе медицинское обслуживание, включая оказание первой медицинской помощи, предоставление временного жилья и принятие других неотложных мер в области защиты населения и территорий при ЧС и обеспечению пожарной безопасности;
- ✓ восстановление и поддержание общественного порядка в зонах ЧС; поддержание сил и средств формирований в постоянной готовности к действиям в чрезвычайных ситуациях и тушении пожаров, его обучение и повышение профессиональной квалификации;
- ✓ подготовка к действиям в составе группировки сил гражданской обороны.



Силы гражданской обороны – воинские формирования, специально предназначенные для решения задач в области гражданской обороны, организационно объединенные в *спасательные воинские формирования*, а также *аварийно-спасательные формирования и спасательные службы*.

В состав сил, выполняющих задачи гражданской обороны, входят как основные силы, создаваемые специально в ее интересах, так и силы привлекаемые других ведомств.

К силам гражданской обороны относятся:

- ◆ спасательные воинские формирования;
- ◆ ГПС МЧС России;
- ◆ аварийно-спасательные службы;
- ◆ нештатные аварийно-спасательные формирования;
- ◆ силы МЧС России и функциональных подсистем РСЧС.

Кроме того, могут создаваться добровольные формирования из населения.

Основными задачами сил гражданской обороны являются:

- проведение АСДНР, борьба с пожарами, обнаружение и обозначение районов, подвергшихся заражению (загрязнению), санитарная обработка населения, обеззараживание техники, зданий и территорий, срочное захоронение трупов;
- проведение работ по первоочередному обеспечению населения, пострадавшего при ведении военных действий или вследствие этих действий, в том числе медицинское обслуживание, включая оказание первой медицинской помощи, срочное предоставление жилья и принятие других неотложных мер;
- восстановление и поддержание общественного порядка в районах, пострадавших при военных действиях или вследствие этих действий;
- розыск пострадавших, их вывод (вывоз) из очагов поражения, оказание им первой медицинской помощи, эвакуация нуждающихся в стационарном лечении в лечебные учреждения;
- участие в выполнении других задач в области гражданской обороны (эвакуация населения, материальных и культурных ценностей; обслуживание убежищ; выдача индивидуальных средств защиты; осуществление мер, направленных на сохранение объектов, существенно необходимых для устойчивого функционирования экономики и выживания населения в военное время).

Силы гражданской обороны в мирное время могут привлекаться для ликвидации последствий стихийных бедствий, эпидемий, эпизоотии, крупных аварий и катастроф, борьбы с лесными пожарами, ставящих под угрозу жизнь и здоровье населения и требующих проведения аварийно-спасательных и других неотложных работ.

Спасательные воинские формирования

федерального органа исполнительной власти, уполномоченного на решение задач в области гражданской обороны являются воинскими формированиями, специально предназначенными для решения задач гражданской обороны.

Они используются в военное время для защиты территории страны и населения от опасностей, возникающих при ведении военных действий или вследствие этих действий.

Спасательные воинские формирования

воинские части и организации
центрального и регионального
подчинения

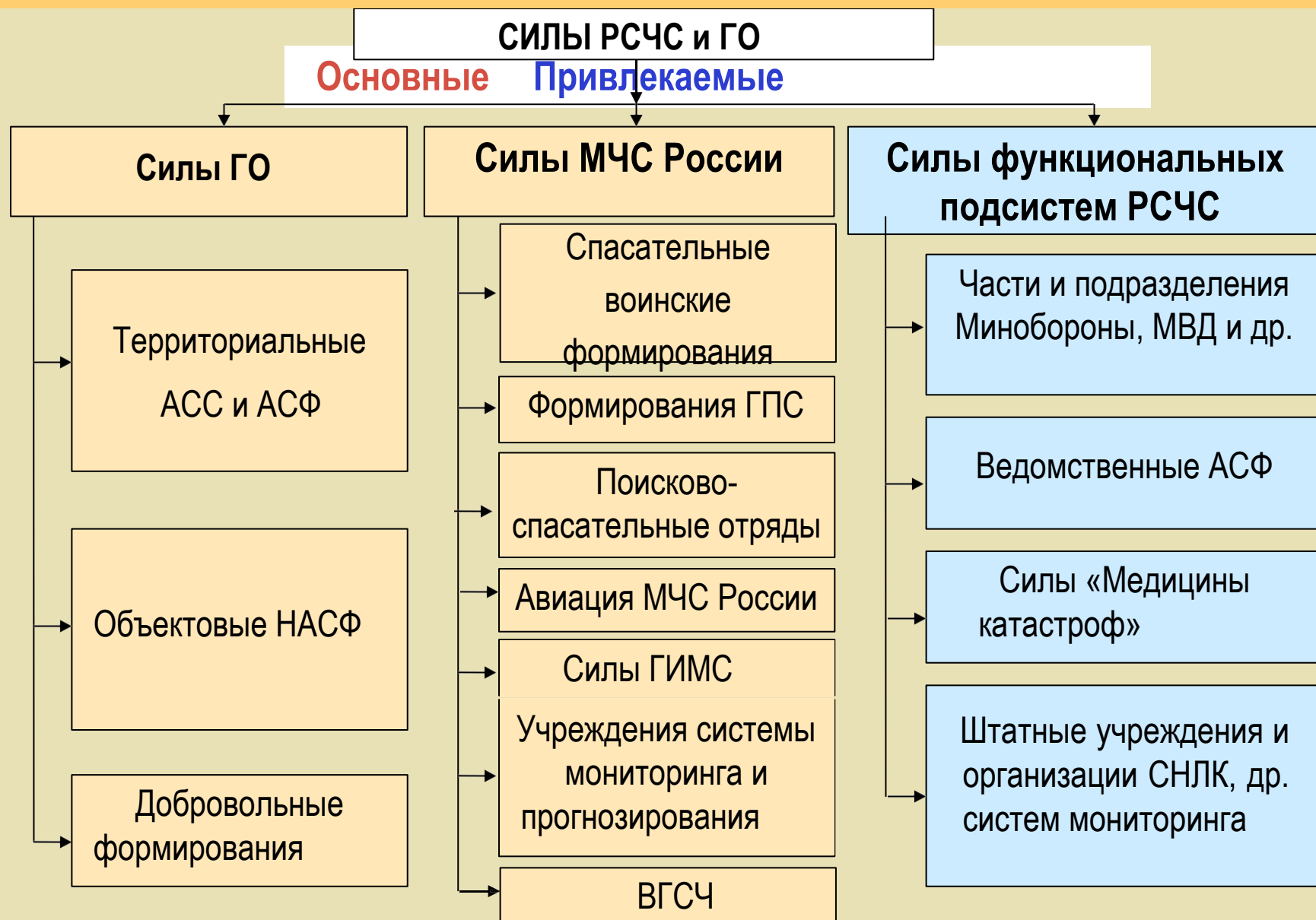
спасательные центры для прикрытия
территорий субъектов РФ

авиационные воинские формирования

части и подразделения обеспечения

Общее руководство спасательными воинскими формированиями осуществляет Президент РФ, управление ими - Министр МЧС России.

Структура сил, привлекаемых для решения задач МЧС России



Государственная противопожарная служба МЧС России включает в себя:

- ❖ структурные подразделения центрального аппарата федерального органа исполнительной власти, уполномоченного на решение задач в области пожарной безопасности, осуществляющие управление и координацию деятельности ФПС;
- ❖ структурные подразделения территориальных органов федерального органа исполнительной власти, уполномоченного на решение задач в области пожарной безопасности – региональных центров по делам ГО, ЧС и ликвидации последствий стихийных бедствий, органов, уполномоченных решать задачи ГО и задачи по предупреждению и ликвидации ЧС по субъектам Российской Федерации;
- ❖ органы государственного пожарного надзора;
- ❖ пожарно-технические, научно-исследовательские и образовательные учреждения;
- ❖ подразделения ФПС, созданные в целях обеспечения профилактики пожаров и (или) их тушения в организациях (объектовые подразделения);
- ❖ подразделения ФПС, созданные в целях организации профилактики и тушения пожаров в закрытых административно-территориальных

Аварийно-спасательные службы –

это совокупность органов управления, сил и средств, предназначенных для решения конкретных задач по предупреждению и ликвидации чрезвычайных ситуаций в мирное время или создаваемые в интересах ГО организации, выполняющие специальные задачи по проведению АСДНР, жизнеобеспечению пострадавшего населения, оказанию медицинской помощи, охране общественного порядка, срочному захоронению трупов и др.

В состав АСС может входить несколько подразделений (формирований), объединенных единой организационной структурой и единым руководством.

К существующим АСС, выполняющим задачи гражданской обороны, относятся **организации и учреждения здравоохранения, агропромышленного комплекса, коммунального хозяйства, гидрометеослужбы и другие организации, обеспечивающие жизнедеятельность населения.**

Нештатные аварийно-спасательные формирования

представляют собой самостоятельные структуры, созданные на нештатной основе, оснащенные специальными техникой, оборудованием, снаряжением, инструментами и материалами, подготовленными для проведения аварийно-спасательных и других неотложных работ в очагах поражения и зонах ЧС.

НАСФ создают из числа своих работников организации, имеющие потенциально опасные производственные объекты и эксплуатирующие их, а также имеющие важное оборонное и экономическое значение или представляющие высокую степень опасности возникновения чрезвычайных ситуаций в военное и мирное время и другие организации.

Органы исполнительной власти субъектов Российской Федерации и органы местного самоуправления в порядке, определяемом органами исполнительной власти субъекта Российской Федерации, органами местного самоуправления, могут создавать, содержать и организовывать деятельность НАСФ для решения отдельных задач на своих территориях.

Основными задачами нештатных аварийно-спасательных формирований являются:

- проведение аварийно-спасательных работ и первоочередное жизнеобеспечение населения, пострадавшего при ведении военных действий или вследствие этих действий;
- участие в ликвидации чрезвычайных ситуаций природного и техногенного характера, а также в борьбе с пожарами;
- обнаружение и обозначение районов, подвергшихся радиоактивному, химическому, биологическому (бактериологическому) и иному заражению (загрязнению);
- санитарная обработка населения, специальная обработка техники, зданий и обеззараживание территорий;
- участие в восстановлении функционирования объектов жизнеобеспечения, населения;
- обеспечение мероприятий гражданской обороны по вопросам охраны общественного порядка, связи и оповещения, защиты животных и растений, медицинского, автотранспортного обеспечения.

Четвертый учебный вопрос

Порядок функционирования РСЧС и ГО



Режимы функционирования РСЧС

Режим повседневной деятельности

при нормальной производственно-промышленной, радиационной, химической, пожарной, биологической (бактериологической), ветеринарной, сейсмической и гидрометеорологической обстановке; при отсутствии эпидемий, эпизоотий, эпифитотий и пожаров

Режим повышенной готовности

при ухудшении производственно-промышленной, радиационной, химической, пожарной, биологической (бактериологической), ветеринарной, сейсмической и гидрометеорологической обстановке; при получении прогноза о возможности возникновения ЧС

Режим чрезвычайной ситуации

при возникновении и во время ликвидации ЧС

При угрозе или с началом войны РСЧС передает свои полномочия ГО страны.

Уровни реагирования

Объектовый

вводится решением руководителя организации при ликвидации ЧС силами и средствами организации, оказавшейся в зоне ЧС, если зона ЧС находится в пределах территории данной организации

Местный

вводится решением главы поселения (главы муниципального района, главы городского округа, должностных лиц, определяемых законами субъектов РФ - городов федерального значения Москвы и Санкт-Петербурга) при ликвидации ЧС силами и средствами организаций и органов местного самоуправления, оказавшихся в зоне ЧС

Региональный (межмуниципальный)


вводится решением высшего должностного лица субъекта РФ при ликвидации ЧС силами и средствами организаций, органов местного самоуправления и ОИВ субъекта РФ, оказавшихся в зоне ЧС, которая затрагивает территории двух и более муниципальных районов либо территории муниципального района и городского округа, если зона ЧС находится в пределах территории одного субъекта РФ

Федеральный

вводится решением Правительства РФ при ликвидации ЧС силами и средствами ОИВ субъектов РФ, оказавшихся в зоне ЧС, которая затрагивает территории двух и более субъектов РФ

Особый

вводится решением Президента РФ при ликвидации ЧС с привлечением сил и средств ФОИВ, в том числе специально подготовленных сил и средств Вооруженных Сил РФ, других войск и воинских формирований



Единое планирование и выполнение мероприятий ГО в Российской Федерации осуществляется на основе **Плана Гражданской обороны и защиты населения Российской Федерации**, утверждаемого и вводимого в действие Президентом страны. На каждом уровне разрабатываются свои планы ГО министерств, ведомств, республик, краев, областей, городов, районов, организаций на основе решений соответствующих Руководителей по вопросам ГО.

План ГО – документ, который определяет объем, организацию, порядок, способы и сроки осуществления мероприятий по приведению гражданской обороны в установленные степени готовности, переводу ее с мирного на военное положение и выполнению возложенных на нее задач в военное время.

Степени готовности и порядок функционирования ГО устанавливаются отдельными постановлениями Правительства России, директивами Президиума Правительства РФ, Министра по