

Солтүстік Қазақстан облысы

Орындаған: Артық Нұргүл



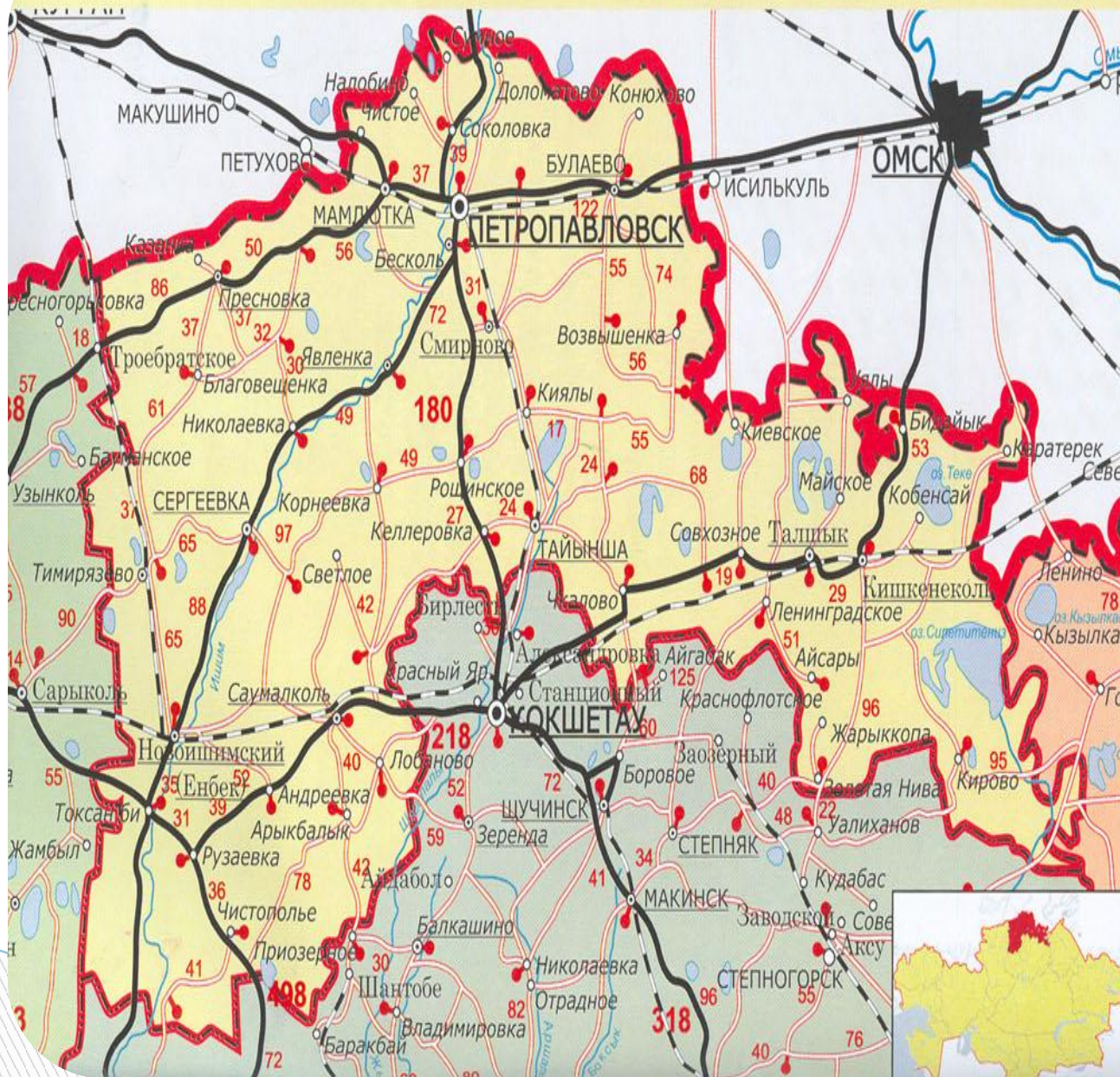
Жоспар

- Солтүстік қазақстан физикалық – географиялық орналасуы

Солтүстік Қазақстан облысы — республиканың солтүстік қақпасы. Географиясы. Солтүстік Қазақстан облысы (СҚО) Қазақстанның солтүстігінде орналасқан, ал физика-географиялық қатынаста – Батыс-Сібір жазығының оңтүстік шетін және қазақ кең даласының бір бөлігін алады. Жер бедерінде көп көл төмендеулері, сахаралық ойықтар, аласалау жалдар және жал шұңқырларымен алмасушы бөктерлер бар. Солтүстік-шығыста биіктік 115-120 м, оңтүстік және оңтүстік-шығыста 200 м. Облыс Ресейдің Калуга, Тула, Томск облыстары орналасқан кеңістікте жайғасады



СЕВЕРО-КАЗАХСТАНСКАЯ ОБЛАСТЬ



Условные обозначения:

Населенные пункты



Более 1 000 000 жителей



от 100 000 до 1 000 000 жителей



от 10 000 до 100 000 жителей



менее 10 000 жителей

АСТАНА

столица государства

КОКШЕТАУ

центры областей

АТБАСАР

прочие города

Шортанды

поселки

Балкашино

сельские населенные пункты

Затобольск

центры районов

Пути сообщения



Автомобильные дороги с твердым покрытием *



Прочие автомобильные дороги *



Железные дороги

Границы



государственные

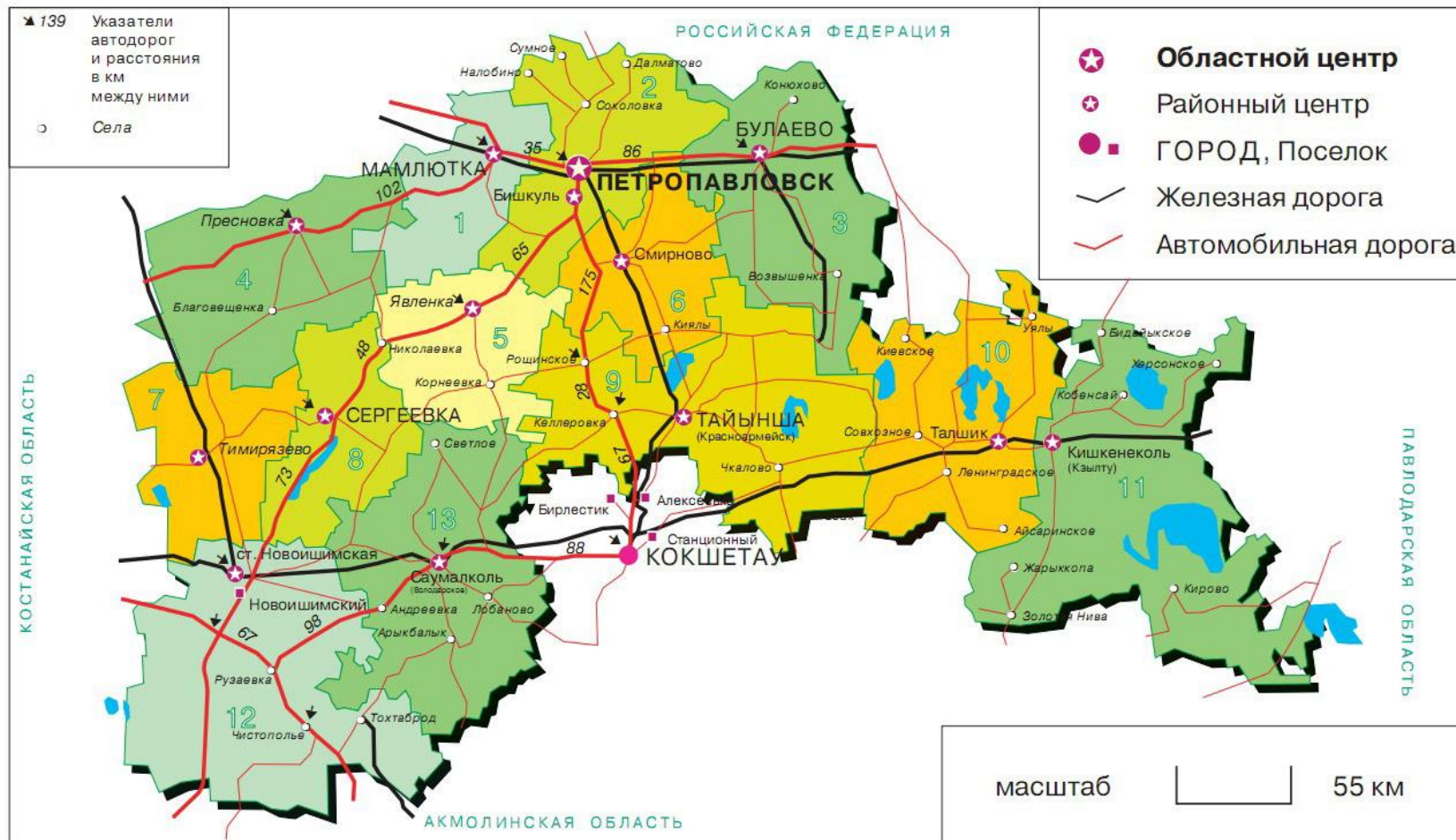


областные

* указано расстояние в км между населенными пунктами

НАСЕЛЕННЫЕ ПУНКТЫ

Шекаралары



Халқы

Республика халқының 24%-ы Солтүстік Қазақстан ауданында тұрады. Еңбек ресурсы жоғары аудан. Экономикалық белсенді халықтың үлесі 73%, жұмыссыздардың үлесі орта есеппен 7,8%. Солтүстік ауданның урбандалу деңгейі 58%. Қала халқының үлесі төмен облыстарына Солтүстік Қазақстан (35%) және Ақмола облысы (48%) жатады.

Мемлекетіміздің басқа аймақтарына қарағанда халықтың орналасуы біркелкі, орташа тығыздығы 1 км²-ге 5,4 адамнан келеді. Ірі өзен аңғарларында халықтың орналасу тығыздығы жоғарыласа, қиыр Оңтүстігіндегі аудандарда халық сирек қоныстанған. Аудан жеріндегі ұсақ ауылдар көбірек кездесіп, арақашықтығы бір-бірінен ондаған километрге алысырақ орналасқан. Ауданның ұлттық құрамы күрделі, негізінен қазақтар, орыстар, украиндар, белорустар, татарлар, немістер, мордвалықтар, поляктар, еврейлер, т.б. халықтар тұрады.



Халық саны

1970	1979	1989	1999	2003	2007	2015
873 916	889 530	921 416	725 980	682 148	660 950	571 759

Республика халқының 24%-ы Солтүстік Қазақстан ауданында тұрады. Еңбек ресурсы жоғары аудан. Экономикалық белсенді халықтың үлесі 73%, жұмыссыздардың үлесі орта есеппен 7,8%. Солтүстік ауданның урбандалу деңгейі 58%. Қала халқының үлесі төмен облыстарына Солтүстік Қазақстан (35%) және Ақмола облысы (48%) жатады.

Мемлекетіміздің басқа аймақтарына қарағанда халықтың орналасуы біркелкі, орташа тығыздығы 1 км²-ге 5,4 адамнан келеді. Ірі өзен аңғарларында халықтың орналасу тығыздығы жоғарыласа, қиыр Оңтүстігіндегі аудандарда халық сирек қоныстанған. Аудан жеріндегі ұсақ ауылдар көбірек кездесіп, арақашықтығы бір-бірінен ондаған километрге алысырақ орналасқан. Ауданның ұлттық құрамы күрделі, негізінен қазақтар, орыстар, украиндар, белорустар, татарлар, немістер, мордвалықтар, поляктар, еврейлер, т.б. халықтар тұрады.

Топырағы, өсімдіктері

- Солтүстік Қазақ жазығы орманды дала мен дала зоналарына кіреді. Топырақ жамылғысы оңтүстік кара топырақ пен лесс тәріздес саздың үстіне түзілген күңгірт қызыл-қоңыр топырақтан, бозды, бетегелі шөптесін өсімдіктерден тұрады. Қарабас пен қылтықсыз арпабас, ашық жасыл шатыр гүлді сәбізшөп және басқа гүлдер өседі. Өзен аңғарларындағы аллювийлі сор мен сортаң топырақта сор шөп, ылғалды шөптесін аралас қалың қамыс кездеседі. Орманды жерлер Қостанай мен Солтүстік Қазақстан облыстарында таралған. Онда ауданы кішілеу, далалық орман типі басым. Қайың мен көктерек шоқ-шоқ боп өсіп тұрады.



Бетеге өсімдігі

Өзендері мен көлдері

Су ресурстарына жеткілікті аймақ. Аудан аймағында көлдер мен көптеген өзендер кездеседі. Солтүстік Қазақ жазығының негізгі өзені - Ертіс, Обьтың сол саласы қытайдағы моңғол Алтайының оңтүстік-батыс беткейіндегі мұздықтардан басталады. Ертіс өзенінің Солтүстік Қазақ жазығында ағысы баяу. Омбы қаласына дейінгі 1000 км-ден астам бөлігінде Ертіске бірде-бір сала құймайды. Тобыл өзені құятын тұстан бастап Ертістің суы молайып, өзен арнасы бірнеше тармаққа бөлінеді. Омбы қаласы тұсында өзен аңғарының ені 6 - 8 км болса, Тобылдан сағасына дейін онан да кеңейіп, 20-35 км-ге жетеді. Ертістің төменгі ағысындағы басты салалары: сол жағынан - Тобыл, Есіл, Вагай, Қоңды, оң жағынан - Омь, Тарта, Демьянка келіп құяды.

Су ресурстарына жеткілікті аймақ. Аудан аймағында көлдер мен көптеген өзендер кездеседі. Солтүстік Қазақ жазығының негізгі өзені - Ертіс, Обьтың сол саласы қытайдағы моңғол Алтайының оңтүстік-батыс беткейіндегі мұздықтардан басталады. Ертіс өзенінің Солтүстік Қазақ жазығында ағысы баяу. Омбы қаласына дейінгі 1000 км-ден астам бөлігінде Ертіске бірде-бір сала құймайды. Тобыл өзені құятын тұстан бастап Ертістің суы молайып, өзен арнасы бірнеше тармаққа бөлінеді. Омбы қаласы тұсында өзен аңғарының ені 6 - 8 км болса, Тобылдан сағасына дейін онан да кеңейіп, 20-35 км-ге жетеді. Ертістің төменгі ағысындағы басты салалары: сол жағынан - Тобыл, Есіл, Вагай, Қоңды, оң жағынан - Омь, Тарта, Демьянка келіп құяды.



Арпабас



Сәбізшөп

Наурызым қорығы

Флорасы

- **Орналасқан жері** Үлгі:Қазақстан байрағыҚазақстан, Қостанай облысы
- **Координаттары** 51°29'00" с. е. 64°18'00" ш. б.
- **Көлемі** 191381 га
- **Құрылған** 1931 жылдың маусымның 30
- **Уәкілетті орган** Орман және аңшылық шаруашылығы комитеті
- **Дүниежүзілік мұра нысаны** 2008 ж
- 1931 жылы ұйымдастырылған (320 мың га), 1966 жылы ауданы ықшамдалып (87,7 мың га), қайта құрылды. Оған Терсек (көлемі 4,7 мың га), Сыпсын (көлемі 7 мың га) және Наурызым (көлемі 37,2 мың га) орман алқаптары мен Жаркөл, Аксуат, Сарымойын көлдері енеді. Олардың үлесіне бетегелі-жусанды 5 мың га тың жазық дала кіреді. Қорық орналасқан аумақтың климаты континенттік; қысы – суық, ызғарлы; жазы – ыстық. Топырағы құмайтты. Бұл аймақта су көздерінің мол болуы көктемде жыл құстарының ұшып келуіне, ұя басуына мүмкіндік береді. Қорықта “Табиғат мұражайы” жұмыс істейді.

Қорықтың өсімдіктің әлемі жоғарғы өсімдіктің 687 көрінісін ішіне алады, не ылғи көп тұздік зона үшін. Шоққарағайдың Наурузумского қарағайлы қармақбаулары реликтік болып табылады, себебі олар үштіктен малоизмененном көріністе сақталды немесе төрттік кездің түптері. араның олардың эндемиктің 5 көрінісі, және Сырт-Тобольскте флористикалық аудандарда(қайың қырғыз, Нинаның ақтаспасы, ақтаспа қостанай, жебіршөп қазақстандық, льянка ұзынды) ара Арало-Каспийском таратып жібердім, ал да 5 көрініс реликтік: жестколистый тонконог, селеу алашабыр, чий жылтырақ, түңғиық ақ, Шобера ақтікені. Флорада элементтің қатынасуы как солтүстіктің бореальсының, олай және оңтүстіктің флорасының қаралады. Батпақ-орманның флорасының ескі элементтерінен тап-: телиптерис батпақ, қалақай, құлмақ нышанасыз, ; солтүстіктің Қазақстаны үшін сирек бореаль көріністер: қысқы, жекен двухтычинковая, түбіт пішінді, белозор батпақ, мойыл нышанасыз. Плиоцен көріністің қатары талды ішіне алады

- Фаунасы
- Қорықтың айуанаттар дүниесі арада толық шарада дейін осы уақыттың өте алуан және таныспаппын. Орнитофауна ең бай. Ара құрам 282 көріністің орнитофауны, соның ішінде 158 ұялас. Аймақтық далаларда ең типті түздік және ақ бозторғай, қара бозторғай, түздік шатыржал, нышанасыз каменкалар, безгелдек, түздік ителгі, кречетка, тырна-итжидек, түздік орел. Дымқылда- телімдер үшін вблизи көлді шұқырлардың, соров және западинах шалғындық өсімдік және түздік бұтаның зарослями сары қаратамақ, қарабас чекан, бормотушка, жулан сорокопут, бөдене, сұр шіл, шалғындық ителгі, үлкен шалшықш типті. бас орманның телімдерінде тетерев, үлкен ала тоқылдақ, мысықторғай, вяхирь, нышанасыз горлица, үлкен ақсағал, лазоревка ақ, нышанасыз қызылқұйрық, орманның шатыржалының және сырттар тұр-. Өте жаядай азулының(28 көрініс) отриады ұсын-, олардан 18: орлы ұялайды - бүркіт, там және түздік; ителгілер - түздік, шалғындық және батпақ; сұңқарлар - қырғи, чеглок, дербник

Бүркіт



Ителгі



Қорғалжын қорығы

- Қорық [флорасы](#) гүлді [өсімдіктердің](#) 300 түрін құрайды. [Ағаштар](#) жоқ, алайда бұталардың 12 түрі бар. Далада кейде [қараған](#) мен [тобылғы](#) да кездеседі. Қорғалжын қорығында сирек кездесетін өсімдіктердің 45 түрі қорғалады. Олардың арасында Шренк қызғалдағы, Қазақстанның [Қызыл кітабына](#) енген екі түсті [қызғалдақ](#), көкшіл жуа, орал миясы, құмды цмин, дәрілік алтей, қара жусан, ақмия, бозы және дала шатырашы бар.

Орналасқан жері	Қазақстан , Ақмола облысы және Қарағанды облысы
Координаттары	50°25'60" с. е.69°11'20" ш. б. ^{(G) (O) (Я)} Координаттары: ендіктің секунды >= 60 {#coordinates:}: invalid latitude
Көлемі	543 171 га
Құрылған	1968 жылдың сәуірдің 18
Уәкілетті орган	Орман және аңшылық шаруашылығы комитеті
Дүниежүзілік мұра нысаны	2008 жылы

Қорғалжын [фаунасы](#) дала және жартылай шөл дала аймақтарына тән. Мұнда [сүтқоректілердің](#) 41 түрі, [құстардың](#) 294 түрі, [бауырымен жорғалаушылардың](#) 6 түрі, [қос мекенділердің](#) 2 түрі, [балықтың](#) 11 түрі бар. Қорықтың [омыртқасыздар](#) фаунасы мүлдем зерттелмеген. Қорықта қоңыздардың 300 түрі тіркелген. Қорғалжын көлдері – балықшылардың жұмағы. Мұнда [алтын](#) және бозша мөңкелер, шортан, аққайран, линь, алабұға және торта балықтар тіршілік етеді. Теңіз-Қорғалжын өзендер жүйесі [Орта Азия](#) – [Үндістан](#) және [Сібір – Шығыс Африка](#) жыл құстары жолының қиылысында орналасқан. Қорғалжындағы жалпы аумағы 260 мың гектарды құрайтын өзендер жүйесі бүкіл Орта Азиядағы құстардың ең маңызды сулы-батпақты мекені болып табылады. 1976 жылы қорықтағы су айдындары «Рамсар» тізіміне енгізілген. Қорғалжындағы өзендер жүйесі [қызғылт кокиказ](#) (фламинго) және жоғалуға айналған өзге де сирек құстардың: [бірқазан](#), [тырна](#), [савка](#) және [тарғақтың](#) әлем бойынша солтүстіктегі ең шалғай мекені. Қорықта құстың 294 түрі жұмыртқа салса, суларында балықтың 17 түрі мекендейді. Сондай-ақ мұнда сүтқоректі жануарлардың 41 түрі тіршілік етеді. Бұл Қазақстандағы сүтқоректі барлық жануарлар түрінің 26 пайызын құрайды.