

**Дипломная работа на тему:**

**Исследование взаимосвязи особенностей личности с коммуникативной агрессивностью и профессиональным выгоранием у педагогов МДОУ**

**Выполнила:**

Степанова Ольга Владимировна

**Научный руководитель:**

к.ф.н., доцент Гефеле Ольга Фридриховна

# Актуальность исследования

В настоящее время в связи с экономической и социально-политической нестабильностью в профессиях коммуникативных типов все чаще и чаще сталкиваешься с феноменами коммуникативной агрессивности и профессионального выгорания

Поэтому с целью профилактики формирования коммуникативной агрессивности и профессионального выгорания является актуальным исследование личностных особенностей, уровня коммуникативной агрессивности и профессионального выгорания у педагогов МДОУ.

**База исследования:** МДОУ детский сад № 91: педагогический состав (воспитатели, старший воспитатель, логопеды). Общий объем выборки составил 30 человек. Возраст респондентов – от 35 до 62 лет. Стаж работы от 1 года до 35 лет.

# Объект и предмет исследования

Объект

- феномен коммуникативной агрессивности и профессионального выгорания

Предмет

- особенности личности, уровень коммуникативной агрессивности, степень сформированности профессионального выгорания

# Цели и задачи исследования

## Цель:

- осуществить теоретический анализ и провести эмпирическое исследование взаимосвязи особенностей личности с коммуникативной агрессивностью и профессиональным выгоранием у педагогов МДОУ.

## Задачи:

- теоретическое изучение феномена коммуникативной агрессивности и профессионального выгорания в условиях профессиональной деятельности;
- рассмотреть психологические особенности коммуникативной агрессивности, профессионального выгорания в условиях профессиональной деятельности и методы их профилактики;
- рассмотреть черты личности, обуславливающие вероятность формирования коммуникативной агрессивности и профессионального выгорания;
- провести эмпирическое исследование особенностей личности, уровня коммуникативной агрессивности, степени сформированности профессионального выгорания у педагогов МДОУ;
- провести количественную и качественную обработку полученных данных;
- проанализировать результаты эмпирического исследования особенностей личности, уровня коммуникативной агрессивности, степени сформированности профессионального выгорания у педагогов МДОУ;
- выявить и проанализировать с помощью корреляционного анализа взаимосвязь особенностей личности с коммуникативной агрессивностью и профессиональным выгоранием у педагогов МДОУ;
  - подвести итоги, разработать практические рекомендации.

# Гипотеза исследования

Гипотеза



выдвигается предположение о наличии взаимосвязи особенностей личности с уровнем коммуникативной агрессивности и степенью сформированности профессионального выгорания у педагогов МДОУ

# Методология и методики исследования

## Методы:

- теоретические (теоретический анализ и синтез, изучение психологической, литературы);
- эмпирические (метод организации исследования: метод поперечных срезов; методы сбора данных: опросники, тесты, методы статистической обработки данных)

## Методики:

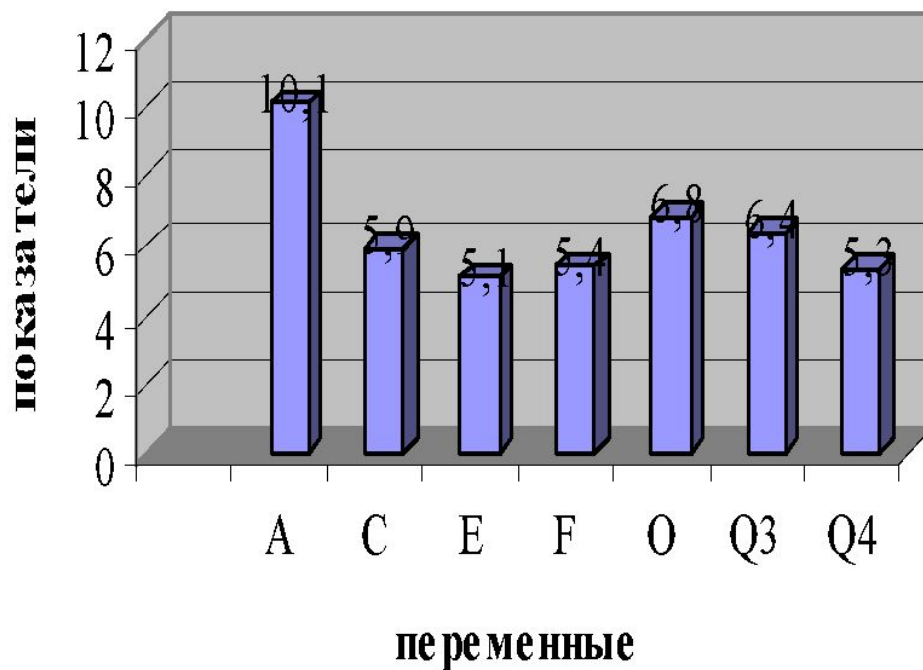
- Методика «16 – ФЛО – 105 – С» (16-факторный личностный опросник, 105 вопросов форма «С») Р. Б. Кеттелла;
- Методика определения интегральных форм коммуникативной агрессивности В.В. Бойко;
- Методика определения профессионального «выгорания» К. Маслач, С. Джексона в адаптации Н.Е. Водопьяновой.

# Результаты эмпирического исследования



**Показатели особенностей личности  
по методике «16 – ФЛЮ – 105 – С» (форма «С»)  
Р. Кеттелла**

**Гистограмма особенностей личности**





**При ранжировании исследуемых черт личности у наших испытуемых наиболее ярко проявляются такие черты личности**

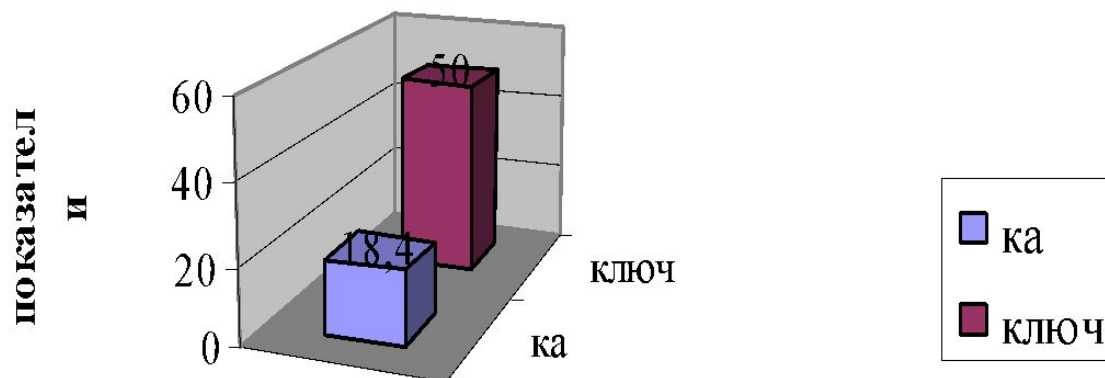
- ▶ как «общительность» (фактор А – 10,1)
- ▶ «уверенность в себе» (фактор О – 6,8)
- ▶ «высокий самоконтроль» (фактор Q3 – 6,4)
- ▶ «эмоциональная неустойчивость» (фактор С – 5,9)

**Менее ярко проявляются такие черты личности как:**

- ▶ «сдержанность» (фактор F – 5,4)
- ▶ «расслабленность» (фактор Q4 – 5,3)
- ▶ «подчиненность» (фактор E – 5,1)

# Показатели уровня коммуникативной агрессивности по методике «Определение интегральных форм коммуникативной агрессивности» В.В. Бойко

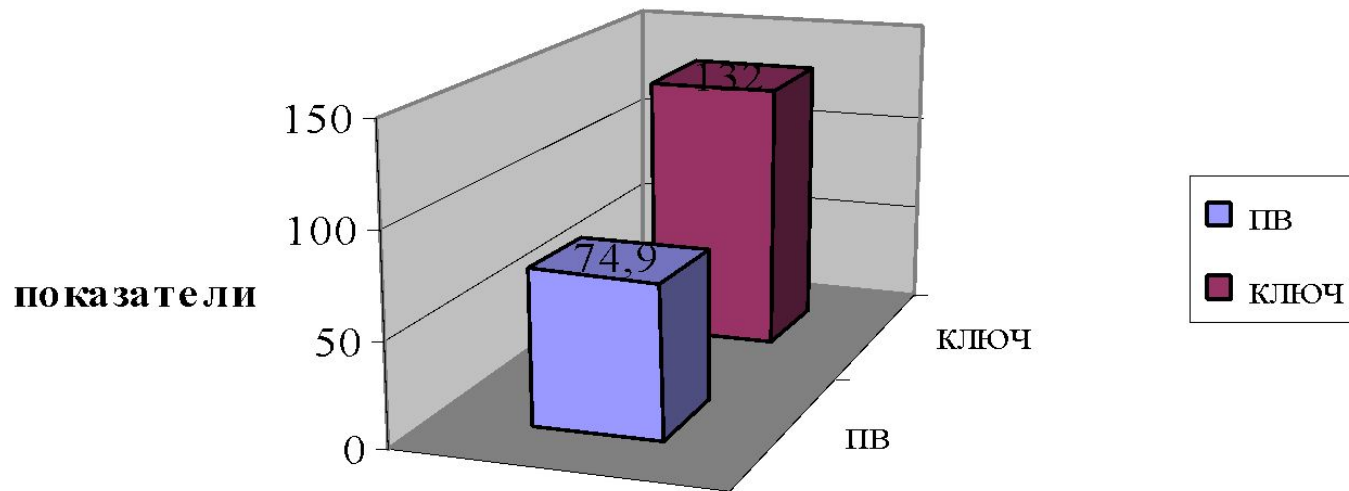
Гистограмма уровня коммуникативной  
агрессивности



- ▶ В целом по выборке среднегрупповой показатель уровня коммуникативной агрессивности составляет 18,4, что свидетельствует о невысоком уровне коммуникативной агрессивности
- ▶ У большинства опрошенных (21 человек) наблюдается невысокий уровень коммуникативной агрессивности. Он обычно обусловлен спонтанной агрессией и сопряжен с неумением переключать агрессию на деятельность и на неодушевленные объекты. У 9 человек отмечается средний уровень агрессивности, который выражается в спонтанности, некоторой анонимности и слабой способности к торможению

# Показатели уровня профессионального «выгорания» по методике К. Маслач, С. Джексон в адаптации Н.Е. Водопьяновой

Гистограмма степени сформированности  
профессионального выгорания



для нашей выборки в целом характерна средняя степень профессионального выгорания (74,9), которая является ответной реакцией на продолжительные стрессы профессионального общения.

Возможно, наши испытуемые подвержены ситуативно-профессиональному «выгоранию».

*В соответствии с моделью Маслач и Джексон, профессиональное выгорание рассматривается как ответная реакция на длительные профессиональные стрессы межличностных коммуникаций, включающая в себя три компонента:*

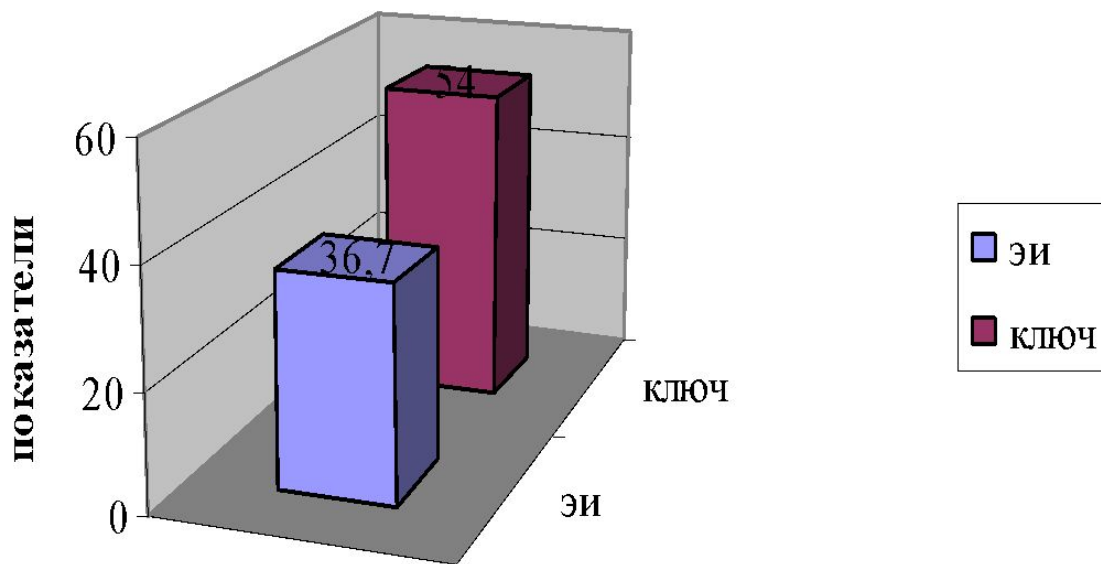
**□ эмоциональное истощение**

**□ деперсонализацию и редукцию**

**□ персональных достижений**

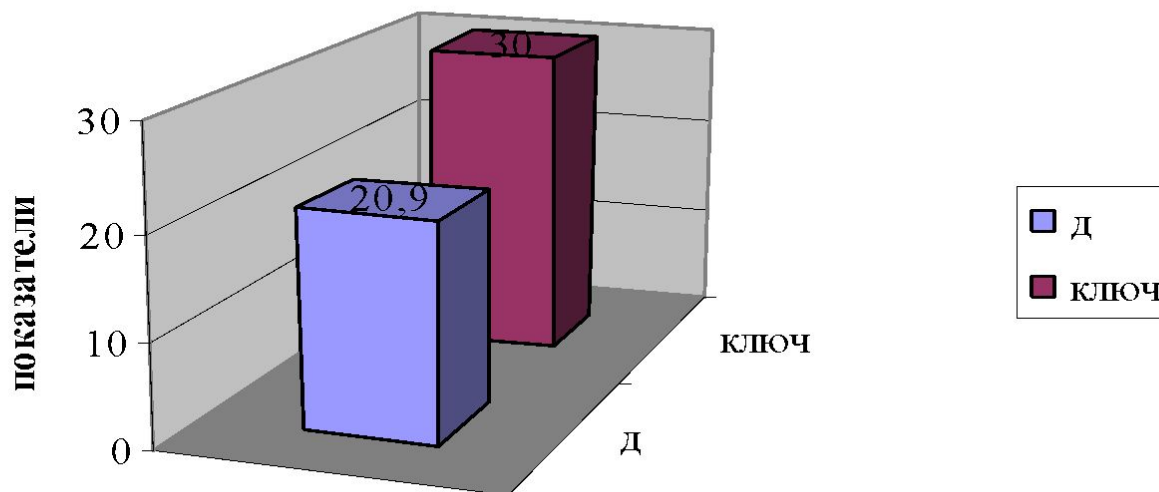
Так у наших испытуемых эмоциональное истощение (36,7) может проявляться в ощущениях эмоционального напряжения. При этом может возникнуть ощущение «приглушенности», «притупленности» эмоций.

Гистограмма степени выраженности эмоционального истощения



Деперсонализация (20,9) может выразиться у наших испытуемых в форме негативных установок, которые могут поначалу иметь скрытый характер и проявляться во внутренне сдерживаемом раздражении. При этом у наших испытуемых может развиваться негативное, циничное отношение, как к детям, так и к их родителям.

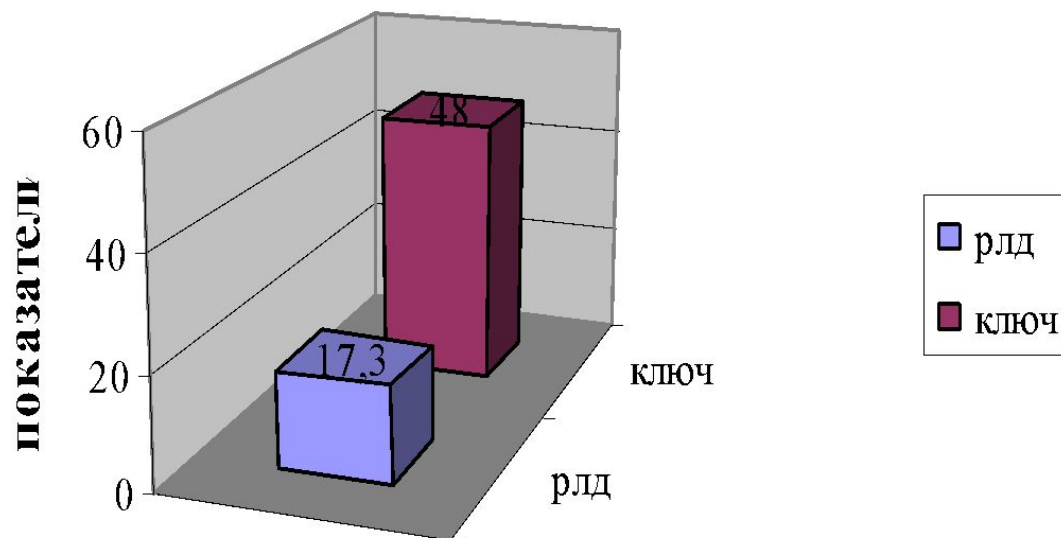
**Гистограмма степени выраженности деперсонализации**





Редукция личных достижений (17,3) может выразиться в виде повышенного чувства компетентности в своей работе или увеличения ценности своей деятельности, позитивного самовосприятия в профессиональном плане

**Гистограмма степени выраженности редукции личных достижений**



## Корреляционный анализ

- ▶ Согласно результатам корреляционного анализа между фактором Q4 и коммуникативной агрессивностью выявлена прямая линейная направленность ( $r=0,462^*$  при  $p=0,010$ ).
- ▶ Согласно результатам корреляционного анализа между фактором O и профессиональным выгоранием выявлена прямая линейная направленность ( $r=0,324^*$  при  $p=0,030$ ).

# Резюме

В результате исследования были достигнуты цели и решены все поставленные задачи.

В результате эмпирического исследования была выявлена взаимосвязь особенностей личности с коммуникативной агрессивностью и профессиональным выгоранием у педагогов детского сада. Таким образом, гипотеза исследования, была подтверждена.

СПАСИБО  
ЗА  
ВНИМАНИЕ!

