

Тема 2. Институциональные основы рыночной экономики



Учебные вопросы:

1. Два подхода соизмерения и сравнения полезности различных благ.
2. Кривая безразличия и её характеристика.
3. Бюджетное ограничение.
4. Равновесие потребителя.
Построение кривой спроса.

Вопрос 1. Два подхода соизмерения и сравнения полезности различных благ

Полезность – степень удовлетворения потребителя тем или иным товаром.

Основным принципом рационального поведения людей является максимизация полезности.

Подходы:

1. Количественный (кардиналистский)

Родоначальники:

- Уильям Джевонс (1835-1882 гг.) – английский экономист.
- Карл Менгер (1840-1921 гг.) – австрийский экономист.
- Леон Вальрас (1834-1910 гг.) – франко-швейцарский экономист.

2. Порядковый (ординалистский)

Родоначальники:

- Френсис Эджворт (1845-1926 гг.) – английский экономист.
- Вильфредо Парето (1848-1921 гг.) – итало-швейцарский экономист.
- Ирвинг Фишер (1867-1947 гг.) – американский экономист.

Кардиналистский подход

(*cardinal* – основной, главный)

Он основан – на предположении о возможности измерения степени удовлетворения потребности тем или иным товаром в условных единицах – ЮТИЛЯХ (*utility* – полезность).

Полезность того или иного товара зависит от следующих факторов:

- степени значимости приобретаемого блага,
- имеющегося запаса блага,
- от степени насыщения потребности в данном благе.

Общая и предельная полезность

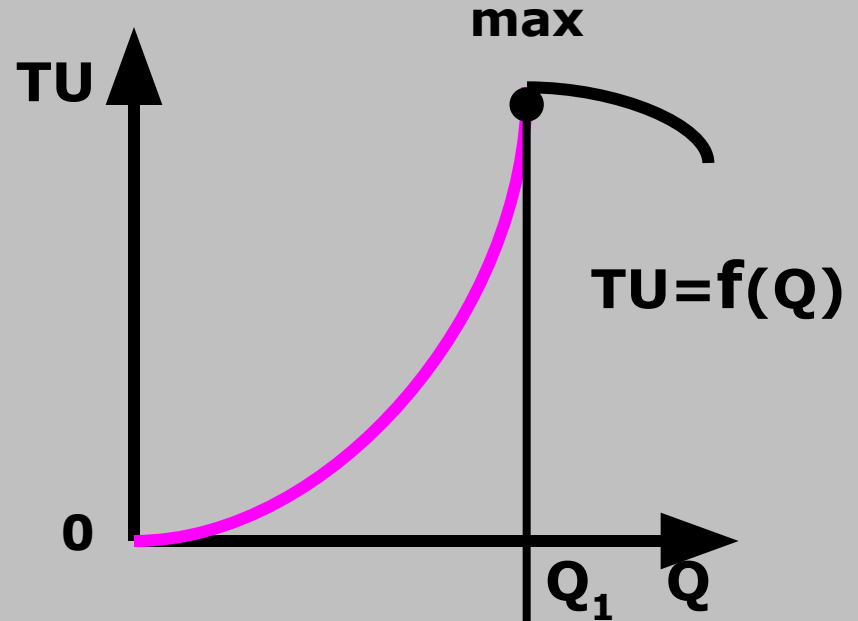
Общая полезность – это полезность накопленная от последовательного потребления отдельных единиц блага (TU – total utility). По мере потребления какого-либо блага она растет.

Предельная полезность – это добавочная полезность прибавляемая каждой последующей единицей блага (MU – marginal utility). Каждая последующая единица блага приносит меньшую полезность чем предыдущая.

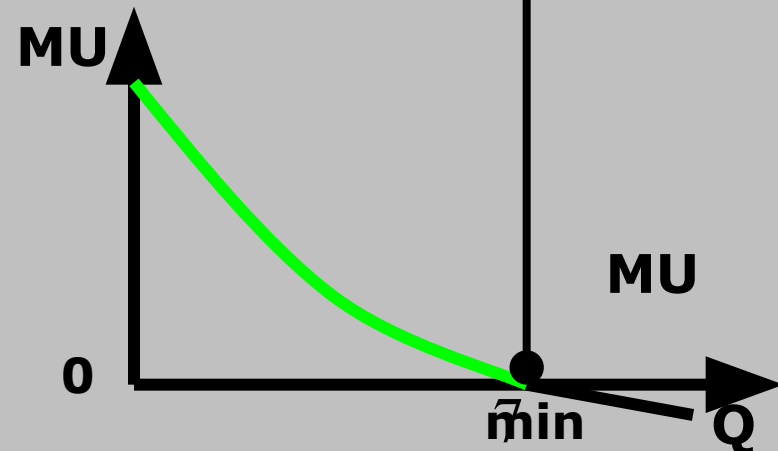
Функция общей полезности

Закон убывающей предельной полезности

Закон говорит о том, что предельная полезность блага уменьшается при увеличении его количества.



Функция предельной полезности



Равновесие потребителя

Максимизирующий полезность рациональный потребитель склонен постоянно менять структуру потребления до тех пор, пока блага не станут потребляться в количествах, при которых их предельные полезности будут равны одной и той же величине.

$$\frac{MU_1}{P_1} = \frac{MU_2}{P_2} = \frac{MU_3}{P_3} = \dots = \frac{MU_i}{P_i} = \text{полезности одной денежной единицы}$$

Ординалистский подход (*ordinal* – порядковый)

Он основан на ранжировании – порядковом сравнении того или иного набора благ покупателем.

Потребительская корзина – это определенное количество товаров, которые покупатель покупает на рынке.

Таблица 1 - Альтернативная рыночная корзина

Рыночная корзина	Продукты, штук	Одежда, штук
A	20	30
B	10	50
C	40	20
D	30	40
E	10	20
F	10	40

Предпочтения:

- Полнота удовлетворения. Безразличие при выборе корзин.
- Транзитивность.
- Лучше больше, чем меньше.

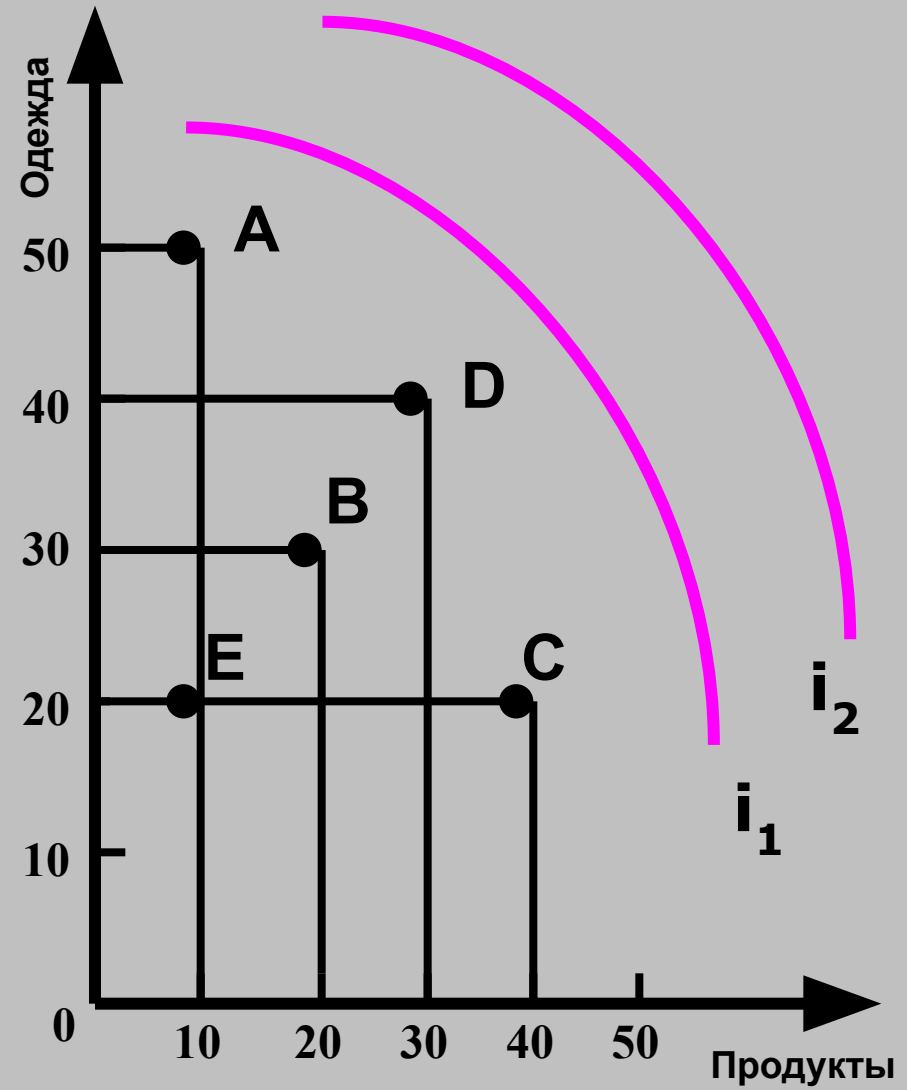
Вопрос 2. Кривые безразличия

Набор безразличия – это набор вариантов потребительского выбора, каждый из которых одинаково полезен и не имеет предпочтения перед другими.

Таблица 2

Варианты рыночного спроса	Продукты, штук	Одежда, штук
A	20	30
B	10	50
C	40	20
D	30	40
E	10	20
F	10	40

Кривая безразличия – это графическое отображение набора безразличия.

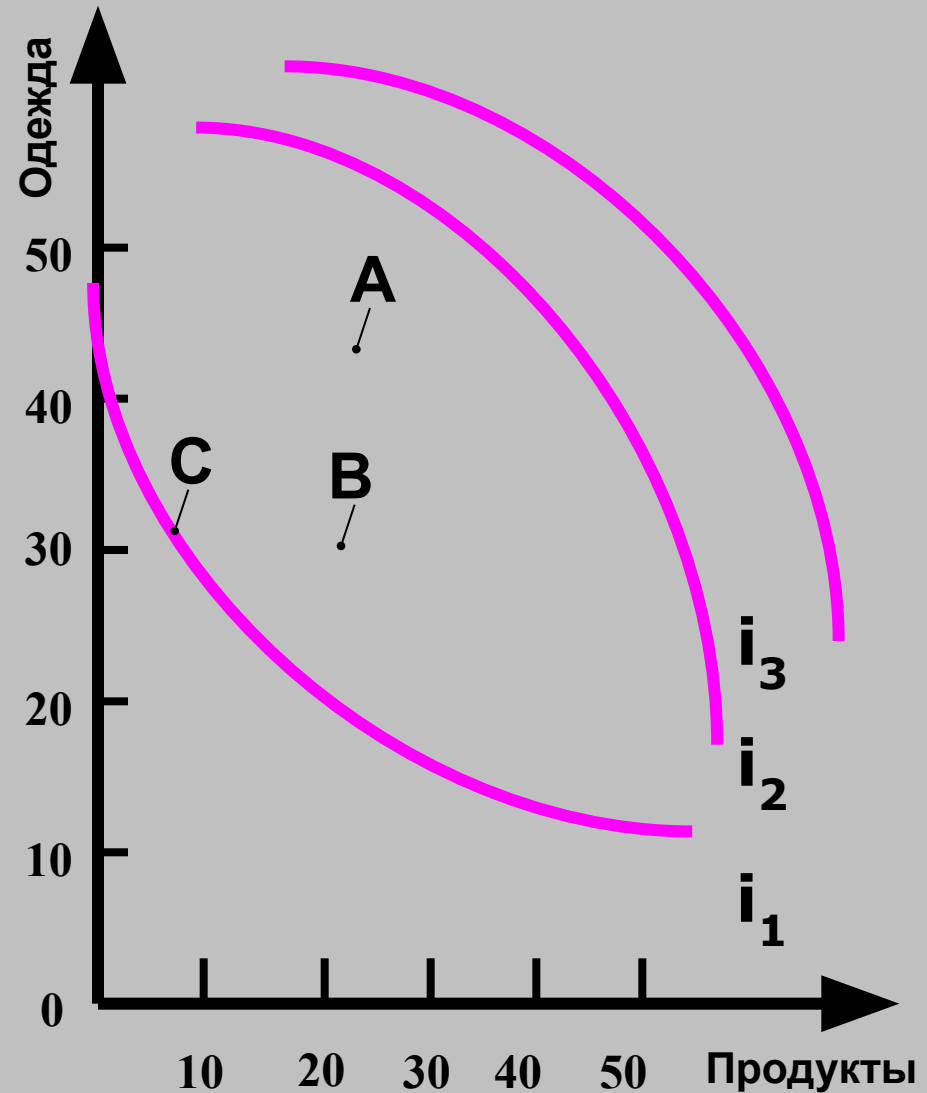


Карта безразличия

Карта безразличия – это набор кривых безразличия для одного потребителя и одной пары благ.

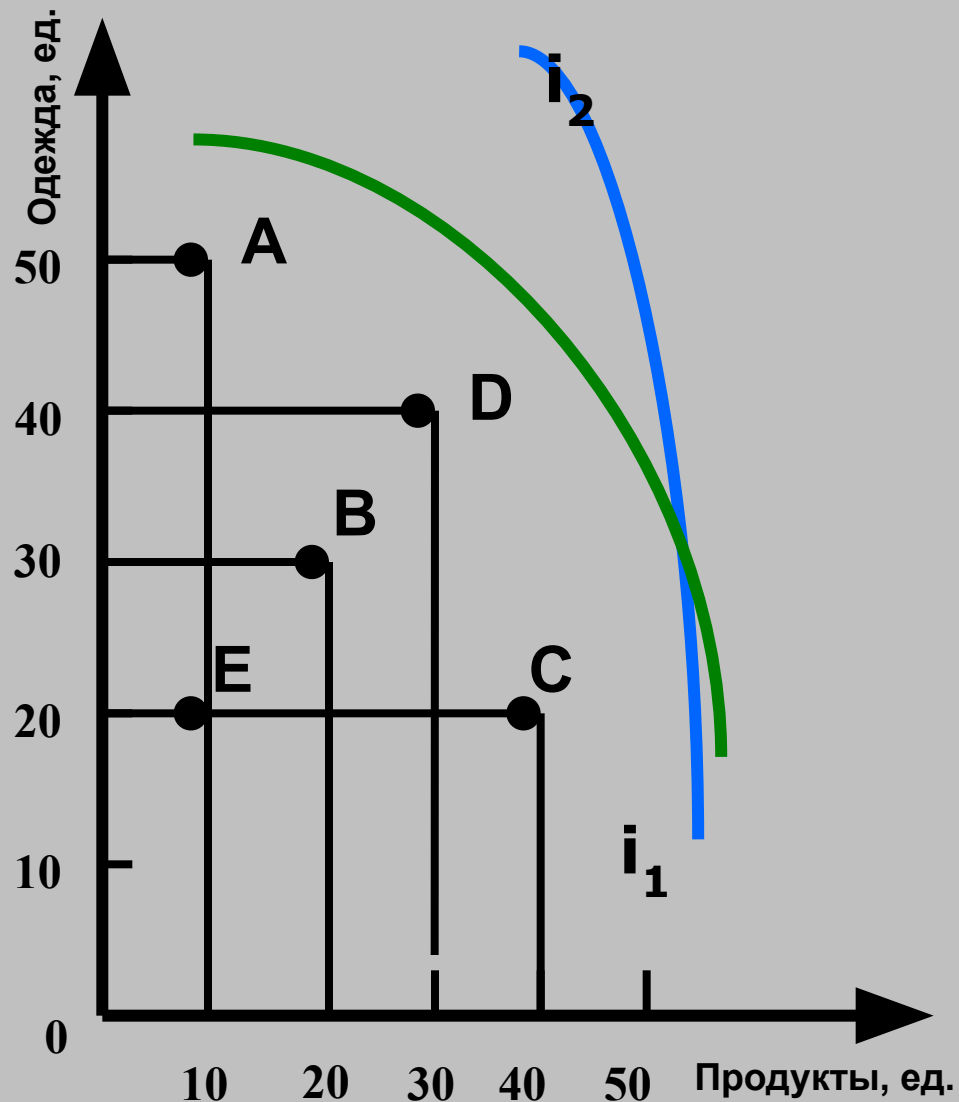
Свойства кривых безразличия:

1. Комбинации товаров лежащие на более высоких кривых безразличия имеют для потребителя наибольшее предпочтение.
2. Они не могут пересекаться.
3. Кривые безразличия имеют выпуклую форму, их наклон уменьшается по мере движения вниз и направо.



Кривые безразличия не пересекаются

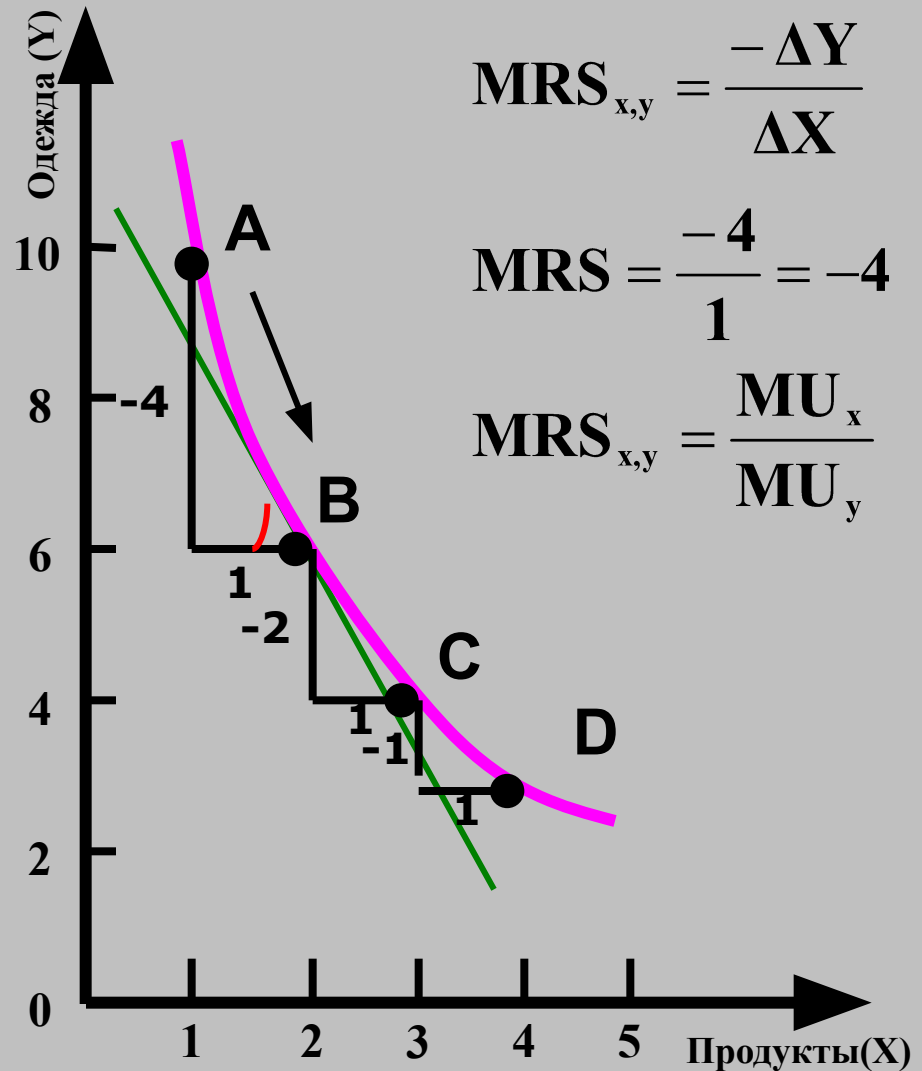
**Точки D и C
не могут
принадлежать
одной кривой
безразличия.**



Предельная норма замещения

Предельная норма замещения (MRS) – это норма в соответствии с которой одно благо может быть замещено другим без выигрыша или потери для удовлетворения потребностей потребителя.

Вывод: Величина наклона кривой безразличия отражает величину предельной нормы замещения, поскольку показывает, в каком пределе потребитель готов заместить один товар другим.



Вопрос 3. Бюджетное ограничение

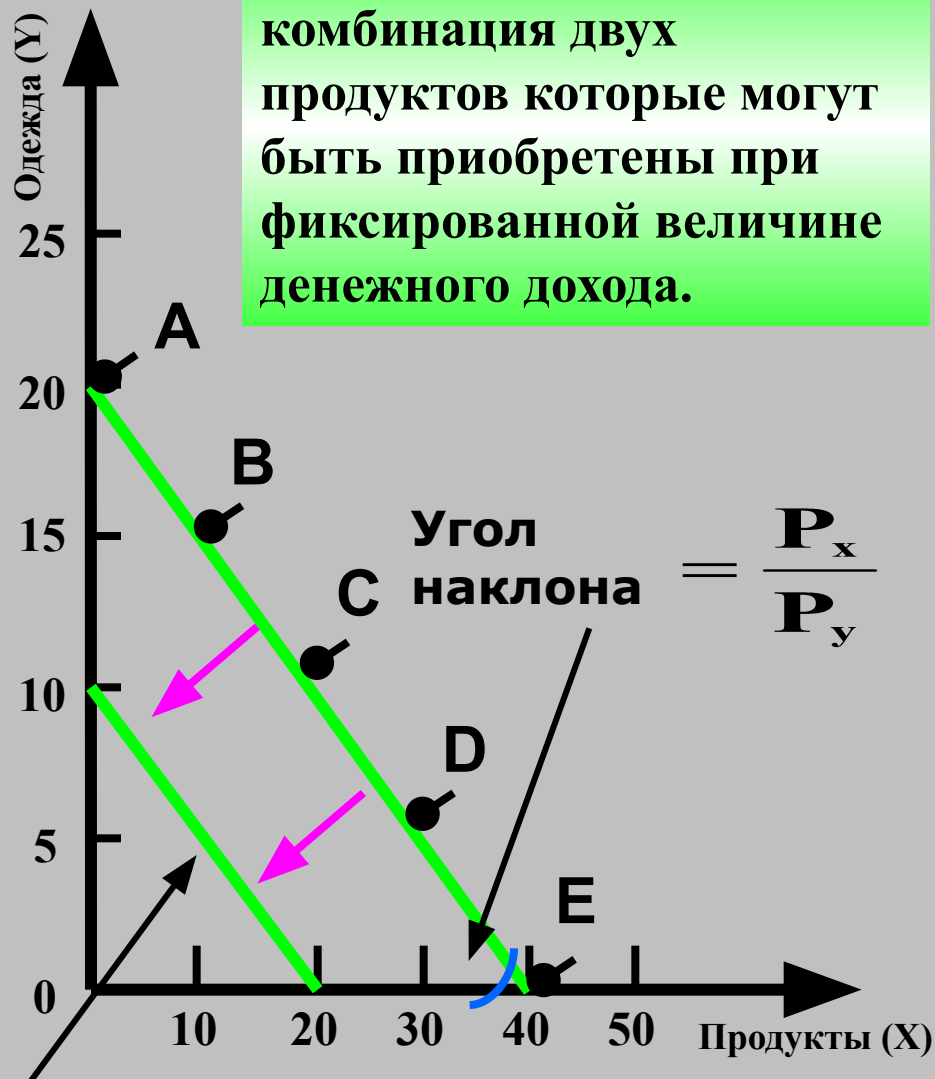
На индивидуальный выбор влияет также бюджетное ограничение, под которым понимается количество денег, имеющегося у покупателя и уровень цен.

Таблица 3

Наборы товаров	Продукты по 1 тыс. руб. штук	Одежда по 2 тыс. руб. штук	Доход, тыс. руб.
A	0	20	40
B	10	15	40
C	20	10	40
D	30	5	40
E	40	0	40

$$I = P_x X + P_y Y$$

Бюджетная линия – это комбинация двух продуктов которые могут быть приобретены при фиксированной величине денежного дохода.



Если доход упадет до 20 тыс. руб.

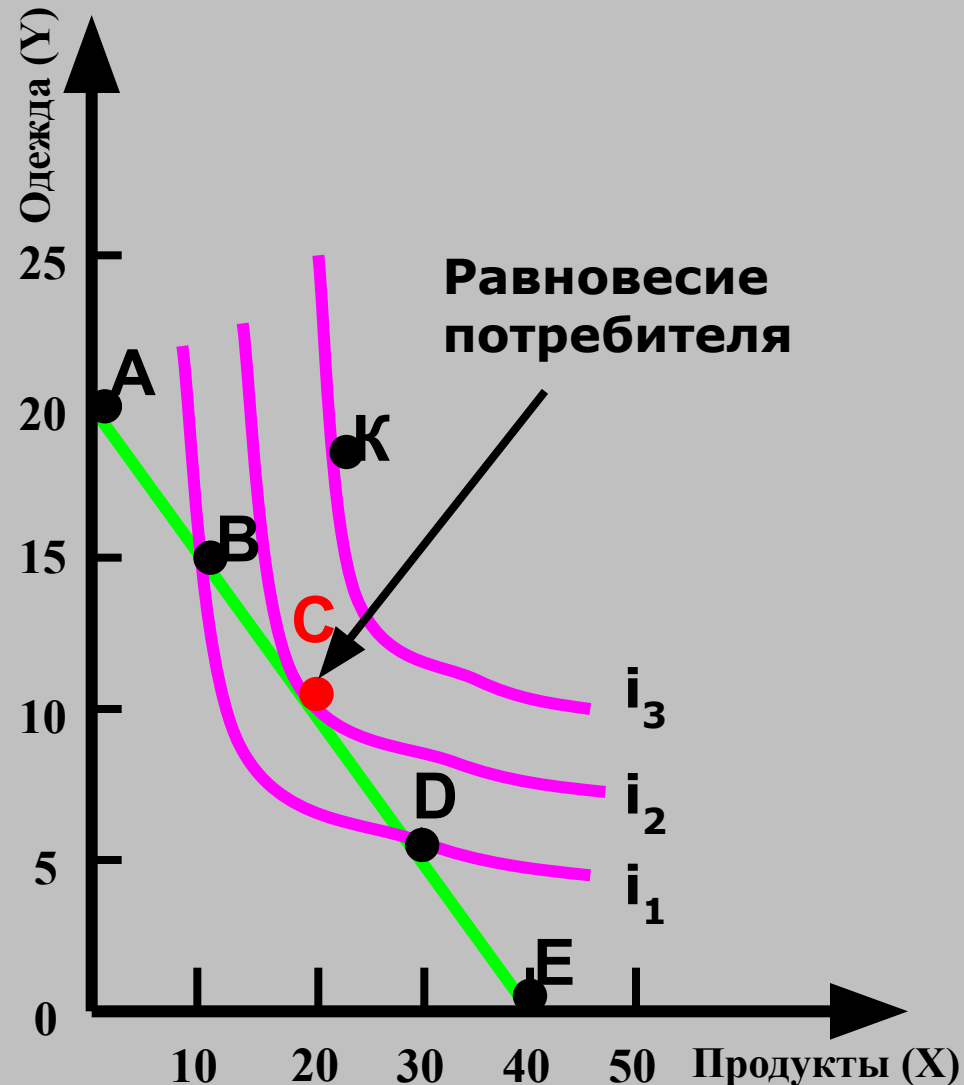
Вопрос 4. Равновесие потребителя. Построение кривой спроса

Равновесие потребителя – это такая ситуация, при которой потребитель, полностью расходуя свой бюджет, извлекает максимум полезности.

$$MRS_{x,y} = \frac{P_x}{P_y} \quad MRS_{x,y} = \frac{MU_x}{MU_y}$$

$$\frac{P_x}{P_y} = \frac{MU_x}{MU_y} \quad \frac{MU_x}{P_y} = \frac{MU_y}{P_y}$$

$$MRS_{x,y} = -\frac{dy}{dx}, TU = \text{const}$$



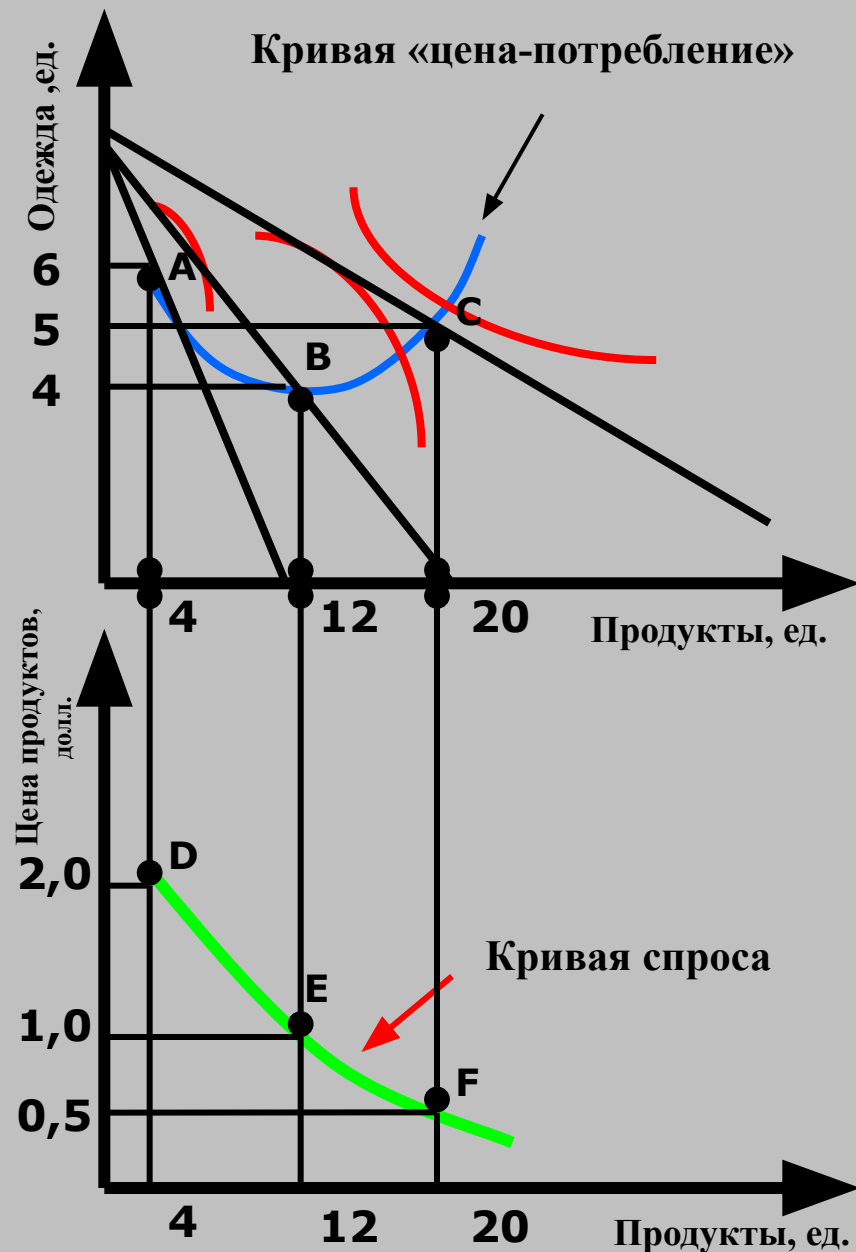
Построение кривой спроса

1. Первоначально: продукты – 1\$, одежда – 2\$, доход – 20\$, выбор в точке В – что соответствует точке Е.

2. Если цена продуктов возросла в два раза (2\$), точки А и D.

3. Если цена на продовольствие снизится до 0,5\$, точки С и F.

Кривая спроса – представляет количество продуктов питания, которое покупает потребитель, в виде функции от цены продовольствия.



Вопросы для самопроверки:

- 1. Что такое полезность?**
- 2. Какие подходы к измерению полезности существуют в микроэкономике?**
- 3. Как формулируется закон убывающей предельной полезности?**
- 4. В суть равновесия потребителя?**
- 5. Каковы особенности ординалистского подхода в теории поведения потребителя?**
- 6. Что такое предельная норма замещения?**
- 7. Как описывается равновесие потребителя?**