

# Методические рекомендации о требованиях пожарной безопасности

Подготовлены отделением надзорной деятельности и  
профилактической работы г. Вуктыла

2020 г.



# Настоящие методические рекомендации разработаны на основе Постановления Правительства РФ от 25 апреля 2012 г. N 390 "О противопожарном режиме"



Правила противопожарного режима, утверждённые Постановлением, содержат требования пожарной безопасности, устанавливающие правила поведения людей, порядок организации производства и (или) содержания территорий, зданий, сооружений, помещений организаций и других объектов защиты (далее - объекты защиты) в целях обеспечения пожарной безопасности.

# Содержание



Анализ пожаров	- 4
Ответственность	- 5
Использование электроприборов	- 6
Правила в рамках теплоснабжения и отопления	- 10
Использование открытого огня	- 17
Использование бытовых газовых электроприборов	- 19
Подъезды пожарной техники	- 20
Порядок содержания территорий	- 23
Памятка правила пожарной безопасности в быту	- 26



## Анализ пожаров

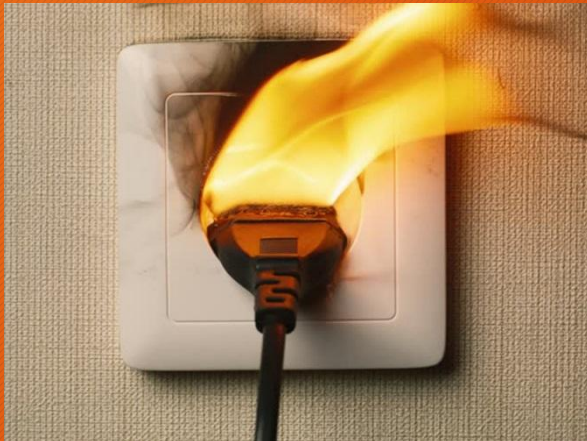
- За 8 месяцев 2020 года на территории МО ГО «Вуктыл» зарегистрировано 22 пожара, за аналогичный период прошлого года (далее АППГ) - 22 пожара. В 2020 году гибели и травмирования людей на пожарах не допущено. Огнём за истекший период 2020 года повреждено 13 строений, (за АППГ - 19 строений). Рогатого скота, птиц, зерновые и зернобобовые культуры не уничтожены (за АППГ - 0 / 0 / 0 / 0). Пожарами повреждены 3 единицы техники, за АППГ - уничтожено - 0 единиц техники. Пожарным подразделением спасено материальных ценностей и имущества на сумму 6120 тыс. рублей.
- Причинами произошедших пожаров в 2020 году послужило: умышленные действия по уничтожению (повреждению) имущества (поджог), нарушение правил устройства и эксплуатации электрооборудования и бытовых электроприборов, неосторожное обращение с огнем (в т. ч. при курении), неисправность систем, механизмов и узлов транспортного средства.



# Ответственность за нарушение

Нарушение требований пожарной безопасности, указанных в Постановлении, влечёт за собой административную ответственность в соответствии с Кодексом Российской Федерации об административных правонарушениях от 30.12.2001 N 195-ФЗ, а также уголовную ответственность в соответствии с Уголовным кодексом Российской Федерации от 13.06.1996 N 63-ФЗ.

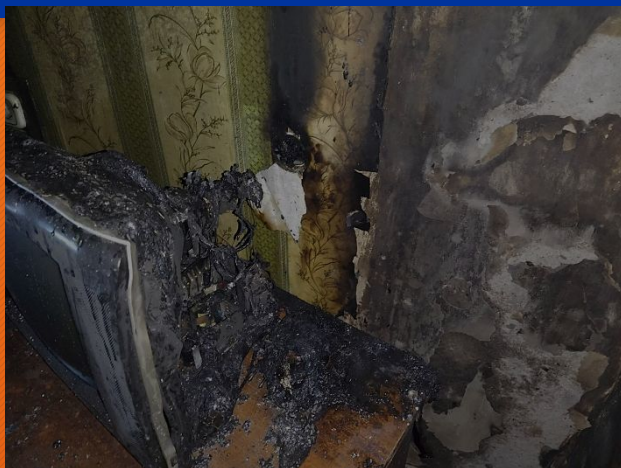
# При использовании электроприборов запрещается:



- эксплуатировать электропровода и кабели с видимыми нарушениями изоляции;
- пользоваться розетками, рубильниками, другими электроустановочными изделиями с повреждениями;



- обертывать электролампы и светильники бумагой, тканью и другими горючими материалами, а также эксплуатировать светильники со снятыми колпаками (рассеивателями), предусмотренными конструкцией светильника;
- пользоваться электроутюгами, электроплитками, электрочайниками и другими электронагревательными приборами, не имеющими устройств тепловой защиты, а также при отсутствии или неисправности терморегуляторов, предусмотренных конструкцией;



- применять нестандартные (самодельные) электронагревательные приборы и использовать несертифицированные аппараты защиты электрических цепей;
- оставлять без присмотра включенными в электрическую сеть электронагревательные приборы, а также другие бытовые электроприборы, в том числе находящиеся в режиме ожидания, за исключением электроприборов, которые могут и (или) должны находиться в круглосуточном режиме работы в соответствии с инструкцией завода-изготовителя;





- размещать (складировать) в электрощитовых (у электрощитов), у электродвигателей и пусковой аппаратуры горючие (в том числе легковоспламеняющиеся) вещества и материалы;
- при проведении аварийных и других строительного-монтажных и реставрационных работ, а также при включении электроподогрева автотранспорта использовать временную электропроводку, включая удлинители, сетевые фильтры, не предназначенные по своим характеристикам для питания применяемых электроприборов.

# Правила в рамках теплоснабжения и отопления:



- Перед началом отопительного сезона руководитель организации, собственники жилых домов (домовладений) обязаны осуществить проверки и ремонт печей, котельных, теплогенераторных, калориферных установок и каминов, а также других отопительных приборов и систем.





- Руководитель организации перед началом отопительного сезона, а также в течение отопительного сезона обеспечивает проведение очистки дымоходов и печей (отопительных приборов) от сажи не реже:
- 1 раза в 3 месяца - для отопительных печей;
- 1 раза в 2 месяца - для печей и очагов непрерывного действия;
- 1 раза в 1 месяц - для кухонных плит и других печей непрерывной (долговременной) топки.

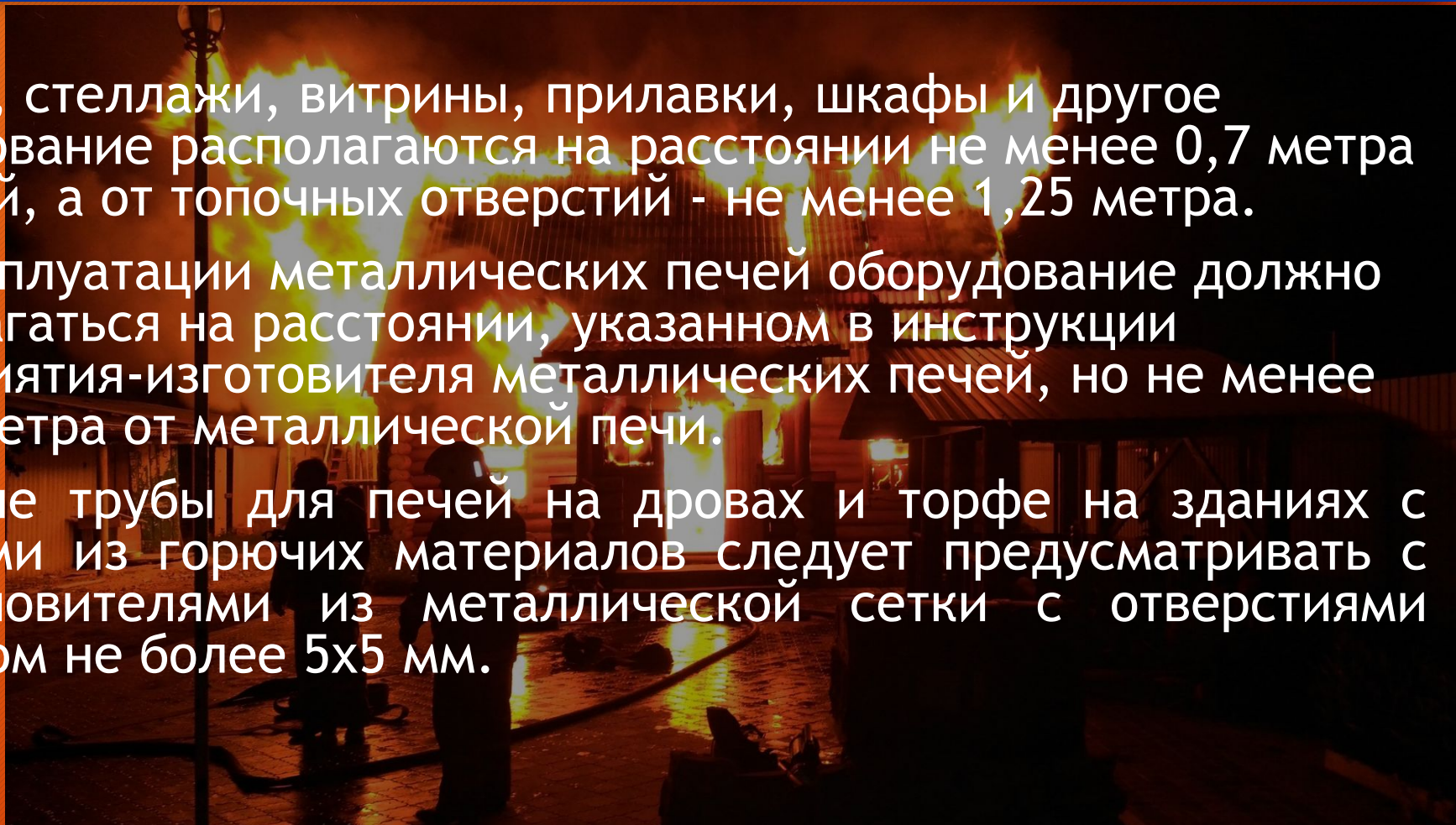




- Топка печей в зданиях и сооружениях (за исключением жилых домов) должна прекращаться не менее чем за 2 часа до окончания работы, а в больницах и других объектах с круглосуточным пребыванием людей - за 2 часа до отхода больных ко сну.
- В детских учреждениях с дневным пребыванием детей топка печей заканчивается не позднее чем за 1 час до прихода детей.
- Зола и шлак, выгребаемые из топок, должны быть залиты водой и удалены в специально отведенное для них место.



- Товары, стеллажи, витрины, прилавки, шкафы и другое оборудование располагаются на расстоянии не менее 0,7 метра от печей, а от топочных отверстий - не менее 1,25 метра.
- При эксплуатации металлических печей оборудование должно располагаться на расстоянии, указанном в инструкции предприятия-изготовителя металлических печей, но не менее чем 2 метра от металлической печи.
- Дымовые трубы для печей на дровах и торфе на зданиях с кровлями из горючих материалов следует предусматривать с искроуловителями из металлической сетки с отверстиями размером не более 5х5 мм.





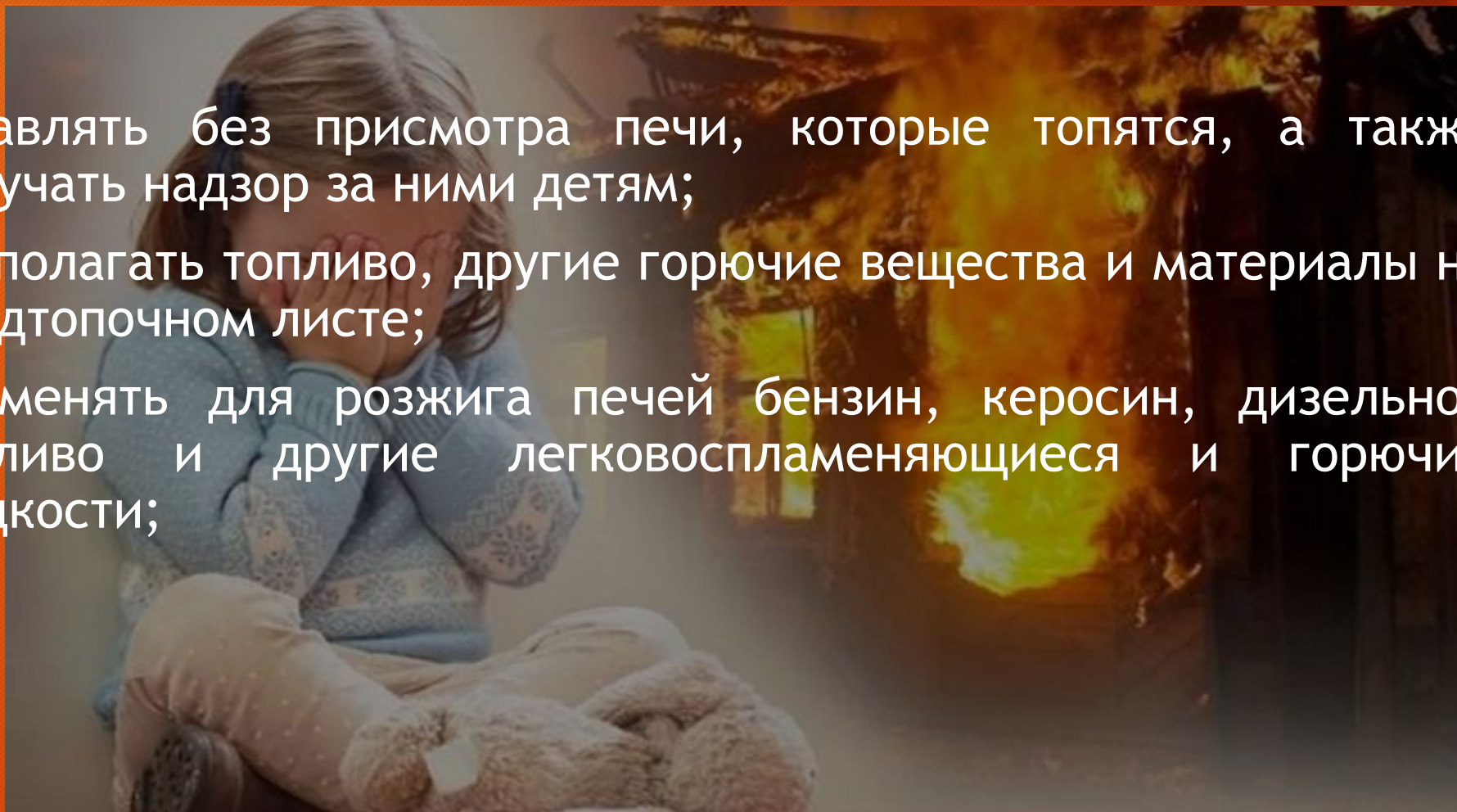
- Запрещается эксплуатировать печи и другие отопительные приборы без противопожарных разделок (отступок) от горючих конструкций, предтопочных листов, изготовленных из негорючего материала размером не менее 0,5 x 0,7 метра (на деревянном или другом полу из горючих материалов), а также при наличии прогаров и повреждений в разделках (отступках) и предтопочных листах.





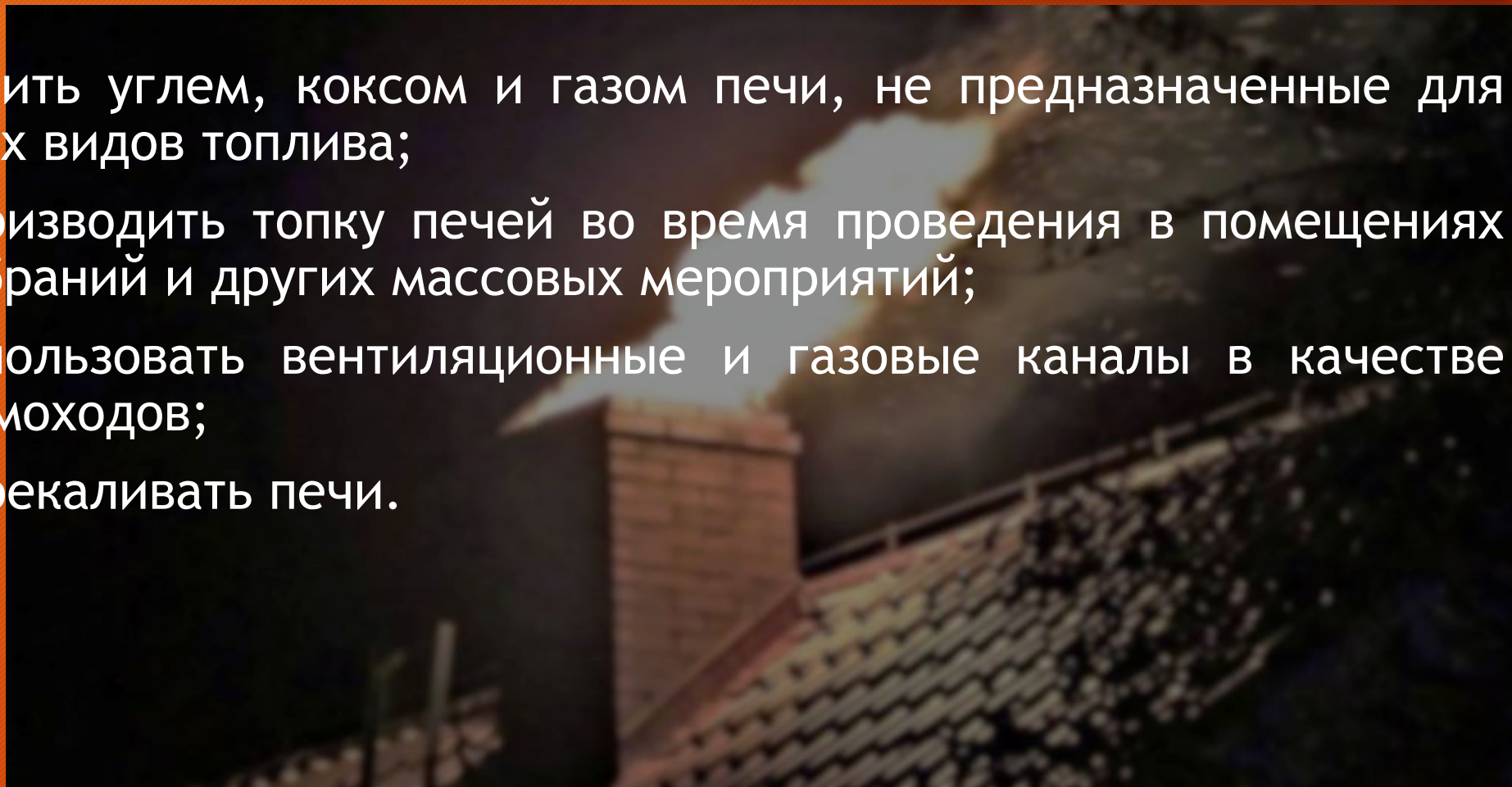
## Запрещается:

- оставлять без присмотра печи, которые топятся, а также поручать надзор за ними детям;
- располагать топливо, другие горючие вещества и материалы на предтопочном листе;
- применять для розжига печей бензин, керосин, дизельное топливо и другие легковоспламеняющиеся и горючие жидкости;





- топить углем, коксом и газом печи, не предназначенные для этих видов топлива;
- производить топку печей во время проведения в помещениях собраний и других массовых мероприятий;
- использовать вентиляционные и газовые каналы в качестве дымоходов;
- перекаливать печи.





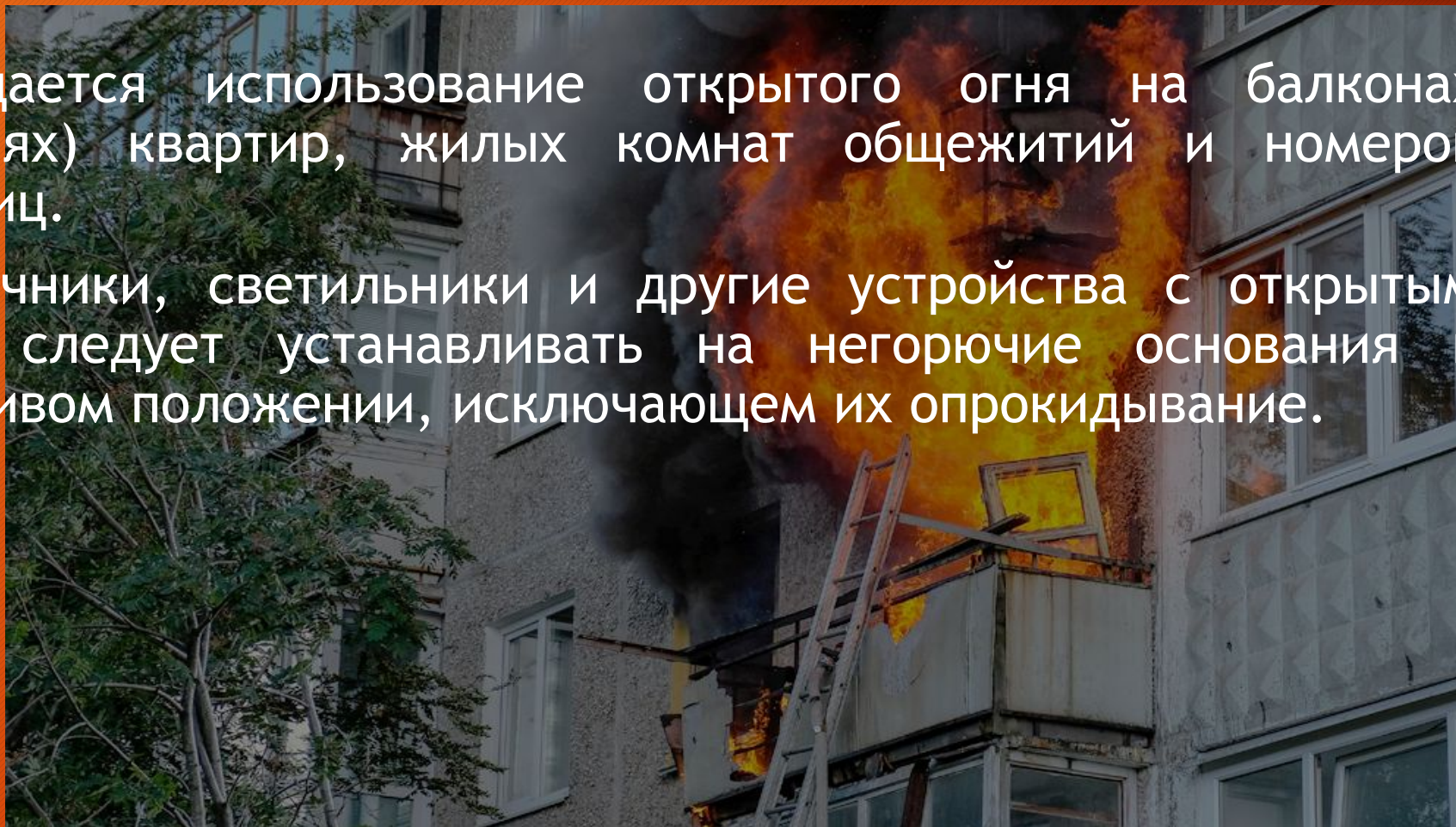
# Как быть с использованием открытого огня?



- Запрещается на территории поселений, городских округов и внутригородских муниципальных образований, а также на расстоянии менее 1000 метров от лесных массивов запускать неуправляемые изделия из горючих материалов, принцип подъема которых на высоту основан на нагревании воздуха внутри конструкции с помощью открытого огня.
- Использование открытого огня и разведение костров на землях сельскохозяйственного назначения и землях запаса могут производиться при условии соблюдения требований пожарной безопасности, установленных настоящими Правилами, а также нормативными правовыми актами Министерства Российской Федерации по делам гражданской обороны, чрезвычайным ситуациям и ликвидации последствий стихийных бедствий, принятыми по согласованию с Министерством природных ресурсов и экологии Российской Федерации и Министерством сельского хозяйства Российской Федерации.



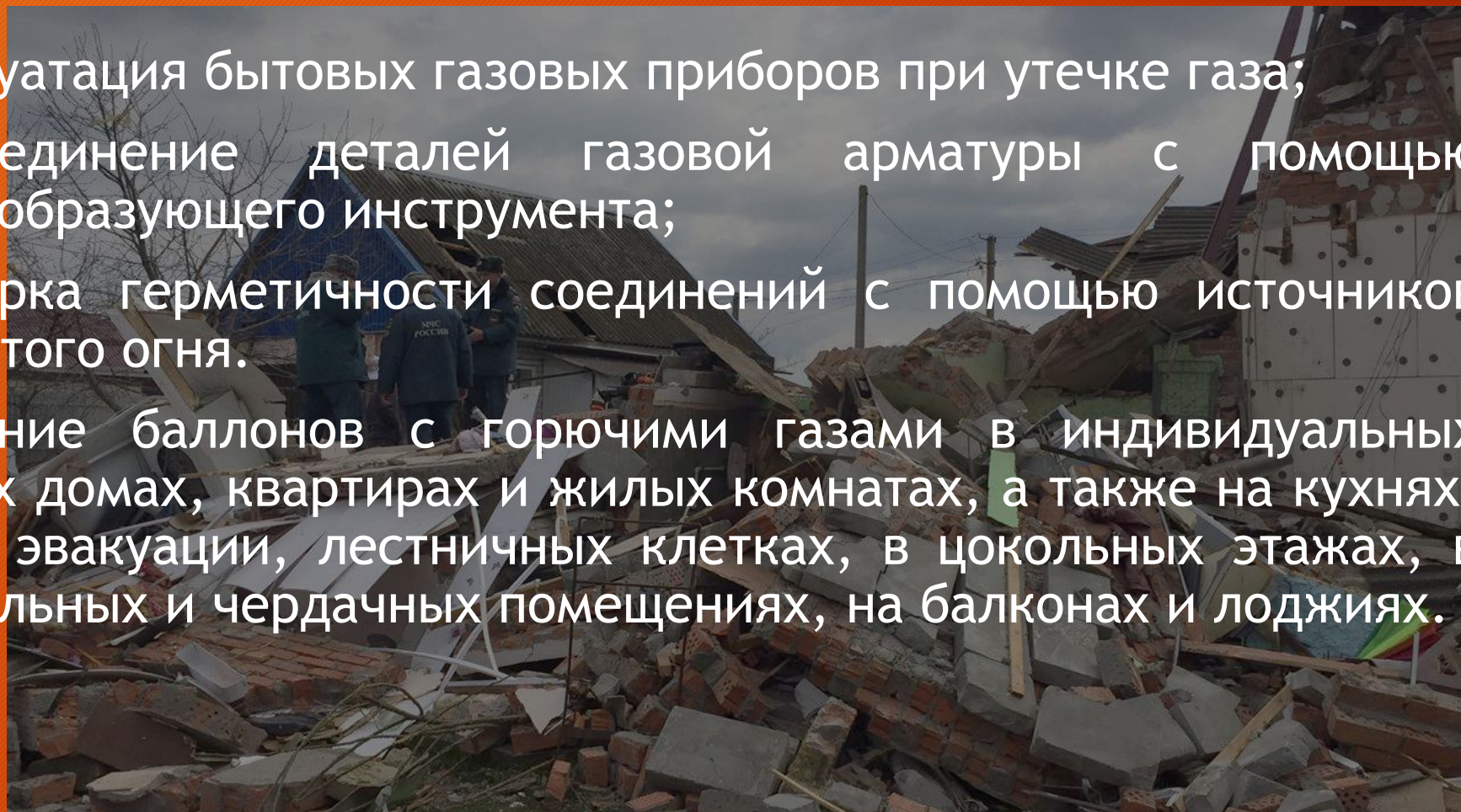
- Запрещается использование открытого огня на балконах (лоджиях) квартир, жилых комнат общежитий и номеров гостиниц.
- Подсвечники, светильники и другие устройства с открытым огнем следует устанавливать на негорючие основания в устойчивом положении, исключая их опрокидывание.





# При использовании бытовых газовых приборов запрещается:

- эксплуатация бытовых газовых приборов при утечке газа;
- присоединение деталей газовой арматуры с помощью искрообразующего инструмента;
- проверка герметичности соединений с помощью источников открытого огня.
- хранение баллонов с горючими газами в индивидуальных жилых домах, квартирах и жилых комнатах, а также на кухнях, путях эвакуации, лестничных клетках, в цокольных этажах, в подвальных и чердачных помещениях, на балконах и лоджиях.



# Подъезды пожарной техники



- Руководитель организации обеспечивает исправное состояние пожарных гидрантов и резервуаров, являющихся источником противопожарного водоснабжения, их утепление и очистку от снега и льда в зимнее время, а также доступность подъезда пожарной техники и забора воды в любое время года.
- При наличии на территории объекта защиты или вблизи него (в радиусе 200 метров) естественных или искусственных водоисточников (реки, озера, бассейны, градирни и др.) к ним должны быть устроены подъезды с площадками (пирсами) с твердым покрытием размерами не менее 12 x 12 метров для установки пожарных автомобилей и забора воды в любое время года.



- Руководитель организации обеспечивает исправное содержание (в любое время года) дорог, проездов и подъездов к зданиям, сооружениям и строениям, открытым складам, наружным пожарным лестницам и пожарным гидрантам.
- Запрещается использовать для стоянки автомобилей (частных автомобилей и автомобилей организаций) разворотные и специальные площадки, предназначенные для установки пожарно-спасательной техники.



\*на фотографии пожарная автолестница застряла при подъезде к жилому дому, вследствие чего её установка стала невозможной, а время на спасение людей с горящего балкона - увеличилось.



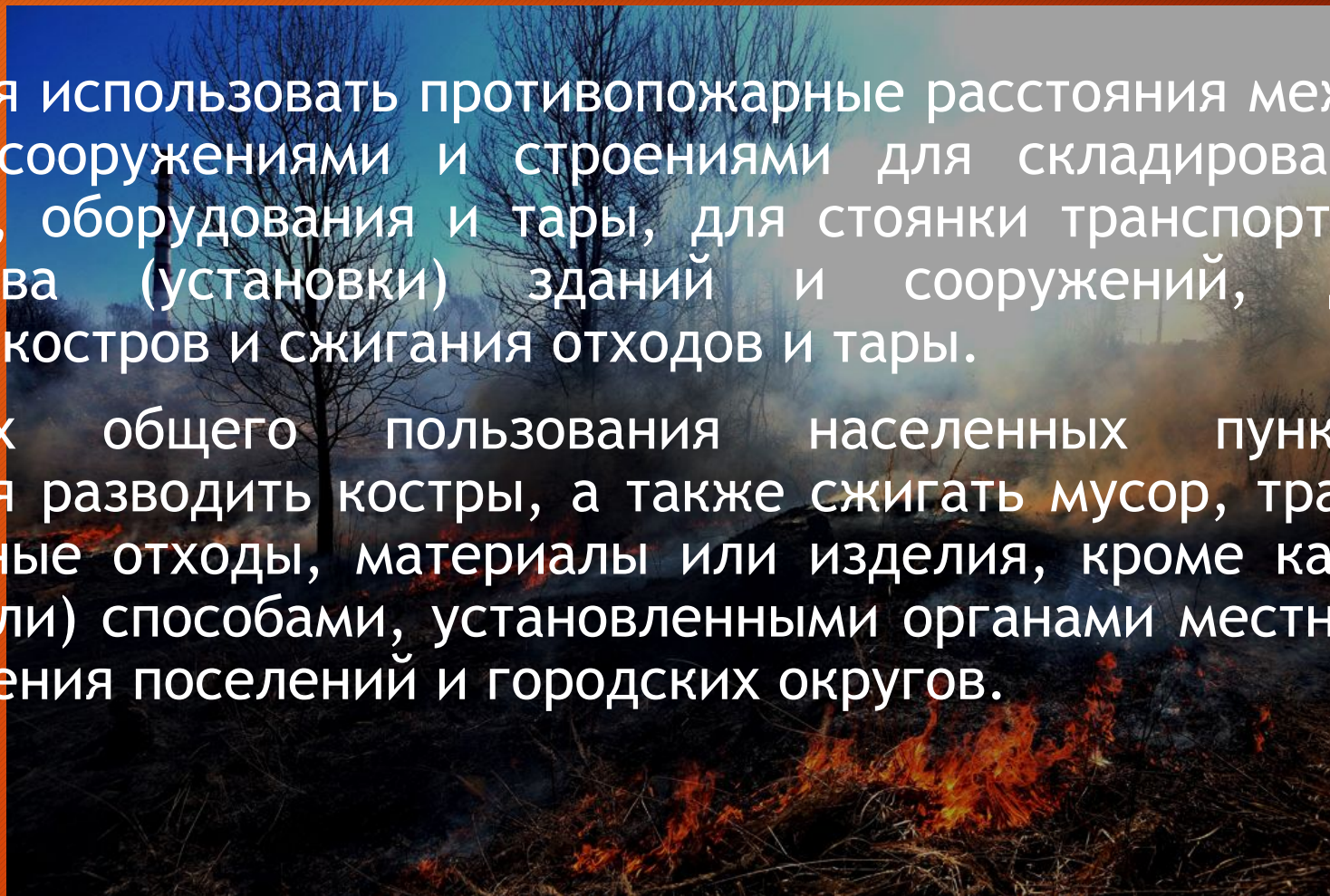
- У въездов на территорию строительных площадок, гаражных кооперативов, а также на территорию садоводства или огородничества вывешиваются схемы с нанесенными на них въездами, подъездами, пожарными проездами и местонахождением источников противопожарного водоснабжения.





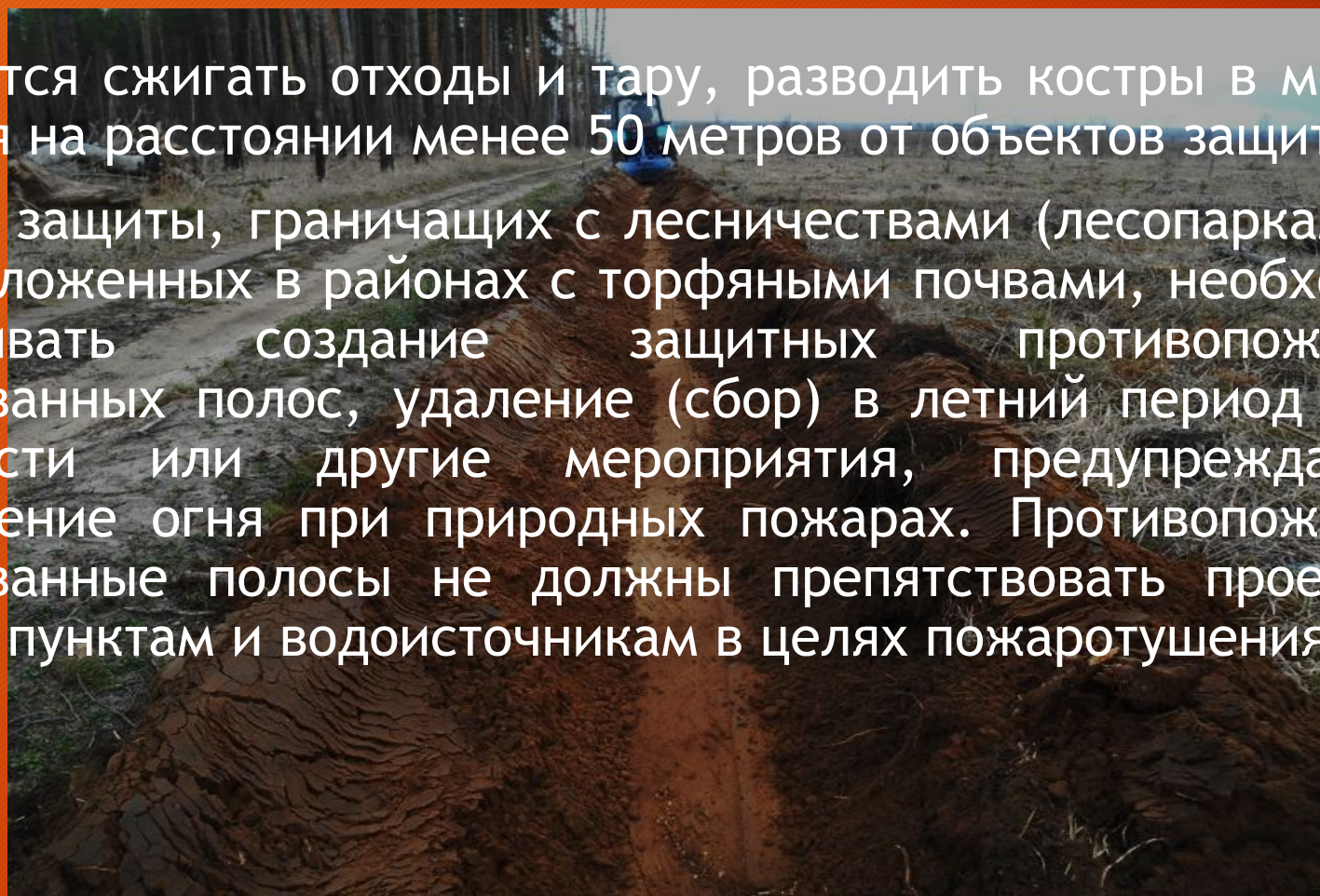
# Порядок содержания территорий

- Запрещается использовать противопожарные расстояния между зданиями, сооружениями и строениями для складирования материалов, оборудования и тары, для стоянки транспорта и строительства (установки) зданий и сооружений, для разведения костров и сжигания отходов и тары.
- На землях общего пользования населенных пунктов запрещается разводить костры, а также сжигать мусор, траву, листву и иные отходы, материалы или изделия, кроме как в местах и (или) способами, установленными органами местного самоуправления поселений и городских округов.





- Не допускается сжигать отходы и тару, разводить костры в местах, находящихся на расстоянии менее 50 метров от объектов защиты.
- На объектах защиты, граничащих с лесничествами (лесопарками), а также расположенных в районах с торфяными почвами, необходимо предусматривать создание защитных противопожарных минерализованных полос, удаление (сбор) в летний период сухой растительности или другие мероприятия, предупреждающие распространение огня при природных пожарах. Противопожарные минерализованные полосы не должны препятствовать проезду к населенным пунктам и водоисточникам в целях пожаротушения.







- Запрещается использовать территории противопожарных расстояний от объектов защиты и сооружений различного назначения до лесничеств (лесопарков), мест разработки или открытого залегания торфа под строительство различных сооружений и подсобных строений, а также для складирования горючих материалов, мусора, отходов древесных, строительных и других горючих материалов.
- Органами местного самоуправления поселений и городских округов для целей пожаротушения создаются условия для забора в любое время года воды из источников наружного водоснабжения, расположенных в сельских населенных пунктах и на прилегающих к ним территориях в соответствии со [статьей 19](#) Федерального закона "О пожарной безопасности"



# Правила пожарной безопасности в быту



## ПРИ ЭКСПЛУАТАЦИИ ЭЛЕКТРОСЕТЕЙ И ЭЛЕКТРОПРИБОРОВ ЗАПРЕЩАЕТСЯ:

- пользоваться электропроводами с поврежденной изоляцией, подвешивать на них абажуры и люстры;
- пользоваться электронагревательными приборами не имеющими устройств тепловой защиты;
- применять для защиты электросетей самодельные предохранители и нагревательные электроприборы;
- допускать включение в электросеть одновременно нескольких электроприборов большой мощности;
- пользоваться в душевых и ваннах комнатах бытовыми электроприборами;
- в домах и квартирах со скрытой электропроводкой пробивать отверстия и борозды, вбивать гвозди в произвольных местах стен;
- Не оставляйте включенные электроприборы без присмотра.

## ЭТО ВАЖНО ЗНАТЬ

При горении выделяются ядовитые газы. В достаточной концентрации угарный газ, чрезвычайно опасен для человеческой жизни и здоровья. Вот почему опасен не столько огонь, сколько дым и гарь от него.

### Причиной отравления может стать:

- открытый вентиль газовой плиты;
- неисправная печь или камин;
- задымление помещения при пожаре;
- автомобиль со включенным двигателем в закрытом гараже.

## ПРИ ЭКСПЛУАТАЦИИ ГАЗОВЫХ ПРИБОРОВ:

- не оставляйте работающие газовые приборы без присмотра;
- не допускайте к использованию газовыми приборами детей, а также лиц не контролирующих свои действия и не знающих правил пользования этими приборами;
- не производите самостоятельно ремонт газовых приборов;
- не храните порошковые и наполненные газовые приборы в доме;
- закрывайте краны на газовых приборах и на газопроводах перед ними.

Если вы почувствовали в квартире запах газа: необходимо **закрыв предварительно рот мокрой тряпкой, перекрыть все газовые краны, открыть окна и двери. Помните: включение и выключение электроприборов крайне опасно, не пользуйтесь открытым огнем (может произойти взрыв), если произошла утечка газа, надо срочно вызвать службу газа.**

## КАК ПОМОЧЬ ПРИ ОТРАВЛЕНИИ УГАРНЫМ ГАЗОМ?

**Первая помощь:** пострадавшего немедленно выносят на свежий воздух, укладывают на спину, расстегивают воротник, пояс. Лучшее средство длительное вдыхание кислорода. Потерявшему сознание дают нюхать ватку, смоченную нашатырным спиртом. В случае отсутствия дыхания делается искусственное дыхание.



## ПРИ ЭКСПЛУАТАЦИИ ПЕЧНОГО ОТОПЛЕНИЯ:

- проверьте и отремонтируйте печи перед началом отопительного сезона, не пользуйтесь печами и каминами, имеющими трещины и неисправные дверцы;
- ремонт и кладку печей доверяйте только лицам и организациям, получившим специальную лицензию
- очищайте от сажи дымоходы и отопительные печи каждые три месяца;
- не применяйте для розжига печей бензин, керосин и другие легковоспламеняющиеся жидкости;
- не топите печи с открытыми дверцами;
- не перекаливайте печи
- не сушите дрова, одежду и другие материалы возле них;
- проливайте водой золу и шлак, выгребаемые из топок и удаляйте их в специально отведенное место.
- не оставляйте без присмотра топящиеся печи, а также не поручайте детям надзор за ними.

## КАК ПОМОЧЬ ПРИ ОЖОГАХ?

**Первая помощь:** необходимо обожженное место подставить под струю холодной воды, наложить чистую сухую повязку. Ни в коем случае не смазывать ожог жиром, маслом, спиртом, кремом. Дать любое обезболивающее средства, напоить теплым чаем и укрыть потеплее. При шоке срочно дать 20 капель настойки валерианы.

При серьезных ожогах ваша единственная помощь пострадавшему завернуть его в чистую ткань и отправить в травмпункт.

Если пожар всё-таки произошёл, немедленно звоните по телефонам:  
01 - с домашнего  
101 или 112 - с сотового



Важно понимать, что каждое правило написано кровью.  
Будьте бдительны, соблюдайте правила пожарной безопасности и научите им  
своих детей, близких и знакомых людей.

Спасибо за внимание.

