

# **МЕТОДЫ ПСИХОЛОГИЧЕСКОГО ИССЛЕДОВАНИЯ**

# План

- **Психологическое исследование:  
требования к организации и его этапы**
- **Классификация методов исследования**
- **Характеристика основных  
эмпирических методов психологии**

**Психологическое исследование:  
требования к организации и его  
этапы**

**Психологическое исследование** – это способ научного познания сущности психических явлений и их закономерностей.

# Этапы психологического исследования

**Подготовительный этап**



**Этап сбора фактических данных**



**Этап количественной и качественной  
обработки**



**Интерпретация результатов**

Любое научное исследование, в том числе и психологическое, должно отвечать ряду строгих требований:

- 1. *Планирование*** исследования подразумевает разработку логической и хронологической схем исследования, состоящих из детального проектирования всех его этапов.
- 2. *Место проведения*** исследования должно обеспечивать изоляцию от внешних помех, отвечать санитарно-гигиеническим и инженерно-психологическим требованиям.
- 3. *Техническое оснащение*** должно соответствовать решаемым задачам, всему ходу исследования и уровню анализа получаемых результатов.

**4. *Подбор испытуемых*** зависит от целей конкретного исследования и должен обеспечивать их качественную однородность.

**5. *Инструкция*** для испытуемых должна быть четкой, краткой и однозначной.

**6. *Протокол исследования*** должен быть одновременно полным и целенаправленным (избирательным).

**7. *Обработка результатов исследования*** включает количественные и качественные методы анализа полученных в ходе исследования эмпирических данных.

# **Классификация методов исследования**



## **Методами психологии**

**называют основные приемы и средства  
познания психических феноменов и их  
закономерностей.**

**Классификация методов  
психологического исследования  
Б.Г. Ананьева**



# 1. Организационные методы

**Данная группа включает сравнительный, лонгитюдный и комплексный методы, которые применяются на протяжении всего исследования и представляют различные организационно-исследовательские подходы.**

## *Сравнительный метод*

**Предполагает сопоставление изучаемых объектов по различным признакам, показателям.**

## *Лонгитюдный метод*

**Предусматривает многократные обследования одних и тех же лиц на протяжении длительного времени.**

## *Комплексный метод*

**Заключается в рассмотрении объекта с позиций различных наук или с различных точек зрения.**

## 2. Эмпирические методы

методы, которые связаны с получением новых знаний, отделение истинных знаний от ложных.



# Методы обработки данных

**К ним относятся количественный (статистический) и качественный (дифференциация материала по группам, его анализ) методы.**



# Интерпретационные методы

**В эту группу входят генетический (анализ материала в плане развития с выделением отдельных фаз, стадий, критических моментов и т.п.) и структурный (выявление связи между всеми характеристиками личности) методы.**

**Характеристика основных  
эмпирических методов  
психологии**

## *Наблюдение*

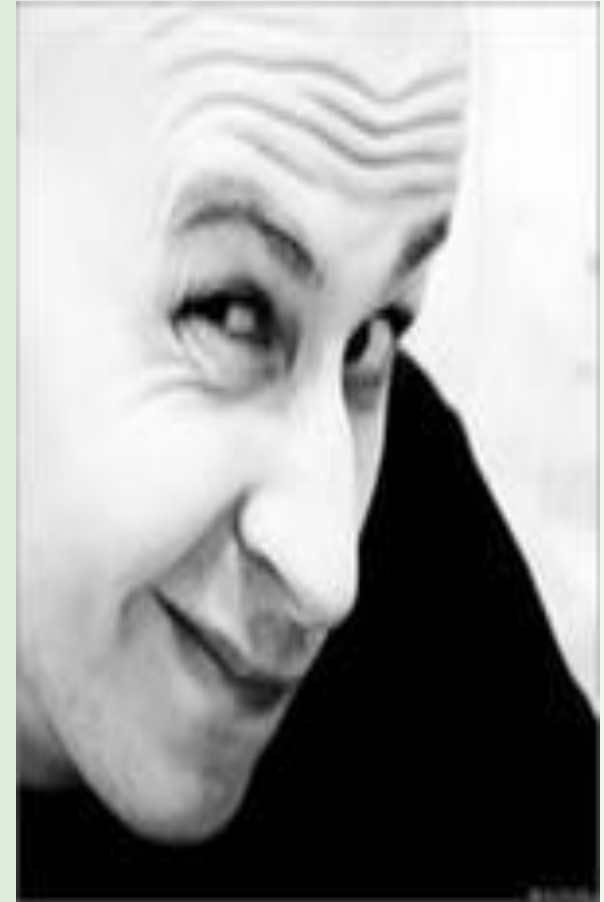
**Один из основных эмпирических методов психологии, состоящий в преднамеренном, систематическом и целенаправленном восприятии психических явлений с целью изучения их специфических изменений в определенных условиях и поиска смысла этих явлений, который непосредственно не дан.**

**Наблюдению доступны только экстерииоризованные (внешние) проявления вербального и невербального поведения:**

- **пантомимика (осанка, походка, жестикуляция, позы и т.д.);**
- **мимика (выражение лица, его экспрессивность и т.д.);**
- **речь (молчаливость, разговорчивость, многословие, лаконизм; стилистические особенности, содержание и культура речи; интонационное богатство и т.д.);**

- **поведение по отношению к другим людям (положение в коллективе и отношение к этому, способ установления контакта, характер общения, стиль общения, позиция в общении и т.д.);**
- **поведенческие проявления отношения к самому себе (к своей внешности, недостаткам, преимуществам, возможностям, своим личным вещам);**
- **поведение в психологически значимых ситуациях (выполнение задания, конфликт);**
- **поведение в основной деятельности (работе).**

# Мимика



# Поведение по отношению к другим



# Наличие противоречий в поведении





# Поведенческие проявления отношения к самому себе



# Поведение в психологических значимых ситуациях



# Классификация видов наблюдения

1. *В зависимости от позиции наблюдателя:*

*открытое* – наблюдение, при котором наблюдаемые знают о своей роли объекта исследования;

*скрытое* – наблюдение, о котором испытуемым не сообщается, проводимое незаметно для них.

## 2. В зависимости от активности наблюдателя:

- *пассивное* – наблюдение без какой-либо направленности;
- *активное* – наблюдение конкретных феноменов, отсутствие вмешательства в наблюдаемый процесс;
- *лабораторное (экспериментальное)* – наблюдение в искусственно создаваемых условиях.
- *естественное (полевое)* – наблюдение за объектами в естественных условиях их повседневной жизни и деятельности.

- *3. В зависимости от регулярности:*
- *случайное* – не запланированное заранее наблюдение, совершаемое в силу неожиданно сложившихся обстоятельств;
- *систематическое* – преднамеренное наблюдение, совершаемое по заранее обдуманному плану и, как правило, по заранее составленному графику;

***включенное*** – наблюдение, при котором наблюдатель входит в состав исследуемой группы и изучает ее как бы изнутри;  
***невключенное*** – наблюдение со стороны, без взаимодействия наблюдателя с объектом изучения. Этот вид наблюдения, по сути, есть объективное (внешнее) наблюдение.

## 4. По упорядоченности:

- *случайное* – не запланированное заранее наблюдение, совершаемое в силу неожиданно сложившихся обстоятельств;
- *слошное* – постоянное наблюдение за объектом без перерыва. Обычно применяется при краткосрочном его изучении или при необходимости получить наиболее полную информацию о динамике изучаемых явлений;

*выборочное* – наблюдение, проводимое в отдельные промежутки времени, выбираемые исследователем по своему усмотрению;

*систематическое* – преднамеренное наблюдение, совершаемое по заранее обдуманному плану и, как правило, по заранее составленному графику.



## 5. С точки зрения хронологической организации наблюдения:

- *лонгитюдное* – наблюдение в течение длительного времени;
- *периодическое* – наблюдение в течение определенных промежутков времени;
  - *одиочное* – описание отдельного случая.

**Традиционным способом фиксации данных является дневник наблюдения, который представляет собой специальные записи наблюдателя, отражающие факты из жизни наблюдаемого лица.**

## Требования к фиксации данных в дневнике наблюдения:

- ❑ адекватная передача смысла наблюдаемых явлений;
- ❑ точность и образность формулировок;
- ❑ обязательное описание ситуации (фон, контекст), в которой наблюдаемое поведение имело место.

## **Особенности наблюдения**

- + Богатство собирательных сведений**
- + Сохранение естественности условий деятельности**
  - + Не обязательно получение предварительного соглашения испытуемых**
  - Значительные затраты времени вследствие пассивности наблюдателя**
  - Субъективность**
  - Невозможность контролировать ситуации**

***Самонаблюдение* (интроспекция) – это наблюдение за собственными внутренними психическими процессами, но в то же время наблюдение и за их внешними проявлениями.**

# *Эксперимент*

**метод сбора эмпирических данных в специально спланированных и управляемых условиях, в которых экспериментатор воздействует на изучаемое явление и регистрирует изменения его состояния**

# Виды экспериментов

*В зависимости от условий проведения эксперимента*

Лабораторный

Естественный

*В зависимости от позиции экспериментатора в изучении психических явлений*

Констатирующий

Формирующий

**Особенности применения  
лабораторного  
и естественного эксперимента**



## *Лабораторный эксперимент*

- + Обеспечивается высокая точность результатов**
- + Возможны повторные исследования в аналогичных условиях**
- + Осуществляется почти полный контроль за всеми переменными**
- Условия деятельности испытуемых не соответствуют реальности**
- Испытуемые знают о том, что они являются объектами исследования**

## *Естественный эксперимент*

- Относительная точность результатов
- Исключается проведение повторных исследований в аналогичных условиях
- Отсутствие полного контроля за всеми переменными
- + Условия деятельности соответствуют реальности
- + Испытуемые не знают о том, что они являются объектами исследований

# *Беседа*

**Вспомогательный метод получения информации на основе вербальной (словесной) коммуникации.**



# По форме беседа может представлять собой свободный или стандартизированный опрос



Стандартизированный опрос –

- характеризуется заранее определенным набором и порядком вопросов

Свободный опрос – по форме приближен к обычной беседе и носит естественный характер

# *Анкетирование*

**Это сбор фактов на основе письменного самоотчета испытуемого по специально составленной программе.**

***Анкета* представляет собой опросный лист с заранее составленной системой вопросов, каждый из которых логически связан с центральной гипотезой исследования.**

**Процедура анкетирования  
предусматривает три этапа:**

- **1. Определение содержания анкеты.**
  - **2. Выбор типа вопросов.**

**Вопросы подразделяются на открытые,  
закрытые и полужакрытые.**

- ***Открытые вопросы*** позволяют испытуемому строить ответ в соответствии со своими желаниями, как по содержанию, так и по форме.
- ***Закрытые вопросы*** предусматривают выбор одного или нескольких вариантов ответа, помещенных в анкете.
- ***Полузакрытые вопросы*** предполагают выбор одного или нескольких вариантов ответа из ряда предложенных, в то же время испытуемому дается возможность самостоятельно сформулировать ответ на вопрос.
- 3. Определение числа и порядка задаваемых вопросов.

# *Тестирование*




**Это сбор фактов о психической реальности с использованием стандартизированных инструментов – тестов.**





***Тест*** – метод психологического измерения, состоящий из серии кратких заданий и направленный на диагностику индивидуальной выраженности свойств и состояний личности.

## Выделяют следующие виды тестов:

-  *тест-опросник*
-  *тест-задание;*
-  *проективный тест*

**Разработка и использование любых тестов должны отвечать следующим основным требованиям:**

- ***стандартизации***, заключающейся в создании единообразной процедуры проведения и оценки выполнения тестовых заданий (линейное или нелинейное преобразование тестовых оценок, смысл которого состоит в замене исходных оценок новыми, производными, облегчающими понимание результатов тестирования, с помощью методов математической статистики);

- **надежности**, означающей согласованность показателей, полученных у тех же самых испытуемых при повторном тестировании (ретест) с помощью того же теста или же его эквивалентной формы;
- **валидности** (адекватности) – степени, в которой тест измеряет именно то, для чего он предназначен;
- **практичности**, т.е. экономичности, простоты, эффективности использования и практической ценности для множества различных ситуаций (испытуемых) и видов деятельности.

## *Метод экспертных оценок*

**Заключается в проведении экспертами интуитивно-логического анализа проблемы с количественно обоснованным суждением и формальной обработкой результатов.**

# *Метод анализа процесса и продуктов деятельности*

**Данный метод предполагает изучение материализованных результатов психической деятельности человека, материальных продуктов его предшествующей деятельности.**

## *Биографический метод*

**Это способ исследования и проектирования жизненного пути личности, основанный на изучении документов ее биографии (личные дневники, переписка и т.д.).**

**Биографический метод предусматривает использование метода контент-анализа как приема количественной и качественной обработки документации.**