

Мастацтва Беларусі

XX стагоддзя

Серыя I.

АРХІТЭКТУРА



Архітэктурна канструктывізму

Канструктывізм атрымаў сваё развіццё ў 1920 - 1930 гадах.

Для пабудовы былі характэрны строгасць, геаметрызм, лаканічнасць формаў і маналітнасць вонкавага аблічча. З гэтага часу мастацтва павінна было служыць вытворчасці. Прыхільнікі канструктывізму, паставіўшы задачу "канструявання" навакольнага асяроддзя, імкнуліся асэнсаваць формаўтваральныя магчымасці новай тэхнікі, яе лагічных, мэтазгодных канструкцый, а таксама эстэтычных магчымасці такіх матэрыялаў, як метал, шкло, дрэва.

Паказной раскошы побыту канструктывісты імкнуліся супрацьпаставіць прастату і падкрэслены ўтылітарызм новых прадметных формаў, у чым яны бачылі арэчаўленне дэмакратычнасці і новых адносін паміж людзьмі.

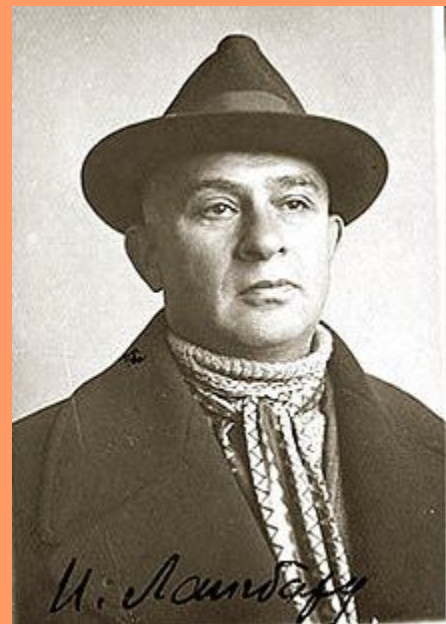


Былы будынак *Дзяржаўнай бібліятэкі, Мінск*, архітэктар Г. Лаўроў, 1932 г.

Кінатэатр “Чырвоная зорка”
Магілёў,
архітэктар Э. Лосер, 1930-1931 гг.



Адным з лепшых прадстаўнікоў еўрапейскага і ў тым ліку і беларускага дойлідства ХХ стагоддзя з'яўляецца **Юсіф Лангбард** (1882-1951) – заслужаны дзеяч мастацтваў Беларускай ССР (1934), доктар архітэктуры (з 1939). Па яго праектах пабудаваны наступныя помнікі архітэктуры канструктывізму:



**Дом урада
Беларусі.
Мінск
(1930-1934 гг.)**



Дом урада – адзін з самых буйных будынкаў у беларускай архітэктуры. Яго аб'ём роўны 240 тыс. кубаметраў.

Дом Советаў. Магілёў (1937-1940 гг.)



**Тэатр оперы і балета.
Мінск (1934-1937)**



Пачыналі будаваць тэатр па праекце архітэктара-канструктывіста **Георгія Лаўрова**, але працягваў і завяршаў праект **Іосіф Лангбард**. У 2006-2009 гг. адбылася рэканструкцыя будынка.



Праект Г.Лаўрова



Праект І.Лангбарда

**Так выглядаў
будынак тэатра да рэканструкцыі**



Тэатр оперы і балета пасля рэканструкцыі 2006-2009 гг.





**Галоўны корпус
Акадэміі навук
Беларусі
(1934-1939 гг.).**

У 1935 годзе Іосіфу Лангбарду даручаюць дапрацаваць праект галоўнага корпуса Акадэміі навук БССР, прапанаваны архітэктарам Георгіем Лаўровым. Да гэтага часу ўжо былі пачатыя працы па будаўніцтве двух асобных будынкаў галоўнага корпуса. Іосіф Лангбард злучыў іх агульным вестыбюлем і вонкавай двухрадковай каланадай.





**Цэнтральны Дом афіцэраў
Узброеных Сіл.
Мінск (1934-1939 гг.)**

Пабудаваны
шляхам
перабудовы
Пакроўскай
(Крыжовай) царквы
(перш. пал. XIX ст.)
былога
архіерэйскага
падвор'я.



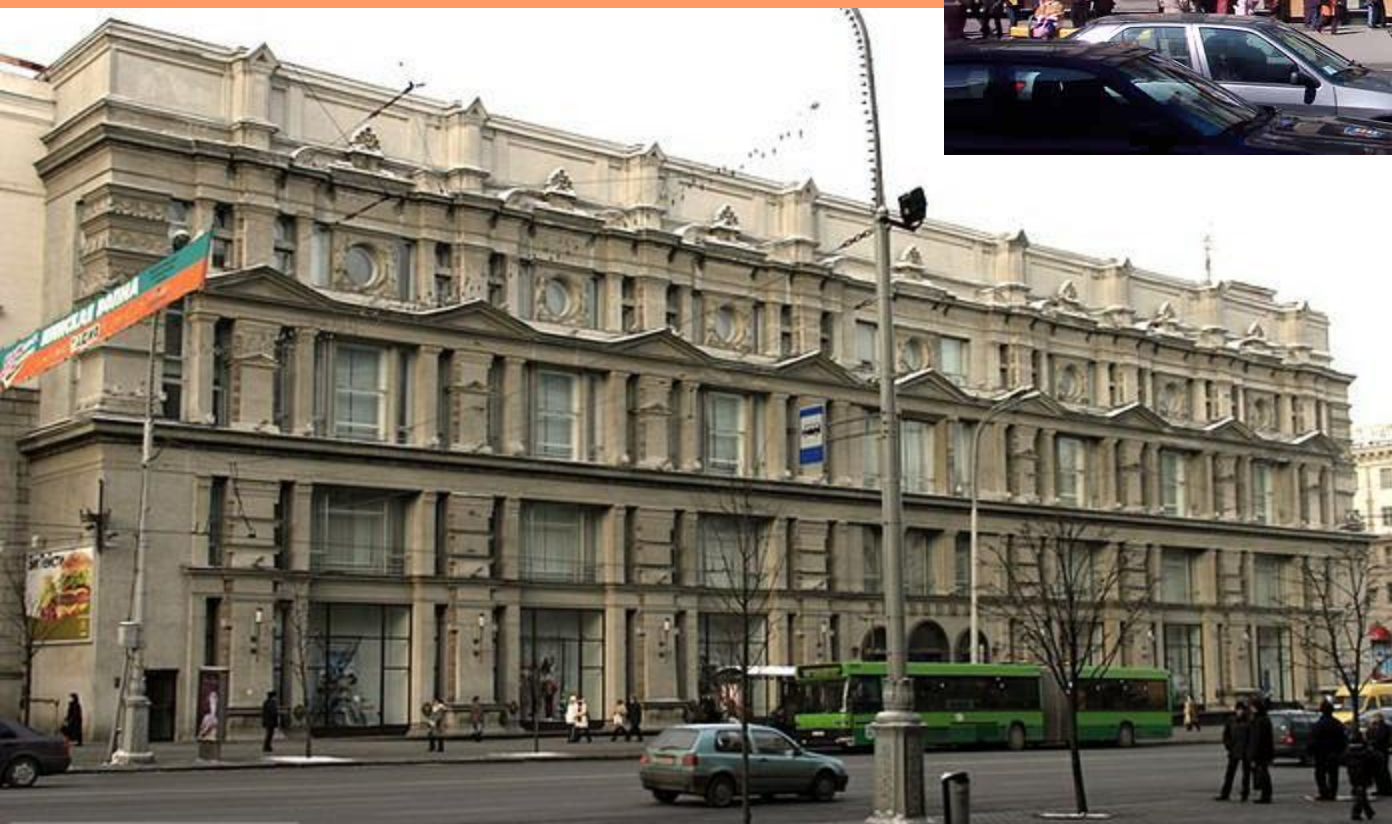
У канцы 1930-х гг. канструктывізм амаль знікае, пачынаюць шырока ўжывацца разнастайныя варыяцыі архітэктуры класіцызму. Першапачаткова ён трактуецца па-канструктывіцкі абагульнена. Выкарыстоўваюць спрошчаны варыянт каланады, але асноўныя аб'ёмы не маюць жорсткай канструктыўскай кампануюкі, яны плаўна звязаны паміж сабой.



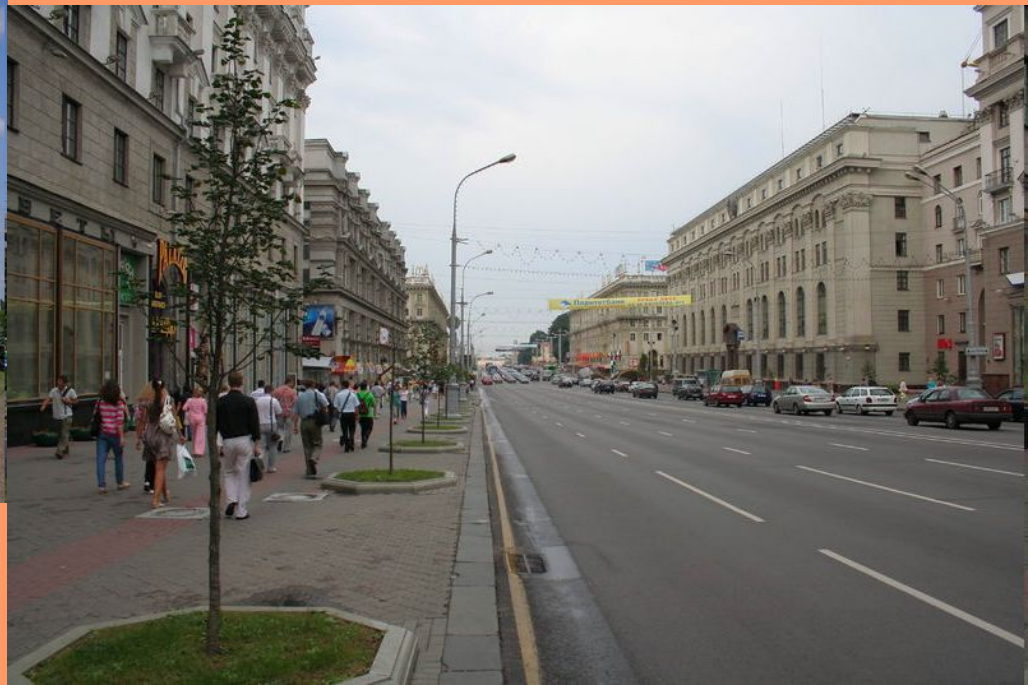
Будынак ЦК КПБ
(сучасная Рэзідэнцыя Прэзідэнта Рэспублікі Беларусь)
1939-1941 г.,
архітэктары А. Воінаў, У Вараксін.



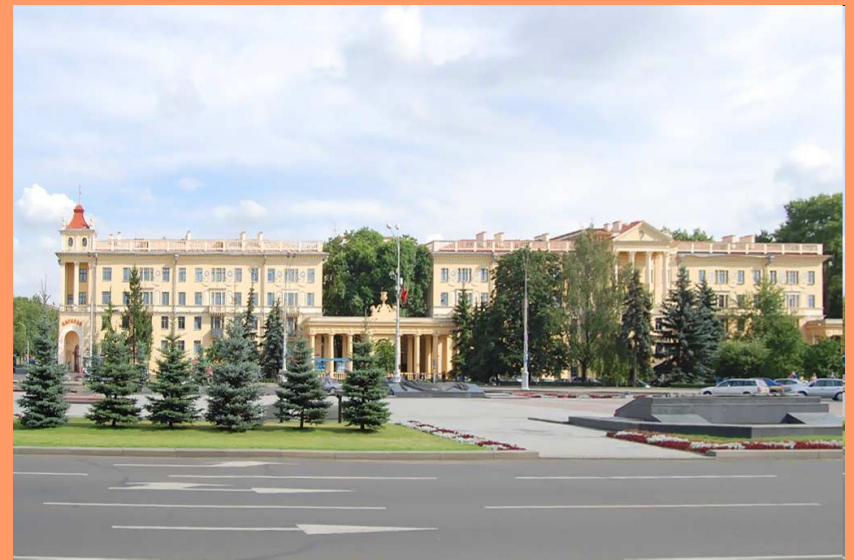
Будынак ГУМа.
Мінск (1946-1952 гг.),
архітэктары Л.Мелегі і Р. Гегарт.



Праспект Незалежнасці у Мінску (1947-1954 г.) – цэнтральная магістраль горада (праспект Сталіна, праспект Леніна, праспект Ф. Скарыны, зараз – праспект Незалежнасці) – пабудаваны архітэктарамі М.Паруснікавым, Г. Баданавым, М.Баршчам і інш. Праспект створаны на месцы вуліцы Савецкай і Барысаўскага тракта. У сістэму праспекта ўваходзілі тры плошчы – Леніна, Цэнтральная, Перамогі. У вырашэнні галоўнай вуліцы відавочны ўплыў расійскай архітэктурі: рэгулярнасць забудовы па адзінай чырвонай лініі, устанавленне агульнай вышыні будынкаў, выкарыстанні аднолькавых фасадаў дамоў на супрацьлеглых баках вуліцы і г.д.



Сучасны праспект Незалежнасці - помнік неакласіцызму і патэнцыяльны кандыдат для ўнясення ў Спіс сусветнай культурнай спадчыны Міжнароднага фонда ЮНЕСКА. Даўжыня яго — каля 15 кіламетраў. Зараз яго перарываюць галоўныя плошчы Мінска — Незалежнасці, Кастрычніцкая, Перамогі, Якуба Коласа і Калініна.



Площа Незалежності. Мінск



Беларуская архітэктура ў сярэдзіне ХХ стагоддзя працягвала развівацца ў рэчышчы стылю *неакласіцызму*, які атрымаў наступныя асаблівасці:

- разнастайная трактоўка ордэрных сістэм – з параднай і часам пампезнай узнёскасцю;
- празмерная насычанасць савецкай сімволікай;
- пышная фасадная аздаба, пампезныя ўпрыгожванні;
- сіметрыя, геаметрызм простых аб'ёмаў, ужыванне калон і пілястраў карынфскага ордэра, рустоўкі паверхаў;
- вылучэнне галоўнага ўвахода пры дапамозе калонных порцікаў.

Суадносна названым асаблівасцям даследчыкі архітэктуры называюць неакласіцызм сярэдзіны ХХ стагоддзя “сталінскім ампірам”

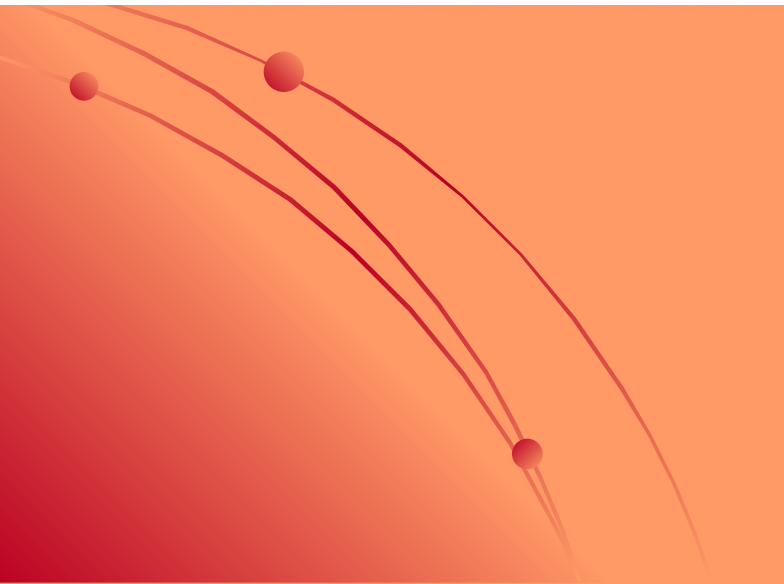


Галоўны паштамт. Мінск (1949-1953 гг.), архітэктар У.Кароль.



У будынку найбольш удаля ўжыты формы *неакласіцызму*: выкарыстаны трохцацвартныя карыфскага ордэру калоны на галоўным фасадзе (яны рытмічна падзяляюць сцяну і гэтым візуальна выцягваюць будынак у даўжыню), сіметрыю кампазіцыі падкрэслівае вялікая арка ўвахода – у звыклым для *класіцызму* 6-калонным порціку прапушчаны дзве цэнтральныя калоны, што адкрывае цэнтральную частку кампазіцыі – арку з гадзіннікам. Будынак багата дэкарыраваны ляпнымі вянкамі і рэльефнымі кампазіцыямі з савецкай сімволікай (зоркамі, знамянамі, каласамі).

*Палац культуры
прафсаюзаў. Мінск.
1954 г., архітэктар У. Яршоў.*



Пасля вайны многія будынкi поўнасьцю рэканструявалі разам з пераробкай фасадаў у класіцыстычным варыянце.

Тэатр юнага глядача

(архітэктары А. Воінаў і Л.Усава, 1951 г.)



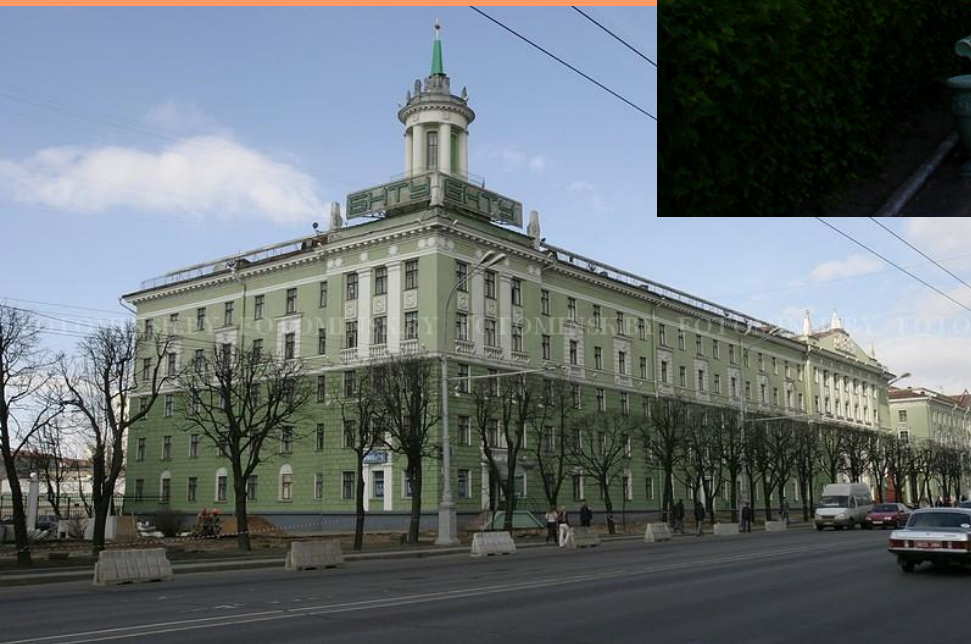
***Рускі драматычны тэатр
імя М.Горкага***

(архітэктар М. Бакланаў, 1952 г.),



Будынак Дзяржаўнага цырка.
Мінск (1959 г., архітэктар В. Жукаў)





**Комплекс будынкаў
Політэхнічнага інстытута**
(зараз БНТУ, архітэктары Л.
Рымінскі, Л.Усава,
1946-1952 гг.)



**Сувораўскае ваеннае
вучылішча. Мінск**
(архітэктар Г. Заборскі, 1954 г.)



**Тэатральна-мастацкі
інстытут**

(зараз Акадэмія мастацтваў,
архітэктар **Я. Шапіра**, 1955 г.),



