

# **Основные направления развития советской экономической географии и их представители**

Экономическая  
география отдельных  
частей СССР, вопросы  
географии  
промышленности и  
транспорта, учение о  
ТПК

# Юлиан Глебович Саушкин (1911 - 1982)



Родился в семье служащих. В 1927 году закончил специальную школу, именовавшуюся «Институтом трудового воспитания». В 1928-1932г. учился на географическом отделении физико-математического факультета МГУ им. М.В. Ломоносова, где со 2-го курса специализировался по кафедре экономической географии. В 1937–1946 гг. доцент, заведующий кафедрой, а в годы ВОВ – декан географического факультета МГПИ им. В.И. Ленина. В 1949-1981 гг. – заведующий кафедрой экономической географии СССР географического факультета МГУ.

# Деятельность в рамках экономико-географических исследований

- Развитие методологических и теоретических основ экономической и социальной географии на принципах единства и целостности географической науки
- Развитие методологии экономического районирования
- Разработка принципов природно-хозяйственного районирования
- Усовершенствование теории энергопроизводственных циклов
- Обоснование ряда положений географического прогнозирования, теоретической географии и метагеографии
- Применение системно-структурного подхода и математических методов в географии

# Результаты научной деятельности

- Докторская диссертация «Географические очерки природы и сельскохозяйственной деятельности населения в различных районах СССР» (1947)
- Книга «Введение в экономическую географию» (1957, 1970)
- Книга «Экономическая география: история, теория, методы, практика» (1973)
- Книга «История и методология географической науки» (1976)
- Книга «Географическая наука в прошлом, настоящем, будущем» (1980)
- Монография «Москва среди городов мира» (1983, соавтор)

# Хрущёв Анатолий Тимофеевич

(1919 - 2000)

- Учился на географическом факультете МГУ им. Ломоносова (1937 – 1946 гг.)
- В 1950 г. защитил диссертацию на соискание учёной степени кандидата наук по теме «Иркутско-Черемховский промышленный район».
- После защиты кандидатской диссертации работал на кафедре экономической географии СССР (ныне – экономической и социальной географии России) географического факультета МГУ в должности ассистента (1950 г.), старшего преподавателя (с 1950 г.), доцента (с 1957 г.), профессора (с 1970 г.). В 1981–2000 гг. – заведующий кафедрой.
- 1967 г. защитил докторскую диссертацию на тему «Территориальная организация промышленности СССР (проблемы отраслевого и регионального анализа)».



- А. Т. Хрущёв разработал методику и методологию комплексного исследования территориальной организации промышленности, теоретические основы формирования промышленных комплексов и промышленных районов.
- Работы Х. посвящены проблемам развития народнохозяйственного комплекса страны, отраслей промышленности и строительного комплекса, проблемам развития и размещения производительных сил экономических районов России, республик, входивших в состав СССР, локальных территориально-производственных комплексов.
- Значительное место среди работ уделено особенностям преподавания экономической географии и подготовки экономико-географов в университетах страны.
- Руководитель авторского коллектива и автор первого учебника по курсу «Экономическая и социальная география России» для высшей школы по специальности «География».
- Лауреат премии им Д.Н. Анучина (1987 г., за монографию «География промышленности СССР»).

# Никольский Игорь Владимирович

28.03.1907, г. Калуга – 7.10.1986, г. Москва

Окончил физико-механический факультет МГУ (1931)

Кандидат географических наук (1934). Доктор географических наук (1960). Ученик Н.Н. Колосовского

Профессор кафедры экономической географии СССР географического факультета (1961–1986).

Награждён орденом  
«Знак Почёта» (1951).

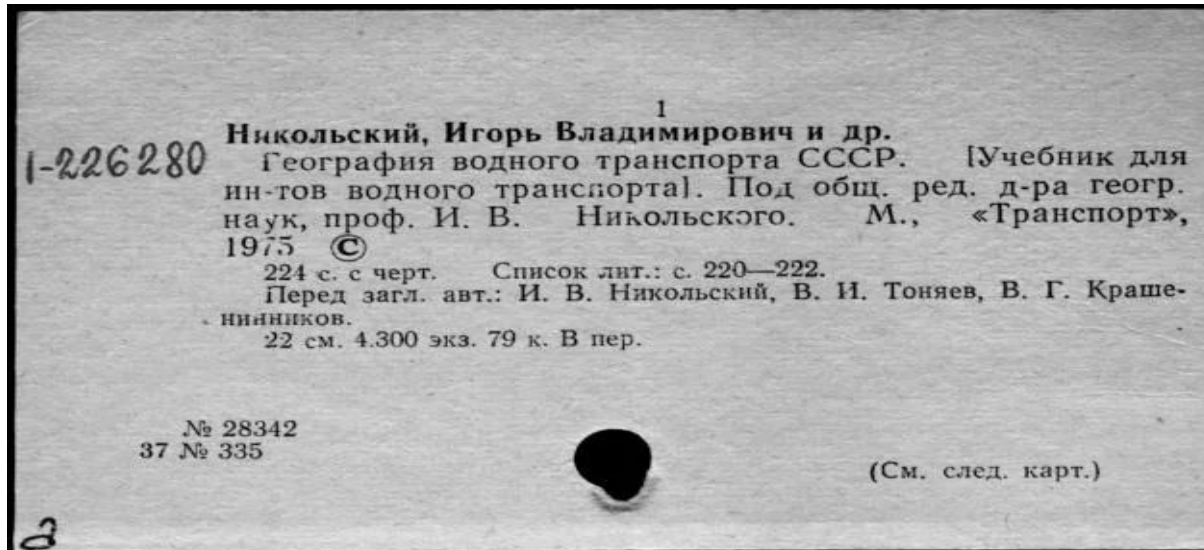




# Область научных интересов:

- география транспорта и внутренней торговли,
- региональная экономическая география,
- разработка теоретических основ географии внутренней торговли.

В 1930–60 участвовал в организации и проведении полевых экспедиционных исследований в различных районах страны. Внёс значит. вклад в разработку теории и методологии экономической географии (в т. ч. географии транспорта, географии торговли), социально-экономической картографии. Создал первый в стране оригинальный курс и учебник по географии транспорта СССР (1960).



# ОСНОВНЫЕ ТРУДЫ

- «Развитие и размещение промышленности и транспорта СССР в семилетке» (соавт., 1960),
- «Восточная Сибирь. Якутия» (1962),
- «Казахская ССР» (1968),
- «Западная Сибирь» (1968),
- «Новые промышленные комплексы СССР» (1973),
- «Теоретические основы региональной экономической географии» (1976),
- учебники «География водного транспорта СССР» (1975),
- «География транспорта СССР» (1978),
- учебные пособия «География транспорта СССР» (1960),
- «Экономические районы Дальнего Востока. Конспект лекций» (1964),
- «Красноярский экономический район. Средняя Сибирь. Конспект лекций» (1965),
- «География внутренней торговли СССР» (1986).

Окончил МГУ им. Ломоносова (1952), аспирантуру ИГ АН СССР (1954)

Работал в ПГУ, на географическом факультете с 1955 по 1979 г., заведующий кафедрой ЭГ в ПГУ с 1961 по 1970 гг.

Сфера научных интересов: города как экономические центры (на примере Молотова-Перми), экономическая география Пермской области, Урала, учение о ТПК, развивал идеи Н.Н. Колосовского и его учеников на примере Верхнекамского (Березниковско-Соликамского) ЛТПК, занимался его моделированием

Ураловед, труды по исторической географии Прикамья



**Михаил Николаевич Степанов  
(1921-2007)**

Основными темами работы возглавляемой Михаилом Николаевичем с 1971 г. **лаборатории комплексных экономических исследований Уральского НЦ АН СССР** были научные основы комплексного развития Пермской области, размещение производительных сил Западного Урала, в частности химической промышленности. Степановым была проработана отраслевая структура комплекса, обращено внимание на развитие комплекса с использованием утилизационных технологий, рассмотрены вопросы строительства, расселения и территориальной организации общественного обслуживания населения района и пр. Итогом этой работы стал сборник "Верхнекамский ТПК: проблемы формирования и развития» (Свердловск, 1985).

### **Основные труды**

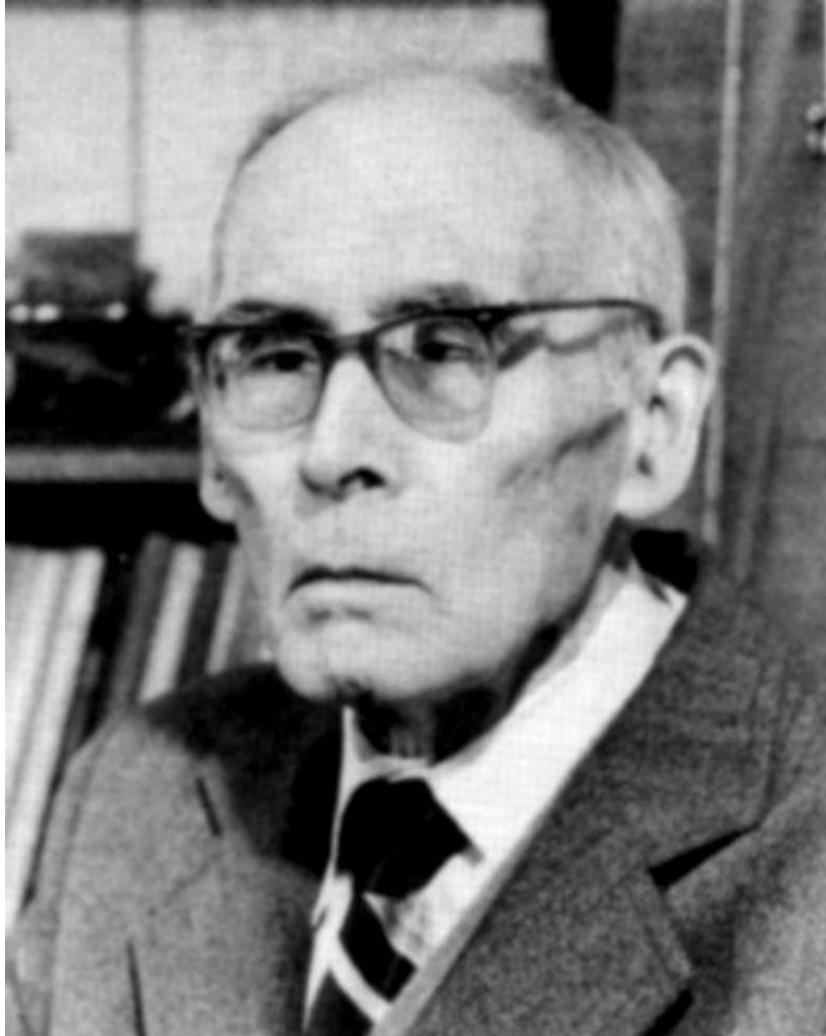
- «География Пермской области» (1969, 1973, в соавторстве с С.Ф. Николаевым и П.Н. Чепкасовым) для учащихся средней школы;
- «Экономическая география СССР. РСФСР» (М.: Просвещение, 1974, глава «Уральский экономический район») для студентов педагогических институтов;
- Курс лекций «Уральский экономический район» для студентов университета (совместно с А.М. Свистковой и М.Д. Шарыгиным).

## Игорь Валерьянович Комар (1907 – 1985)

- Окончил Московский плановый институт.
  - В 1931—1943 годах работал в плановых и хозяйственных органах Урала по развитию и размещению энергетики и промышленности района.
  - Начальник комплексной экспедиции в Верхнее Прикамье (1944—1945 годы).
  - Старший научный сотрудник Института географии АН СССР (с 1945 года).
  - Доктор географических наук (с 1960 года), профессор (с 1961 года). В 1978 году награждён Русским географическим обществом золотой
- Основные труды по экономической географии Урала, комплексному освоению его природных ресурсов, а также по общим теоретическим и региональным вопросам экономической географии, проблемам рационального использования природных ресурсов.
- Разработал концепцию ресурсных циклов.

География сельского  
хозяйства и расселения,  
сельскохозяйственное  
районирование, устойчивое  
развитие сельской  
местности

# Андрей Николаевич Ракитников (1903 – 1994)



А.Н. Ракитников – советский и российский экономико-географ, один из основоположников отечественной географии сельского хозяйства.

Образование А. Н. Ракитников получил в Париже, в школе Ecole normale. В 1920—1924 гг. А. Н. Ракитников учился в Саратовском сельскохозяйственном институте.

Всю жизнь преподавал в МГУ, был профессором кафедры экономической географии СССР географического факультета.

# Сфера научных интересов, основные научные и прикладные достижения, основные труд

Работы А.Н.Ракитникова посвящены исследованию проблем использования земель и территорий, размещению основных отраслей растениеводства и животноводства, типологии и районированию сельскохозяйственного производства.

В методологическом плане Ракитников разработал экономико-географический подход к изучению сельского хозяйства, включая экономический анализ природных условий, методы сельскохозяйственного районирования, классификации систем земледелия и форм организации территории. Большое внимание в исследованиях Ракитникова уделено разработке картографических методов при изучении видов использования земель, форм организации территории, размещении культур и отраслей растениеводства, способов содержания животных, локализации типов сельскохозяйственных предприятий и районов. Он принимал участие в создании карты «Сельскохозяйственное районирование СССР. М 1:4000000».

*Основные труды:* «Центральный Тянь-Шань и Иссык-Кульская котловина. Вопросы построения горного животноводческого хозяйства» (1936), «География сельского хозяйства СССР» (1958), «География сельского хозяйства» (1970).



# Крючков Всеволод Григорьевич (1921 – 2006)

- В 1933 г. поступил в среднюю школу № 1 Московской Окружной железной дороги. В начале войны, был эвакуирован в Рязанскую область, где продолжал учиться в 9-10 классах средней школы рабочего посёлка Тума. в марте 1946 г. поступил на подготовительное отделение МВТУ им. Н. Э. Баумана, где обучался на 1 и 2 курсах факультета точной механики и оптики. С 1948 года учился на географическом факультете МГУ, затем в аспирантуре кафедры экономической географии СССР
- В 1959—1960 гг. — научный сотрудник Института комплексных транспортных проблем (ИКТП АН СССР).
- В 1958 г. защитил диссертацию на соискание учёной степени кандидата наук на тему: «Вопросы хозяйственного освоения территории дельты Волги», а в 1979 г. — докторскую диссертацию: «Проблемы и методы системного экономико-географического исследования для прогнозирования эффективной территориальной организации сельского хозяйства».
- С 1960 по 2006 г. работал на кафедре экономической географии СССР в качестве профессора.





# века

- Крючков В. Г. внес значительный вклад в разработку методологии и методики экономико-географических исследований территориальной организации сельского хозяйства и АПК
- Создал новое направление исследований в области использования земель и сельскохозяйственной географии на основе разработки и применения методов типологии производства, картографического и математического моделирования
- Впервые применил математическое и картографическое моделирование для раскрытия процессов формирования производственно-территориальных систем сельского хозяйства
- Выявил проблемы сельской местности в нашей стране, изучая картографирование использования земель, типологию территориальных систем хозяйства и расселения населения, а также — с исследовал социальные и экологические региональные проблемы
- В 1992—1997 гг. принимал участие в исследованиях по программе «Университеты России», как член экспертного совета и научный руководитель программы «Взаимоотношения природной среды и общества».
- С 1998 г. — руководитель программы «Оптимизация взаимодействия территориальных систем природной среды и хозяйство для комплексного решения социально-экономических и экологических проблем сельской местности».
- С 1985 г. — член комиссии «Продовольственные системы мира» при ООН и ФАО, а с 1986 г. — член-корреспондент комиссии «Устойчивость сельских систем» при Международном географическом союзе. Член редколлегии журнала «Вестник Московского университета. Серия 5, География».

География населения и  
расселения, география  
городов и сельской  
местности, география  
социальной сферы

Родился в Омской области, в городе Тюкалинске. Отец был сельским учителем.

С детства увлекался изучением географии и статистики. После переезда в Москву, юноша публиковал научные статьи в газетах. Уже в 1931 Сергей Александрович окончил Московский промышленно-экономический техникум. В 1930-40-х гг. работал в проектных организациях Москвы, занимался экономическим обоснованием размещения новых промышленных предприятий. В 1946 окончил географический факультет МГПИ имени В. И. Ленина, в 1949 там же – аспирантуру.

В 1949–1952 гг. являлся преподавателем в университетах Венгрии. После преподавал в МГУ, на кафедре экономической географии СССР, где позже Ковалев станет профессором.



**Сергей Александрович Ковалёв  
(1912 – 1997)**



Сергей Ковалёв - один из создателей современной отечественной географии населения и географии сферы обслуживания. Автор первого университетского учебника. Основатель крупной научной школы в области изучения сельского расселения и социальной географии, подготовил более 40 кандидатов наук. Разработал понятийный аппарат и методы исследования сельского расселения. Впервые провел районирование территории СССР по особенностям сельского расселения. Его трудами сформировано целое научное направление. Автор работ по географии сельской местности, методологии социальной географии, прогнозированию расселения, а также картографированию населения, расселения, сферы обслуживания. Внес существенный вклад в процесс социологизации экономической географии. Работал над первыми региональными атласами, принимал участие в Государственной экспертизе Генеральной схемы расселения на территории СССР.

**Вадим Вячеславович  
Покшишевский  
(1905–1984)**



Советский экономикогеограф, изучал проблемы географии населения, географии промышленности, региональной географии, этнографии, экономической географии морей и океанов.

- В **1949** году защитил докторскую диссертацию на тему «География миграций населения России. Опыт историко–географического исследования».

- Его некоторые работы:

- География населения зарубежных стран: Экономико-географические очерки.

- География населения СССР: Экономико-географические очерки.

- Население и география.

- Проблемы размещения промышленности.

# Вопросы исторической географии



# ИОФА ЛЕОНИД ЕВГЕНЬЕВИЧ

**Годы жизни:** 10 апр. 1908(г. Вологда) – 24 окт. 1974(г. Москва)

**Специальность:** экономико - географ, кандидат географических наук (1952)

**Место учёбы:** 1931 г. закончил географический факультет Московского университета.

**Место работы:** (декабрь 1941 г. -июнь 1944 г.) работал старшим преподавателем в Молотовском (Пермском) педагогическом институте.

Работал научным сотрудником ряда научно-исследовательских институтов, в 1953-1965 гг. - в Институте географии АН СССР.



Леонид Иофа с декабря 1941 по июнь 1944 г. жил в Перми, работал старшим преподавателем в Молотовском (Пермском) педагогическом институте, где читал лекции по различным разделам экономической географии и вел спецсеминар по экономической картографии. В 1942 г. занимался сбором материала по экономической географии местного края в Коми-Пермяцком национальном округе. Одновременно приступил к изучению процессов формирования г. Перми, а в более широком плане к исследованию системы городов Уральского региона в феодальную эпоху. В 1948 г. стал одним из авторов коллективного труда «Коми-Пермяцкий национальный округ», работа над разделами которого была начата еще в Перми. В 1951 г. была издана капитальная монография Л.Е. Иофы «Города Урала», охватывающая период с начала русской колонизации региона до 1861 г. Эта книга стала крупным вкладом в исследование Урала и вместе с тем заметным явлением в российской историко-географической литературе.



Мировое страноведение,  
общественная  
география зарубежных  
стран, география  
мирового хозяйства

# Віктор Вацлавович Вольскі́й

(10 августа 1921 — 18 ноября 1999)



- Советский и российский экономист-международник, экономико-географ, латиноамериканист, доктор экономических наук (1966).
- Окончил 10 классов школы. Учился в Белорусском лесотехническом институте в Гомеле.
- В 1949 г. окончил Институт международных отношений Министерства иностранных дел СССР (ныне МГИМО) по специальности «экономист-международник, референт-переводчик по странам Латинской Америки».
- 1952 г. — защита диссертации кандидата экономических наук на тему: «Англо-американская борьба за нефть в Южной Америке».

- В 1953—1959 гг. — преподаватель, доцент, старший научный сотрудник МГИМО при МИД СССР.
- В 1959—1999 гг. — заведующий кафедрой экономической и политической географии капиталистических и развивающихся стран (ныне кафедра социально-экономической географии зарубежных стран) географического факультета МГУ.
- В 1966 г. — защита докторской диссертации на тему: «Латинская Америка: нефть и независимость».
- В 1966—1992 гг. директор Института Латинской Америки Академии наук СССР.
- С 1967 г. — профессор.
- В 1970—1993 — заместитель  
совета по комплексной проблеме  
проблемы развивающихся ст



## **Награды и звания :**

- Орден Дружбы народов (1981).
- Орден «Знак Почёта» (1971).
- Заслуженный деятель науки РСФСР (1961).
- Заслуженный профессор МГУ (1996).
- Почётный член Географического общества Лимы (Перу, 1969).
- Почётный член Географического общества Санто-Доминго (Доминиканская Республика, 1970).
- Почётный член Национального комитета историков Советского Союза (1981).
- Почётный член Мексиканского общества географии и статистики (1990).
- Лауреат премии им. Дмитрия Николаевича Анучина (1976).
- Лауреат Государственной премии СССР (1987).
- Лауреат премии Госкомобразования СССР (1988).
- Лауреат премии им. М. В. Ломоносова МГУ (1999).
- Почётный доктор Университета Сан-Маркоса (Лима, Перу, 1973).
- Почётный доктор Колумбийского национального университета им. Симона Боливара (Барранкилья, 1978).
- Почётный доктор Университета Сан-Паулу (Бразилия, 1981).
- Почётный доктор Гаванского университета (Куба, 1987).

## Вклад в науку

На протяжении 40 лет возглавлял советскую научную школу социально-экономического страноведения И. А. Витвера, являлся заведующим кафедры социально-экономической географии зарубежных стран Географического факультета МГУ. Основатель современной школы латиноамериканистики.

За время научной деятельности В. В. Вольский подготовил 31 кандидата и 10 докторов наук, им опубликовано свыше 300 научных работ в области социально-экономических и политических проблем Латинской Америки, а также по проблемам мировой экономики. В том числе 20 книг, 170 работ было переведено на иностранные языки и изданы за рубежом.

Учёным разработана новая концепция социально-экономической типологии стран, учение о цивилизованном районировании мира.

В Московском университете создал и читал оригинальные курсы лекций: «Социально-экономическая география Латинской Америки», «Типология зарубежных стран», «Экономическое районирование». Его яркие лекции слушали студенты Москвы и многих стран СНГ, Балтии, Северной и Южной Америки, Европы, Азии и Африки.

На географическом факультете МГУ аудитории 1801 присвоено имя профессора В. В. Вольского.

# Яков Григорьевич Машбиц

(1927-1997)





# Место учёбы и работы

В 1951 закончил геофак МГУ

советский и российский экономико-географ, страновед, латиноамерика-нист, доктор географических наук (1975), профессор, член-корреспондент Российской академии образования с 1995 года. Известен как специалист в области страноведения, экономической и политической географии.

Член учёных советов Русского географического общества, Московского центра РГО, в географической секции Дома учёных (Москва), в Обществе по культурным связям с зарубежными странами. Принимал активное участие в программе «Лидеры в области окружающей среды и развития».

# Вклад в науку

- Синтез научных работ по Латинской Америке и развивающихся стран в целом позволил Я. Г. Машбицу внести самый крупный вклад в географическую науку — становление, развитие и укрепление нового научного направления — проблемного страноведения, значение которого в наше время трудно переоценить.
- Много сделано ученым в области географической картографии. Я. Г. Машбиц был одним из главных инициаторов подготовки Национальных атласов как особого класса картографических произведений, участвовал в обосновании ряда принципов построения атласов Вьетнама, Кубы, Монголии, а также атласа «Природа и ресурсы Земли».
- Научные заслуги Я. Г. Машбица были признаны и в нашей стране и мировым сообществом географов. Он был единственным европейским ученым, отмеченным почётным дипломом за вклад в изучение Латинской Америки.

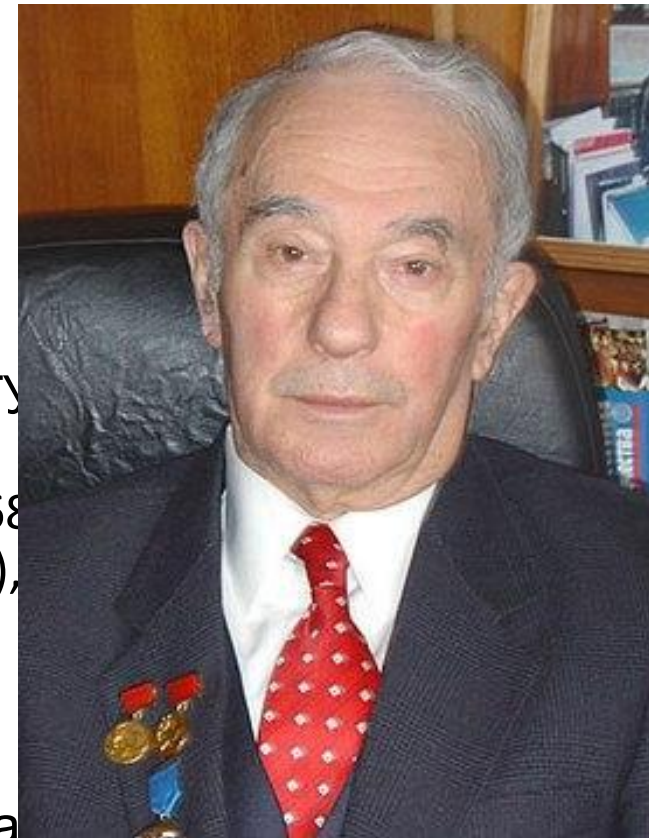
## ОСНОВНЫЕ ТРУДЫ

- 1) Страны и народы в 20 томах 1978—1985;
- 2) Мексика. Экономико-географическая характеристика (1962);
- 3) Латинская Америка. Проблемы экономической географии (1969);
- 4) Комплексное страноведение;
- 5) Основы страноведения.

# Максаковский Владимир Павлович

## (1924— 2015)

- Советский и российский географ, экономико-географ, страновед, академик Российской академии образования (1992), доктор географических наук (1970), профессор (1971).
- Обучался в географическом факультете Московского государственного университета имени М. В. Ломоносова. В студенческие годы был секретарём Бюро ВЛКСМ, сталинским стипендиатом. После окончания университета в 1950 году, В. П. Максаковский поступил в аспирантуру на кафедру экономической географии социалистических стран географического факультета МГУ. Работал в МГПИ, ассистент кафедры, старший преподаватель, доцент, профессор, декан географического факультета МГПИ; С 1968 года возглавлял сначала кафедру экономической географии (МГПИ), а затем кафедру экономической и социальной географии (МПГУ).
- Уделил большое внимание изучению географической культуры как всемирно-историческому явлению. В. П. Максаковским выделено четыре элемента географической культуры: географическая картина мира, географическое мышление, методы географии, язык географии.



# Марк Михайлович Голубчик

(6 августа 1934 Киев - 25 ноября 2001 Саранск)



- Советский и российский экономико- и политико-географ, страновед, автор множества научных работ и учебников для высшей школы.
- Научные исследования М. М. Голубчика посвящены проблемам экономической и социальной географии развивающихся стран, географии природных ресурсов мира, пространственной структуре мирового хозяйства, политической географии, экономико-географическому страноведению.

## Образование:

- В 1957 г. окончил с красным дипломом географический факультет Саратовского государственного университета им. Н. Г. Чернышевского.
- В 1960-1963 гг. М. М. Голубчик учился в аспирантуре Московского государственного педагогического института имени В. И. Ленина.



## Работа:

- В 1957-1960 гг. работал учителем географии в средних школах Оренбургской области и Саратова.
- С 1963 г. – старший преподаватель
- с 1968 г. – заведующий кафедрой экономической географии Новосибирского государственного педагогического института
- В 1970 г. стал работать в Мордовском государственном университете им. Огарева в качестве доцента, затем – заведующего кафедрой экономической географии (1979 – 2001 гг.).



# Сфера научных интересов и основные труды

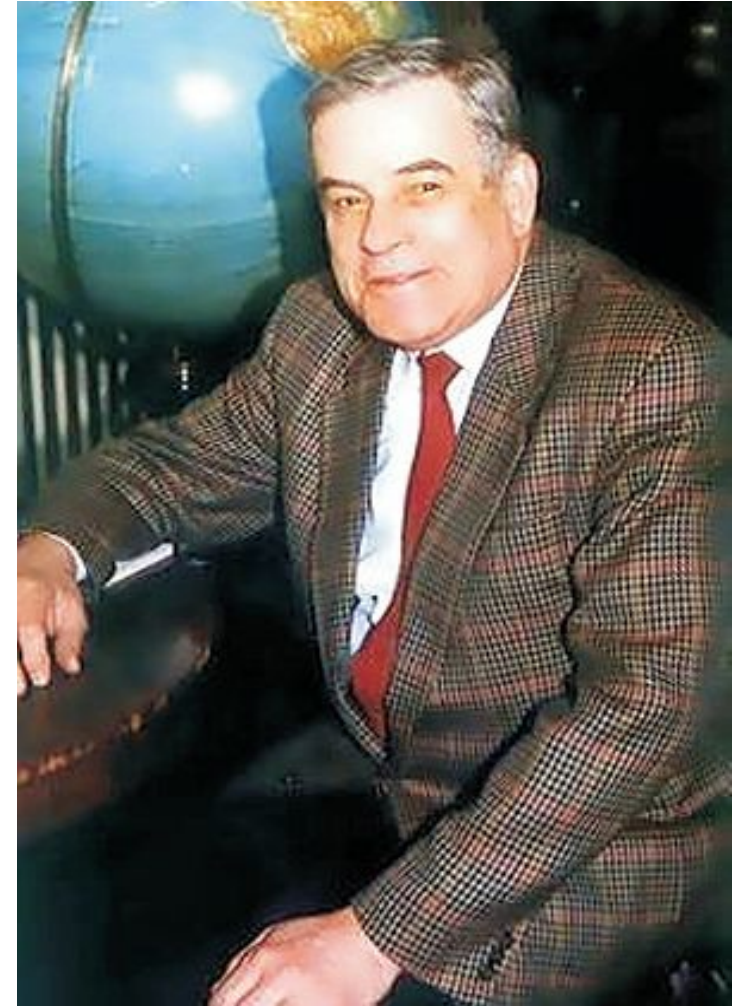
- В [1987](#) г. Выходит его монография «География лесных ресурсов и лесного хозяйства развивающихся стран», в которой излагается опыт комплексной географической характеристики лесных ресурсов и лесного хозяйства стран Азии, Африки, Латинской Америки и Океании, рассматриваются специфичность, глобальное изменение и основные черты мировой географии лесных ресурсов, эколого-экономические и экономико-географические проблемы их хозяйственного освоения. В [1990](#) г. защитил докторскую диссертацию на эту тему.
- Значительную роль в формировании методологии современной географии играли сборники научных трудов по геосистемам, регулярно издававшиеся под редакцией М. М. Голубчика. Большой вклад он внес в новые направления современной социальной географии — изучению образа, уровня и качества жизни, а также политической географии. Ключевыми для последних десятилетий работы М. М. Голубчика можно считать учебные пособия для высшей школы.
  - «Федеративная Республика Камерун: экономико-географический очерк» ([1968](#)).
  - «География Мордовской АССР» ([1986](#)).
  - «География лесных ресурсов и лесного хозяйства развивающихся стран» ([1987](#)).
  - Голубчик М. М., Файбусович Э. Л., Логинова Н. Н., Ковшов В.П. «Введение в экономическую и социальную географию: учебное пособие». — Саранск: изд-во Мордов. ун-та, 1993.
  - «География мирового хозяйства» ([1993](#)).
  - «Использование природных ресурсов и охрана природы» ([1996](#)).
  - «История географии» ([1998](#)).
  - «Политическая география мира» ([1998](#)).
  - «Политическая карта мира» ([2001](#)).
  - «География» ([2003](#)).
  - «Экономическая и социальная география (основы науки)» ([2004](#)).
  - «Теория и методология географической науки» ([2005](#)).

# **Сергей Борисович Лавров (1928 – 2000)** **- советский и российский экономико- и политико-географ.**

В 1945—1950 гг. учился на географическом факультете ЛГУ. В 1954 году начал работать на кафедре экономической и социальной географии географического факультета ЛГУ. С 1970 г. – профессор, с 1976 по 1997 гг. возглавлял кафедру экономической и социальной географии ЛГУ—СПбГУ. Ученик Б.Н. Семевского.

С 1992 по 2000 гг. – президент Русского географического общества.

Известный страновед - специалист по Германии. Способствовал возрождению отечественной политической географии и геополитики, сформировал научные основы геоглобалистики и социальной экологии. Соратник и друг Л.Н. Гумилёва, покровительствовал его идеям, стоял у истоков современной отечественной этнологии (науки о происхождении и развитии этнических систем).



# Место работы и сфера научных интересов

Ю.Г. Липец начинал научную деятельность как **африканист**. В 1963 году в Институте географии АН СССР на эту тему он защитил кандидатскую диссертацию. В дальнейшем работал в Центральном экономико-математическом институте АН СССР (1966-1980 гг.), где занимался вопросами системного моделирования. Именно в этот период он **создал первую отечественную модели мировой динамики**, чем приобрел заслуженный авторитет в научных кругах.

Работа в ЦЭМИ способствовала тому, что Ю.Г. Липец стал **одним из первопроходцев количественной и теоретической революций в советской географии**. Он вел семинар по новым методам исследований в экономической географии при Отделении экономической географии Московского филиала Географического общества СССР. Он был переводчиком вышедших в издательстве «Прогресс» книг «Методы регионального анализа» У. Изарда (1966) и «Пространственный анализ в экономической географии» П. Хаггета (1968), на которых училось не одно поколение географов.

С 1980 года Юлий Григорьевич работал в Институте географии, возглавив в 1986 году одно из подразделений – **лабораторию географии мирового хозяйства**. В 1987 году им была защищена докторская диссертация. В эти годы Ю.Г. продолжал уделять исключительное **внимание теоретическим проблемам географической науки**. Уже в конце 1970-х гг. он деятельно участвовал в установлении первых контактов с философами, которые мы налаживали с целью привлечь их к разработке методологических проблем географии.



**Юлий Григорьевич  
Липец**  
(1930 – 2006)