

**История России, 9 класс**

**Россия и мир  
на рубеже  
XVIII – XIX веков**

# Начало промышленной революции (промышленного переворота) в Европе и США

**Вспомним:**

1. Что такое **промышленный переворот**?

**Промышленный переворот** – это процесс перехода от ручного труда к машинному, от мануфактуры к фабрике.

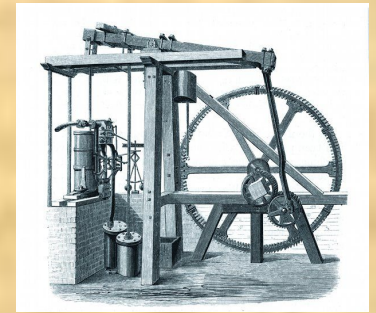
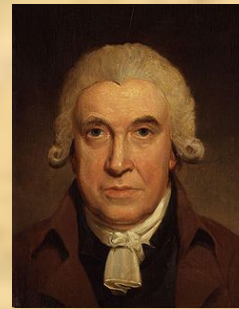
2. Когда начинается промышленный переворот (промышленная революция) в странах Европы и в США?

**Вторая половина XVIII в.** – начало промышленной революции в странах Европы и США.

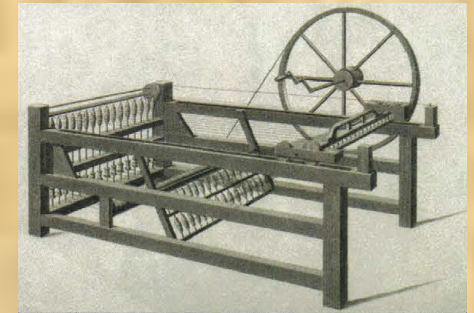
# Начало промышленной революции (промышленного переворота) в Европе и США

Началом промышленной революции принято считать изобретение и применение рабочих машин.

1785 г. – паровая машина  
Дж. Уатта.



1764 г. – механическая прялка  
«Дженни» Дж. Харгривса.



Далее перемены затронули металлургию,  
металлообработку, средства связи, средства транспорта.

# Перемены в сельском хозяйстве

**Аграрная революция (аграрный переворот)** – процесс внедрения в сельское хозяйство новой техники и новых производственных приёмов.

К чему привела **аграрная революция**?

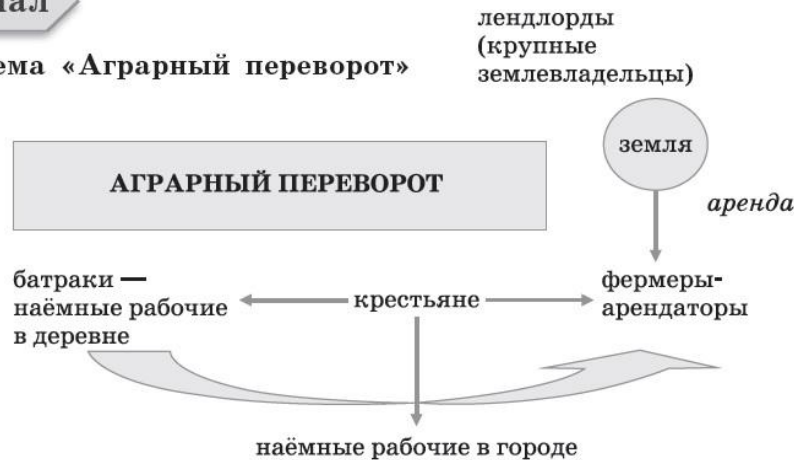
1. Увеличилось производство зерна, молока, мяса, шерсти.
2. Существенные изменения начали происходить в социальной сфере.

# Изменения в жизни общества

Проанализируй схемы. Сделай вывод об изменениях в социальной сфере на рубеже XVIII – XIX вв.

## материал

### 1. Схема «Аграрный переворот»



## ПРОМЫШЛЕННЫЙ ПЕРЕВОРОТ

наёмные рабочие

владельцы фабрик



## Группы общества

Средние века



Дворянство  
Духовенство  
Крестьянство



Новое время



Буржуазия  
Наёмные рабочие

# Российская империя на рубеже XVIII – XIX вв.

## РОССИЙСКАЯ ИМПЕРИЯ к концу XVIII века

Масштаб 1:6 500 000

Для средних общеобразовательных учреждений. История России. XVII-XVIII вв.



# Административно-территориальное деление

Россия



Губернии



Уезды

# Население Российской империи (43,7 млн чел.)

<b>Русские</b>	<b>Жили на территории всей России</b>
<b>Украинцы, Белорусы</b>	<b>Жили на юге и западе России</b>
<b>Литовцы, Латыши, Эстонцы</b>	<b>Проживали в Прибалтике</b>
<b>Народы финно-угорской группы (мордва, мари, коми, удмурты)</b>	<b>На российском Севере и в Поволжье, Урале и Зауралье</b>
<b>Тюркская языковая группа (татары, чувашы, башкиры, якуты)</b>	<b>Поволжье, Сибирь и Дальний Восток</b>



# Религиозный состав населения Российской империи

<b>религия</b>	<b>народы</b>
<b>Православие (87 % населения)</b>	<b>Русские, украинцы, белорусы, представители других народов</b>
<b>католичество</b>	<b>Поляки, литовцы</b>
<b>протестантизм</b>	<b>Латыши, эстонцы, немцы</b>
<b>ислам</b>	<b>Татары, башкиры, горцы Кавказа</b>
<b>буддизм</b>	<b>Калмыки, буряты</b>
<b>язычество</b>	<b>Многие народы Поволжья, Севера, Сибири и Дальнего Востока</b>

# Сословный строй в России

**Сословия** – группы людей, признанные государством, имеющие свои права, обязанности и привилегии, нравы и обычаи, закрепленные в традициях или законе и передаваемые по наследству.

**Классы** – большие группы людей, различающиеся преимущественно по владению собственностью, способам получения дохода, ролью в обществе.

# Сословный строй в России

<b>Привилегированные сословия</b>	<b>Непривилегированные сословия</b>
Дворянство Духовенство Купечество	Мещанство Крестьянство

**Полупривилегированным сословием являлось казачество.**

# Сословный строй в России

Сословия	Права и обязанности
<b>Дворянство</b>	Права: владение именьями, сословное самоуправление, освобождение от обязательной службы, телесных наказаний, налоговые льготы
<b>Духовенство</b>	Права: освобождение от обязательной службы, телесных наказаний; налоговые льготы
<b>Купечество</b>	Обладали правами и обязанностями в зависимости от гильдии.
<b>Мещанство</b>	Права: занятие городскими промыслами и мелкой торговлей. Обязанности: рекрутская повинность, уплата налогов.
<b>Крепостные крестьяне</b>	Обязанности: барщина, оброк в пользу помещика; рекрутская повинность, уплата налогов.
<b>Государственные крестьяне</b>	Права: заключать сделки, вести торговлю, владеть собственностью. Обязанности: барщина, оброк в пользу государства, рекрутская повинность, уплата налогов.
<b>Казачи</b>	Права: владение землёй, самоуправление. Обязанности: военная служба.

# Сословный строй в России

## Купечество: права и обязанности 3 гильдий

1

- Права: внешняя и внутренняя торговля. Освобождение от налогов, телесных наказаний, сословное самоуправление.

2

- Права: внутренняя торговля, сословное самоуправление.
- Обязанности: рекрутская повинность, уплата налогов.

3

- Права: городская и уездная торговля, сословное самоуправление.
- Обязанности: рекрутская повинность, уплата налогов.

# Сословный строй в России

## Крестьяне:

- государственные: лично свободны, несут повинности в пользу государства,
- крепостные (помещичьи, владельческие): находятся в поземельной и личной зависимости от дворянина-помещика по **крепостному праву**, несут повинности в пользу государства (рекрутская, налоги) и в пользу помещика (барщина, оброк), не имеют права уйти от помещика, являются его собственностью,
- удельные (собственность правящей династии).

# Россия – позднефеодальное государство

**Крепостное право** – совокупность юридических норм, закрепляющих наиболее полную и суровую форму феодальной зависимости крестьян от феодала.

Включает запрет крестьянам уходить со своих земельных наделов (то есть прикрепление крестьян к земле или «крепость» крестьян земле; беглые подлежат принудительному возврату), наследственное подчинение административной и судебной власти феодала, лишение крестьян права отчуждать земельные наделы и приобретать недвижимость. Крепостной крестьянин несет повинности в пользу государства (рекрутская повинность, подушная подать и др.) и в пользу феодала (барщина, оброк). Все имущество крестьян – собственность феодала, равно как и сам крестьянин (его можно продавать, покупать, дарить).

Фактически **крепостное право** низводит крепостных крестьян до положения рабов.

# Развитие экономики России на рубеже XVIII – XIX вв.

Экономика страны основывалась на **крепостнической системе хозяйства.**

Усиление эксплуатации крестьян, налоговый гнёт вели к разорению и упадку крестьянских хозяйств.

Крестьяне не были заинтересованы в результатах своего труда. Не находили применения в сельском хозяйстве технические изобретения.

Мануфактурная промышленность, основанная на вольнонаёмном труде, развивалась очень медленно.

**Сохранение крепостных порядков обрекало страну на застой, в то время как в Европе наблюдалось бурное экономическое развитие благодаря промышленному перевороту.**



## Политический строй России к началу XIX в.

По своему политическому устройству Россия была **самодержавной монархией**. Во главе государства стоял император (в просторечии царь), Россия официально именовалась Российской империей.

**Самодержавие** – форма правления, при которой единственным источником законодательной, исполнительной и судебной власти является воля наследственного монарха, выраженная в манифестах и указах.

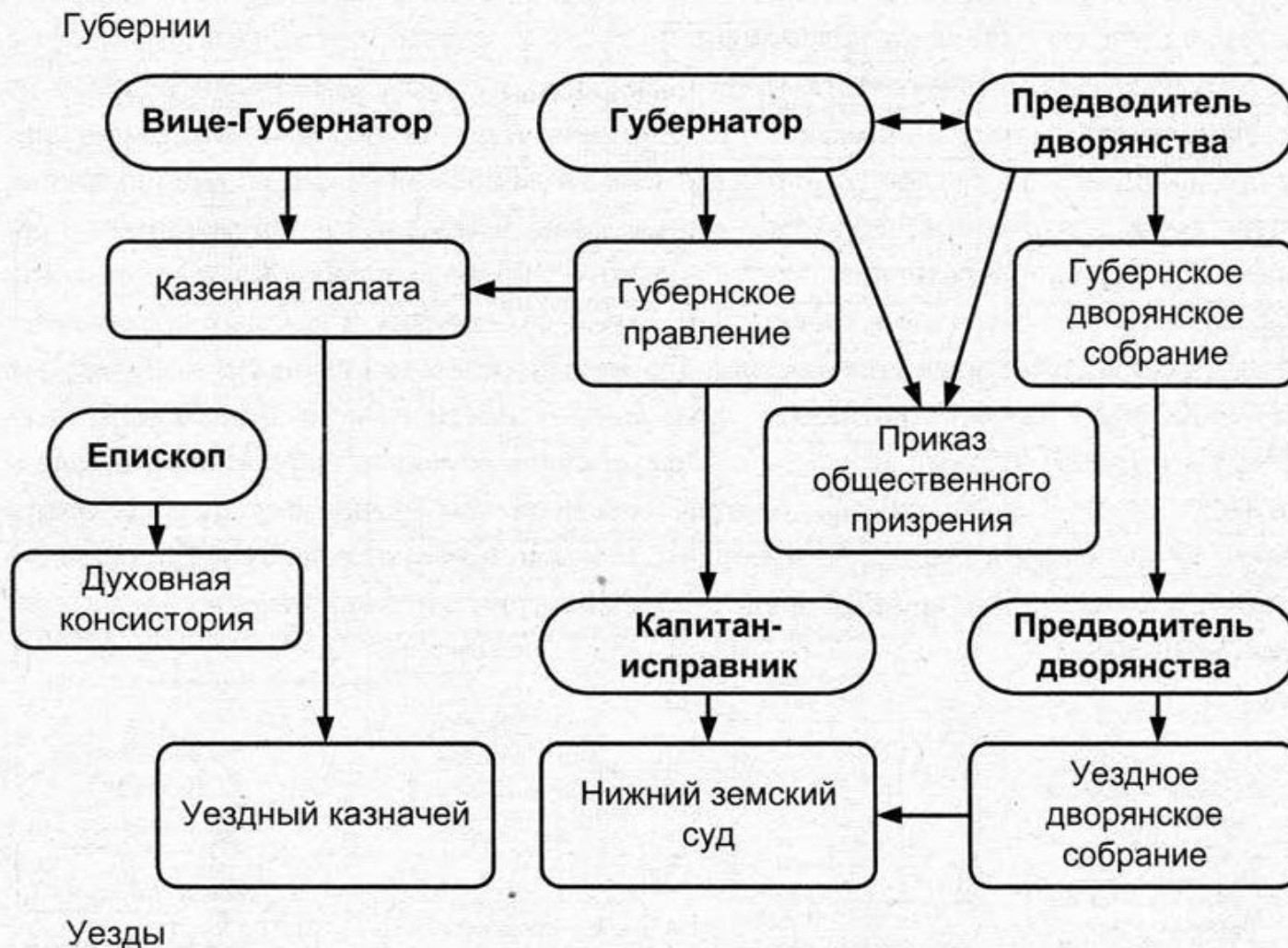
# Политический строй России к началу XIX в.

## Центральные органы власти в начале XIX века



# Политический строй России к началу XIX в.

## Управление губернией и уездом



# Политический строй России к началу XIX в.

## Управление городом

