

План «Барбаросса»



**Кодовое наименование
плана агрессивной
войны фашистской
Германии против СССР.**

**Разработан в 1940 г.
Предусматривал
молниеносный разгром
основных сил Красной
Армии западнее рек
Днепр и Зап. Двина, а
затем выход на линию
Архангельск — Волга —
Астрахань.**

План «ОСТ»

«О ПОВЕДЕНИИ ВОЙСК НА ВОСТОКЕ»

По вопросу отношения войск к большевистской системе имеются еще во многих случаях неясные представления.

Основной целью похода против большевистской системы является полный разгром государственной мощи и искоренение азиатского влияния на европейскую культуру.

В связи с этим перед войсками возмещают задачи, выходящую за рамки обычных обязанностей воина.

К борьбе с врагом за линией фронта еще недостаточно серьезно относятся. Все еще продолжают брать в плен коварных, жестоких партизан и выродков—женщин; и одетым в полувоенную или гражданскую форму отдельным стрелкам из засад и бродягам относятся все еще как к настоящим солдатам и направляют их в лагеря для военнопленных. Пленные русские офицеры рассказывают с извительной усмешкой, что агенты Советов свободно ходят по улицам и зачастую питаются из походных немецких кухонь. Подобное отношение войск объясняется только полным легкомыслием. Руководству сейчас своевременно разъяснить смысл настоящей борьбы.

Снабжение питанием местных жителей и военнопленных является ненужной гуманностью.

Все, в чем отечество отказывает себе и руководство с большими трудностями посылает на фронт, солдат не должен раздавать врагу, даже и в том случае, если это является трофеями. Они являются необходимой частью нашего снабжения. Войска заинтересованы в ликвидации пожаров только тех зданий, которые должны быть использованы для стоянок воинских частей. Все остальное, являющееся символом бывшего господства большевиков, в том числе и здания, должно быть уничтожено. Никакие исторические или художественные ценности на Востоке не имеют значения.

План немецкого правительства Третьего рейха, предусматривавший массовые этнические чистки населения Восточной Европы и СССР.

План был разработан в 1941 г. Главным управлением имперской безопасности и представлен 28 мая 1942 г. сотрудником Управления штаба оберфюрером СС Мейером - Хетлингом

Два плана



По некоторым данным, «План «Ост» был разделён на два — «Малый план» и «Большой план».

Малый план предстояло провести во время войны. Большой план - после войны. Исполнение планов должно было гарантировать, что завоёванные территории приобрели бы безвозвратно немецкий характер.

Судьба народов



Уничтожение или
изгнание 80-85%
поляков.

Уничтожение или
изгнание 50-75% чехов.

Уничтожение 50-60%
русских.

Уничтожение 25%
украинцев и белорусов.

30-50% украинцев,
русских и белорусов
подлежали
использованию в
качестве рабочей силы.

Концлагеря

Концентрационный лагерь (концлагерь) — термин, обозначающий специально оборудованный центр массового силового заключения и содержания следующих категорий граждан различных стран:

1. военнопленных
2. политических заключенных
3. осуждённых лиц.

«Концентрационный лагерь» появился в период англо-бурской войны, и применен английской армией к местам содержания бурских партизан. Первоначально термин использовался, в основном, в отношении лагерей для военнопленных, но в настоящее время он, как правило, ассоциируется со внесудебными репрессиями.

Немецко-фашистское руководство создало широкую сеть различного типа лагерей

Лагерь для военнопленных делились на 5 категорий

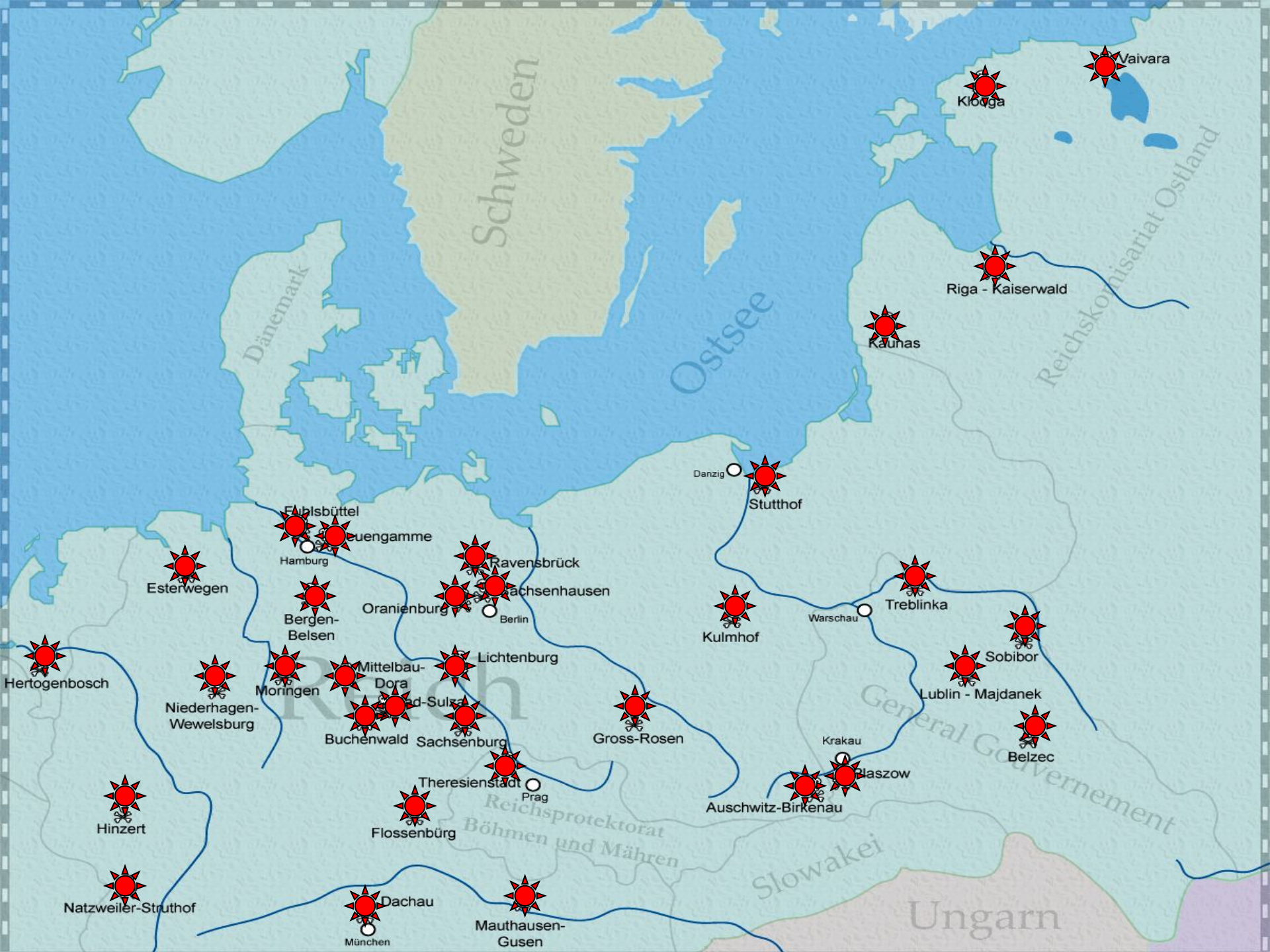
- сборные лагеря
- пересыльные лагеря «Дулаг»
- постоянные лагеря «Шталаг»
- основные рабочие лагеря;
- малые рабочие лагеря.

Концлагеря Германии



Первые лагеря

- Первый лагерь в Германии был создан в 1933 г. Он располагался на окраине городка **Дахау** (близ Мюнхена).
- 1937 г. неподалеку от Веймара был построен концлагерь Бухенвальд. Концлагерь **Бухенвальд** всемирно известен надписью над входом «Jedem das Seine» (каждому свое).
- 27 апреля 1940 г. по приказу Генриха Гиммлера был создан концлагерь **Освенцим**.
- На территории Польши, Чехии, Латвии и других восточноевропейских стран существовали также лагеря **Майданек, Саласпилс, и др.**
- Официально признаны Правительством ФРГ **около 14 тысяч концентрационных лагерей 1939—1945 гг.**



Сеть лагерей

1. Арбайтсдорф (Германия)
2. Аушвиц/Освенцим/ (Польша)
3. Берген-Бельзен (Германия)
4. Бухенвальд (Германия)
5. Варшава (Польша)
6. Герцогенбуш (Нидерланды)
7. Гросс-Розен (Германия)
8. Дахау (Германия)
9. Кауен (Каунас, Литва)
10. Плащов (Краков, Польша)
11. Заксенхаузен (Германия)
12. Майданек (Люблин, Польша)
13. Маутхаузен (Австрия)
14. Миттельбау-Дора (Германия)
15. Натцвайлер (Франция)
16. Нейенгамме (Германия)
17. Нидерхаген-Вевельсбург (Германия)
18. Равенсбрюк (Германия)
19. Рига-Кайзервальд (Латвия)
20. Файфара/Вайвара (Эстония)
21. Флоссенбург (Германия)
22. Штуттхоф (Польша).



Бухенвальд

В феврале 1945 года Бухенвальд становится самым крупным лагерем смерти.

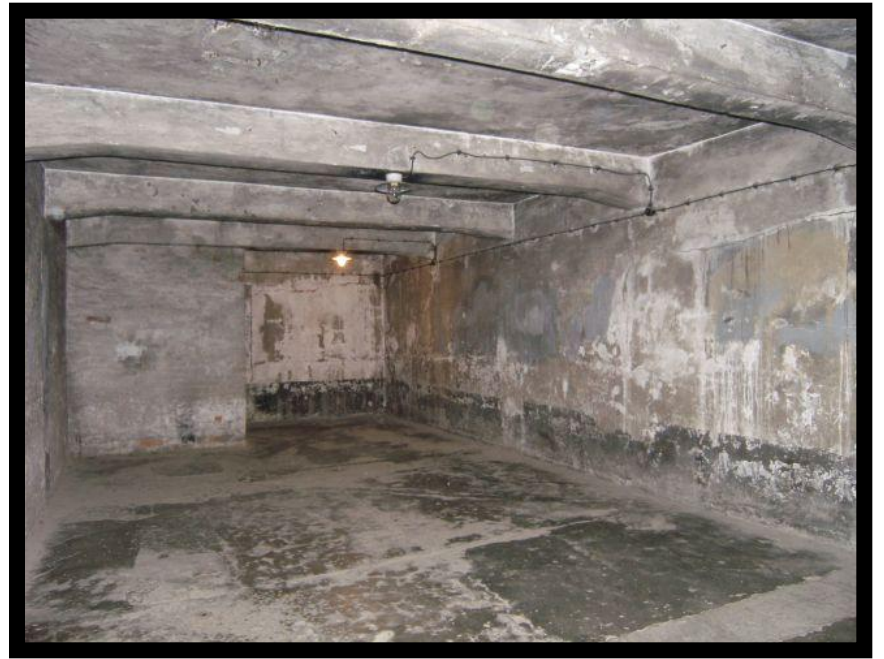
Число жертв составляет около 56 000 человек, среди которых 11 тысяч евреев.



Узники Бухенвальда



Газовые камеры



Путь к камерам – путь к своей смерти

Освенцим

Город на юге Польши, где в 1940 году находился концлагерь.
В Освенциме с 1940 – 1945 было истреблено 4 млн. человек
27 января 1945 освобожден Советской Армией.



Генеральная Ассамблея ООН провозгласила
27 января - День освобождения Освенцима

Оккупационный режим на советской территории

К осени 1942 г. германская армия заняла значительную часть территории СССР, на которой до войны проживало около 80 млн. человек.

По мере продвижения гитлеровской армии на восток в стране разворачивалось всенародное сопротивление оккупационным властям.

Чтобы сломить советских людей, **гитлеровцы в соответствии с планом «Ост»:**

1. Установили в захваченных районах **режим кровавого террора**. От карательных акций на оккупированных территориях, бомбежек и артиллерийских обстрелов погибло около 7 млн. гражданских лиц.
2. У населения **изымалась продукция сельского хозяйства**, что зачастую становилось причиной массового голода.
3. **Передвижение** между населенными пунктами допускалось только **по специальным пропускам**.
4. **Замучили и угнали в фашистское рабство** несколько миллионов советских граждан. Из 5,3 млн. человек, угнанных в империю Гитлера, свыше 2 млн. пропали без вести;
5. **В Германию вывозились** оборудования фабрик, заводов, научных учреждений, промышленное и сельскохозяйственное сырье, продовольствие, художественные и исторические **ценности**.
6. На оккупированных территориях был введен **режим принудительного, фактически рабского труда**.
7. Повсеместно создавались **концентрационные лагеря**. В концентрационных лагерях оказалось почти 5,7 млн. человек, из которых 3,3 млн. погибли.

Коллаборационизм - сотрудничество с фашистами



Жители Западной
Украины встречают
немецких солдат.

1. Тяжелые условия содержания вынуждали часть пленных вступать в антисоветские формирования, в частности в **Русскую освободительную армию (РОА)**, организованную оказавшимся в плену бывшим советским генералом **А.А. Власовым**.
2. В какой-то мере этому способствовал принятый в **августе 1941 г. приказ Ставки Верховного Главнокомандования СССР № 270**, согласно которому все лица, оказавшиеся в плену, считались изменниками Родины, подлежащими уничтожению, а члены их семей — лишению гражданских прав.
3. Существовали **воинские формирования бывших белых генералов П.Н. Краснова, А.Г. Шкуро и др.**, а также так называемые национальные воинские части из военнопленных — представителей народов СССР.
4. Некоторые советские граждане **сотрудничали с оккупантами** в качестве переводчиков, выполняли административные и полицейские функции.

Формы партизанских действий:

- 1) Засады
- 2) Внезапные налеты на небольшие гарнизоны,
- 3) Диверсии на заводах и в мастерских, портили оборудование, выводили из строя паровозы и вагоны, препятствовали угону советских людей в Германию, срывали поставки продовольствия.,
- 4) «Рельсовая война». Только с октября 1942 г. по март 1943 г. партизаны совершили 1,5 тыс. диверсий на железных дорогах. Для охраны коммуникаций и борьбы с партизанами в разгар боев под Сталинградом и на Кавказе немецкое командование было вынуждено снять 22 дивизии. К осени 1943 г. было выведено из строя более 2 тыс. км железнодорожных путей, множество мостов, водокачек и другого стационарного оборудования.
- 5) Партизаны передавали советскому командованию разведданные о количестве и дислокации немецких войск. Некоторым подпольщикам удавалось завладеть особо секретной немецкой документацией.





**Оккупанты жестоко
карали
вооруженное
сопротивление
советских граждан.**

**Погибли десятки
тысяч партизан и
тех, кого фашисты
подозревали в
связях с ними.
Немцы
безжалостно
сжигали целые
селения за связь с
партизанами.**

Значение партизанского движения

- 1) Своими активными и бесстрашными действиями в тылу враги советские патриоты нанесли противнику существенный материальный ущерб.
- 2) Партизанская война наводила ужас на немецких солдат, снижала моральный дух германской армии.
- 3) Неувядаемой славой покрыли себя партизанские отряды и соединения, которые возглавляли В. А. Бегма, П. П. Вершигора, С. А. Ковпак, В. И. Козлов, В. З. Корж, П. М. Машеров, Д. Н. Медведев, К. П. Орловский, А. Ф. Федоров, А.Н. Сабуров.

Народными героями стали комсомольцы-подпольщики Краснодона: У. М. Громова, И. А. Земнухов, О. В. Кошевой, С. Г. Тюленин, И. В. Туркенич, Л. Г. Шевцова.



**Геноцид еврейского
народа
1933 – 1945 гг.-
ХОЛОКОСТ**

Планы нацистской Германии

1. Расширение «жизненного пространства»
2. Уничтожение неполноценных рас
3. Уничтожение политических оппонентов

История геноцида

- 1935 г. – Нюрнбергские законы
 - Гражданином может быть лишь тот, кто обладает «германской или родственной ей кровью»
 - Евреи и цыгане не могут быть гражданами Рейха.
- 1938 г. – Хрустальная ночь
 - Первая массовая акция насилия над евреями в Германии
- 1939 – 1945 гг. – Вторая мировая война
 - Создание гетто
 - Массовые расстрелы
 - Лагеря смерти
- 1942 г. – Программа окончательного решения еврейского вопроса