

Группа 11

Соль-Илецк



Ключевая информация о городе

- Население 51 тыс. человек, в т.ч. 27 тыс. чел. – городское (с 2006 г. в среднем естественный прирост – 30%, миграционный отток – 500 чел в год);
- Градообразующее предприятие – ООО «Руссоль» (ЦДК Илецксоль), основной вид деятельности – добыча соли (пищевая соль, 56% объемов добычи России);
- Уникальные лечебные соленые и грязевые озера, минеральные источники (в 2006 г. – 60 тыс. туристов, в 2016 году- 500 тыс. туристов);
- Ворота в Россию из Средней Азии (80 км до международного аэропорта, 18 км до границы с Республикой Казахстан, федеральная автомобильная и железная дороги Москва-Ташкент, через Соль-Илецк провозят 70% фруктов и овощей Средней Азии);
- Арбузная столица России, 1/3 общероссийского объема производства арбузов 500 тыс. тонн арбузов.



Основные факторы, определяющие направления развития города

В 2011 году присвоен статус курорта местного значения

210 солнечных дней в году

Наличие комплекса соленых, грязевых озер (территория 62 га)

Концентрация соли – 330 мг/л (в Мертвом море – 280 мг/л)

Лечение минеральной водой

Историческое наследие территории (Золото сарматов, поселение казаков, природные памятники)

Больница восстановительного лечения на 250 мест

Мировые тренды: реабилитация и лечение - роботы, ЛФК, механотерапия; хиропаты (мануальная терапия, остеопатия, массаж + медикаментозное лечение)

Направление 1.

Туризм и оздоровление

- ✓ Бальнеологический курорт
- ✓ Культурно-познавательный туризм
- ✓ Приключенческий туризм
- ✓ Космический туризм (поездки на Байконур)

Основные факторы, определяющие направления развития города

Хаотичная и самовольная застройка

Основное место расселения туристов – «курытник»

Низкий уровень сервиса

Недостаточное озеленение города, отсутствие тротуаров

Изношенные коммуникации

Отсутствие общественно-развлекательной индустрии (1 культурный центр на 300 мест), в т.ч. для детей

Отсутствие мест общественного отдыха: парков, скверов

Низкий уровень организаций общепита

Плохие внутригородские дороги

Направление 2.

Развитие городской среды - «Новый город»

- ✓ Современная инженерная инфраструктура
- ✓ Современные сервисы
- ✓ Музеи, экскурсионные продукты
- ✓ Тематические общественные места
- ✓ Дороги и тротуары

Основные факторы, определяющие направления развития города

500 тыс. тонн овощей и фруктов проходит транзитом через Соль-Илецк из средней Азии

Перевалка крупных партий товаров народного потребления из Китая

Перевалка осуществляется примитивным способом: вручную (из вагонов в фуры)

Данный вид деятельности ведется без уплаты налогов

Продукция местных производителей пропадает из-за отсутствия систем хранения и дистрибуции

На территории Соль-Илецка происходит перегрузка всех товаров с Казахстанских составов на Российские

Мировые тренды: высоко стеллажное хранение (12 м полезной площади)

Высокотехнологическое погрузочное оборудование

Направление 3.

Строительство современного логистического центра

- ✓ Логистический терминал класса А
- ✓ Общая площадь 40 тыс. кв. м
- ✓ Единовременное хранение 65 тыс. паллето мест

Основные факторы, определяющие направления развития города

Основная сельскохозяйственная отрасль – бахчеводство, продается 500 тыс. тонн X 2 руб. = 1 млрд. руб.!

Соль-Илецк – арбузная столица России (каждый 3 арбуз в России из Соль-Илецка)

Более 100 тыс. тонн бахчевых остается на полях в связи с невостребованностью

Присутствуют традиционные направления мясомолочного производства обеспечивающее внутреннее потребление

Мировые тренды - востребованность натуральной, органической, экологически чистой продукции, интенсификация сельского хозяйства (использование высокотехнологичного производства)

Направление 4 .

Развитие сельского хозяйства

- ✓ Обеспечение нужд туристического потока и населения качественной, экологической сельскохозяйственной продукцией местного производства
- ✓ Производство мясомолочной продукции долгого хранения
- ✓ Арбузотерапия и арбузолечение

Основные направления развития города



**1. Туризм и
оздоровление**

**2. Городская
среда**



3. Логистика

**4. Сельское
хозяйство**



Направления развития. Текущая и целевая ситуации

Основные направления	Ситуация 2017	Ситуация 2030
Туризм и оздоровление	Сезонный туризм, самолечение, проживание в «курятниках»	Круглогодичный курорт Современная диагностическая база, SPA Производство косметических средств Комфортные гостиницы
Городская среда	Изношенная инфраструктура, Отсутствие общественно-развлекательной индустрии	Современные очистные сооружения ТБО Дороги Общественно-развлекательная индустрия
Логистика	Не используется конкурентное географическое преимущество, пересечение международной транспортной инфраструктуры	Современный логистический центр в «сердце Евразии»
Сельское хозяйство	Отсутствие собственных овощей и фруктов Сезонная занятость	Теплицы, сады, перерабатывающие производства, экофермы



СКОЛКОВО
Московская школа управления



Соль-Илецк. Образ будущего

Соль-Илецк 2030 – круглогодичный курорт мирового уровня, использующий передовые инновационные технологии лечения с использованием соли, грязей, минеральной воды, обеспечивающий круглогодичную занятость населения, стабильные налоги.

А также:

- Арбузная столица
- Город с богатой культурой и историей
- Экологически чистый город – производящий экологически чистые продукты питания
- Благоустроенный, привлекательный для жителей и туристов
- Досуговое разнообразие



СКОЛКОВО
Московская школа управления



**Туризм и
оздоровление**



Проект 1 Рекреационно-оздоровительный комплекс «Соленые озера»

Строительство комфортабельного многофункционального рекреационно-оздоровительного комплекса круглогодичного функционирования, предлагающего услуги СПА-курорта 4* и санатория:

- мощность комплекса составит 467 номеров. Часть номеров будет размещена в трех многоэтажных корпусах (около 315), остальные – в 7 коттеджах и 61 бунгало
- ✓ Площадь территории комплекса – 339 936 кв. м
- ✓ Площадь застройки – 43 587 кв. м
- ✓ Площадь зеленой зоны – 128 733 кв. м
- ✓ Площадь дорожного покрытия и тротуаров – 128 321 кв. м
- Общий объем инвестиций – 5,3 млрд. руб.
- Количество создаваемых рабочих мест – 724 человек, в т.ч. более 150 человек медицинского высококвалифицированного персонала



Другие проекты в направлении «Туризм и оздоровление»

2. Производство косметики с использованием соли и грязей (в реализации)

В разработке:

3. Диагностический корпус с оборудованием на 500 чел.
4. Современные гостиницы
5. Спа-центры
6. Строительство жилья для врачей

7.



Основные направления развития города



Городская
среда





СКОЛКОВО
Московская школа управления

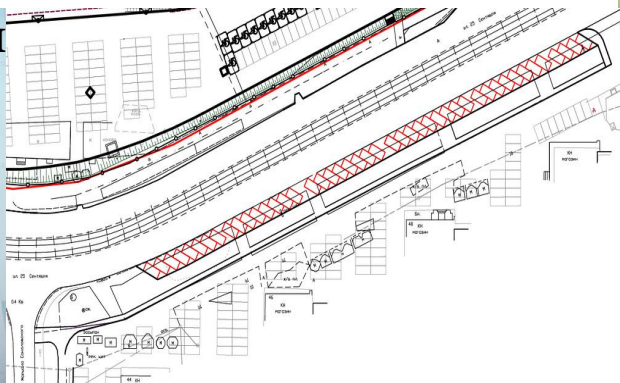
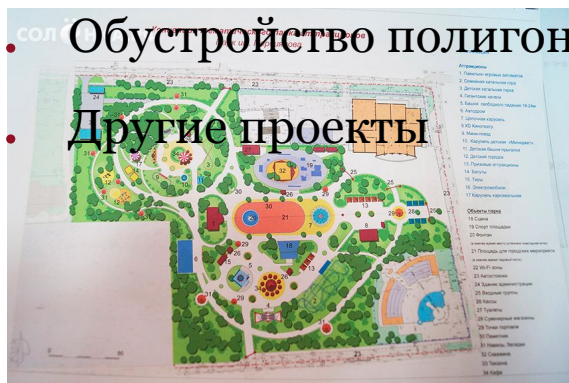
Проекты в направлении «Городская среда»

В стадии реализации:

1. Реконструкция парка им. Персиянова П.А., комплексное благоустройство парка Горняков
2. Реконструкция главной канализационно-насосной станции
3. Реконструкция дорожной сети, реконструкция тротуаров в городе

В стадии проработки:

1. Строительство музея соли
2. Реконструкция подъездной дороги к «якорному» объекту, объездной дороги
3. Обустройство полигон
4. Другие проекты



Основные направления развития города



• Логистика





СКОЛКОВО
Московская школа управления

Проект по направлению «Логистика»

Строительство логистического центра площадью 40 тыс.кв.м

- Ответственное хранение и обработка грузов, поступающих из Казахстана и стран Средней Азии
- Дистрибьюция товаров народного потребления
- Специализированный акцизный склад для хранения алкогольной продукции
- Обработка овощей и фруктов: помывка, упаковка и отправка в торговые сети России
- Закладное хранение и перегрузка овощей и фруктов
- Логистика для интернет-магазинов



Основные направления развития города



•Сельское хозяйство





СКОЛКОВО
Московская школа управления

Проекты по направлению «Сельское хозяйство»

В стадии проработки:

1. строительство тепличного комплекса по производству овощной продукции площадью 6 га
2. 4 овощехранилища
3. строительство двух мини-заводов по переработке овощей и ягод
4. строительство роботизированной фермы на 350 голов КРС
5. строительство двух цехов по переработке мяса
6. строительство мини-завода по переработке молока





СКОЛКОВО
Московская школа управления

Туризм и оздоровление. Цели

- ✓ **Цель 1 – 2020 г.** Сформировать оздоровительную индустрию, включающую диагностику (500 тыс. чел./год), SPA (100 тыс.чел./год), производство косметики (выручка – 20 млн. рублей/год)

- ✓ **Цель 2 – 2030 г.** Создать курорт мирового уровня по лечению заболеваний органов дыхания, нервных, кожных заболеваний, опорно-двигательного аппарата, бесплодия (700 тыс.чел./год)

- ✓ **Глобальная цель: продвижение мировых стандартов бальнеологического лечения**





СКОЛКОВО
Московская школа управления

- ✓ **Цель 1 – 2020.** Создать современную транспортную и коммунальную инфраструктуру, создать комфортные гостиницы (12 км улиц, ОСК 10 тыс. м³ стоков в сутки, 5 гостиниц по 500 мест, реконструкция 5 парков)

- ✓ **Цель 2 – 2030.** Строительство общественно-развлекательной инфраструктуры (реконструкция парка им.Персиянова П.А., комплексное благоустройство парка Горняков; строительство музея соли, театр и т.д.)

Городская среда. Цели





СКОЛКОВО
Московская школа управления

- ✓ **Цель 1 – 2019 г.** Сформировать эффективную логистическую систему на уровне 4 PL провайдера
- ✓ **Цель 2 – 2020 г.** Перенаправить грузопоток, поступающий из-за рубежа на федеральный рынок размером 500 тыс. тонн овощей и фруктов в год
- ✓ **Глобальная цель:** сделать Оренбургскую область одним из крупнейших логистических центров Поволжья

Логистика. Цели





СКОЛКОВО
Московская школа управления

Сельское хозяйство. Цели

- ✓ **Цель 1 – 2020 г.** Увеличить производство экологически чистых овощей с 550 до 8000 тонн, фруктов с 600 до 6240 тонн
- ✓ **Цель 2 – 2025 г.** Создать перерабатывающие производства мощностью до 2000 тонн





Инструменты реализации проектов

Основные направления	Цели 2019-2020	Инструменты
Туризм и оздоровление	Сформировать оздоровительную индустрию, включающую диагностику, SPA, производство косметики	Систематизация знаний, выбор и применение технологий в области диагностики и лечения на основе соли и грязи Изучение и внедрение мировых стандартов сервиса, обучение персонала Привлечение компетенций в области медицины
Городская среда	Создать современную транспортную и коммунальную инфраструктуру, создать комфортные гостиницы	Привлечение квалифицированных градостроителей для разработки концепции развития Вовлечение жителей города в создание бренда, мастер-плана города
Логистика	Сформировать эффективную логистическую систему	Привлечение транспортных потоков - переговоры
Сельское хозяйство	Увеличить производство экологически чистых овощей и фруктов	Применение научного опыта и современных технологий