

Тема урока:
**«Обработка прорезного кармана
в рамку».**

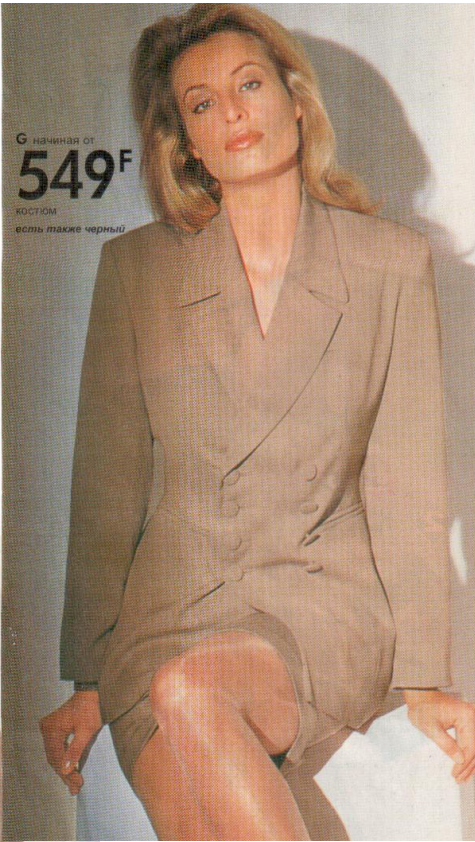
Цель урока:

Формировать практические умения по обработке прорезного кармана в рамку на основе теоретических знаний.

Научить обрабатывать прорезной карман в рамку:

- выполнять раскрой деталей соблюдая ТУ;
- обрабатывать карман по заданному алгоритму с соблюдением ТУ;
- выполнять операции ВТО деталей и готового узла с соблюдением ТУ;
- контролировать качество выполненных работ

Модели изделий с прорезными карманами в рамку.



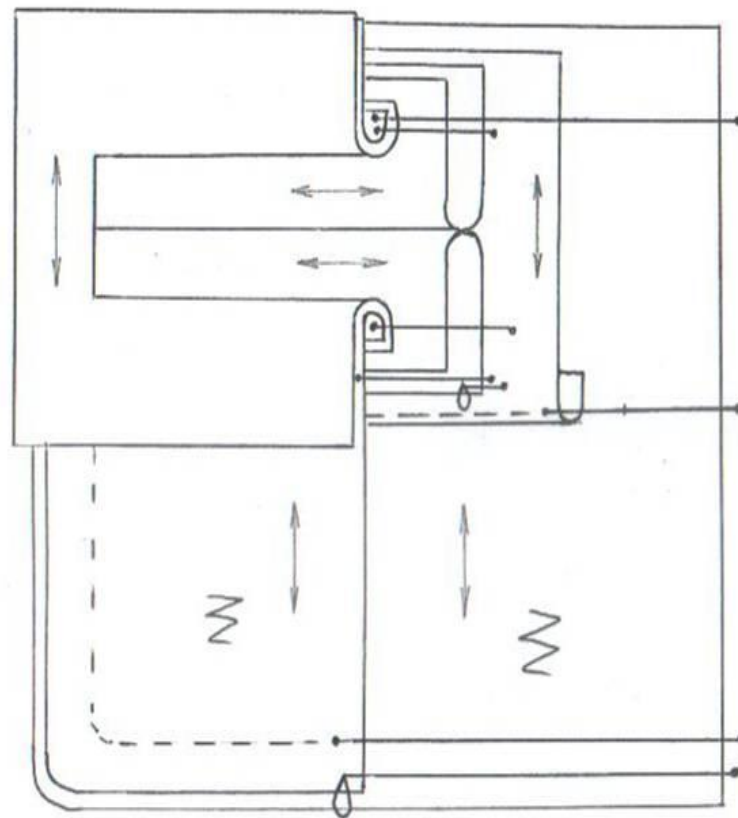
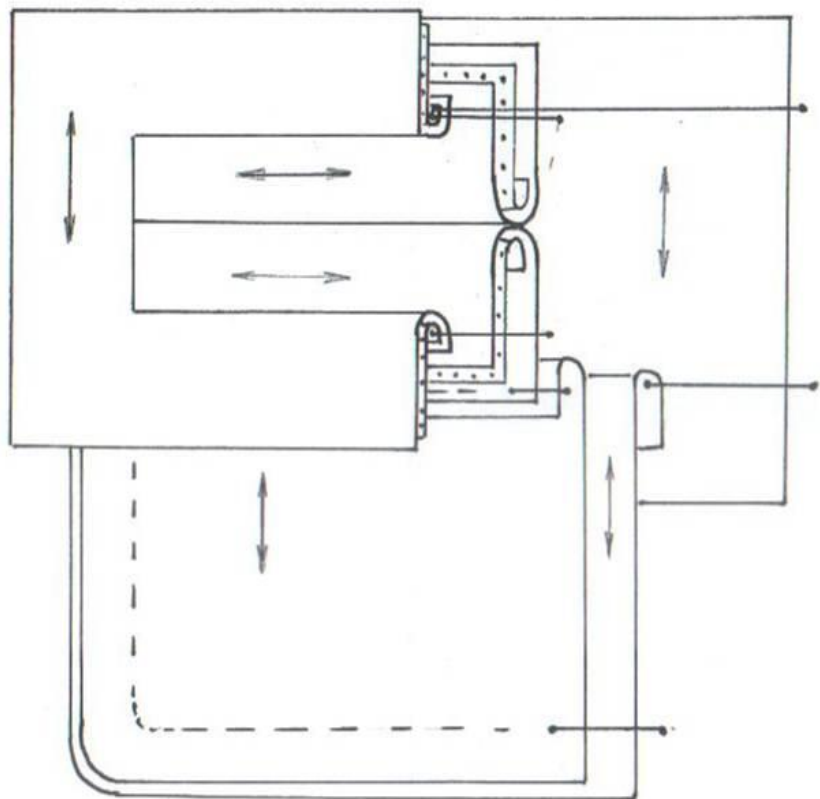




Вопросы к обучающимся

1. Какое назначение имеют карманы?
2. Как делятся карманы по месту их расположения?
3. От чего зависит способ обработки карманов?
4. Какие карманы бывают по конструкции?
5. В каких изделиях применяются прорезные карманы в рамку?

Обработка прорезного кармана в рамку.



Технические условия на обработку прорезного кармана в рамку.



- Длина входа в карман -15 см.
- Ширина обтачек – 0,7 см
- Ширина рамки в готовом виде - 1,4 см.

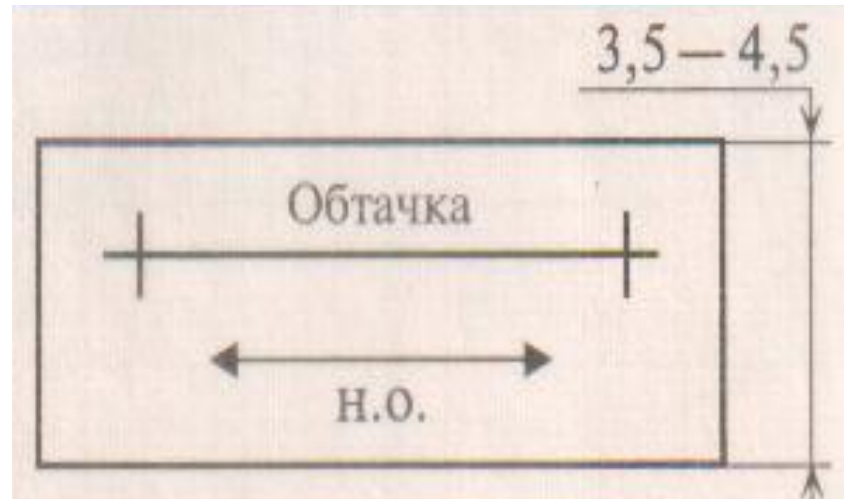
Алгоритм обработки прорезного кармана в рамку.

1. Намелить место расположения кармана.
2. Выкроить детали для обработки кармана.
3. Прodeкатировать детали.
4. Прокладывание долевики.
5. Обработать рамки (обтачки).
6. Притачать обтачки к полочке.
7. Разрезать вход в карман.
8. Вывернуть, выправить, выметать рамки.
9. ВТО кармана.
10. Соединить рамки крестообразными стежками.
11. Притачать первую часть подкладки кармана к срезу нижней обтачки.
12. Притачать или настрочить подзор на вторую часть подкладки кармана.
13. Притачать подзор.
14. Закрепить углы кармана, одновременно стачать подкладку кармана.
15. Удалить строчки временных работ.
16. ВТО кармана в готовом виде.
17. Контроль качества готового кармана.

**Детали кроя необходимые для
обработки прорезного кармана в
рамку.**

Детали кроя 1

Обтачка – 2 детали из основной ткани.

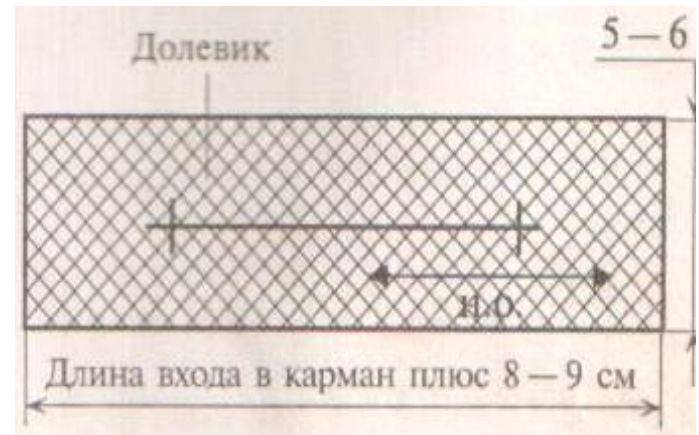


Детали кроя 2

Подзор – 1 деталь из основной ткани.



Долевик – 1 деталь из клеевой или неклеевой ткани.



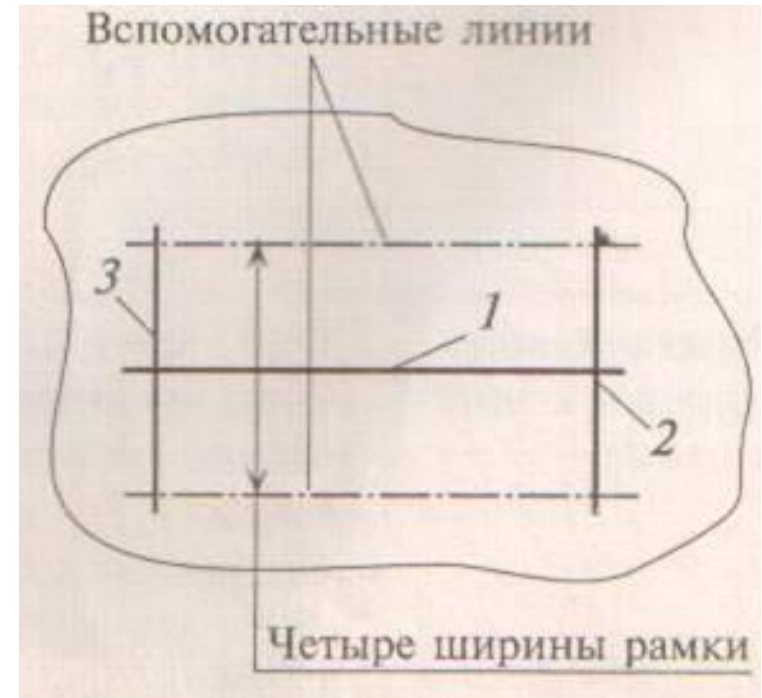
Детали кроя 3

Подкладка кармана –
1 или 2 детали из
специальной карманной
ткани.

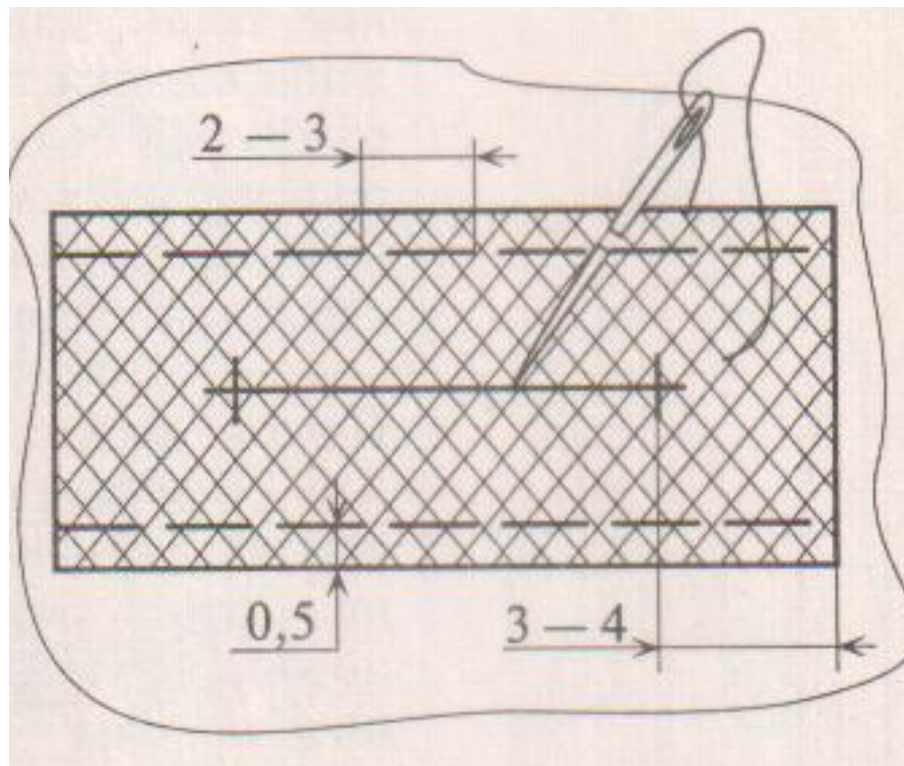


Намелить место расположения кармана

Намечают линию входа в карман тремя основными линиями 1,2,3, и двумя вспомогательными (расстояние между вспомогательными линиями равно четырём рамкам)



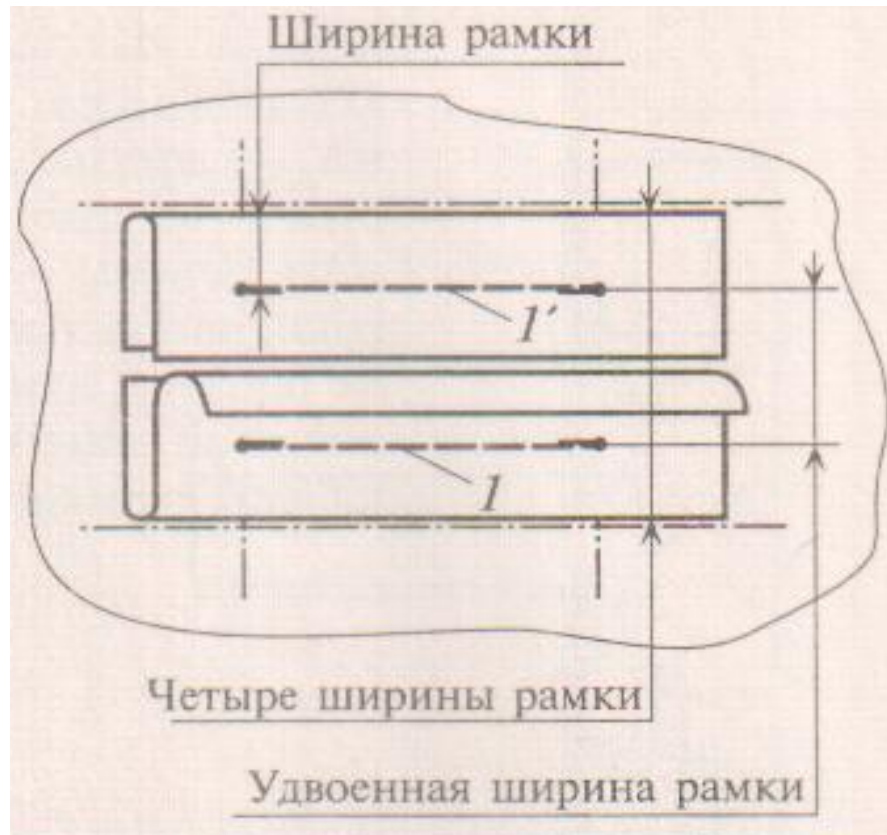
Проложить долевик



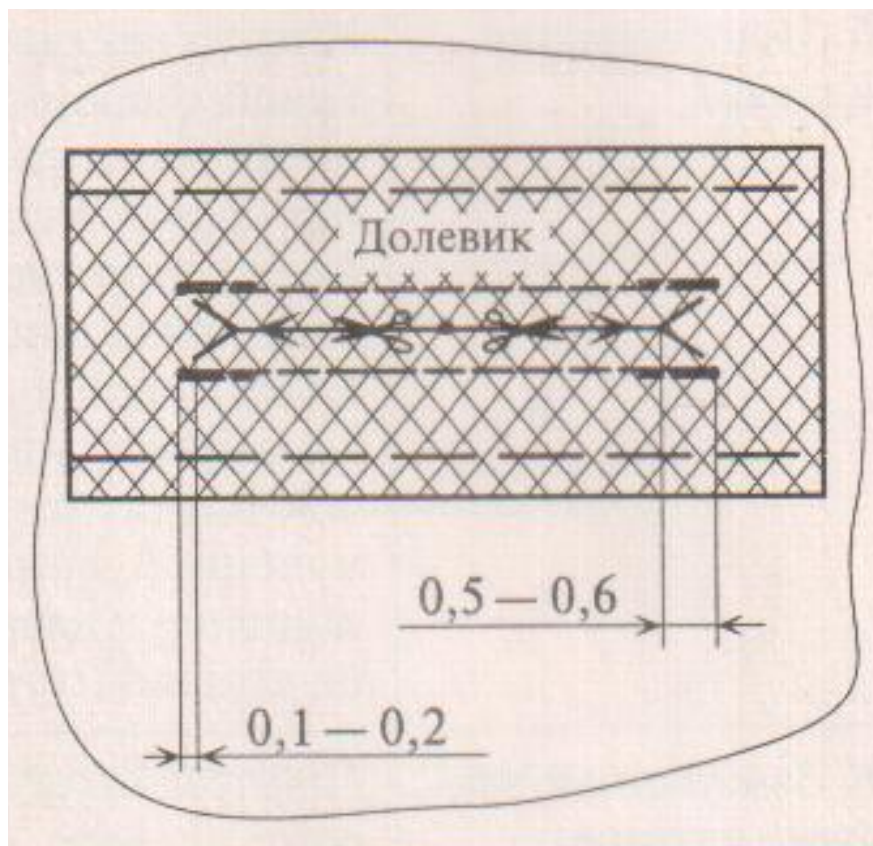
Обработать обтачки



Притачать обтачки



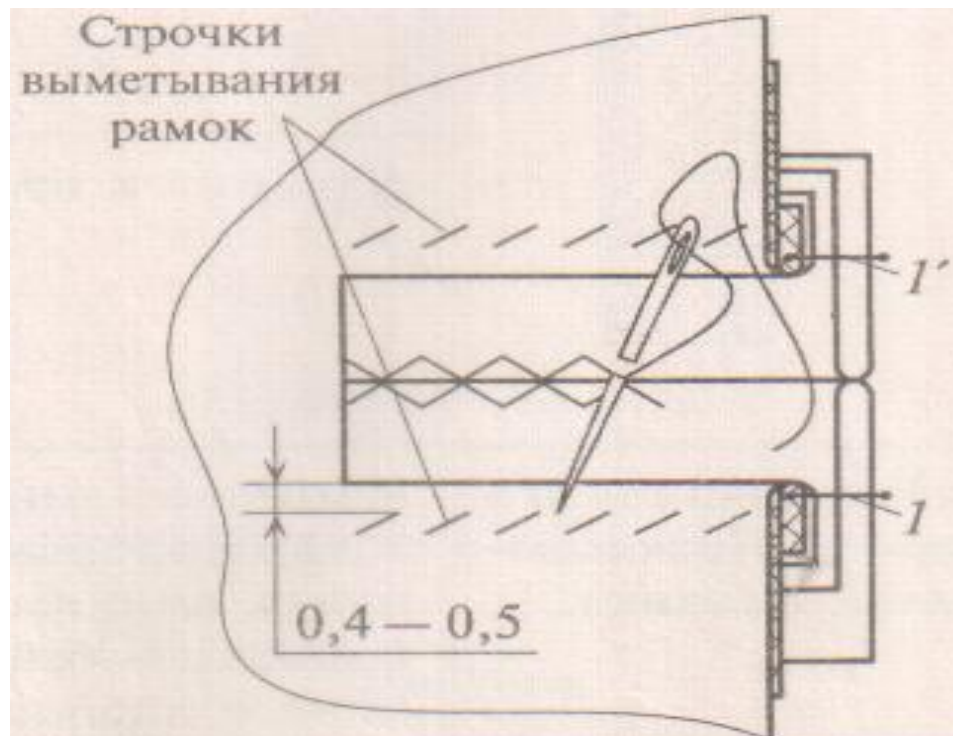
Разрезать вход в карман.



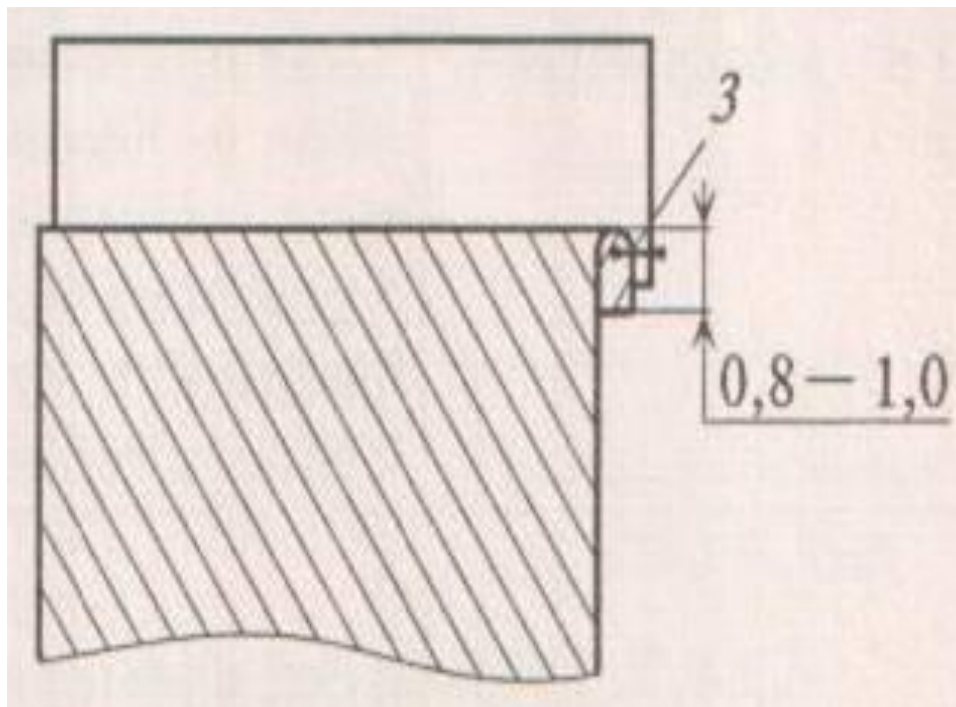
Вывернуть, выправить, выметать рамки.

ВТО кармана.

Соединить рамки крестообразными стежками.

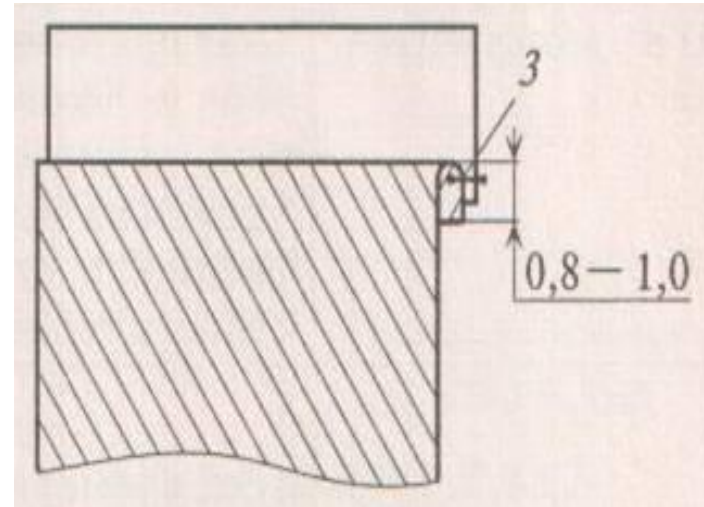


Притачать первую часть подкладки кармана к срезу нижней обтачки.

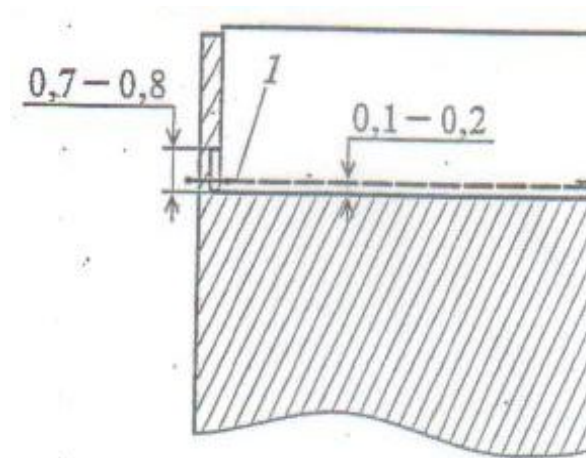


Притачать или настрочить подзор на вторую часть подкладки кармана.

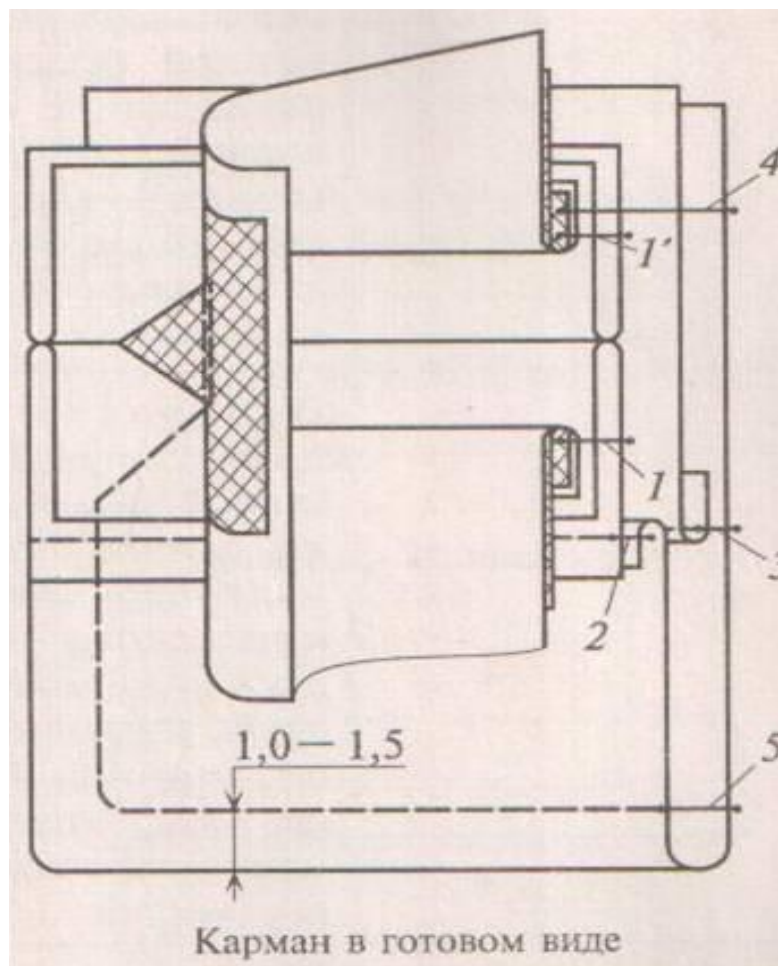
Притачивание подзора



Настрачивание подзора



**Притачивание подзора.
Закрепление концов кармана.
Стачивание подкладки кармана. ВТО кармана.**



Требования к готовым карманам

- Направление нити основы в деталях должно соответствовать ТУ.
- Карманы должны быть расположены симметрично.
- Длина входа в карман должна быть одинаковой и соответствовать ТУ.
- Ширина рамок (обтачек) должна быть одинаковой и соответствовать ТУ.
- Концы кармана должны быть одинаково направлены и качественно закреплены.
- Строчки должны быть ровными и качественными.
- Подкладка кармана должна быть обработана согласно ТУ.
- Карманы должны быть качественно приутюжены и отпарены.

Карточка - контроля

ПРОВЕРЬ!	КАК ПРОВЕРИТЬ?
Намелку кармана	Визуально, сантиметровой лентой
Прокладывание долевики	Визуально
Направление нити основы в деталях кроя	Визуально
Притачивание обтачек	Визуально, сантиметровой лентой
Разрезание кармана	Визуально
Закрепление концов кармана	Визуально
Стачивание подкладки кармана	Визуально, внешним осмотром
Качество готового кармана	Визуально, внешним осмотром

Карта дефектов

Дефект	Причина возникновения	Метод устранения
1. Несимметричное расположение карманов.	Место расположение карманов намелено неправильно.	Намелку места расположения кармана выполнить заново.
2. Разная длина входа в карман.	Строчка притачивания деталей не доходит до ограничивающей линии или переходит её.	Строчку продлить до намеченной линии или распустить.
3. Разная ширина обтачек.	Разная ширина шва притачивания обтачек. Искривление строчки притачивания обтачек.	Распороть обтачки, притачать заново.
4. Нет чёткости в концах кармана.	Разная длина притачивания обтачек. Не дорезан вход в карман. Не правильно выполнены закрепки в концах кармана.	Продлить строчку до намеченной линии или распустить. Дорезать вход в карман. Заново закрепить концы кармана.
5. Одна обтачка заходит на другую	Обтачки притачаны не по техническим условиям.	Распустить обтачки, Притачать заново.
6. Зазор между обтачками.	Обтачки притачаны не по техническим условиям.	Распустить обтачки, притачать занаво.

Вопросы по теме урока.

1. Как должна проходить нить основы в деталях кармана?
2. От чего зависит длина входа карман?
3. Как предохранить карман от растяжения?
4. Как называется операция временного и постоянного соединения обтачек с изделием?
5. От чего зависит ширина рамки?
6. Назовите требования к качеству готовых карманов?